

คู่มือการใช้งานระบบสารสนเทศเพื่อ
ความเสมอภาคทางการศึกษา
“iSEE ส.ส.”



คำนำ

สืบเนื่องจากภารกิจของโครงการวิจัยพัฒนาระบบสารสนเทศเพื่อความเสมอภาคทางการศึกษาตาม มาตรา 5 วงเล็บ 7 ของพระราชบัญญัติกองทุนเพื่อความเสมอภาคทางการศึกษา พ.ศ. 2561 ว่าต้องศึกษาวิจัยและ พัฒนาองค์ความรู้เพื่อพัฒนาทรัพยากร มนุษย์ และลดความเหลื่อมล้ำในการศึกษา สนองความ ต้องการทางด้าน กำลังแรงงานและยกระดับความสามารถของคนไทย สถาบันวิจัยเพื่อความเสมอภาคทางการศึกษา กสศ. หน่วยงานที่เกี่ยวข้อง 6 กระทรวงได้แก่ กระทรวงศึกษาธิการ กระทรวงการคลัง กระทรวงมหาดไทย กระทรวง พัฒนาสังคมและความมั่นคงของมนุษย์ กระทรวงแรงงาน กระทรวงสาธารณสุข ได้ร่วมกันสนับสนุนข้อมูลเพื่อ สนับสนุนการกำหนดเป้าหมายและติดตามประเมินผลการดำเนินงานตามภารกิจของ กสศ. ทั่วประเทศ เช่น กลุ่ม นักเรียนยากจนและยากจนพิเศษที่ระบบสามารถประมวลผลพื้นที่ซึ่งต้องการให้ความช่วยเหลืออย่างเร่งด่วน และ กลุ่มเป้าหมายนักเรียนนอกระบบการศึกษา เพื่อให้ กสศ. สามารถประมวลผลข้อมูลเหล่านี้ได้เป็นรายบุคคล ใน ระดับโรงเรียน ตำบล อำเภอ จังหวัดและภาพรวมในระดับประเทศ เพื่อสนับสนุนการบูรณาการความร่วมมือกับ หน่วยงานที่เกี่ยวข้อง

ข้อมูลดังกล่าวนอกจากจะช่วยสนับสนุนการสร้างเสมอภาคทางการศึกษาผ่านการแก้ปัญหาความ เหลื่อมล้ำของเด็กในและนอกระบบการศึกษาแล้ว ยังช่วยสนับสนุนการวางแผนในมิติด้านกำลังคนของประเทศ ทักษะของแรงงาน รวมถึงความต้องการของตลาดแรงงานรายจังหวัด เช่น จำนวนแรงงานมีฝีมือสายอาชีพ ช่วง อายุ ความเชี่ยวชาญ หรือประมวลผลเจาะจงในเขตพัฒนาพื้นที่พิเศษภาคตะวันออก (อีอีซี) มีจำนวนแรงงานผู้มี ทักษะเท่าไร และจังหวัดข้างเคียงอย่างปราจีนบุรี สระแก้ว จันทบุรี ตราด มีแรงงานที่สามารถตอบโจทย์ความ ต้องการแรงงานที่ขาดแคลนในพื้นที่ อีอีซีได้มากเพียงไหน โดยภาครัฐ ภาคเอกชน รวมถึงนักลงทุนสามารถใช้ ข้อมูลนี้ในวางแผนการพัฒนาคนและการลงทุนให้สอดคล้องกับทิศทางของพื้นที่

ดังนั้นเพื่อให้สอดคล้องกับนโยบายของรัฐบาล Thailand 4.0 และสอดคล้องกับบริบทการจัดเก็บข้อมูล ของครู สถานศึกษาในแต่ละภูมิภาค และหน่วยกำกับติดตาม กสศ. จึงมีแนวทางที่จะพัฒนาระบบสารสนเทศเพื่อ ความเสมอภาคทางการศึกษา (Information System for Equitable Education: iSEE) เป็นระบบสารสนเทศ เพื่อสนับสนุนการรายงานข้อมูลเด็กเยาวชนกลุ่มเป้าหมายของกองทุนเพื่อความเสมอภาคทางการศึกษาในรูปแบบ ต่างๆ ที่สร้างสรรค์และเป็นประโยชน์ทั้งด้านนโยบาย ด้านวิชาการ และด้านการขับเคลื่อนการทำงานเพื่อความ เสมอภาคทางการศึกษา รวมทั้งเพื่อสนับสนุนการรายงานสถานการณ์ การวางแผนการดำเนินงาน และติดตาม กลุ่มเป้าหมายตามภารกิจของ กสศ. ซึ่งจะนำไปสู่สร้างระบบฐานข้อมูลสารสนเทศเพื่อความเสมอภาคทาง การศึกษา ซึ่งจะช่วยให้ผู้ทำนโยบาย “มองเห็น” สถานการณ์ความเหลื่อมล้ำได้ชัดเจนในทุกพื้นที่ทั่วประเทศและเป็น เครื่องมือให้กับหน่วยงานต่างๆ ที่มีภารกิจในการลดความเหลื่อมล้ำทางการศึกษาได้ในอนาคต

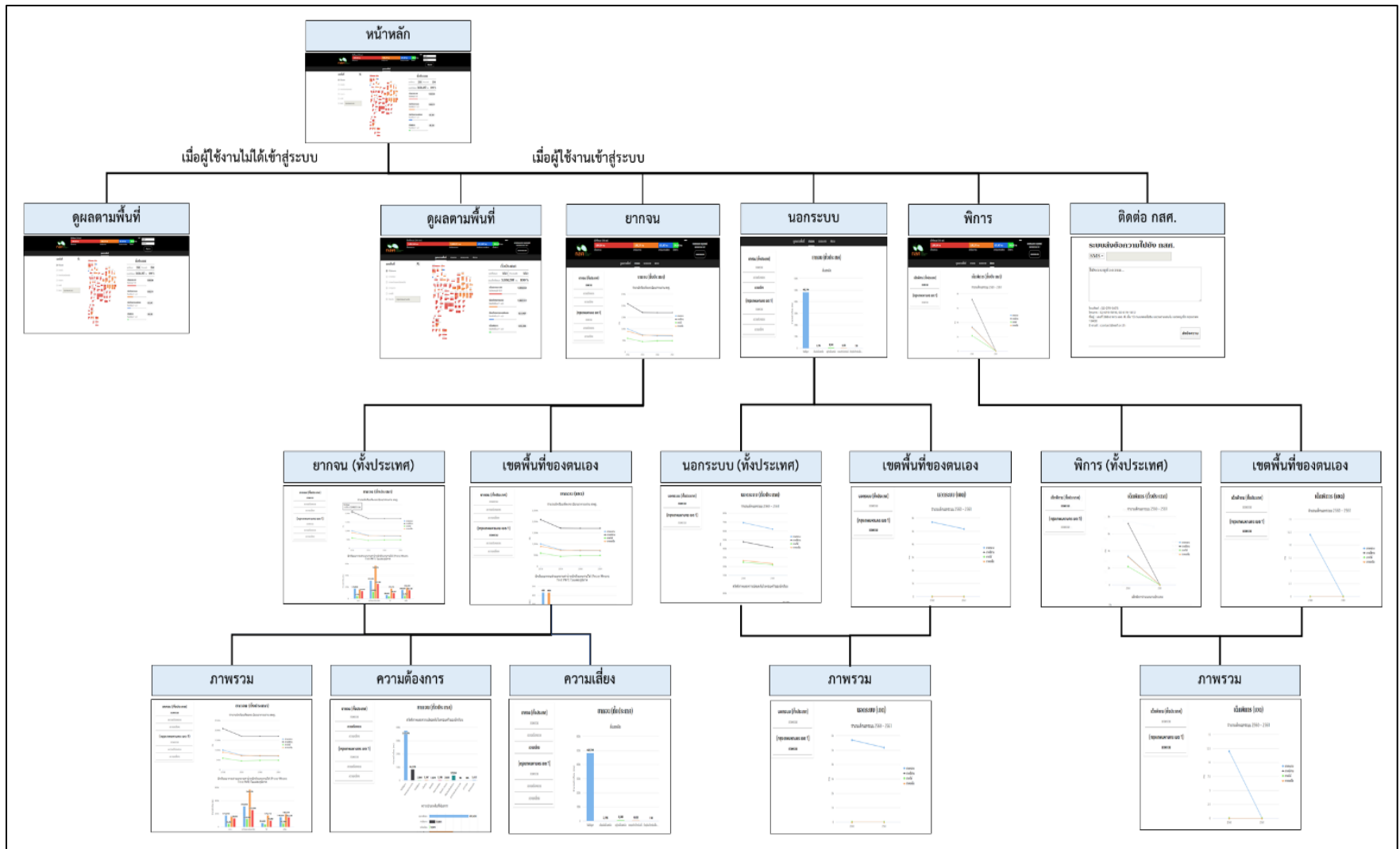
สารบัญ

1. วิธีใช้งานระบบสารสนเทศเพื่อความเสมอภาคทางการศึกษาสำหรับสมาชิกสภาผู้แทนราษฎร (ส.ส.).....	1
1.1 วิธีใช้ระบบสารสนเทศเพื่อความเสมอภาคทางการศึกษาสำหรับสมาชิกสภาผู้แทนราษฎร(ส.ส.) ในรูปแบบ Web Application	5
1.1.1 ใช้งานโดยไม่ผ่านการเข้าสู่ระบบ (User Login).....	5
1.1.2 ใช้งานโดยผ่านการเข้าสู่ระบบ (User Login).....	8
1.2 ระบบสารสนเทศเพื่อความเสมอภาคทางการศึกษาสำหรับสมาชิกสภาผู้แทนราษฎร(ส.ส.) ในรูปแบบ Mobile Application	14
1.2.1 ใช้งานโดยไม่ผ่านการเข้าสู่ระบบ (User Login).....	15
1.2.2 ใช้งานโดยผ่านการเข้าสู่ระบบ (User Login).....	16

1. วิธีใช้งานระบบสารสนเทศเพื่อความเสมอภาคทางการศึกษาสำหรับสมาชิกสภาผู้แทนราษฎร (ส.ส.)

กระบวนการทำงานของระบบสารสนเทศเพื่อความเสมอภาคทางการศึกษาสำหรับสมาชิกสภาผู้แทนราษฎรในรูปแบบของ Web Application ในส่วนของการใช้งานจะแบ่งออกเป็นสองกรณีคือ เมื่อผู้ใช้งานไม่ได้เข้าสู่ระบบ และผู้ใช้งานเข้าสู่ระบบ ในส่วนของการที่ผู้ใช้งานไม่ได้เข้าสู่ระบบนั้นก็ยังสามารถดูข้อมูลในรูปแบบของภาพรวมได้อยู่ ซึ่งจะเป็นการเลือกดูชุดข้อมูลตามพื้นที่ที่ผู้ใช้งานเลือก เช่น เมื่อเลือกภาคหรือจังหวัดที่ต้องการมาแล้ว ผู้ใช้งานจะเห็นภาพรวมของข้อมูลเด็กนอกระบบ นักเรียนยากจนและยากจนพิเศษ เด็กพิการของภาคหรือจังหวัดที่เลือกได้นั่นเอง

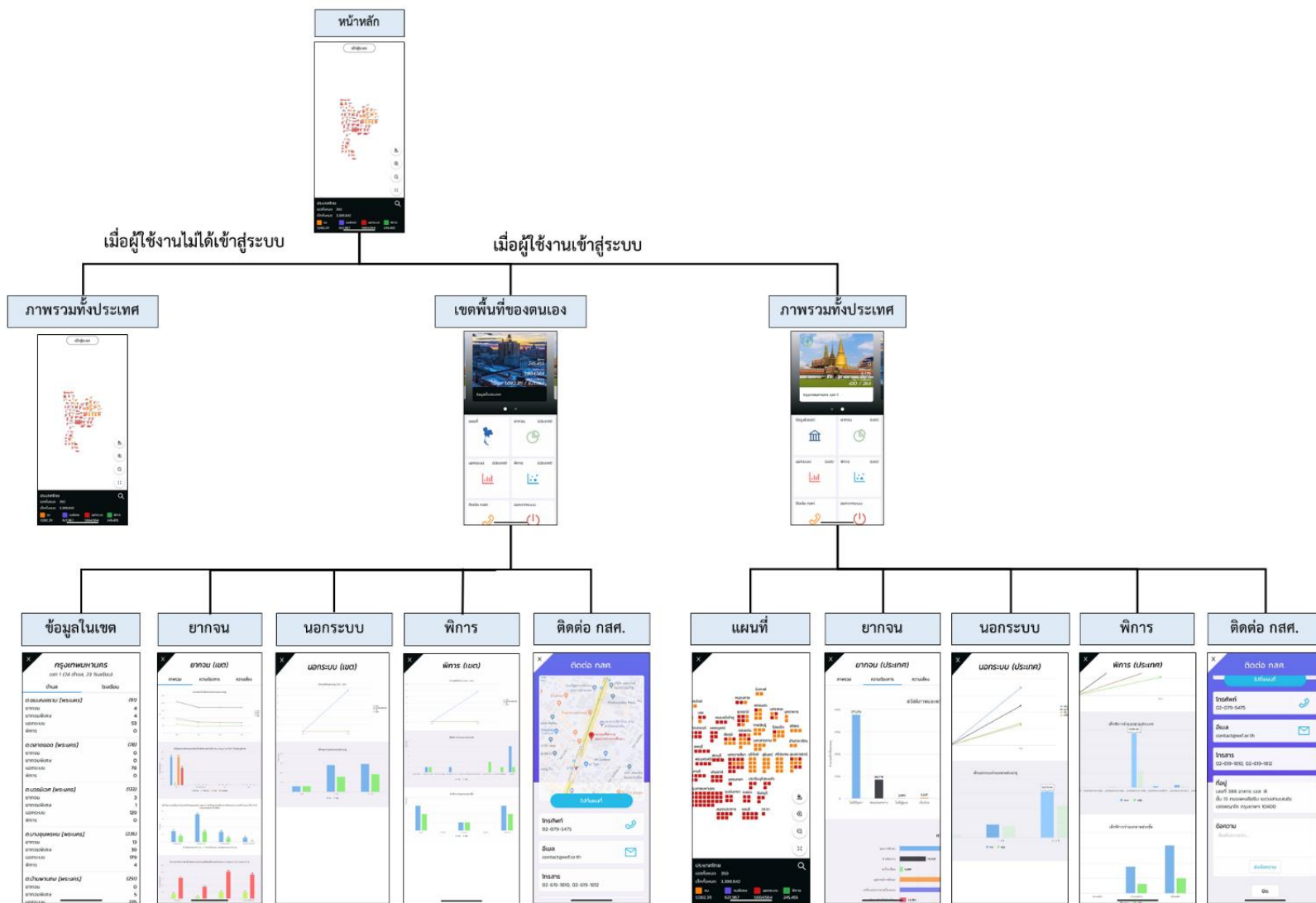
แต่ถ้าเป็นอีกกรณีคือผู้ใช้งานเข้าสู่ระบบ ผู้ใช้งานจะเห็นเมนูหลักทั้งหมด 4 เมนู คือ 1) เมนูดูผลตามพื้นที่ ซึ่งมีหลักการทำงานเหมือนกับหน้าแรกของในกรณีที่ไม่ได้เข้าสู่ระบบ 2) เมนูยากจน เพื่อดูข้อมูลนักเรียนยากจนในด้านของข้อมูลภาพรวม ความต้องการและความเสี่ยง ทั้งในแบบข้อมูลทั้งประเทศหรือแค่เฉพาะในเขตพื้นที่ของตนเอง 3) เมื่อนอกระบบ เพื่อดูข้อมูลเด็กนอกระบบในด้านต่างๆ ทั้งในแบบข้อมูลทั้งประเทศหรือแค่เฉพาะในเขตพื้นที่ของตนเอง และ 4) เมนูพิการ เพื่อดูข้อมูลเด็กพิการในด้านต่างๆ ทั้งในแบบข้อมูลทั้งประเทศหรือแค่เฉพาะในเขตพื้นที่ของตนเอง



รูปที่ 1 กระบวนการทำงานของระบบสารสนเทศเพื่อความเสมอภาคทางการศึกษาสำหรับสมาชิกสภาผู้แทนราษฎร ในรูปแบบของ Web Application

และสำหรับกระบวนการทำงานของระบบสารสนเทศเพื่อความเสมอภาคทางการศึกษาสำหรับสมาชิกสภาผู้แทนราษฎรในรูปแบบของ Mobile Application ก็จะแบ่งออกเป็น 2 กรณีเช่นกัน คือ กรณีแรกคือ ผู้ใช้งานไม่ได้เข้าสู่ระบบ ผู้ใช้งานจะยังสามารถเห็นภาพรวมของข้อมูลได้ ไม่ว่าจะเป็นข้อมูลเด็กนอกระบบ นักเรียนยากจนและยากจนพิเศษ เด็กพิการ ในรูปแบบของข้อมูลที่เป็นจำนวนตัวเลข ซึ่งการแสดงผลนั้นจะมาจากการเลือกจังหวัดหรือเขตที่ผู้ใช้งานเลือกนั่นเอง

และในอีกกรณีคือผู้ใช้งานเข้าสู่ระบบ ผู้ใช้งานจะเป็นสองมุมมอง คือข้อมูลเฉพาะเขตพื้นที่ และข้อมูลภาพรวมทั้งประเทศ โดยทั้งสองมุมมองนี้จะมีเมนูย่อยที่คล้ายคลึงกัน คือ 1) เมนูข้อมูลในเขต ซึ่งมีหลักการทำงานเหมือนกับหน้าแรกของในกรณีที่ไม่ได้เข้าสู่ระบบ ซึ่งคล้ายคลึงกับเมนูแผนที่ในมุมมองของภาพรวมทั้งประเทศ 2) เมนูยากจน เพื่อดูข้อมูลนักเรียนยากจนในด้านของข้อมูลภาพรวม ความต้องการและความเสี่ยง 3) เมื่อนอกระบบ เพื่อดูข้อมูลเด็กนอกระบบในด้านต่างๆ และ 4) เมนูพิการ เพื่อดูข้อมูลเด็กพิการในด้านต่างๆ



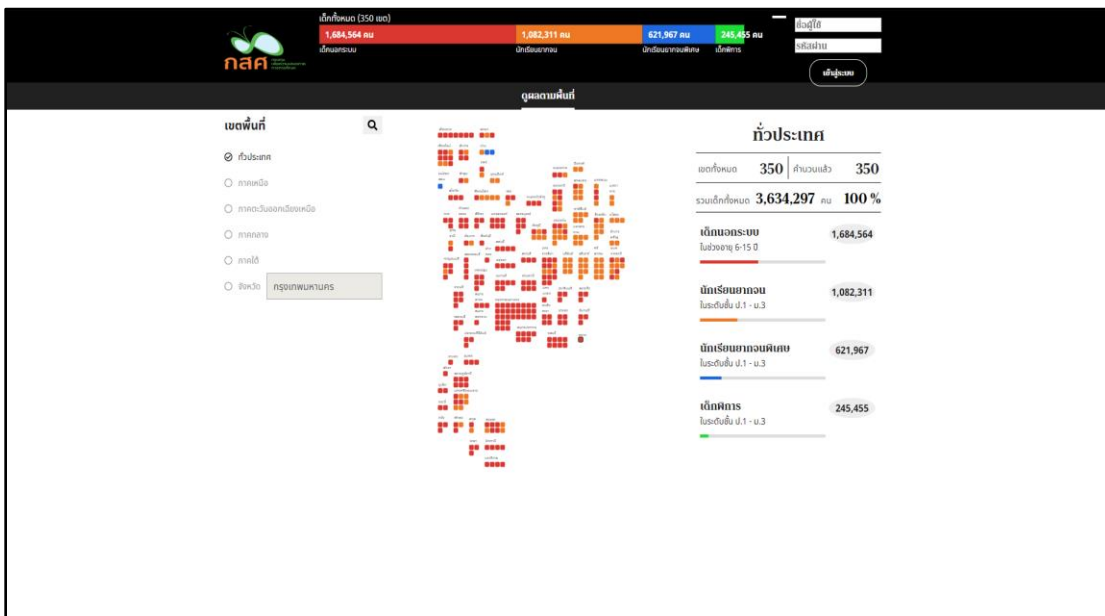
รูปที่ 2 กระบวนการทำงานของระบบสารสนเทศเพื่อความเสมอภาคทางการศึกษาสำหรับสมาชิกสภาผู้แทนราษฎรในรูปแบบของ Mobile Application

1.1 วิธีใช้ระบบสารสนเทศเพื่อความเสมอภาคทางการศึกษาสำหรับสมาชิกสภาผู้แทนราษฎร (ส.ส.) ในรูปแบบ Web Application

ในการใช้งานระบบสารสนเทศเพื่อความเสมอภาคทางการศึกษาสำหรับสมาชิกสภาผู้แทนราษฎร ผ่านช่องทางเว็บแอปพลิเคชัน ผู้ใช้งานสามารถเข้าถึงระบบผ่านการเข้าสู่เว็บไซต์ report-cct.thaieduforall.org โดยการแสดงผลของหน้าเว็บไซต์จะแสดงผลในรูปแบบของกราฟายงานผลข้อมูลต่างๆที่ผู้ใช้งานต้องการจะตรวจสอบ เช่น ข้อมูลเด็กนอกระบบ นักเรียนยากจนและยากจนพิเศษ เด็กพิการ เป็นต้น โดยการใช้งานเว็บไซต์นี้สามารถแบ่งออกเป็น 2 กรณี คือ

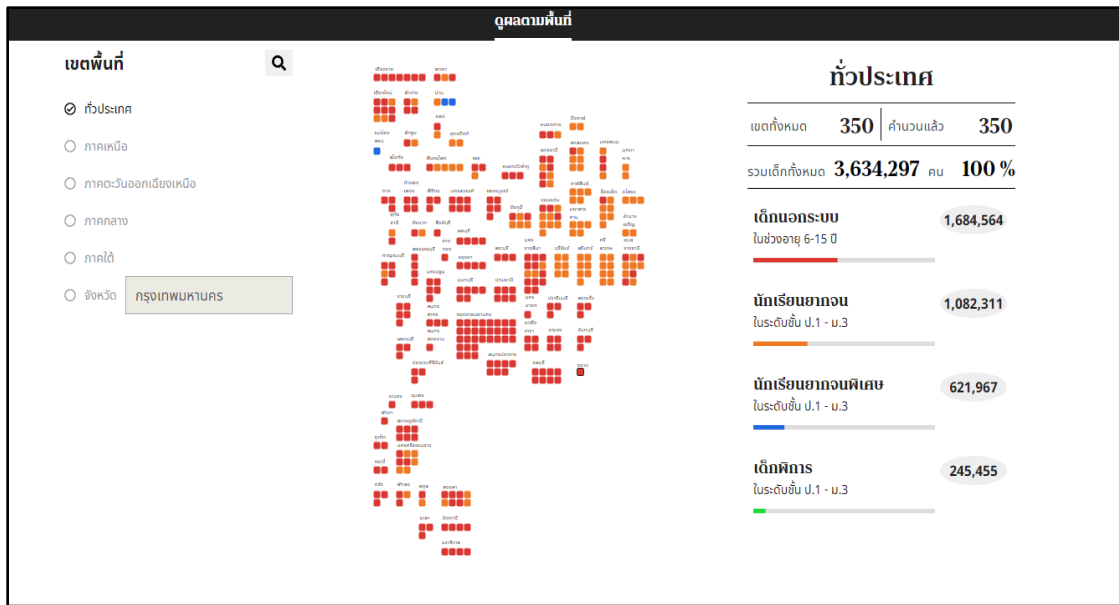
1.1.1 ใช้งานโดยไม่ผ่านการเข้าสู่ระบบ (User Login)

เมื่อไม่ได้เข้าสู่ระบบ จะเห็นได้ว่ามีแถบสีแสดงผลภาพรวมอยู่ด้านบน ดังรูปที่ 3 โดยมีสีแสดงสัญลักษณ์ชุดข้อมูลต่างๆ เช่น สีแดงจะหมายถึงเด็กนอกระบบ สีส้มจะหมายถึงนักเรียนยากจน สีน้ำเงินจะหมายถึงนักเรียนยากจนพิเศษ และสีเขียวจะหมายถึงเด็กพิการ ซึ่งแต่ละชุดข้อมูลจะแสดงจำนวนตัวเลขประกอบควบคู่ไปด้วย



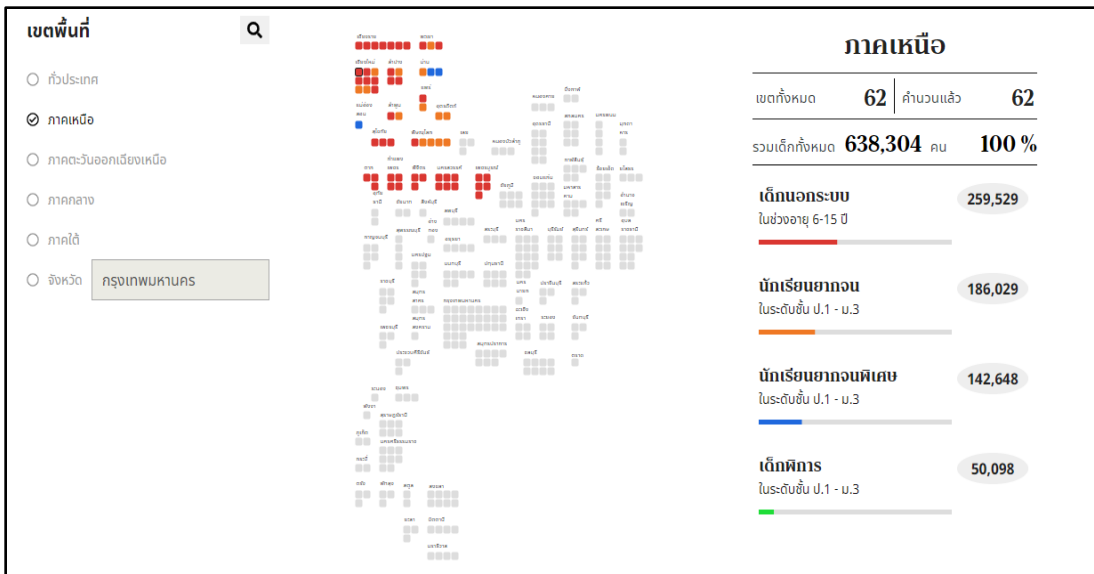
รูปที่ 3 หน้าแรกเมื่อไม่ได้เข้าสู่ระบบ

ต่อมาด้านซ้ายมือจะมีช่องให้สามารถเลือกพื้นที่ที่ต้องการจะดูผลได้ ดังรูปที่ 66 เช่น ทัวประเทศ ภาคเหนือ ภาคตะวันออกเฉียงเหนือ ภาคกลาง ภาคใต้ และในกรณีทีเลือกเป็นจังหวัด ผู้ใช้งานสามารถพิมพ์ชื่อจังหวัดที่ต้องการดูผลเข้าไปได้เลย



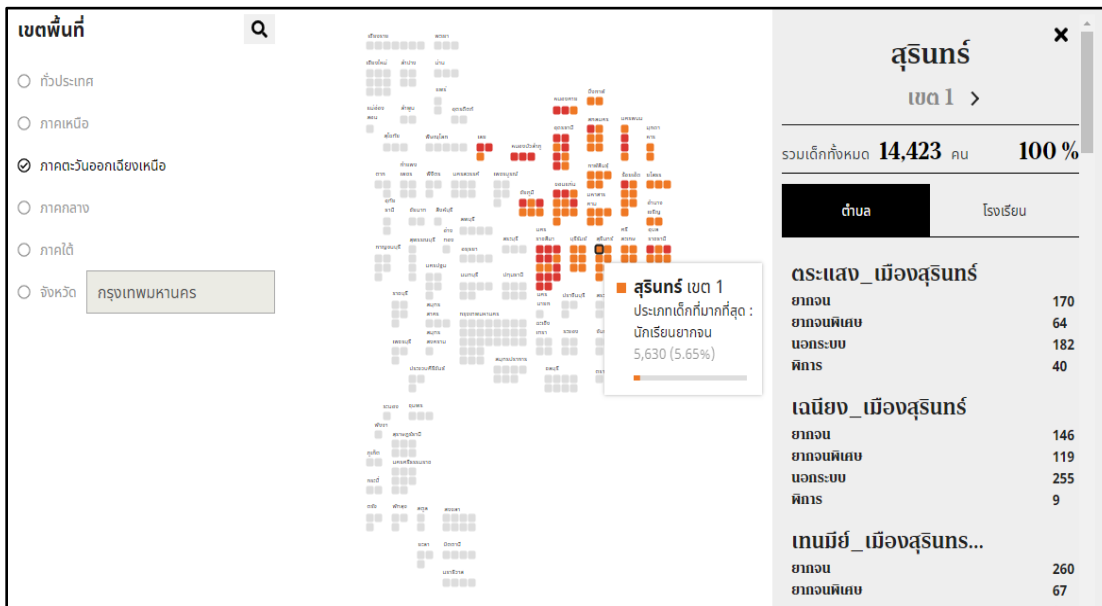
รูปที่ 4 เมนูต่างๆที่สามารถใช้งานได้เมื่อไม่ได้เข้าสู่ระบบ (1)

ในส่วนของด้านขวามือจะเป็นข้อมูลสรุปในรูปแบบของตัวเลข เช่น เมื่อเลือกทั่วประเทศ จะแสดงจำนวนเขตทั้งหมดในประเทศ จำนวนเด็กทั้งหมด และจะมีสีเป็นสัญลักษณ์แทนเด็กประเภทต่างๆ และจะเห็นว่าเมื่อเลือกพื้นที่ไปแล้ว แผนที่และข้อมูลด้านขวามือจะเปลี่ยนไปตามพื้นที่หรือเขตที่ผู้ใช้งานเลือก ดังรูปที่ 67 เช่น เมื่อเลือกภาคเหนือ ในแผนที่จะแสดงเพียงแค่จังหวัดในภาคเหนือเท่านั้น ในส่วนของข้อมูลสรุปด้านขวามือก็จะเปลี่ยนเป็นข้อมูลของภาคเหนือทั้งหมด คือ จำนวนเขตทั้งหมดในภาคเหนือ จำนวนเด็กทั้งหมดในภาคเหนือ จำนวนเด็กนอกระบบ นักเรียนยากจน นักเรียนยากจนพิเศษ และเด็กพิการทั้งหมดในภาคเหนือเท่านั้น



รูปที่ 5 เมนูต่างๆที่สามารถใช้งานได้เมื่อไม่ได้เข้าสู่ระบบ (2)

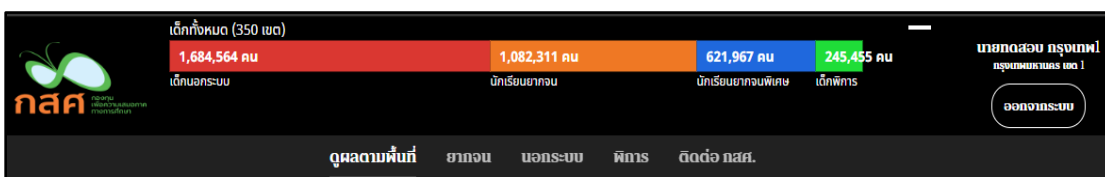
หรือในอีกกรณี เมื่อผู้ใช้งานต้องการจะเข้าดูผลเป็นรายจังหวัด สามารถคลิกเลือกจังหวัดและเขต ในจังหวัดนั้นบนแผนที่ได้เลย จะสามารถดูข้อมูลในตำบลที่อยู่ในเขตนั้นๆได้ รวมไปถึงดูเป็นรายโรงเรียน ได้เช่นกัน ดังรูปที่ 68



รูปที่ 6 เมนูต่างๆที่สามารถใช้งานได้เมื่อไม่ได้เข้าสู่ระบบ (3)

1.1.2 ใช้งานโดยผ่านการเข้าสู่ระบบ (User Login)

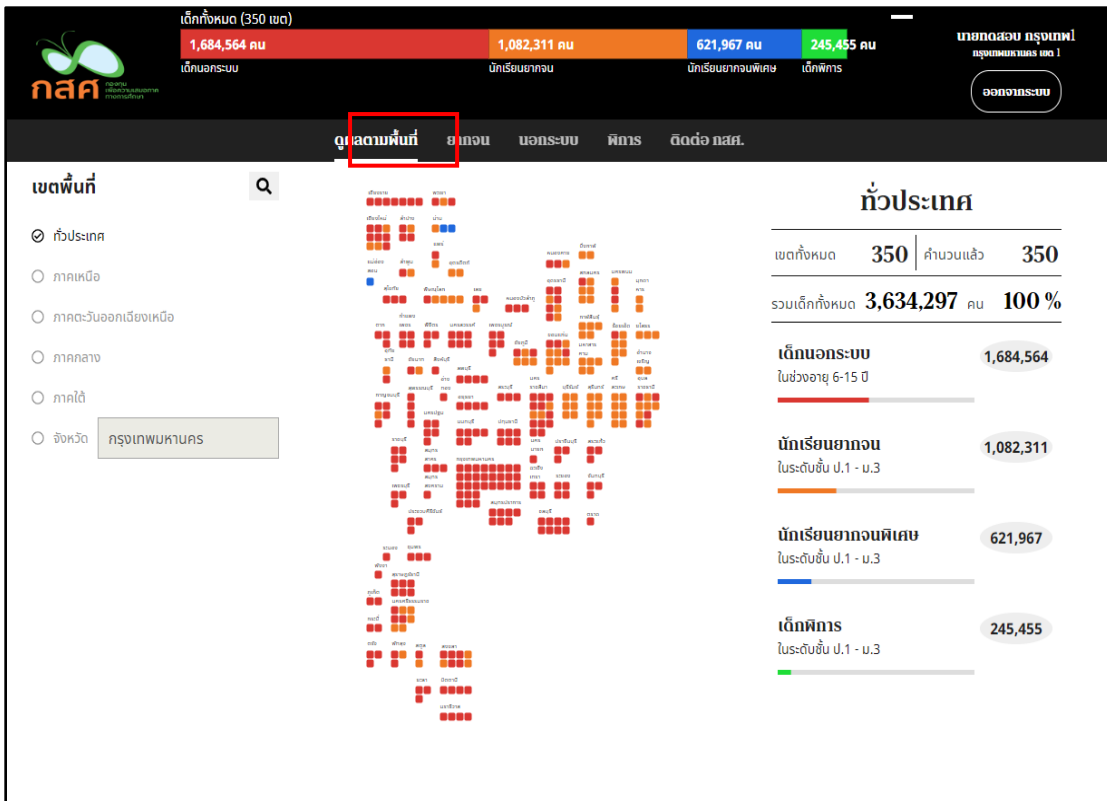
เมื่อผู้ใช้งานเข้าสู่ระบบมาแล้ว หน้าหลักที่แสดงผลจะเหมือนกับกรณีที่ผู้ใช้งานไม่ได้เข้าสู่ระบบมาเลย โดยจะเห็นว่า มีแถบด้านบนให้เลือกการแสดงผลตามรูปแบบและประเภทต่างๆ ดังรูปที่ 69 เช่น **1) ดูผลตามพื้นที่** เพื่อแสดงจำนวนเด็กนอกระบบ นักเรียนยากจน นักเรียนยากจนพิเศษ และเด็กพิการในแต่ละพื้นที่ที่ผู้ใช้งานต้องการ **2) ยากจน** เพื่อแสดงจำนวนนักเรียนยากจนทั่วประเทศ และข้อมูลสรุปอื่นๆที่เกี่ยวข้อง **3) นอกระบบ** เพื่อแสดงจำนวนเด็กนอกระบบทั่วประเทศ และข้อมูลสรุปอื่นๆที่เกี่ยวข้อง และ **4) พิการ** เพื่อแสดงจำนวนเด็กพิการทั่วประเทศ และข้อมูลสรุปอื่นๆที่เกี่ยวข้อง นอกเหนือจากนั้นที่ด้านบนสุด ยังมีข้อมูลภาพรวมที่เป็นแถบสีต่างๆ เพื่อแสดงจำนวนของเด็กแต่ละประเภทอีกด้วย **5) ติดต่อ กสศ.** เพื่อเป็นการส่งข้อความไปยัง กสศ. นั้นเอง



รูปที่ 7 เมนูการแสดงผลตามประเภทต่างๆ

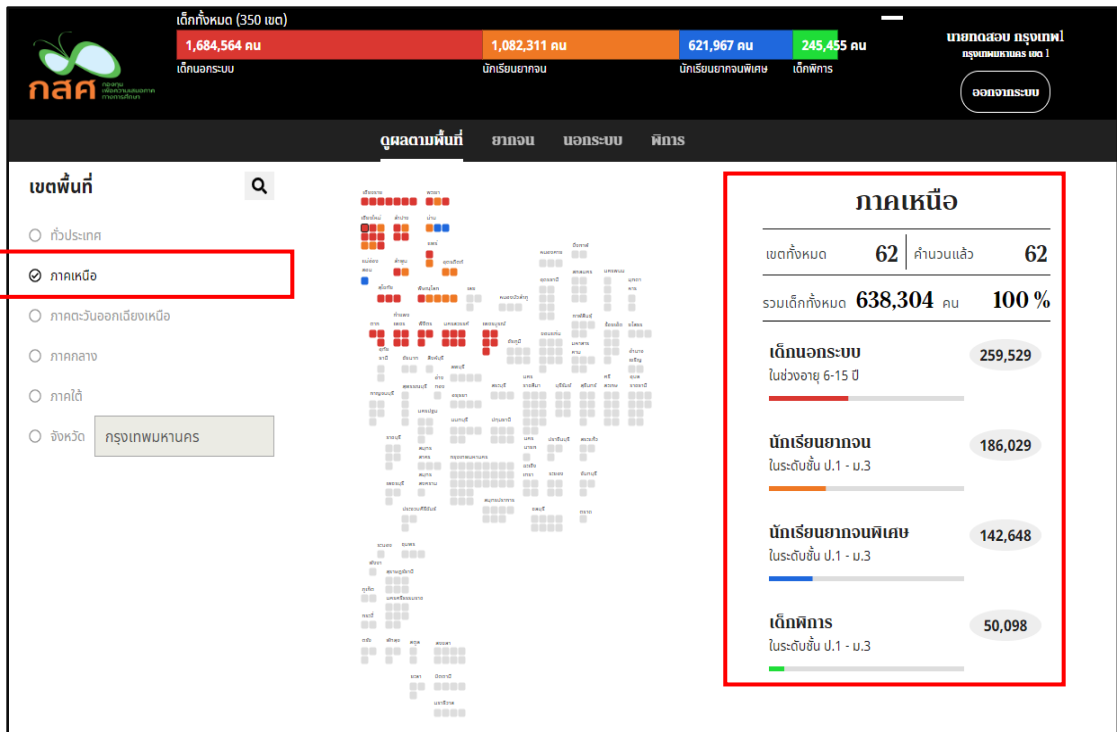
(1) **เมนู ดูผลตามพื้นที่** เมื่อผู้ใช้งานต้องการดูผลตามพื้นที่ จะเห็นว่าที่ด้านซ้ายมือจะมีช่องให้สามารถเลือกพื้นที่ที่ต้องการจะดูผลได้ ดังรูปที่ 70 เช่น ทั่วประเทศ ภาคเหนือ ภาคตะวันออกเฉียงเหนือ ภาคกลาง ภาคใต้ และในกรณีที่เลือกเป็นจังหวัด ผู้ใช้งานสามารถพิมพ์ชื่อจังหวัดที่ต้องการดูผลเข้าไปได้เลย

ในส่วนของด้านขวามือจะเป็นข้อมูลสรุปในรูปแบบของตัวเลข เช่น เมื่อเลือกทั่วประเทศ จะแสดงจำนวนเขตทั้งหมดในประเทศ จำนวนเด็กทั้งหมด และจะมีสีเป็นสัญลักษณ์แทนเด็กประเภทต่างๆ เช่น สีแดงจะหมายถึงเด็กนอกระบบ สีส้มจะหมายถึงนักเรียนยากจน สีน้ำเงินจะหมายถึงนักเรียนยากจนพิเศษ และสีเขียวจะหมายถึงเด็กพิการ เป็นต้น ดังรูปที่ 8



รูปที่ 8 การเลือกพื้นที่ที่ต้องการจะดูผล

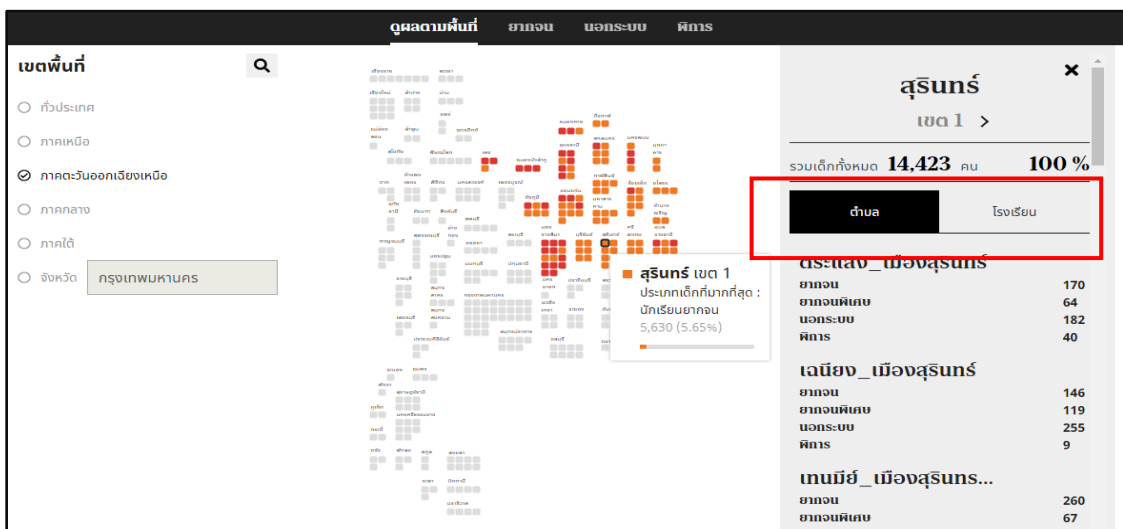
จะเห็นว่าเมื่อเลือกพื้นที่ไปแล้ว แผนที่และข้อมูลด้านขวามือจะเปลี่ยนไปตามพื้นที่หรือเขตที่ผู้ใช้งานเลือก ดังรูปที่ 9 เช่น เมื่อเลือกภาคเหนือ ในแผนที่จะแสดงเพียงแค่จังหวัดในภาคเหนือเท่านั้น ในส่วนของข้อมูลสรุปด้านขวามือก็จะเปลี่ยนเป็นข้อมูลของภาคเหนือทั้งหมด คือ จำนวนเขตทั้งหมดในภาคเหนือ จำนวนเด็กทั้งหมดในภาคเหนือ จำนวนเด็กนอกระบบ นักเรียนยากจน นักเรียนยากจนพิเศษ และเด็กพิการทั้งหมดในภาคเหนือเท่านั้น



รูปที่ 9 การเลือกพื้นที่เป็นภาคเหนือ

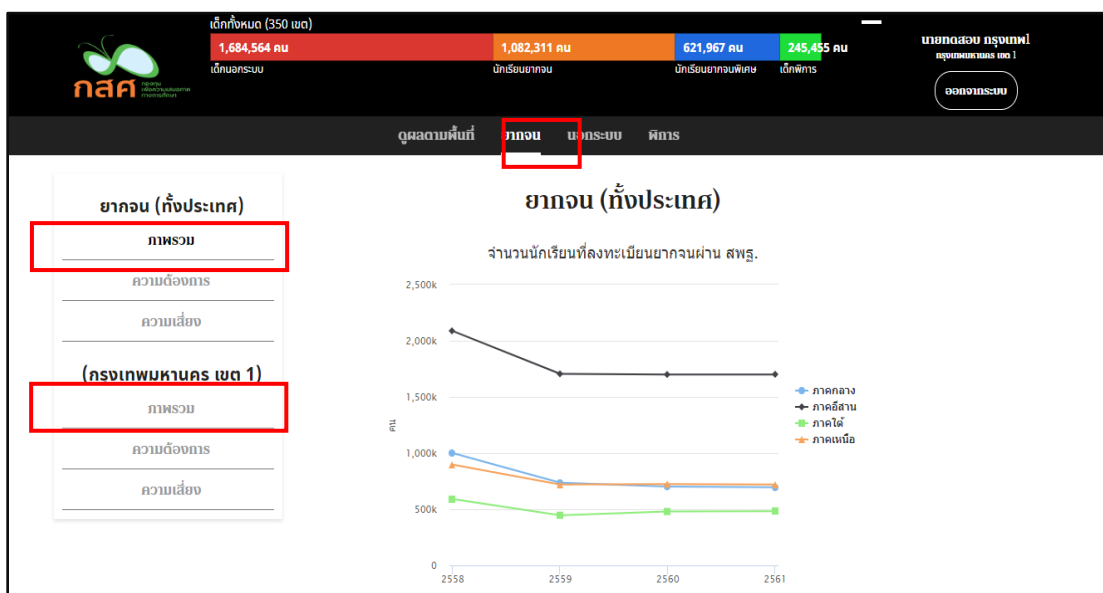
หรือในอีกกรณี เมื่อผู้ใช้งานต้องการจะเข้าดูผลเป็นรายจังหวัด จะสามารถดูผลได้เป็นรายตำบล ซึ่งอยู่ในเขตของจังหวัดที่ผู้ใช้งานเลือกเข้ามาได้ และยังสามารถเลือกดูเป็นรายโรงเรียนได้เช่นกัน ดังรูปที่

10



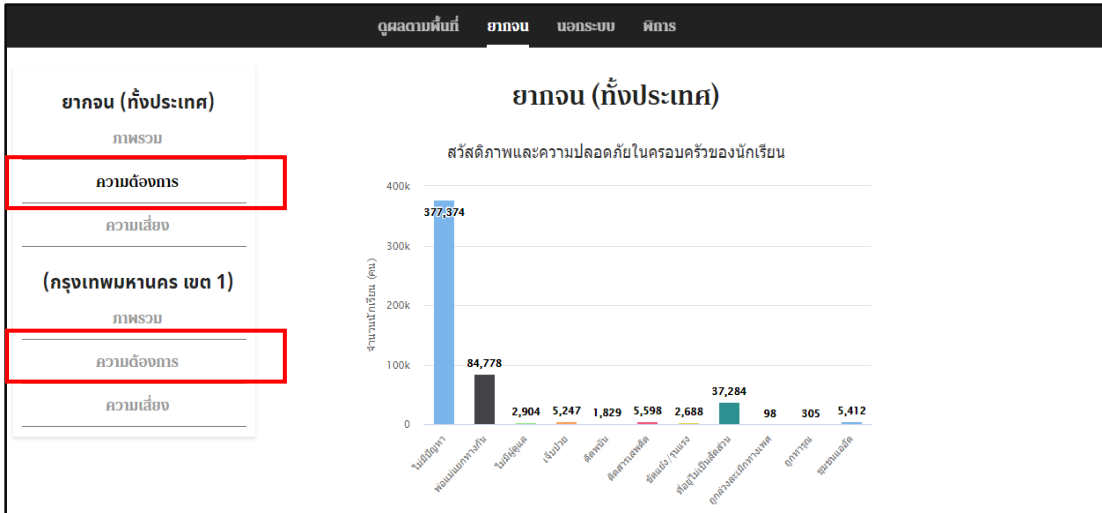
รูปที่ 10 การดูผลเป็นรายจังหวัด

(2) **เมนู ยากจน** เมื่อผู้ใช้งานต้องการดูผลนักเรียนยากจน การเข้ามาในเมนูนี้จะเห็นว่าในแถบด้านซ้ายมือ ดังรูปที่ 11 ผู้ใช้งานจะสามารถเลือกดูผลนักเรียนยากจนทั้งประเทศได้ ซึ่งมีเมนูย่อยคือ ภาพรวม ความต้องการ และความเสี่ยง และยังสามารถเลือกดูเพียงแค่จังหวัดและเขตของตนเองได้ ซึ่งมีเมนูย่อยเหมือนกันคือภาพรวม ความต้องการ และความเสี่ยงนั่นเอง เช่น เมื่อต้องการดูข้อมูลนักเรียนยากจนในหัวข้อภาพรวม ไม่ว่าจะเป็นยากจน (ทั้งประเทศ) หรือภายในเขตพื้นที่ของตนเองก็ตาม ดังรูปที่ 5.11 ระบบจะแสดงผลในรูปแบบของกราฟจำนวนนักเรียนที่ลงทะเบียนยากจนผ่าน สพฐ. นักเรียนยากจนจำแนกตามค่าน้ำหนักตัวแทนรายได้ (Proxy Means Test: PMT) ในแต่ละภูมิภาค นักเรียนยากจนที่ลงทะเบียนขอรับเงินอุดหนุนผ่าน สพฐ. VS นักเรียนยากจนที่ผ่านการคัดกรองตามเกณฑ์ตัวแทนรายได้ (PMT) จำแนกตามขนาดโรงเรียน สภาวะยากลำบากของนักเรียนยากจน/ยากจนพิเศษ คัดกรองผ่านระบบ Conditional Cash Transfer (CCT) และสัดส่วนนักเรียนในแต่ละช่วงชั้นแบ่งตามประเภทความยากจน เป็นต้น

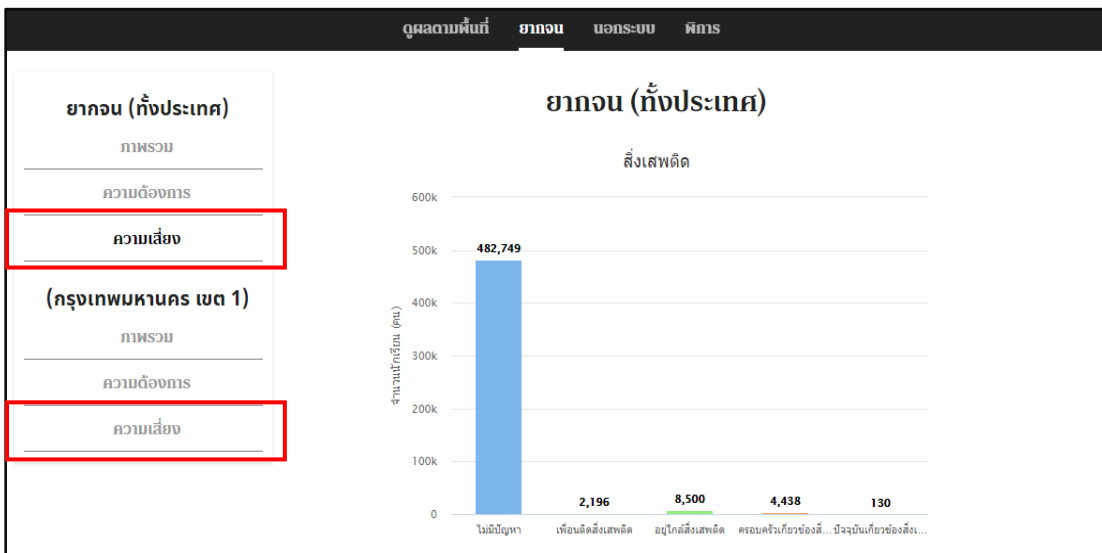


รูปที่ 11 การดูผลนักเรียนยากจนทั้งประเทศในหัวข้อภาพรวม

หรือเมื่อต้องการดูข้อมูลนักเรียนยากจนในหัวข้อความต้องการ ไม่ว่าจะเป็นยากจน (ทั้งประเทศ) หรือภายในเขตพื้นที่ของตนเองก็ตาม ดังรูปที่ 12 ระบบจะแสดงผลในรูปแบบของกราฟความต้องการของนักเรียน เช่น สุขภาพและความปลอดภัยในครอบครัวของนักเรียน ความช่วยเหลือที่ต้องการ เป็นต้น

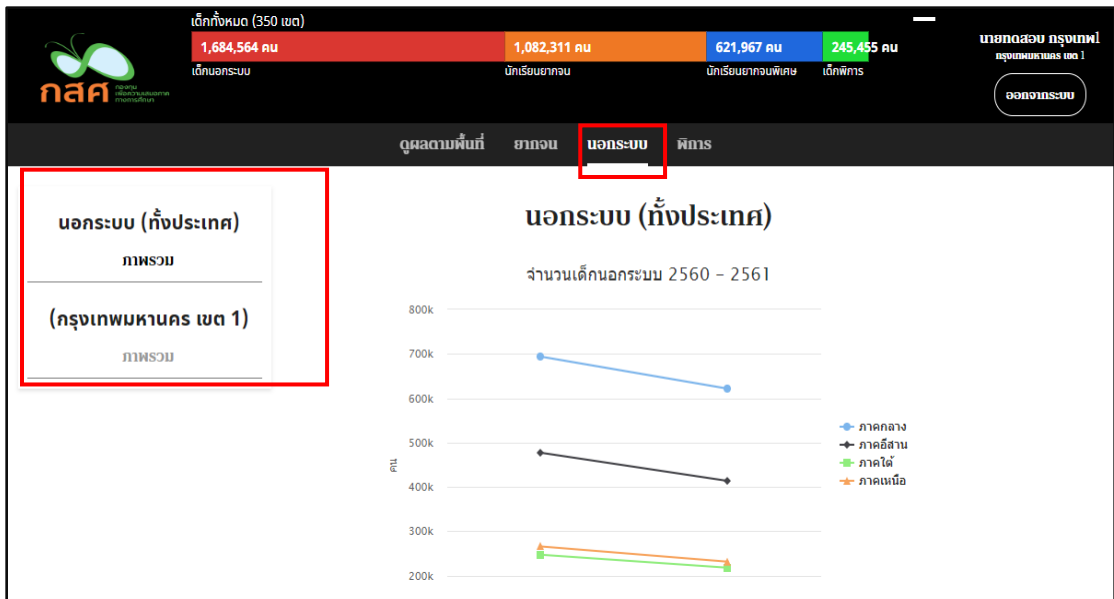


รูปที่ 12 การดูผลนักเรียนยากจนทั้งประเทศในหัวข้อความต้องการของนักเรียน และหัวข้อสุดท้าย คือ เมื่อต้องการดูข้อมูลนักเรียนยากจนในหัวข้อความเสี่ยง ไม่ว่าจะเป็นยากจน (ทั้งประเทศ) หรือภายในเขตพื้นที่ของตนเองก็ตาม ดังรูปที่ 13 ระบบจะแสดงผลในรูปแบบของกราฟความเสี่ยงด้านต่างๆ เช่น สิ่งเสพติด ความรุนแรง เพศ ติดเกมส์ และอิเล็กทรอนิกส์ เป็นต้น



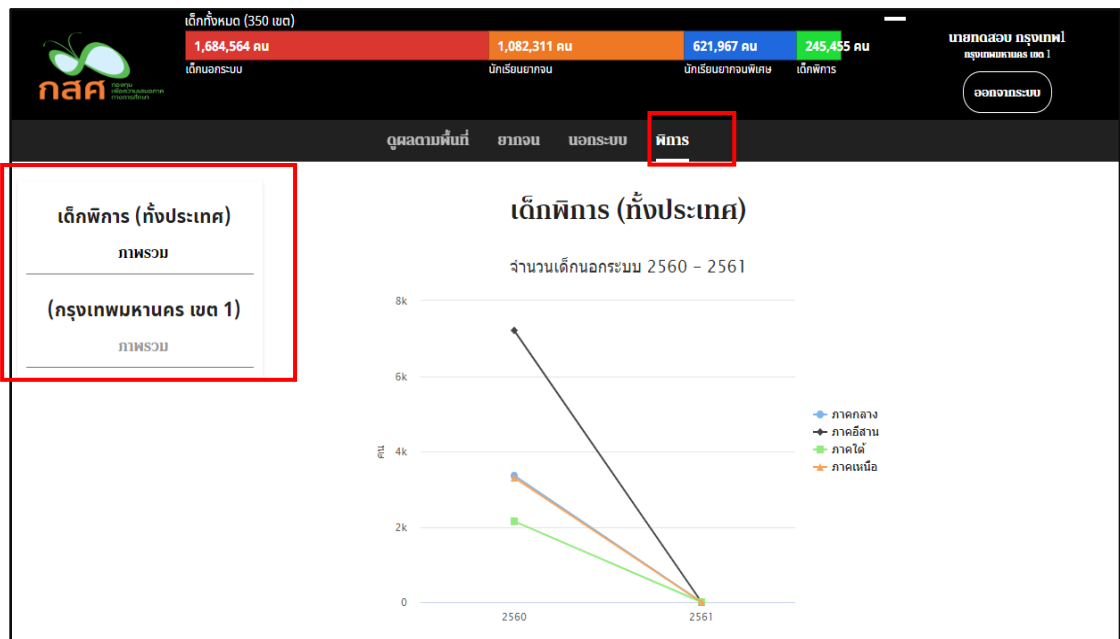
รูปที่ 13 การดูผลนักเรียนยากจนทั้งประเทศในหัวข้อความเสี่ยงด้านต่างๆ

(3) เมนู นอกระบบ เมื่อผู้ใช้งานต้องการดูผลของเด็คนอกระบบ ผู้ใช้งานสามารถเลือกดูข้อมูลแบบภาพรวมได้ทั้งประเทศหรือภายในเขตพื้นที่ของตนเองเท่านั้น ดังรูปที่ 76 เมื่อเลือกแล้วระบบจะแสดงผลในรูปแบบของกราฟ ซึ่งเป็นข้อมูลเกี่ยวกับจำนวนเด็คนอกระบบ 2560 – 2561 สวัสดิภาพและความปลอดภัยในครอบครัวของนักเรียน เป็นต้น



รูปที่ 14 การดูผลเด็กนอกระบบทั้งประเทศหรือภายในเขตพื้นที่ของตนเอง

(4) **เมนู พิจาร** เมื่อผู้ใช้งานต้องการดูผลของเด็กพิจารณา ผู้ใช้งานสามารถเลือกดูข้อมูลแบบภาพรวมได้ทั้งประเทศหรือภายในเขตพื้นที่ของตนเองเท่านั้น ดังรูปที่ 15 เมื่อเลือกแล้วระบบจะแสดงผลในรูปแบบของกราฟ ซึ่งเป็นข้อมูลเกี่ยวกับจำนวนเด็กพิจารณา 2560 - 2561 จำนวนเด็กพิจารณาจำแนกตามประเภท และจำนวนเด็กพิจารณาจำแนกตามช่วงชั้น เป็นต้น



รูปที่ 15 การดูผลเด็กพิจารณาทั้งประเทศหรือภายในเขตพื้นที่ของตนเอง

(5) เมนู ติดต่อ กสศ. จะเป็นเมนูสำหรับผู้ใช้งานที่ต้องการส่งข้อความไปยัง กสศ. อาจจะมีข้อสงสัย ปัญหาที่พบ หรือข้อเสนอแนะ ความคิดเห็นต่างๆ โดยผู้ใช้งานสามารถพิมพ์ข้อความในกล่องข้อความและกดส่งข้อความของผู้ใช้งานไปยัง กสศ. ได้เลย ดังรูปที่ 16

ดูผลตามพื้นที่ ยากจน นอกกระบบ พิการ **ติดต่อ กสศ.**

ระบบส่งข้อความไปยัง กสศ.

SMS ▾

โปรดระบุข้อความ...

โทรศัพท์ : 02-079-5475
โทรสาร : 02-619-1810, 02-619-1812
ที่อยู่ : เลขที่ 388 อาคาร เอ. พ. ชั้น 13 ถนนพหลโยธิน แขวงสามเสนใน เขตพญาไท กรุงเทพฯ 10400
E-mail : contact@eef.or.th

ส่งข้อความ

รูปที่ 16 การติดต่อไปยัง กสศ.

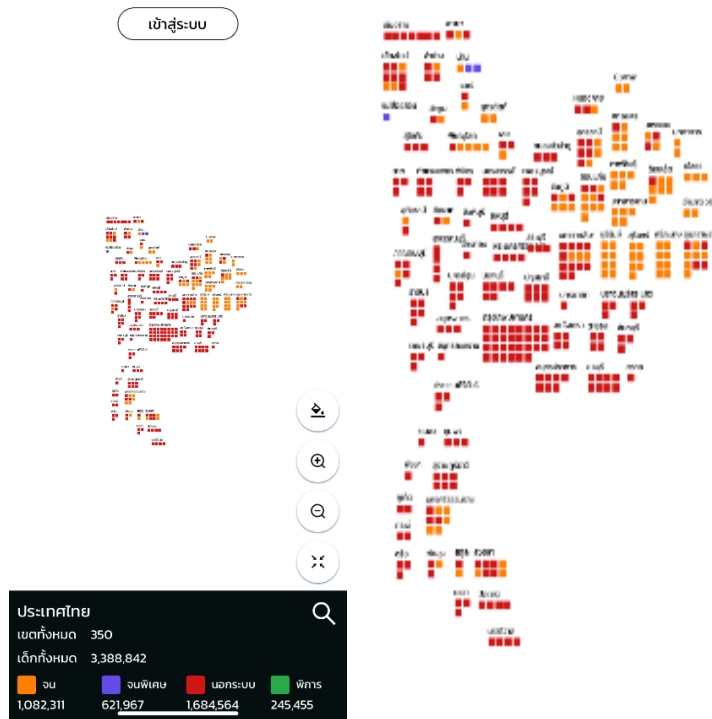
1.2 ระบบสารสนเทศเพื่อความเสมอภาคทางการศึกษาสำหรับสมาชิกสภาผู้แทนราษฎร(ส.ส.) ในรูปแบบ Mobile Application

ในการใช้งานระบบสารสนเทศเพื่อความเสมอภาคทางการศึกษาสำหรับสมาชิกสภาผู้แทนราษฎร ผ่านช่องทางแอปพลิเคชันในโทรศัพท์เคลื่อนที่ ผู้ใช้งานสามารถเข้าถึงระบบผ่านการดาวน์โหลดแอปพลิเคชันจากทั้ง Play Store ด้วยระบบปฏิบัติการ Android และ App Store ด้วยระบบปฏิบัติการ iOS

โดยการแสดงผลของแอปพลิเคชันจะแสดงผลในรูปแบบของกราฟรายงานผลข้อมูลต่างๆที่ผู้ใช้งานต้องการจะตรวจสอบ เช่น ข้อมูลเด็กนอกระบบ นักเรียนยากจนและยากจนพิเศษ เด็กพิการ เป็นต้น โดยการใช้งานแอปพลิเคชันนี้สามารถแบ่งออกเป็น 2 กรณี คือ

1.2.1 ใช้งานโดยไม่ผ่านการเข้าสู่ระบบ (User Login)

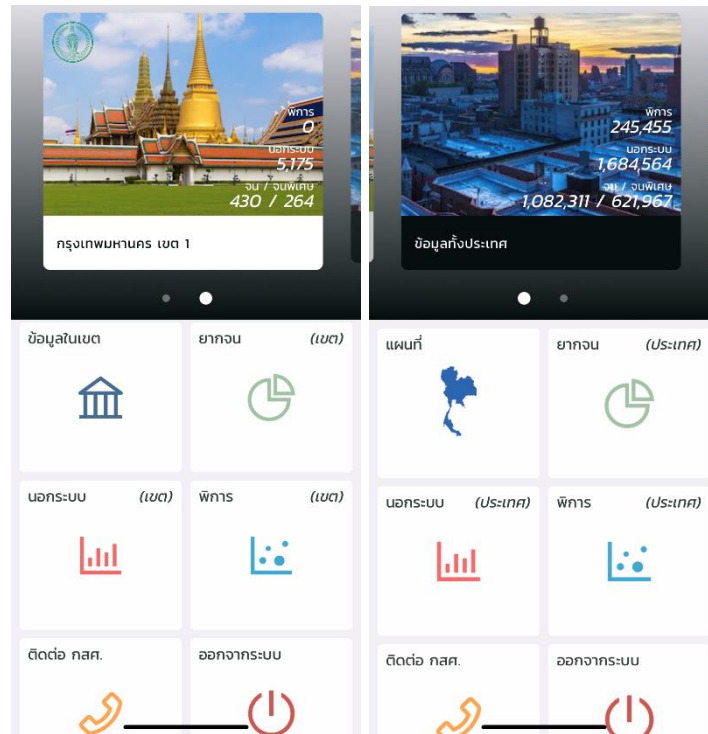
ผู้ใช้งานสามารถดูภาพรวมของนักเรียนยากจน นักเรียนยากจนพิเศษ เด็กนอกระบบและเด็กพิการได้จากหน้าแรกโดยไม่ต้องเข้าสู่ระบบก็ได้ โดยสามารถตรวจสอบข้อมูลต่างๆผ่านการเลือกจังหวัดหรือเขตพื้นที่ที่ต้องการจะดูข้อมูล ในขณะเดียวกันประเภทของเด็กก็จะมีสีบ่งบอกแต่ละประเภท เช่น สีส้มสำหรับนักเรียนยากจน สีม่วงสำหรับนักเรียนยากจนพิเศษ สีแดงสำหรับเด็กนอกระบบ และสีเขียวสำหรับเด็กพิการ เป็นต้น ดังรูป 17



รูปที่ 17 หน้าเมนูหลักในกรณีที่ไม่ได้เข้าสู่ระบบ

1.2.2 ใช้งานโดยผ่านการเข้าสู่ระบบ (User Login)

เมื่อเข้าสู่ระบบมาเป็น ผู้ใช้งานจะพบว่าสามารถเปลี่ยนรูปแบบของชุดข้อมูลได้ว่าต้องการเลือกดูเพียงแค่เขตพื้นที่ของตนเองหรือว่าภาพรวมของทั้งประเทศ ดังรูปที่ 18



รูปที่ 18 หน้าเมนูหลังจากเข้าสู่ระบบ

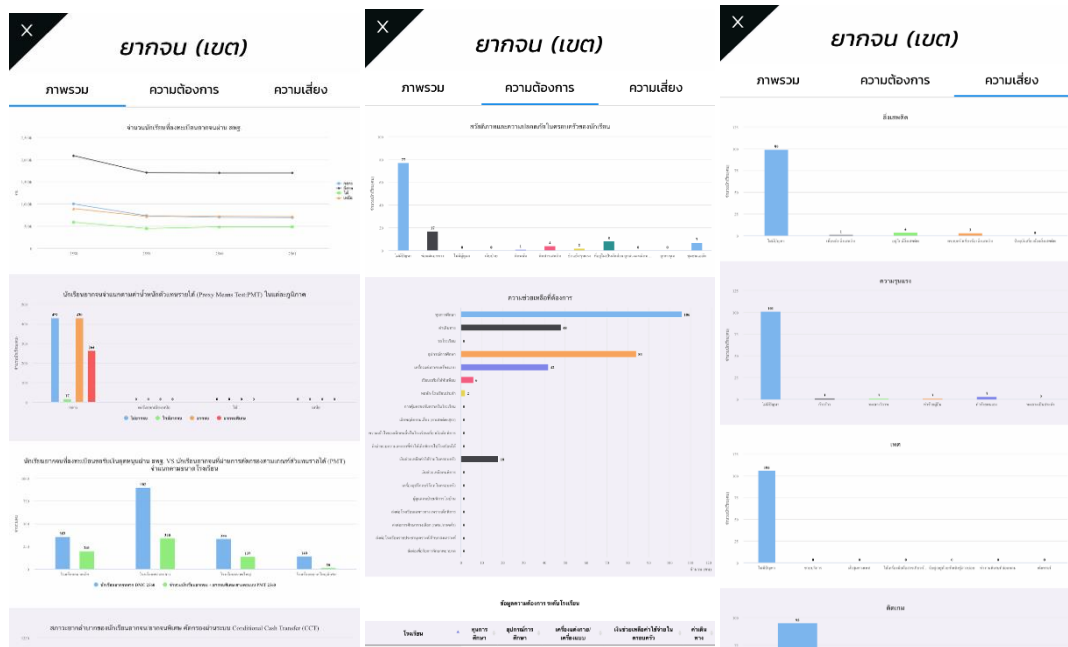
(1) **เขตพื้นที่ของตนเอง** เมื่อผู้ใช้งานอยู่ในหน้านี้ จะมีเมนูย่อยอีกทั้งหมด 6 เมนู คือ ข้อมูลในเขต ยากจน นอกระบบ พิจารณ ซึ่งทั้ง 4 เมนูเหล่านี้จะหมายถึงการแสดงผลข้อมูลของเด็กในแต่ละประเภท ส่วนอีก 2 เมนู คือ ติดต่อ กสศ. และ ออกจากระบบ นั้นเอง ดังรูปที่ 18 ก่อนหน้านี้

- **ข้อมูลในเขต** เมื่อเข้ามาในเมนูข้อมูลในเขตแล้ว ระบบจะแสดงผลดังรูปที่ 19 คือแสดงเป็นจำนวนตัวเลขของในแต่ละตำบล หรือแต่ละโรงเรียนในเขตพื้นที่ของตนเอง จะเป็นข้อมูลภาพรวมทั้งหมดในเขตของเด็กประเภทต่างๆ เช่น จำนวนนักเรียนยากจน จำนวนนักเรียนยากจนพิเศษ จำนวนเด็กนอกระบบและจำนวนเด็กพิจารณาของตำบลชนะสงคราม หรือจำนวนนักเรียนยากจน จำนวนนักเรียนยากจนพิเศษ จำนวนเด็กนอกระบบและจำนวนเด็กพิจารณาของโรงเรียนไตรมิตรวิทยาลัย เป็นต้น

X กรุงเทพมหานคร เขต 1 (24 ตำบล, 23 โรงเรียน)		X กรุงเทพมหานคร เขต 1 (24 ตำบล, 23 โรงเรียน)	
ตำบล	โรงเรียน	ตำบล	โรงเรียน
ต.นະສະຄຣາມ [พระนคร] (61)		ไทรมิตรวิทยาลัย (29)	
ยากจน	4	ยากจน	3
ยากจนพิเศษ	4	ยากจนพิเศษ	4
นอกระบบ	53	พิการ	22
พิการ	0		
ต.ตลาดยอด [พระนคร] (78)		กึ่งบึงกรวิทยาพัฒนา(วัดโบสถ์)ในพระราชูปถัมภ์ฯ (33)	
ยากจน	0	ยากจน	19
ยากจนพิเศษ	0	ยากจนพิเศษ	9
นอกระบบ	78	พิการ	5
พิการ	0		
ต.บวรนิเวศ [พระนคร] (133)		เทพศิรินทร์ (14)	
ยากจน	3	ยากจน	9
ยากจนพิเศษ	1	ยากจนพิเศษ	5
นอกระบบ	129	พิการ	0
พิการ	0		
ต.บางขุนพรหม [พระนคร] (235)		เบญจมราชาลัย ในพระบรมราชูปถัมภ์ (8)	
ยากจน	13	ยากจน	4
ยากจนพิเศษ	39	ยากจนพิเศษ	4
นอกระบบ	179	พิการ	0
พิการ	4		
ต.บ้านพานถม [พระนคร] (251)		พระตำหนักสวนกุหลาบ (49)	
ยากจน	0	ยากจน	5
ยากจนพิเศษ	5	ยากจนพิเศษ	2
นอกระบบ	225	พิการ	42
		มหาวิทยาลัยราชภัฏวชิรเวศน์ (67)	
		ภาคกลาง	51

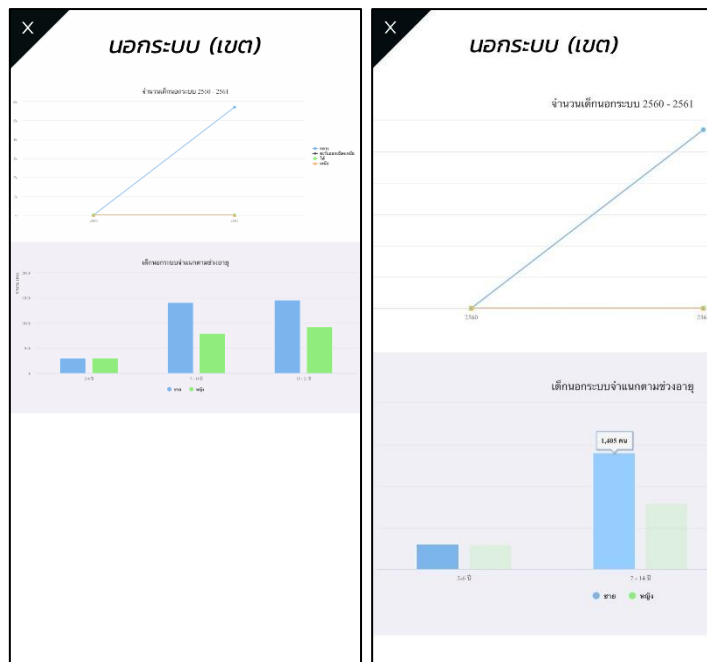
รูปที่ 19 เมนูข้อมูลในเขต

- **ยากจน** เมื่อเข้ามาในเมนูยากจน จะมีหัวข้อย่อยทั้งหมด 3 ประเภทให้ผู้ใช้งานสามารถเลือกได้ คือ ภาพรวม ความต้องการ และความเสี่ยง ซึ่งรูปแบบของข้อมูลทั้ง 3 ประเภทนี้นั้นจะแสดงผลในรูปแบบของกราฟ ดังรูปที่ 20 เช่น
 - หัวข้อภาพรวม ระบบจะแสดงจำนวนนักเรียนที่ลงทะเบียนยากจนผ่าน สพฐ. นักเรียนยากจนจำแนกตามค่าน้ำหนักตัวแทนรายได้ (Proxy Means Test: PMT) ในแต่ละภูมิภาค นักเรียนยากจนที่ลงทะเบียนขอรับเงินอุดหนุนผ่าน สพฐ. VS นักเรียนยากจนที่ผ่านการคัดกรองตามเกณฑ์ตัวแทนรายได้ (PMT) จำแนกตามขนาดโรงเรียน สภาวะยากลำบากของนักเรียนยากจน/ยากจนพิเศษ คัดกรองผ่านระบบ Conditional Cash Transfer (CCT) และสัดส่วนนักเรียนในแต่ละช่วงชั้นแบ่งตามประเภทความยากจน
 - หัวข้อความต้องการ ระบบจะแสดงความต้องการของนักเรียน เช่น สุขภาพ และความปลอดภัยในครอบครัวของนักเรียน ความช่วยเหลือที่ต้องการ
 - หัวข้อความเสี่ยง ระบบจะแสดงความเสี่ยงด้านต่างๆ เช่น สิ่งเสพติด ความรุนแรง เพศ ติดเกมส์ และอิเล็กทรอนิกส์



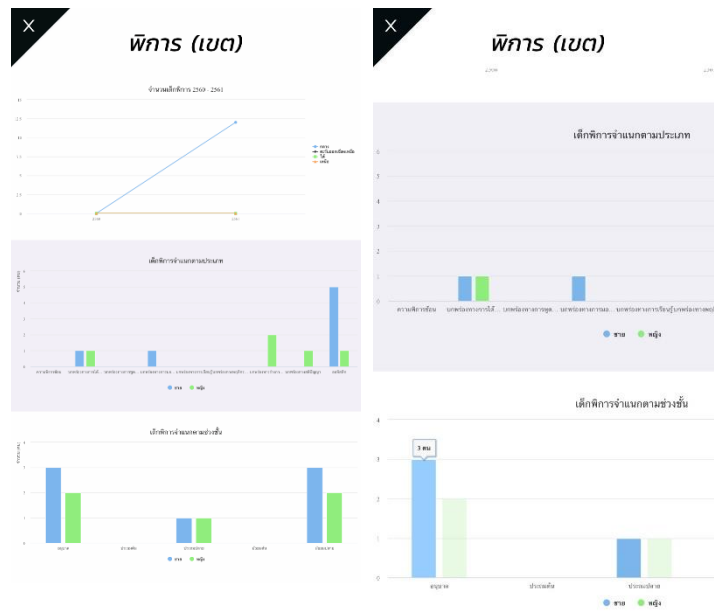
รูปที่ 20 เมนูยาจน

- **นอกระบบ** เมื่อเข้ามาในเมนูนอกระบบ ระบบจะแสดงผลข้อมูลเกี่ยวกับจำนวนเด็กนอกระบบ 2560 – 2561 สวัสดิภาพและความปลอดภัยในครอบครัวของนักเรียน ในรูปแบบของกราฟ ดังรูปที่ 21



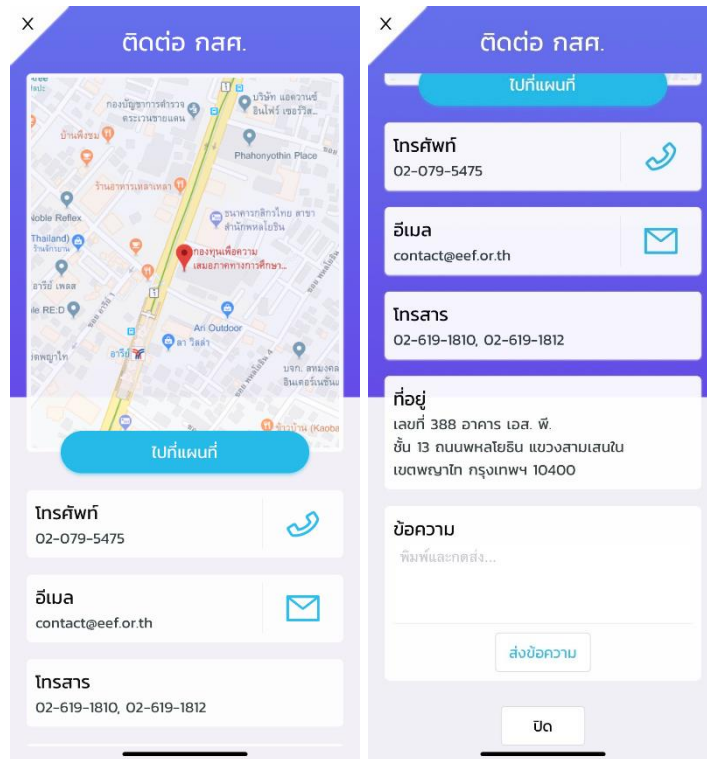
รูปที่ 21 เมนูนอกระบบ

- **พิการ** เมื่อเข้ามาในเมนูพิการ ระบบจะแสดงผลข้อมูลเกี่ยวกับจำนวนเด็กพิการ 2560 – 2561 จำนวนเด็กพิการจำแนกตามประเภท และจำนวนเด็กพิการจำแนกตามช่วงชั้น ในรูปแบบของกราฟ ดังรูปที่ 22



รูปที่ 22 เมนูพิการ

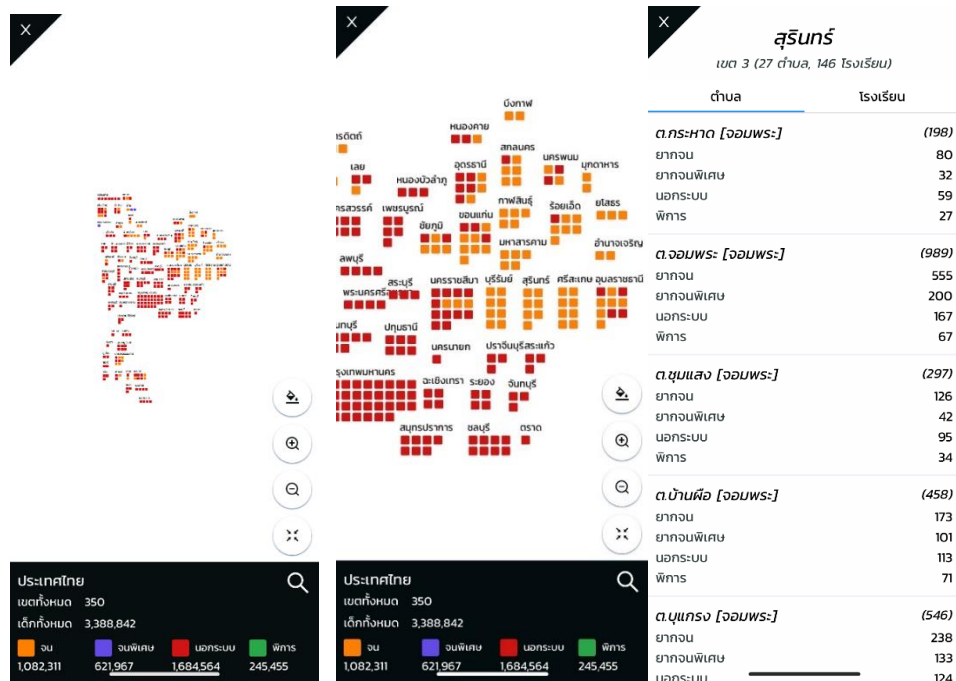
- **ติดต่อ กสศ.** จะเป็นเมนูช่องทางในการติดต่อ กสศ. โดยระบบจะแสดงผลทั้งแผนที่มีการเดินทางไปยัง กสศ. เบอร์โทรศัพท์ที่สามารถติดต่อได้ อีเมลล์ โทรสาร และที่อยู่ รวมไปถึงข้อความที่ผู้ใช้งานสามารถพิมพ์และกดส่งไปยัง กสศ. ได้เลย ดังรูปที่ 23



รูปที่ 23 เมนูติดต่อ กสศ.

(2) ภาพรวมทั้งประเทศ เมื่อผู้ใช้งานอยู่ในหน้านี้ จะมีเมนูย่อยอีกทั้งหมด 6 เมนู คือ แผนที่ ยากจน นอกกรอบ พิการ ซึ่งทั้ง 4 เมนูเหล่านี้จะหมายถึงการแสดงผลข้อมูลของเด็กในแต่ละประเภท ส่วนอีก 2 เมนู คือ ติดต่อ กสศ. และ ออกจากระบบ โดยแต่ละเมนูมีรายละเอียด ดังนี้

- **แผนที่** เมื่อผู้ใช้งานเข้ามาในเมนูแผนที่ ระบบจะแสดงผลเป็นรูปแผนที่เหมือนกับที่แสดงผลในหน้าแรกก่อนที่จะทำการเข้าสู่ระบบมา ผู้ใช้งานสามารถเลือกดูข้อมูลของแต่ละจังหวัด หรือจังหวัดใดก็ได้ที่ต้องการ ดังรูปที่ 24 ซึ่งเมื่อเลือกจังหวัดแล้ว ระบบก็จะแสดงผลเป็นข้อมูลรายตำบลและรายโรงเรียนเหมือนกับเมนูข้อมูลในเขตก่อนหน้านี้นั่นเอง



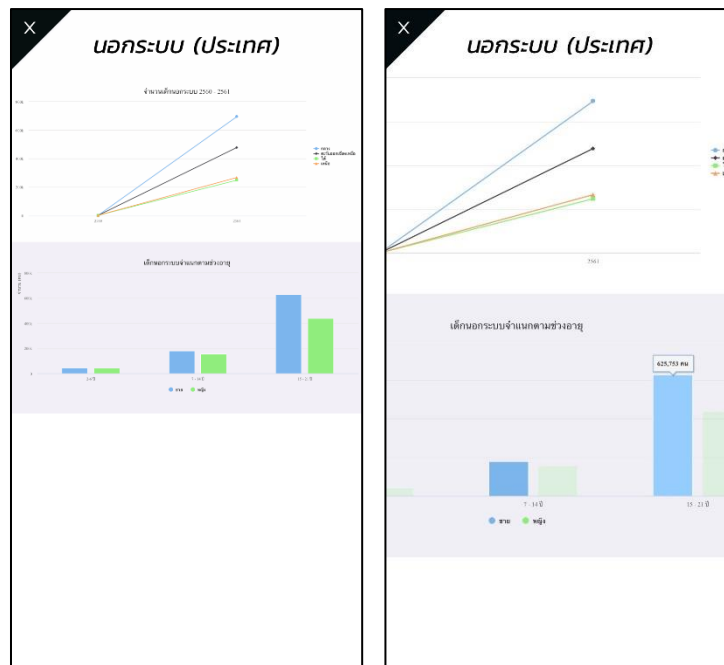
รูปที่ 24 เมนูแผนที่

- **ยากจน** เมื่อเข้ามาในเมนูยากจน จะมีหัวข้อย่อยทั้งหมด 3 ประเภทให้ผู้ใช้งานสามารถเลือกได้ คือ ภาพรวม ความต้องการ และความเสี่ย ซึ่งรูปแบบของข้อมูลทั้ง 3 ประเภทนั้นจะแสดงผลในรูปแบบของกราฟ ดังรูปที่ 25 เช่น
 - หัวข้อภาพรวม ระบบจะแสดงจำนวนนักเรียนที่ลงทะเบียนยากจนผ่าน สพฐ. นักเรียนยากจนจำแนกตามค่าน้ำหนักตัวแทนรายได้ (Proxy Means Test: PMT) ในแต่ละภูมิภาค นักเรียนยากจนที่ลงทะเบียนขอรับเงินอุดหนุนผ่าน สพฐ. VS นักเรียนยากจนที่ผ่านการคัดกรองตามเกณฑ์ตัวแทนรายได้ (PMT) จำแนกตามขนาดโรงเรียน สภาวะยากลำบากของนักเรียนยากจน/ยากจนพิเศษ คัดกรองผ่านระบบ Conditional Cash Transfer (CCT) และสัดส่วนนักเรียนในแต่ละช่วงชั้นแบ่งตามประเภทความยากจน
 - หัวข้อความต้องการ ระบบจะแสดงความต้องการของนักเรียน เช่น สวัสดิภาพและความปลอดภัยในครอบครัวของนักเรียน ความช่วยเหลือที่ต้องการ
 - หัวข้อความเสี่ย ระบบจะแสดงความเสี่ยงด้านต่างๆ เช่น สิ่งเสพติด ความรุนแรง เพศ ติดเกมส์ และอิเล็กทรอนิกส์



รูปที่ 25 เมนูยาจน

- **นอกระบบ** เมื่อเข้ามาในเมนูนอกระบบ ระบบจะแสดงผลข้อมูลเกี่ยวกับจำนวนเด็กนอกระบบ 2560 – 2561 สวัสดิภาพและความปลอดภัยในครอบครัวของนักเรียน ในรูปแบบของกราฟ ดังรูปที่ 26



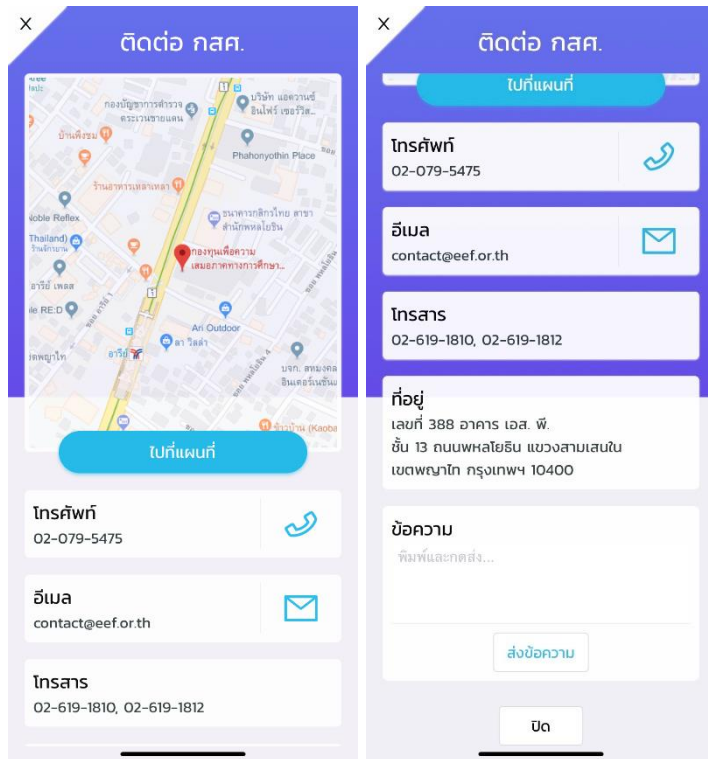
รูปที่ 26 เมนูนอกระบบ

- **พิการ** เมื่อเข้ามาในเมนูพิการ ระบบจะแสดงผลข้อมูลเกี่ยวกับจำนวนเด็กพิการ 2560 – 2561 จำนวนเด็กพิการจำแนกตามประเภท และจำนวนเด็กพิการจำแนกตามช่วงชั้น ในรูปแบบของกราฟ ดังรูปที่ 27



รูปที่ 27 เมนูพิการ

- **ติดต่อ กสศ.** จะเป็นเมนูช่องทางในการติดต่อ กสศ. โดยระบบจะแสดงผลทั้งแผนที่มีการเดินทางไปยัง กสศ. เบอร์โทรศัพท์ที่สามารถติดต่อได้ อีเมลล์ โทรสาร และที่อยู่โดยละเอียด รวมไปถึงช่องกรอกข้อความที่ผู้ใช้งานสามารถพิมพ์และกดส่งไปยังกสศ. ได้เลย ดังรูปที่ 28



รูปที่ 28 เมนูติดต่อ กสศ.

ภาคผนวก

ระบบสารสนเทศเพื่อความเสมอภาคทางการศึกษา “iSEE ส.ส.”

1. เป็นการให้บริการที่ไม่มีค่าธรรมเนียม
2. เป็นการให้บริการ E-Service

ระยะเวลา: ทันทีที่ดำเนินการแล้วเสร็จ

3. กฎหมายที่เกี่ยวข้อง

1. พระราชบัญญัติกองทุนเพื่อความเสมอภาคทางการศึกษา พ.ศ. 2561
2. พระราชบัญญัติคุ้มครองข้อมูลส่วนบุคคล พ.ศ. 2562
3. พระราชบัญญัติการศึกษาแห่งชาติ พ.ศ. 2542
4. พระราชบัญญัติว่าด้วยธุรกรรมทางอิเล็กทรอนิกส์ พ.ศ. 2544