

คู่มือการใช้งานระบบสารสนเทศเพื่อ
ความเสมอภาคทางการศึกษา
“iSEE Public”



คำนำ

สืบเนื่องจากภารกิจของโครงการวิจัยพัฒนาระบบสารสนเทศเพื่อความเสมอภาคทางการศึกษาตาม มาตรา 5 วงเล็บ 7 ของพระราชบัญญัติกองทุนเพื่อความเสมอภาคทางการศึกษา พ.ศ. 2561 ว่าต้องศึกษาวิจัยและ พัฒนาองค์ความรู้เพื่อพัฒนาทรัพยากร มนุษย์ และลดความเหลื่อมล้ำในการศึกษา สนองความ ต้องการทางด้าน กำลังแรงงานและยกระดับความสามารถของคนไทย สถาบันวิจัยเพื่อความเสมอภาคทางการศึกษา กสศ. หน่วยงานที่เกี่ยวข้อง 6 กระทรวงได้แก่ กระทรวงศึกษาธิการ กระทรวงการคลัง กระทรวงมหาดไทย กระทรวง พัฒนาสังคมและความมั่นคงของมนุษย์ กระทรวงแรงงาน กระทรวงสาธารณสุข ได้ร่วมกันสนับสนุนข้อมูลเพื่อ สนับสนุนการกำหนดเป้าหมายและติดตามประเมินผลการดำเนินงานตามภารกิจของ กสศ. ทั่วประเทศ เช่น กลุ่ม นักเรียนยากจนและยากจนพิเศษที่ระบบสามารถประมวลผลพื้นที่ซึ่งต้องการให้ความช่วยเหลืออย่างเร่งด่วน และ กลุ่มเป้าหมายนักเรียนนอกระบบการศึกษา เพื่อให้ กสศ. สามารถประมวลผลข้อมูลเหล่านี้ได้เป็นรายบุคคล ใน ระดับโรงเรียน ตำบล อำเภอ จังหวัดและภาพรวมในระดับประเทศ เพื่อสนับสนุนการบูรณาการความร่วมมือกับ หน่วยงานที่เกี่ยวข้อง

ข้อมูลดังกล่าวนอกจากจะช่วยสนับสนุนการสร้างเสมอภาคทางการศึกษาผ่านการแก้ปัญหาความ เหลื่อมล้ำของเด็กในและนอกระบบการศึกษาแล้ว ยังช่วยสนับสนุนการวางแผนในมิติด้านกำลังคนของประเทศ ทักษะของแรงงาน รวมถึงความต้องการของตลาดแรงงานรายจังหวัด เช่น จำนวนแรงงานมีฝีมือสายอาชีพ ช่วง อายุ ความเชี่ยวชาญ หรือประมวลผลเจาะจงในเขตพัฒนาพื้นที่พิเศษภาคตะวันออก (อีอีซี) มีจำนวนแรงงานผู้มี ทักษะเท่าไร และจังหวัดข้างเคียงอย่างปราจีนบุรี สระแก้ว จันทบุรี ตราด มีแรงงานที่สามารถตอบโจทย์ความ ต้องการแรงงานที่ขาดแคลนในพื้นที่ อีอีซีได้มากเพียงไหน โดยภาครัฐ ภาคเอกชน รวมถึงนักลงทุนสามารถใช้ ข้อมูลนี้ในวางแผนการพัฒนาคนและการลงทุนให้สอดคล้องกับทิศทางของพื้นที่

ดังนั้นเพื่อให้สอดคล้องกับนโยบายของรัฐบาล Thailand 4.0 และสอดคล้องกับบริบทการจัดเก็บข้อมูล ของครู สถานศึกษาในแต่ละภูมิภาค และหน่วยกำกับติดตาม กสศ. จึงมีแนวทางที่จะพัฒนาระบบสารสนเทศเพื่อ ความเสมอภาคทางการศึกษา (Information System for Equitable Education: iSEE) เป็นระบบสารสนเทศ เพื่อสนับสนุนการรายงานข้อมูลเด็กเยาวชนกลุ่มเป้าหมายของกองทุนเพื่อความเสมอภาคทางการศึกษาในรูปแบบ ต่างๆ ที่สร้างสรรค์และเป็นประโยชน์ทั้งด้านนโยบาย ด้านวิชาการ และด้านการขับเคลื่อนการทำงานเพื่อความ เสมอภาคทางการศึกษา รวมทั้งเพื่อสนับสนุนการรายงานสถานการณ์ การวางแผนการดำเนินงาน และติดตาม กลุ่มเป้าหมายตามภารกิจของ กสศ. ซึ่งจะนำไปสู่สร้างระบบฐานข้อมูลสารสนเทศเพื่อความเสมอภาคทาง การศึกษา ซึ่งจะช่วยให้ผู้ทำนโยบาย “มองเห็น” สถานการณ์ความเหลื่อมล้ำได้ชัดเจนในทุกพื้นที่ทั่วประเทศและเป็น เครื่องมือให้กับหน่วยงานต่างๆ ที่มีภารกิจในการลดความเหลื่อมล้ำทางการศึกษาได้ในอนาคต

สารบัญ

1. วิธีใช้งานระบบสารสนเทศเพื่อความเสมอภาคทางการศึกษาบุคคลทั่วไป (iSEE-Public)	1
1.1 ระบบสารสนเทศเพื่อความเสมอภาคทางการศึกษา (iSEE-Public) ในรูปแบบ Web Application.....	2
1.1.1 การศึกษาในประเทศไทย.....	3
1.1.2 นักเรียนยากจน/จนพิเศษ	19
1.1.3 เด็กนอกระบบการศึกษา.....	30
1.1.4 ติดต่อ กสศ.	35
1.2 ระบบสารสนเทศเพื่อความเสมอภาคทางการศึกษาสำหรับบุคคลทั่วไป (iSEE-Public) ในรูปแบบ Mobile Application .	36
1.2.1 ข้อมูลสถานการณ์การศึกษาในประเทศไทย.....	36
1.2.2 ข้อมูลนักเรียนยากจน/จนพิเศษ.....	39
1.2.3 ข้อมูลเด็กและเยาวชนนอกระบบการศึกษา	41

1. วิธีใช้งานระบบสารสนเทศเพื่อความเสมอภาคทางการศึกษาบุคคลทั่วไป (iSEE-Public)

กระบวนการทำงานของระบบสารสนเทศเพื่อความเสมอภาคทางการศึกษาสำหรับบุคคลทั่วไป (iSEE-Public) นั้น ผู้ใช้งานจะสามารถดูข้อมูลได้เลย โดยที่ไม่จำเป็นต้องเข้าสู่ระบบ โดยจะแบ่งออกเป็น 4 เมนูหลัก คือ เมนูการศึกษาในประเทศไทย เมนูนักเรียนยากจน/จนพิเศษ เมนูเด็กนอกระบบการศึกษา และเมนูติดต่อ กสศ. ซึ่งในแต่ละเมนูจะมีเมนูย่อยเพื่อให้ผู้ใช้งานสามารถดูข้อมูลประเภทต่างๆในหัวข้อนั้นได้อย่างละเอียดมากขึ้น โดยจะมีกระบวนการทำงาน ดังรูป

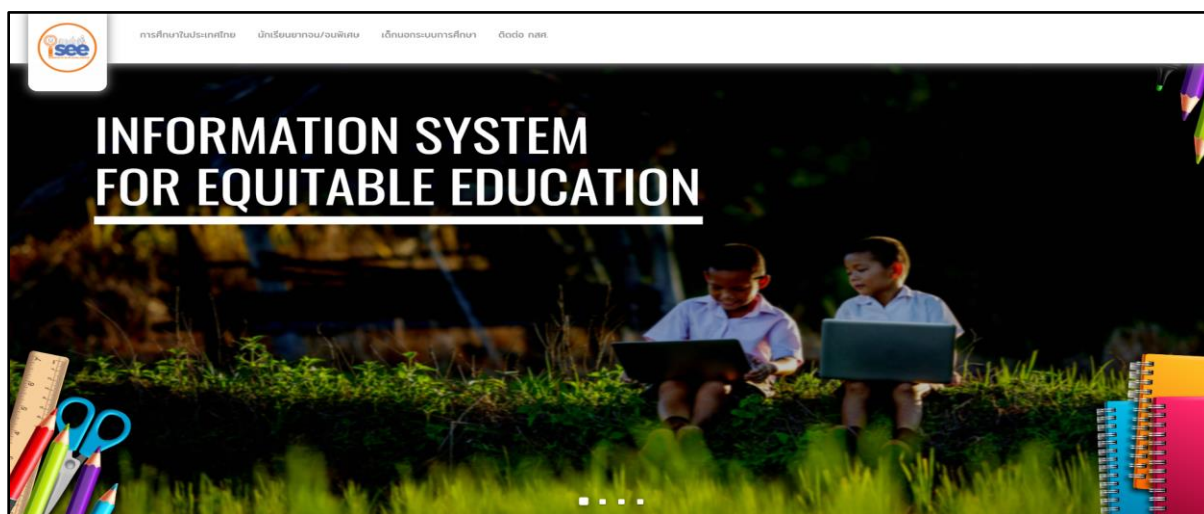


รูปที่ 1 กระบวนการทำงานของระบบสารสนเทศเพื่อความเสมอภาคทางการศึกษาสำหรับบุคคลทั่วไป (iSEE-Public)ในรูปแบบของ Web Application

1.1 ระบบสารสนเทศเพื่อความเสมอภาคทางการศึกษา (iSEE-Public) ในรูปแบบ Web Application

ในการใช้งานระบบสารสนเทศเพื่อความเสมอภาคทางการศึกษา (iSEE-Public) ผ่านช่องทางเว็บแอปพลิเคชัน ผู้ใช้งานสามารถเข้าถึงระบบผ่านการเข้าสู่เว็บไซต์ <https://isee-demo.firebaseio.com> โดยจะเป็นเว็บไซต์เพื่อแสดงผลชุดข้อมูลในหัวข้อต่างๆในรูปแบบของทั้งจำนวนตัวเลขและกราฟ ซึ่งจะมีเมนูทั้งหมด 4 เมนู ดังรูปที่ 2 ได้แก่

- 1) การศึกษาในประเทศไทย เป็นข้อมูลเด็กและเยาวชน ข้อมูลของบุคคลากร และข้อมูลทรัพยากรโรงเรียน
- 2) นักเรียนยากจน/จนพิเศษ เป็นข้อมูลเกี่ยวกับนักเรียนยากจน/ยากจนพิเศษทั้งหมด ไม่ว่าจะเป็นจำนวนสถิติ ข้อมูลครัวเรือน หรือการมาเข้าเรียนและน้ำหนักส่วนสูง
- 3) เด็กนอกระบบการศึกษา เป็นข้อมูลเกี่ยวกับเด็กนอกระบบ ตั้งแต่จำนวนสถิติ ข้อมูลครัวเรือนและเศรษฐกิจ รวมไปถึงสภาพปัญหาและความต้องการ
- 4) ติดต่อ กสศ. เป็นช่องทางในการส่งข้อความ ความคิดเห็นและข้อเสนอแนะไปยัง กสศ.



รูปที่ 2 หน้าหลักและเมนูทั้งหมด

เมนูทั้งหมดจะอยู่ด้านบนเรียงตามลำดับและยังสามารถกดที่จุด 4 จุดด้านล่างเพื่อเข้าไปยังเมนูย่อยต่างๆ ตามเมนูการศึกษาในประเทศไทย นักเรียนยากจน/ยากจนพิเศษ เด็กนอกระบบการศึกษาได้ ดังรูปที่ 3 เป็นการกดที่จุดที่สองเพื่อเข้าสู่เมนูการศึกษาในประเทศไทย โดยผู้ใช้งานสามารถเข้าถึงเมนูย่อยด้วยการคลิกที่ไอคอนของเมนูย่อยที่ผู้ใช้ต้องการจะดูข้อมูล ซึ่งหน้าเว็บจะนำไปยังหน้าเดียวกันกับการเข้าถึงผ่านการคลิกด้วยเมนูด้านบน

1.1.1 การศึกษาในประเทศไทย

สำหรับในเมนูการศึกษาในประเทศไทย จะมีเมนูย่อยอีกทั้งหมด 3 เมนู คือ เมนูข้อมูลเด็กและเยาวชน เมนูข้อมูลครูและบุคลากร และเมนูทรัพยากรโรงเรียน ดังรูปที่ 3 และ 4



รูปที่ 3 เมนูย่อยทั้งหมดในเมนูการศึกษาในประเทศไทย (1)

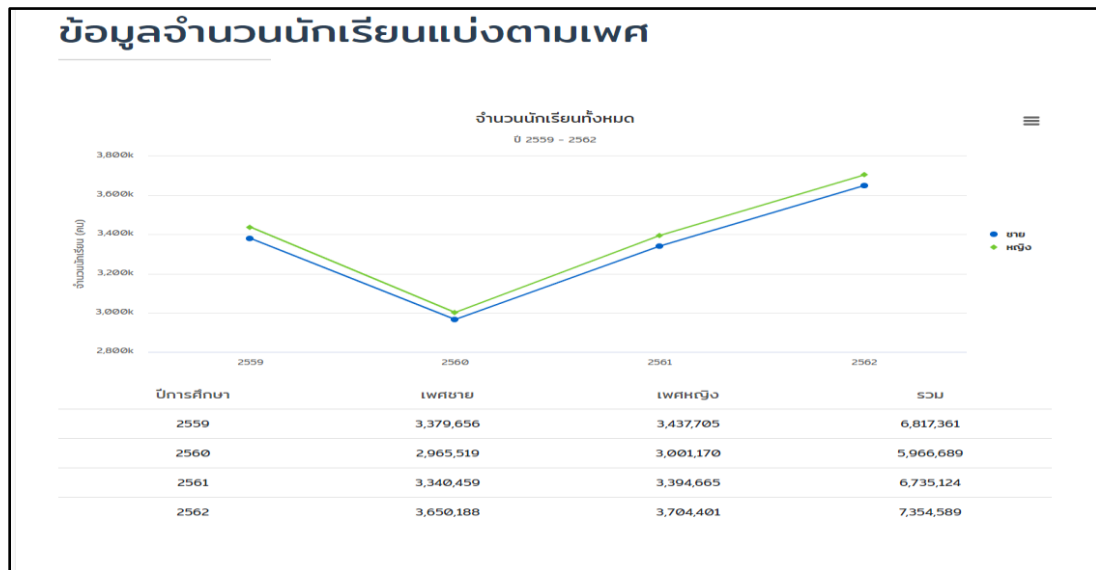
ตามที่อธิบายข้างต้นว่าช่องทางการเข้าถึงเมนู มีอยู่ 2 ช่องทาง ทำให้ผู้ใช้งานสามารถเห็นเมนูย่อยทั้ง 3 เมนูได้จากการคลิกเข้าไปที่เมนูการศึกษาในประเทศไทย (จุดที่สองด้านล่าง) ในหน้าแรก จะเห็นเมนูย่อยดังรูปที่ 4



รูปที่ 1 เมนูย่อยทั้งหมดในเมนูการศึกษาในประเทศไทย (2)

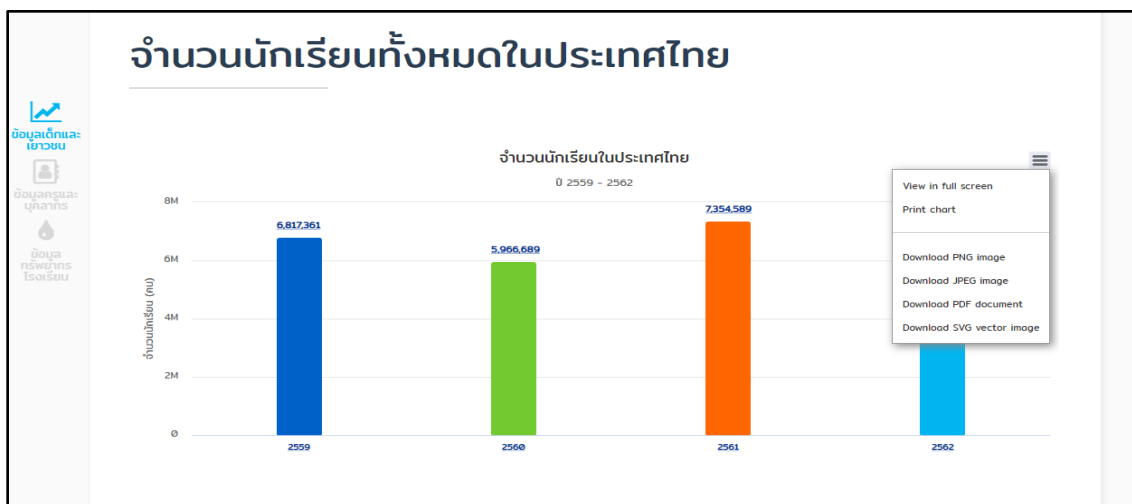
(1) ข้อมูลเด็กและเยาวชน เมนูข้อมูลเด็กและเยาวชน จะแสดงข้อมูลในรูปแบบกราฟและจำนวนสถิติต่าง ๆ ซึ่งจะเป็นข้อมูลที่เกี่ยวข้องกับเด็กและเยาวชนทั้งหมด เช่น ข้อมูลจำนวนนักเรียนแบ่งตามเพศ จำนวนนักเรียนทั้งหมดแบ่งตามระดับชั้น จำนวนนักเรียนทั้งหมดในประเทศไทย ข้อมูลจำนวนเด็ก

ด้วยโอกาส/เด็กพิการ จำนวนเด็กพิการแบ่งตามเพศ จำนวนเด็กพิการแบ่งตามระดับชั้น และจำนวนเด็กพิการทั้งหมดในประเทศไทย ดังรูปที่ 5



รูปที่ 2 เมนูข้อมูลเด็กและเยาวชน

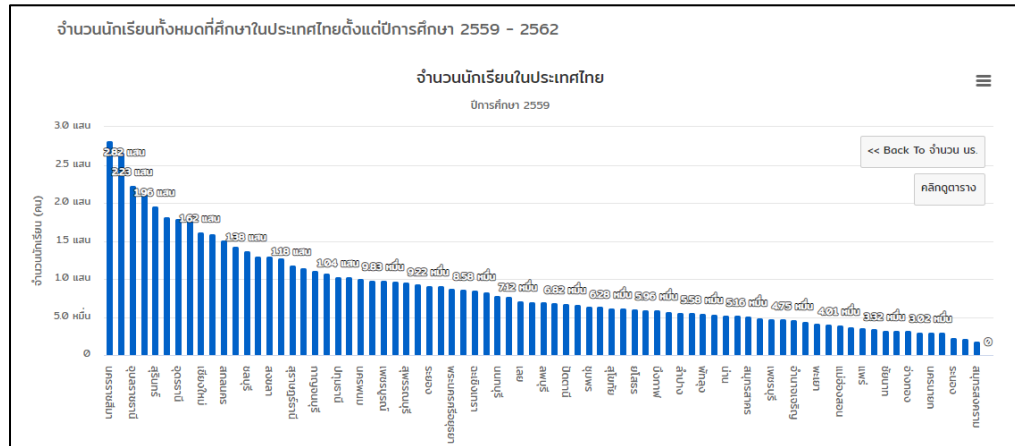
จะเห็นว่าข้อมูลทั้งหมดในแต่ละประเภานั้นจะมีสีเพื่อเป็นสัญลักษณ์บ่งบอกชุดข้อมูลต่าง ๆ นอกจากนั้นหากผู้ใช้งานต้องการดาวน์โหลดรูปของกราฟมาเก็บไว้เพื่อนำไปใช้งานต่อ หรือหากต้องการจะพิมพ์เอกสาร ก็สามารถทำได้เช่นกันด้วยการกดที่มุมขวาด้านบนเพื่อเลือกดาวน์โหลดรูปหรือพิมพ์กราฟของข้อมูลนั้น ๆ ได้ ดังรูปที่ 6



รูปที่ 3 การดาวน์โหลดและพิมพ์กราฟแสดงผลข้อมูล

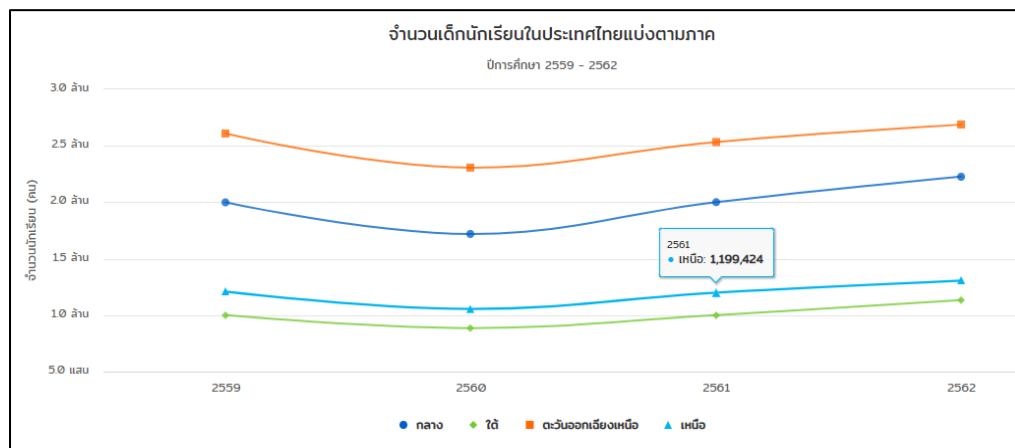
ข้อมูลเด็กและเยาวชนนั้นจะประกอบไปด้วยกราฟข้อมูลดังต่อไปนี้

- จำนวนนักเรียนทั้งหมดในประเทศไทย จำแนกตามปีการศึกษา ซึ่งจะแสดงข้อมูลจำนวนนักเรียนทั้งหมดในแต่ละปีการศึกษา ซึ่งสามารถกดที่กราฟแท่งในแต่ละปี เพื่อแสดงรายละเอียดเพิ่มเติมได้ โดยจะแสดงรายละเอียดเป็นจำนวนนักเรียนในแต่ละจังหวัด



รูปที่ 4 ข้อมูลจำนวนนักเรียนทั้งหมดในประเทศแบ่งตามจังหวัด

- จำนวนนักเรียนในประเทศแบ่งตามภาค แสดงเป็นกราฟเส้น โดยแบ่งข้อมูลออกเป็นสี่ภาค ในแต่ละปีการศึกษา



รูปที่ 5 จำนวนนักเรียนในประเทศแบ่งตามภาค

สามารถกดที่เส้นกราฟแต่ละภาคเพื่อแสดงตารางข้อมูลเพิ่มเติมซึ่งเป็นตารางข้อมูลจำนวนนักเรียนในแต่ละจังหวัดแบ่งแยกตามเพศ

จำนวนนักเรียนทั้งหมดในประเทศไทยแบ่งตามภาค ปีการศึกษา 2559

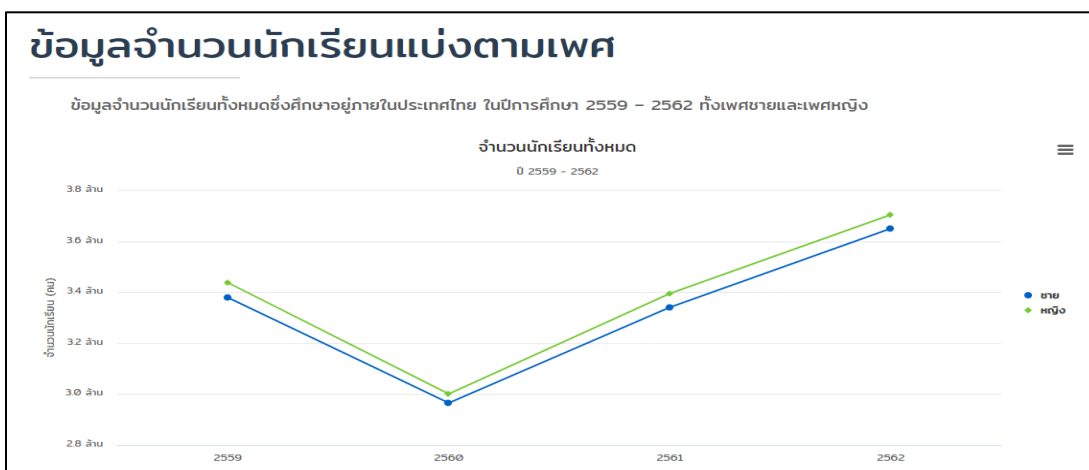
Search:

จังหวัด	นักเรียนชาย	นักเรียนหญิง	นักเรียนทั้งหมด
กระบี่	28,453	29,205	57,658
กรุงเทพมหานคร	124,088	141,593	266,581
กาญจนบุรี	55,947	55,580	111,527
กาฬสินธุ์	53,830	54,487	108,317
กำแพงเพชร	41,393	41,838	83,231
ขอนแก่น	90,604	92,054	182,658
จันทบุรี	29,636	30,151	59,787
ฉะเชิงเทรา	42,954	42,806	85,840
ชลบุรี	67,896	69,813	137,709
ชัยนาท	16,831	16,333	33,164
รวม	3,379,656	3,437,705	6,817,361

หน้าแรก 1 2 3 4 5 ... 8 หน้าสุดท้าย

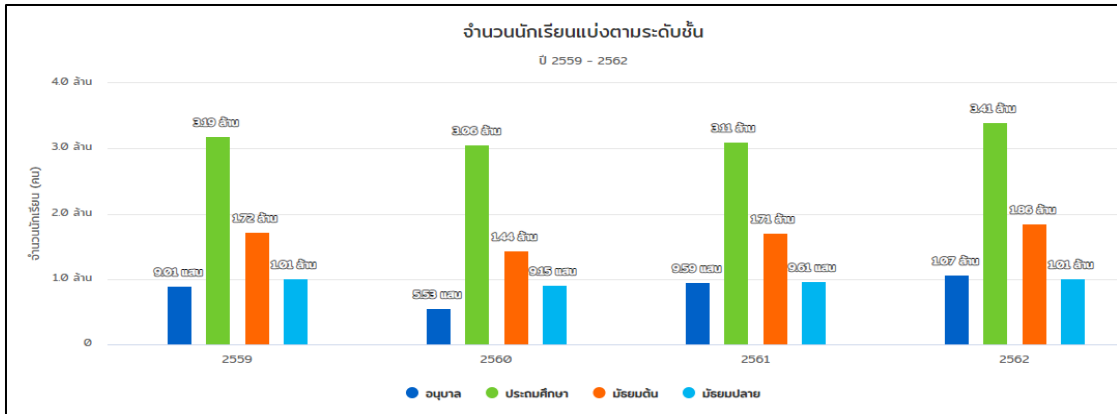
รูปที่ 6 ข้อมูลจำนวนนักเรียนแต่ละจังหวัดแบ่งตามเพศ

- ข้อมูลจำนวนนักเรียนแบ่งตามเพศ แสดงจำนวนนักเรียนแบ่งตามเพศในแต่ละปีการศึกษา



รูปที่ 7 จำนวนนักเรียนแบ่งตามเพศ

- จำนวนนักเรียนแบ่งตามระดับชั้น แสดงจำนวนนักเรียนในแต่ละระดับชั้น ประกอบด้วย อนุบาล ประถมศึกษา มัธยมศึกษาตอนต้น มัธยมศึกษาตอนปลาย ซึ่งแบ่งออกเป็นแต่ละปีการศึกษา



รูปที่ 8 จำนวนนักเรียนแบ่งตามระดับชั้น

นอกจากนี้ยังสามารถดูรายละเอียดเพิ่มเติมได้โดนกดที่แท่งกราฟ ระบบจะแสดงตารางข้อมูลจำนวนนักเรียนแบ่งตามระดับชั้นแยกตามจังหวัดขึ้นมา ดังรูปที่ 12

จากข้อมูลข้างต้นสามารถเลือกที่กราฟเพื่อแสดงตารางจำนวนนักเรียนแบ่งตามจังหวัดขึ้นมา และยังสามารถดูรายละเอียดเพิ่มในระดับ อำเภอ ตำบล และรายโรงเรียนได้ ดังรูปที่ 12

จำนวนนักเรียนทั้งหมดแบ่งตามระดับชั้น ปีการศึกษา 2562

Search:

จังหวัด	นักเรียนทั้งหมด	อนุบาล	ประถมศึกษา	มัธยมต้น	มัธยมปลาย
กระบี่		10,351	33,761	15,105	7,577
กรุงเทพมหานคร		5,373	19,972	123,981	105,624
กาญจนบุรี		19,028	55,553	28,253	13,606
กาฬสินธุ์		14,395	51,684	29,298	16,652
กำแพงเพชร	84,436	12,208	37,797	22,598	12,043
ขอนแก่น	202,848	27,431	89,916	54,387	31,114
จันทบุรี	64,543	9,433	31,366	14,938	8,806
ฉะเชิงเทรา	92,994	14,840	45,486	22,109	10,559
ชลบุรี	177,886	26,645	80,948	47,639	23,003
ชัยนาท	34,099		16,104	8,999	4,051
รวม	7,354,129	1,035,757	3,416,259	1,856,681	1,014,531

เลือกจังหวัดที่ต้องการดูข้อมูลในระดับอำเภอ

BACK จำนวนนักเรียนทั้งหมดแบ่งตามระดับชั้น ปีการศึกษา 2562

กระบี่

Search:

อำเภอ	นักเรียนทั้งหมด	อนุบาล	ประถมศึกษา	มัธยมต้น	มัธยมปลาย
คลองท่อม		1,798	5,897	2,757	1,416
ปลายพระยา		615	2,512	824	386
ลำทับ		554	2,251	680	331
อ่าวลึก		879	3,800	1,854	774
เกาะลันตา	5,419	1,009	3,364	639	407
เขาพนม	7,681	1,411	3,723	1,689	858
เมืองกระบี่	19,188	3,057	8,529	4,884	2,718
เหนือคลอง	7,178	1,028	3,685	1,778	687
รวม	66,794	10,351	33,761	15,105	7,577

เลือกอำเภอที่ต้องการดูข้อมูลในระดับตำบล

กระบี่ > คลองท่อม

Search:

ตำบล	นักเรียนทั้งหมด	อนุบาล	ประถมศึกษา	มัธยมต้น	มัธยมปลาย
คลองท่อมเหนือ		107	344	58	0
คลองท่อมใต้		270	1,045	1,826	1,209
คลองพน		408	1,511	494	207
กรยาว		298	916	92	0
พุดปีนกา		40	528	119	0
ห้วยน้ำขาว	847	182	539	126	0
เพขลา	260	44	174	42	0
นิลสารภะระบุรีใต้	1,289	449	840	0	0
รวม	11,868	1,798	5,897	2,757	1,416

เลือกตำบลที่ต้องการดูข้อมูลในระดับโรงเรียน

กระบี่ > คลองท่อม > คลองท่อมเหนือ

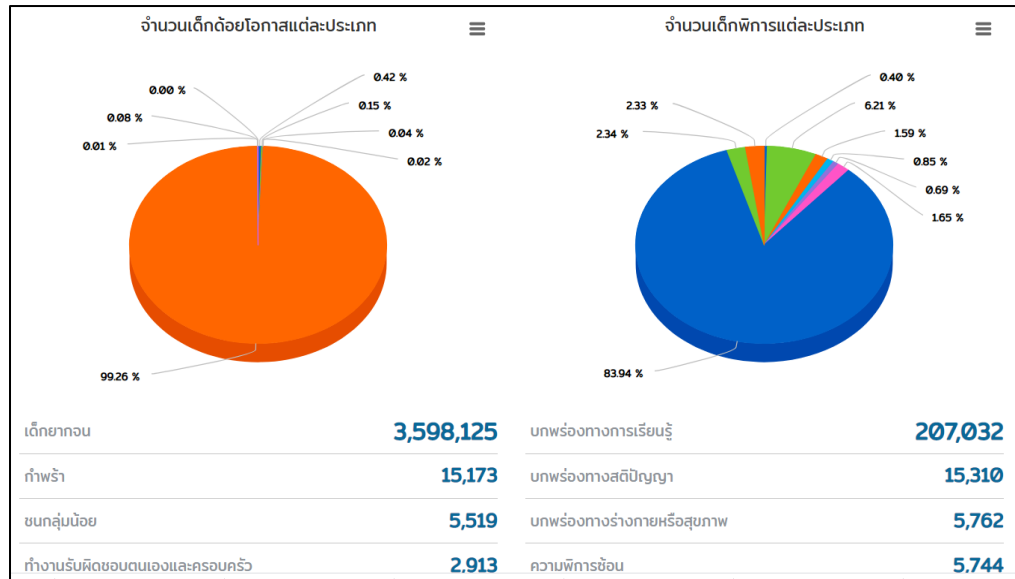
Search:

ชื่อโรงเรียน	รหัสโรงเรียน	นักเรียนทั้งหมด	อนุบาล	ประถมศึกษา	มัธยมต้น	มัธยมปลาย
บ้านคลองท่อมเหนือ	1081010074	77	24	53	0	0
บ้านบางคราม	1081010077	280	54	168	58	0
บ้านบางเตียว	1081010078	70	15	55	0	0
ครุฑยอดบ้านแผ่นดินเสมอ	7281044206	82	14	68	0	0
รวม		509	107	344	58	0

รูปที่ 9 แสดงขั้นตอนการดูรายละเอียดเพิ่มเติมในระดับ อำเภอ ตำบล และโรงเรียน

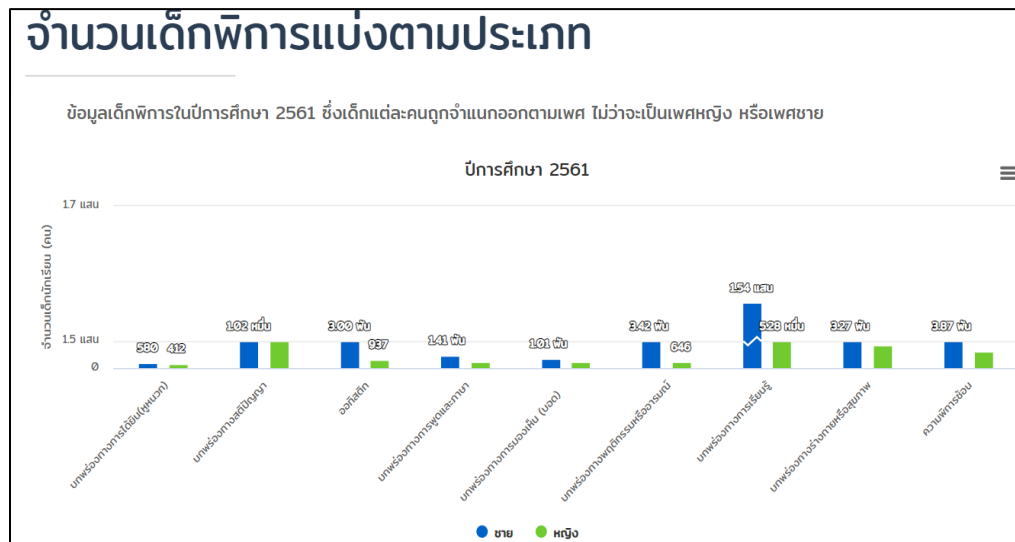
(2) ข้อมูลนักเรียนด้อยโอกาส/พิการ เมื่อดูข้อมูลนักเรียนด้อยโอกาส/พิการ เป็นการนำเสนอข้อมูลเกี่ยวกับสถิติข้อมูลจำนวนเด็กด้อยโอกาส/พิการ โดยมีรายละเอียดดังต่อไปนี้

- ข้อมูลจำนวนนักเรียนด้อยโอกาส/พิการ แสดงจำนวนนักเรียนด้อยโอกาสแบ่งตามประเภท อาทิเช่น เด็กยากจน เด็กกำพร้า เป็นต้น และพิการแบ่งตามประเภท อาทิเช่น บกพร่องทางการเรียนรู้ บกพร่องทางการได้ยิน เป็นต้น



รูปที่ 10 แสดงข้อมูลจำนวนนักเรียนด้อยโอกาส/พิการ

- จำนวนเด็กพิการแบ่งตามประเภท แสดงจำนวนเด็กพิการตามประเภทโดยแยกเพศชาย หญิง



รูปที่ 13 แสดงข้อมูลจำนวนเด็กพิการแบ่งตามจังหวัด

จากข้อมูลดังกล่าวข้างต้นนั้นผู้ใช้สามารถกดที่กราฟแท่งหรือกราฟวงกลมได้ โดยจะแสดงข้อมูลเพิ่มเติมขึ้นมาในรูปแบบของตารางข้อมูลแบ่งตามจังหวัด ดังตัวอย่างรูปที่ 17

จำนวนเด็กพิการแบ่งตามช่วงชั้น ปีการศึกษา 2561

Search:

จังหวัด	นักเรียนพิการทั้งหมด	อนุบาล	ประถมศึกษา	มัธยมต้น	มัธยมปลาย	ปวช.
กระบี่	1,750	3	1,542	190	15	0
กรุงเทพมหานคร	1,404	16	798	339	251	0
กาญจนบุรี	2,003	17	1,508	369	19	0
กาฬสินธุ์	5,909	29	4,160	1,544	176	0
กำแพงเพชร	1,726	19	1,260	433	14	0
ขอนแก่น	10,511	62	7,269	2,732	448	0
จันทบุรี	2,939	3	2,149	734	53	0
ฉะเชิงเทรา	1,067	9	770	267	21	0
ชลบุรี	2,226	15	1,580	579	52	1
ชัยนาท	1,173	4	668	465	36	0
รวม	246,651	1,141	180,208	59,640	5,662	17

หน้าแรก 1 2 3 4 5 ... 8 หน้าสุดท้าย

รูปที่ 14 แสดงตัวอย่างข้อมูลเพิ่มเติมในรูปแบบตารางข้อมูล

นอกจากนี้ยังสามารถกดดูรายละเอียดลงไปยังระดับ อำเภอ ตำบล และโรงเรียนได้ ดังแสดงรายละเอียดในรูปที่ 18

จำนวนนักเรียนทั้งหมดแบ่งตามระดับชั้น ปีการศึกษา 2562

Search:

จังหวัด	นักเรียนทั้งหมด	อนุบาล	ประถมศึกษา	มัธยมต้น	มัธยมปลาย
กระบี่		10,351	33,761	15,105	7,577
กรุงเทพมหานคร		5,373	19,972	123,981	105,624
กาญจนบุรี		19,028	55,553	28,253	13,606
กาฬสินธุ์		14,395	51,684	29,298	16,652
กำแพงเพชร	84,436	12,208	37,797	22,598	12,043
ขอนแก่น	202,848	27,431	89,916	54,387	31,114
จันทบุรี	64,543	9,433	31,366	14,938	8,806
ฉะเชิงเทรา	92,994	14,840	45,486	22,109	10,559
ชลบุรี	177,886	26,645	80,948	47,639	23,003
ชัยนาท	34,099	4,945	16,104	8,999	4,051
รวม	7,354,129	1,077,111	3,416,259	1,856,681	1,014,531

เลือกจังหวัดที่ต้องการดูข้อมูลในระดับอำเภอ

BACK จำนวนนักเรียนทั้งหมดแบ่งตามระดับชั้น ปีการศึกษา 2562

Search:

กระบี่

อำเภอ	นักเรียนทั้งหมด	อนุบาล	ประถมศึกษา	มัธยมต้น	มัธยมปลาย
คลองท่อม	1,798	5,897	2,757	1,416	
ปลายพระยา	615	2,512	824	386	
ลำทับ	554	2,251	680	331	
อ่าวลึก	879	3,800	1,854	774	
เกาะลันตา	5,419	1,009	3,364	407	
เขาพนม	7,681	1,411	3,723	1,689	858
เมืองกระบี่	19,188	3,057	8,529	4,884	2,718
เหนือคลอง	7,178	1,028	3,685	1,778	687
รวม	66,794	10,351	33,761	15,105	7,577

เลือกอำเภอที่ต้องการดูข้อมูลในระดับตำบล

กระบี่ > คลองท่อม

Search:

ตำบล	นักเรียนทั้งหมด	อนุบาล	ประถมศึกษา	มัธยมต้น	มัธยมปลาย
คลองท่อมเหนือ	509	344	58	0	
คลองท่อมใต้	50	270	1,045	1,826	1,209
คลองพน	20	408	1,511	494	207
กรวยขาว	06	298	916	92	0
หุดฉิมบก	07	40	528	119	0
ควนน้ำขาว	847	182	539	126	0
เพลา	260	44	174	42	0
ไม่สามารถระบุได้	1,289	449	840	0	0
รวม	11,868	1,798	5,897	2,757	1,416

เลือกตำบลที่ต้องการดูข้อมูลในระดับโรงเรียน

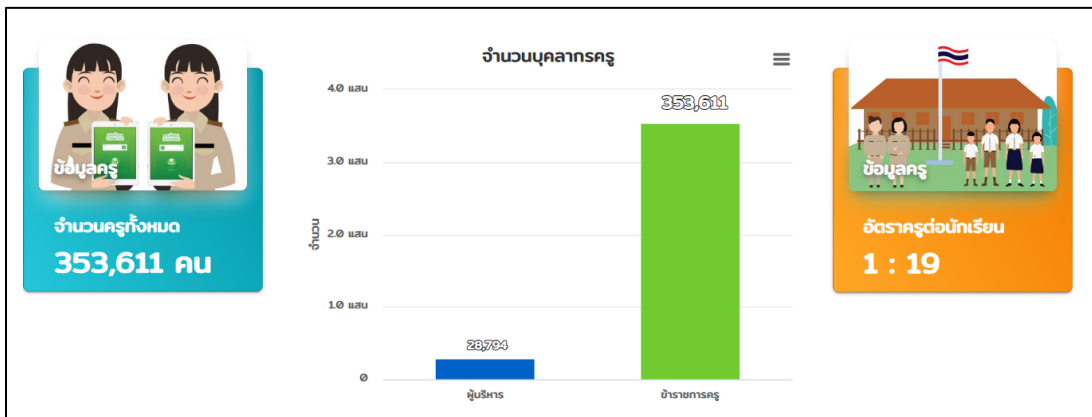
กระบี่ > คลองท่อม > คลองท่อมเหนือ

Search:

ชื่อโรงเรียน	รหัสโรงเรียน	อนุบาล	ประถมศึกษา	มัธยมต้น	มัธยมปลาย
บ้านคลองท่อมเหนือ	1081010074	77	24	53	0
บ้านบางครน	1081010077	280	54	168	58
บ้านบางเตียว	1081010078	70	15	55	0
ตร.ตชด.บ้านแม่พันฉิมเสมอ	7281044206	82	14	68	0
รวม		509	107	344	58

รูปที่ 15 แสดงขั้นตอนการดูรายละเอียดเพิ่มเติมในระดับ อำเภอ ตำบล และโรงเรียน

(3) ข้อมูลครูและบุคลากร เมนูข้อมูลครูและบุคลากร เป็นการนำเสนอข้อมูลเกี่ยวกับจำนวนบุคลากรครู จำนวนครูจำแนกตามตำแหน่ง ข้อมูลจำนวนครูแบ่งตามเพศและระดับการศึกษาของครู ดังรูปที่ 19



รูปที่ 16 เมนูข้อมูลครูและบุคลากร

ข้อมูลจะถูกนำเสนอในรูปแบบของกราฟเพื่อให้ผู้ใช้งานสามารถมองเห็นข้อมูลจำนวนตัวเลขสถิติได้อย่างชัดเจน ในเมนูนี้ผู้ใช้งานก็สามารถพิมพ์กราฟหรือดาวน์โหลดรูปภาพได้ด้วยวิธีที่กล่าวไปแล้วข้างต้นนั่นเอง

จากข้อมูลดังกล่าวข้างต้นนั้นผู้ใช้งานสามารถกดที่กราฟแท่งหรือกราฟวงกลมได้ โดยจะแสดงข้อมูลเพิ่มเติมขึ้นมาในรูปแบบของตารางข้อมูลแบ่งตามจังหวัด ดังตัวอย่างรูปที่ 20

จังหวัด	ผู้บริหาร	ข้าราชการครู
กระบี่	237	2,892
กรุงเทพมหานคร	377	10,566
กาญจนบุรี	392	5,637
กาฬสินธุ์	572	6,351
กำแพงเพชร	411	4,529
ขอนแก่น	1,002	10,500
จันทบุรี	211	3,007
ฉะเชิงเทรา	313	4,116
ชลบุรี	333	6,543
ยโสธร	147	1,746
รวม	28,794	353,611

รูปที่ 17 แสดงตัวอย่างข้อมูลเพิ่มเติมในรูปแบบตารางข้อมูล

นอกจากนี้ยังสามารถกดดูรายละเอียดลงไปยังระดับ อำเภอ ตำบล และโรงเรียนได้ ดังแสดงรายละเอียดในรูปที่ 21

จำนวนบุคลากรครู ปีการศึกษา 2561

Search:

จังหวัด	ผู้บริหาร	ข้าราชการครู
กระบี่	237	2,892
กรุงเทพมหานคร	377	10,566
กาญจนบุรี	392	5,637
กาฬสินธุ์	572	6,351
กำแพงเพชร	411	4,529
ขอนแก่น	1,002	10,500
จันทบุรี	211	3,007
ฉะเชิงเทรา	313	4,116
ชลบุรี	333	6,543
ชัยนาท	147	1,746
รวม	28,794	353,611

เลือกจังหวัดที่ต้องการดูข้อมูลในระดับอำเภอ

BACK จำนวนบุคลากรครู ปีการศึกษา 2561

Search:

กระบี่	ผู้บริหาร	ข้าราชการครู
อำเภอ	42	528
คลองท่อม	16	203
ลำทับ	12	171
อ่าวลึก	32	346
เกาะลันตา	23	284
เขาพนม	25	357
เมืองกระบี่	48	647
รวม	237	2,892

เลือกอำเภอที่ต้องการดูข้อมูลในระดับตำบล

BACK จำนวนบุคลากรครู ปีการศึกษา 2561

Search:

กระบี่ > คลองท่อม

ตำบล	ผู้บริหาร	ข้าราชการครู
คลองท่อมเหนือ	3	27
คลองท่อมใต้	15	205
คลองพน	9	134
ทรายขาว	5	56
พุดธิมา	4	42
ควนไถ่ขาว	5	45
เทพลา	1	19

เลือกตำบลที่ต้องการดูข้อมูลในระดับโรงเรียน

BACK จำนวนบุคลากรครู ปีการศึกษา 2561

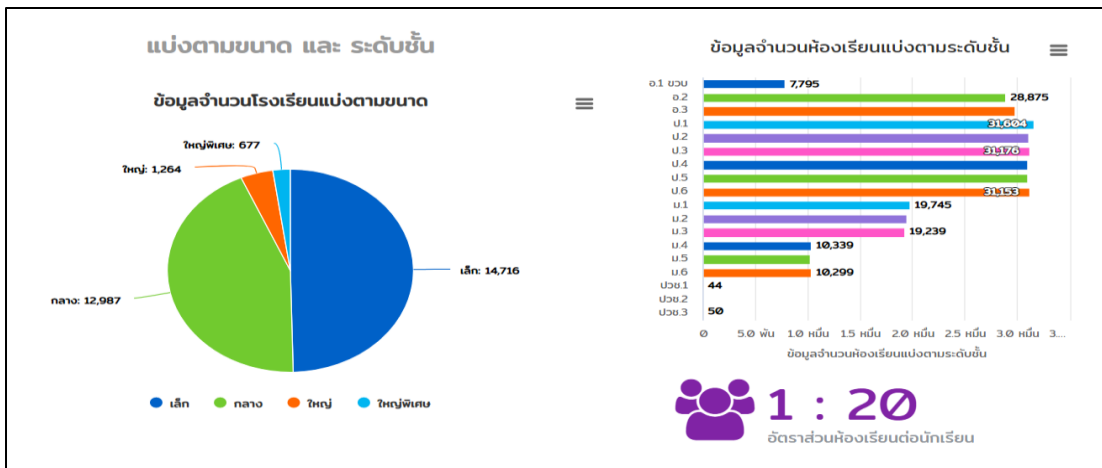
Search:

กระบี่ > คลองท่อม > คลองท่อมเหนือ

ชื่อโรงเรียน	รหัสโรงเรียน	ผู้บริหาร	ข้าราชการครู
บ้านคลองท่อมเหนือ	1081010074	1	6
บ้านบางทราน	1081010077	1	16
บ้านบางเตียว	1081010078	1	5
รวม		3	27

รูปที่ 18 แสดงขั้นตอนการดูรายละเอียดเพิ่มเติมในระดับ อำเภอ ตำบล และโรงเรียน

(4) ข้อมูลทรัพยากรโรงเรียน เมนูข้อมูลทรัพยากรโรงเรียนเป็นข้อมูลเกี่ยวกับข้อมูลขนาดโรงเรียน/ห้องเรียนซึ่งจะแบ่งย่อยออกเป็นข้อมูลจำนวนโรงเรียนแบ่งตามขนาด และจำนวนห้องเรียนแบ่งตามระดับชั้น ข้อมูลไฟฟ้า เช่น อยู่ในเขตบริการไฟฟ้าส่วนภูมิภาค/นครหลวงอยู่นอกเขตบริการไฟฟ้าส่วนภูมิภาค/นครหลวง โรงเรียนมีไฟฟ้าใช้ โรงเรียนไม่มีไฟฟ้าใช้ เป็นต้น ข้อมูลแหล่งน้ำเป็นข้อมูลจำนวนโรงเรียนที่ใช้แหล่งน้ำแต่ละประเภท เช่น ประปาโรงเรียน ประปาจากหน่วยงานอื่น ประปาหมู่บ้าน และอื่นๆ ข้อมูลการใช้งานคอมพิวเตอร์แบ่งตามแหล่งที่มาและแบ่งตามการใช้งาน ข้อมูลอินเทอร์เน็ต ข้อมูลจำนวนโรงเรียนที่มีปัญหาแต่ละด้าน ดังรูปที่ 22



รูปที่ 19 เมนูข้อมูลทรัพยากรโรงเรียน

จากข้อมูลดังกล่าวข้างต้นนั้นผู้ใช้สามารถกดที่กราฟแท่งหรือกราฟวงกลมได้ โดยจะแสดงข้อมูลเพิ่มเติมขึ้นมาในรูปแบบของตารางข้อมูลแบ่งตามจังหวัด ดังตัวอย่างรูปที่ 23

จังหวัด	ป.1	ป.2	ป.3	ป.4	ป.5	ป.6	ป.7	ป.8	ป.9
นครศรี	58,300	7,628	20,737	13,707	7,228	0			
กรุงเทพมหานคร	260,048	5,605	20,285	126,327	107,831	0			
กาญจนบุรี	110,908	18,211	52,816	27,142	12,730	185			
กาฬสินธุ์	103,264	13,515	49,441	25,977	14,331	0			
กำแพงเพชร	82,691	12,264	36,746	22,066	11,615	123			
ขอนแก่น	179,295	25,103	80,597	45,598	27,907	0			
ฉะเชิงเทรา	60,160	8,954	28,148	14,108	8,950	0			
เชียงใหม่	85,675	13,822	41,477	20,509	9,867	0			
ชลบุรี	145,675	20,352	64,582	39,904	20,837	100			
ชัยนาท	31,831	4,780	14,723	8,314	4,014	0			
รวม	6,735,124	959,339	3,110,923	1,707,663	957,199	3,750			

รูปที่ 20 แสดงตัวอย่างข้อมูลเพิ่มเติมในรูปแบบตารางข้อมูล

นอกจากนี้ยังสามารถกดดูรายละเอียดลงไปยังระดับ อำเภอ ตำบล และโรงเรียนได้ ดังแสดงรายละเอียดในรูปที่ 24

ข้อมูลจำนวนห้องเรียนแบ่งตามระดับชั้น ปีการศึกษา 2561

Search:

จังหวัด	ปีการศึกษา	อนุบาล	ประถมศึกษา	มัธยมศึกษา	มัธยมศึกษา	รวม
กระบี่		7,628	29,737	13,707	7,228	0
กรุงเทพมหานคร		5,605	20,285	126,327	107,831	0
กาญจนบุรี		18,211	52,816	27,142	12,739	185
กาฬสินธุ์		13,515	49,441	25,977	14,331	0
กำแพงเพชร	82,691	12,264	36,746	22,066	11,615	123
ขอนแก่น	179,295	25,103	80,597	45,598	27,997	0
จันทบุรี	60,160	8,954	28,148	14,108	8,950	0
ฉะเชิงเทรา	85,675	13,822	41,477	20,509	9,867	0
ชลบุรี	145,675	20,352	64,582	39,904	20,837	100
ชัยนาท	31,831	4,780	14,723	8,314	4,014	0
รวม	6,735,124	959,339	3,110,923	1,707,663	957,199	3,750

หน้าแรก 2 3 4 5 ... 8 หน้าสุดท้าย

BACK ข้อมูลจำนวนห้องเรียนแบ่งตามระดับชั้น ปีการศึกษา 2561

Search:

อำเภอ	อนุบาล	ประถมศึกษา	มัธยมศึกษา	มัธยมศึกษา	รวม
คลองท่อม	1,406	5,134	2,788	1,546	0
ปลายพระยา	267	2,402	803	385	0
ลำทับ	3,430	294	2,177	665	294
อ่าวลึก	6,844	700	3,537	1,843	764
เกาะลันตา	5,553	1,108	3,400	681	364
เขาพนม	7,142	1,110	3,328	1,796	908
เมืองกระบี่	13,497	1,685	6,061	3,486	2,265
เหนือคลอง	7,103	1,058	3,698	1,645	702
รวม	56,300	7,628	29,737	13,707	7,228

BACK ข้อมูลจำนวนห้องเรียนแบ่งตามระดับชั้น ปีการศึกษา 2561

กระบี่ > คลองท่อม

Search:

ตำบล	อนุบาล	ประถมศึกษา	มัธยมศึกษา	มัธยมศึกษา	รวม
คลองท่อมเหนือ	93	276	57	0	0
คลองท่อมใต้	283	1,039	1,842	1,322	0
คลองพน	417	1,617	470	224	0
ทรายขาว	312	914	111	0	0
พุดต้นนา	738	52	559	127	0
ควนน้ำขาว	875	198	535	142	0
เทพลา	284	51	194	39	0
รวม	10,874	1,406	5,134	2,788	1,546

BACK ข้อมูลจำนวนห้องเรียนแบ่งตามระดับชั้น ปีการศึกษา 2561

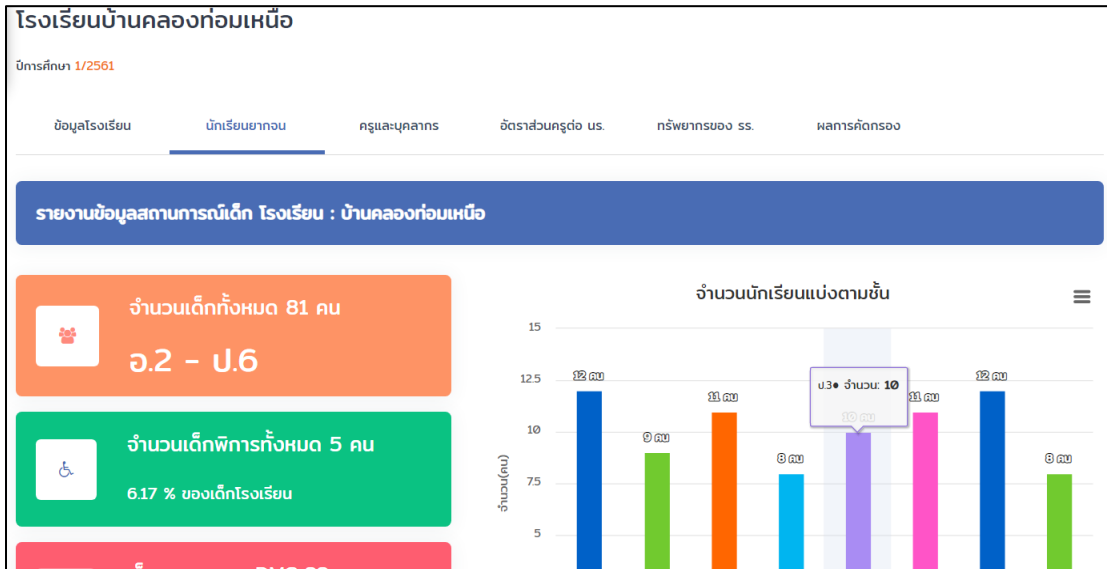
กระบี่ > คลองท่อม > คลองท่อมเหนือ

Search:

ชื่อโรงเรียน	รหัสโรงเรียน	ปีเรียนแยกย่อย	อนุบาล	ประถมศึกษา	มัธยมศึกษา	มัธยมศึกษา	รวม
บ้านคลองท่อมเหนือ	1081010074	81	21	60	0	0	
บ้านบวกราม	1081010077	265	50	158	57	0	
บ้านบางเหนือ	1081010078	80	22	58	0	0	
รวม		426	93	276	57	0	

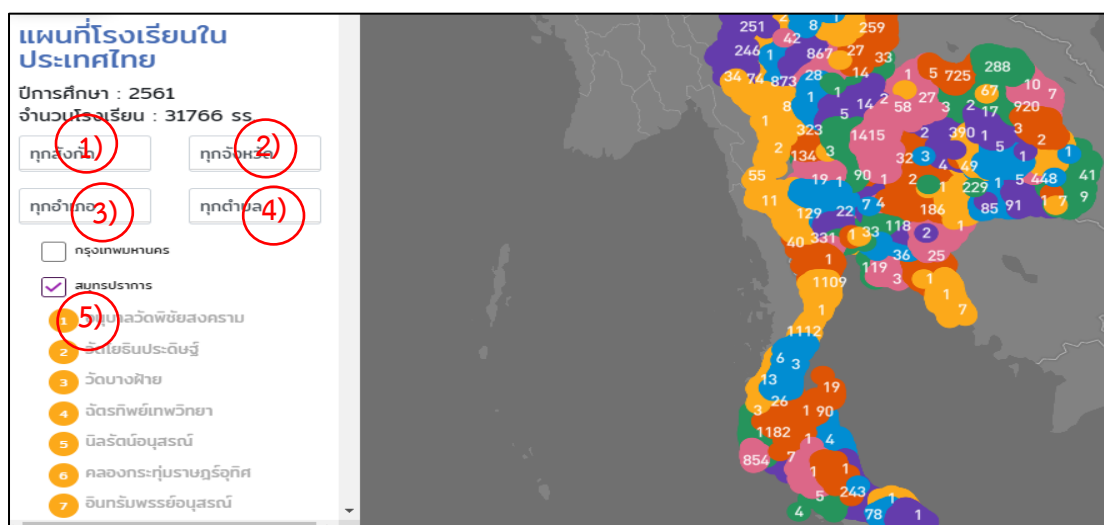
รูปที่ 21 แสดงขั้นตอนการดูรายละเอียดเพิ่มเติมในระดับ อำเภอ ตำบล และโรงเรียน

จากข้อมูลสถิติในระดับโรงเรียนสามารถกดที่ชื่อโรงเรียนเพื่อเข้าสู่หน้าแสดงข้อมูลสรุประดับโรงเรียน (School Profile) ได้ อาทิเช่น ข้อมูลพื้นฐานโรงเรียน ข้อมูลจำนวนนักเรียน ข้อมูลครู/บุคลากร เป็นต้น ดังรูปที่ 25



รูปที่ 22 แสดงตัวอย่างข้อมูลสรุประดับโรงเรียน (School Profile)

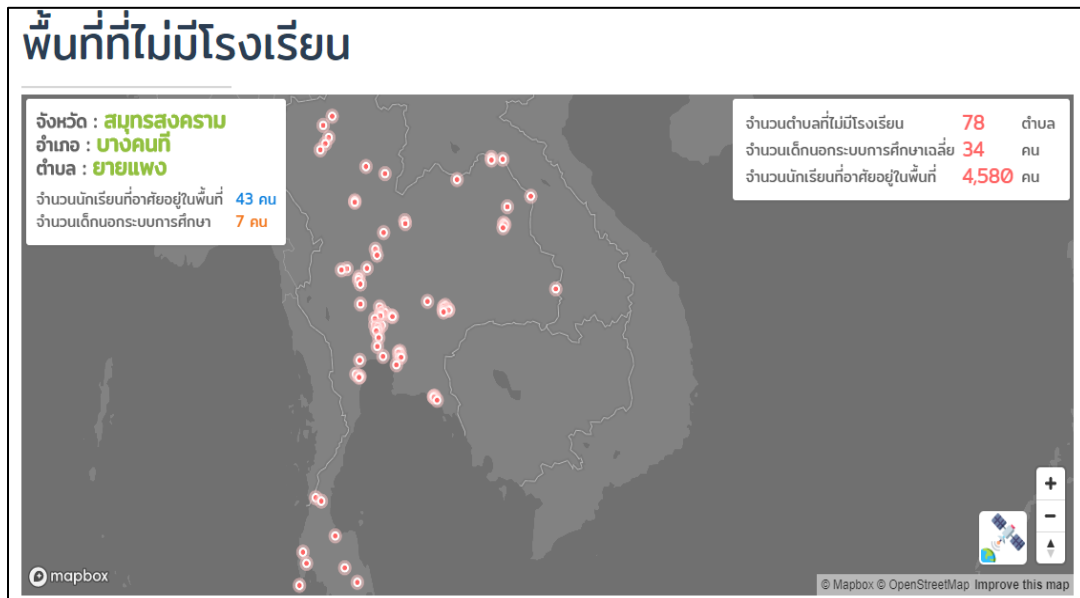
(5) แผนที่โรงเรียนในประเทศไทย เมื่อเลือกที่เมนู “แผนที่โรงเรียนในประเทศไทย” ระบบจะแสดงตำแหน่งโรงเรียนบนแผนที่ตามพิกัดของโรงเรียน โดยจะแสดงเป็นสัญลักษณ์จุดวงกลม ซึ่งสามารถเลือกรายการ Filter ข้อมูลได้ เพื่อเลือกดูข้อมูลเฉพาะในพื้นที่ที่ต้องการ มีขั้นตอนการใช้งานดังต่อไปนี้



รูปที่ 23 แผนที่โรงเรียนในประเทศไทย

- 1) เลือกสังกัดที่ต้องการดูตำแหน่งโรงเรียนบนแผนที่ ประกอบด้วย ดูทุกสังกัด สพฐ. อปท. ตชด. และสำนักงานพระพุทธศาสนาแห่งชาติ
- 2) เลือกจังหวัดที่ต้องการดูตำแหน่งโรงเรียนบนแผนที่
- 3) เลือกอำเภอที่ต้องการดูตำแหน่งโรงเรียนบนแผนที่
- 4) เลือกตำบลที่ต้องการดูตำแหน่งโรงเรียนบนแผนที่
- 5) ทำเครื่องหมายถูกหน้าพื้นที่ที่ต้องการให้แสดงข้อมูล

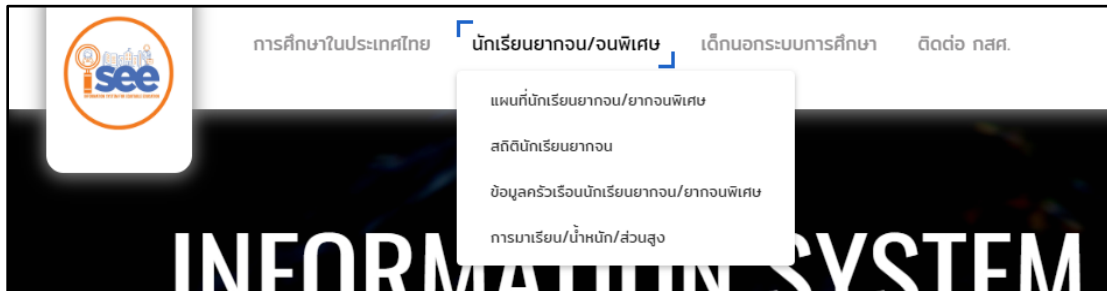
(6) **พื้นที่ที่ไม่มีโรงเรียน** เมื่อเลือกที่เมนู “พื้นที่ที่ไม่มีโรงเรียน” ระบบจะแสดงจุดตำแหน่งบนแผนที่เพื่อแสดงพื้นที่ ตำบล อำเภอจังหวัด ที่ไม่มีโรงเรียนใกล้เคียงพื้นที่ตำบลนั้น พร้อมทั้งบอกรายละเอียดจำนวนนักเรียนในระบบการศึกษาและจำนวนเด็กนอกระบบการศึกษา ที่อยู่ในพื้นที่ที่เลือก ดังรูปที่ 27



รูปที่ 24 แสดงตัวอย่างพื้นที่ที่ไม่มีโรงเรียนบนแผนที่

1.1.2 นักเรียนยากจน/จนพิเศษ

ในเมนูนักเรียนยากจน/จนพิเศษ จะถูกแบ่งออกเป็น 4 เมนูย่อย คือ เมนูแผนที่นักเรียนยากจน/ยากจนพิเศษ เมนูสถิตินักเรียนยากจน ข้อมูลครัวเรือนนักเรียนยากจน/ยากจนพิเศษ และเมนูการมาเรียน/นำหนัก/ส่วนสูง ดังรูปที่ 28 และ 4.29



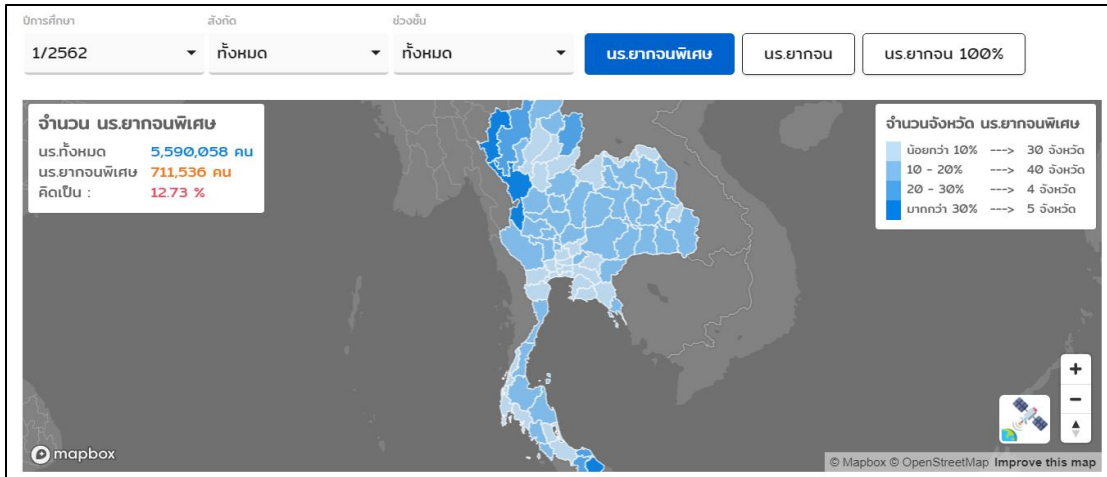
รูปที่ 25 เมนูนักเรียนยากจน/จนพิเศษ (1)

นอกเหนือจากนั้นผู้ใช้งานสามารถเข้าสู่เมนูสถานการณ์เด็กนักเรียนยากจน/จนพิเศษ ผ่านการกดที่จุดที่ 3 ในแถบด้านล่างที่หน้าหลัก ซึ่งระบบจะแสดงเมนูย่อยเหมือนกับการเข้าสู่เมนูด้วยแถบด้านบน ดังรูปที่ 29



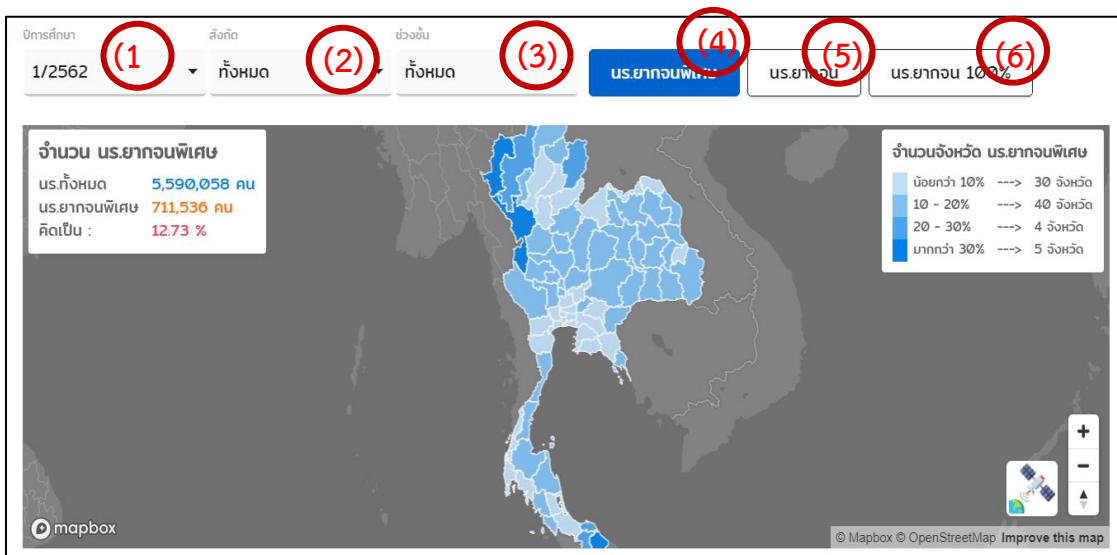
รูปที่ 26 เมนูนักเรียนยากจน/จนพิเศษ (2)

(1) **แผนที่นักเรียนยากจน/ยากจนพิเศษ** เป็นเมนูที่จะแสดงแผนที่เพื่อบอกข้อมูลจำนวนสถิตินักเรียนยากจน/ยากจนพิเศษ โดยข้อมูลจะแสดงด้วยสัญลักษณ์สีที่ระบายอยู่บนแผนที่ ซึ่งจะบ่งบอกถึงอัตราส่วนจำนวนนักเรียนยากจน/ยากจนพิเศษต่อจำนวนนักเรียนทั้งหมดในพื้นที่นั้นๆ



รูปที่ 27 เมนูแผนที่นักเรียนยากจน/ยากจนพิเศษ

ในรายละเอียดของการ Filter ข้อมูลนั้น ผู้ใช้งานสามารถเลือกดูข้อมูลตามปีการศึกษา สังกัดและช่วงชั้นตามที่ต้องการได้ ทั้งยังสามารถเลือกดูข้อมูลได้ทั้งนักเรียนยากจนและนักเรียนยากจนพิเศษได้ ดังรูปที่ 31 โดยเมื่อเลือกประเภทหรือหัวข้อแล้ว รูปแผนที่จะเปลี่ยนการแสดงผลข้อมูลไปตามที่ผู้ใช้งานเลือก โดยมีรายละเอียดดังต่อไปนี้

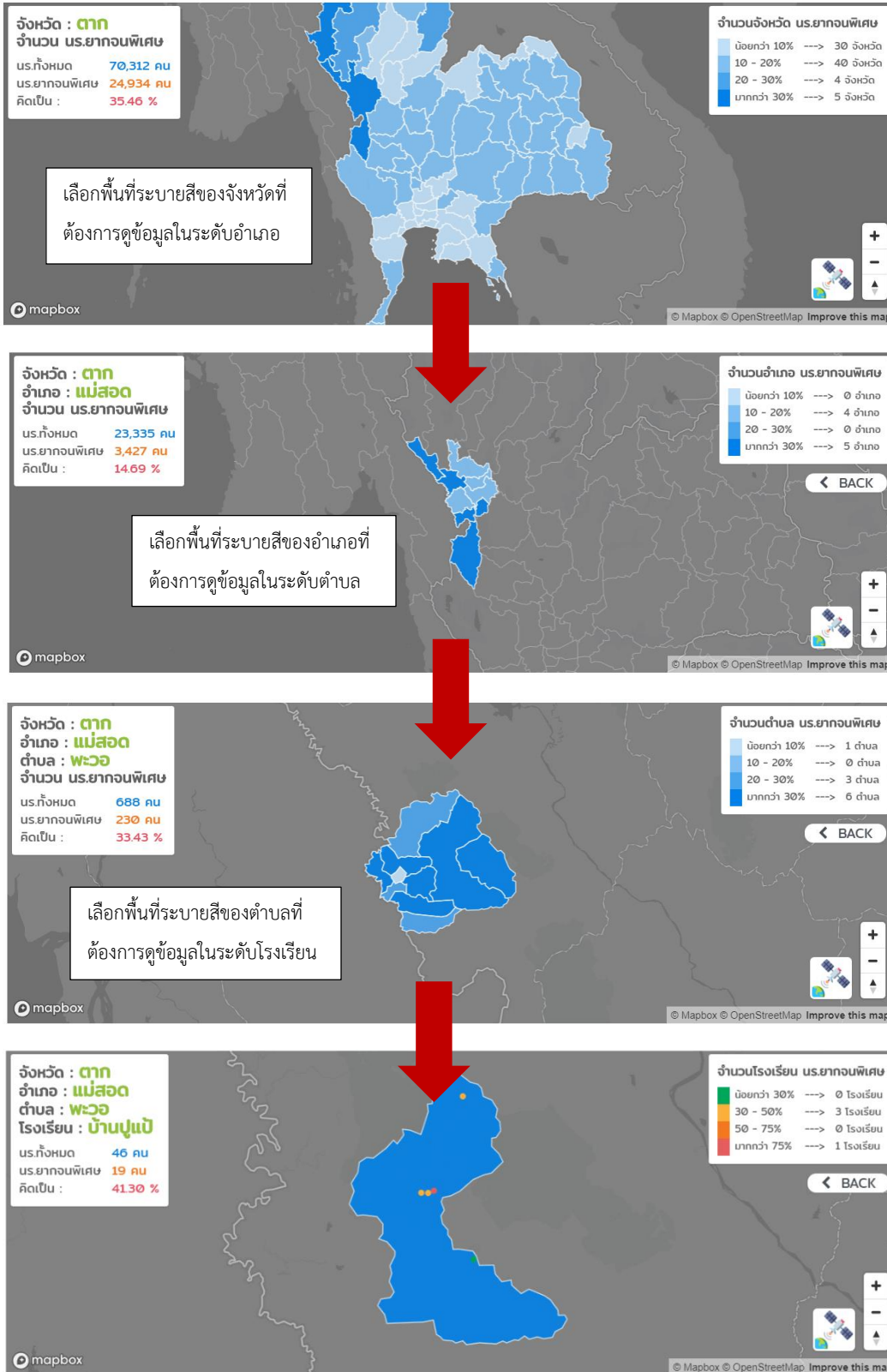


รูปที่ 28 แสดงการ Filter ข้อมูลแผนที่นักเรียนยากจน/ยากจนพิเศษ

- (1) เลือกภาคเรียนและปีการศึกษาที่ต้องการดูข้อมูล
- (2) เลือกสังกัดที่ต้องการดูข้อมูลประกอบด้วย คูสังกัดทั้งหมด สพฐ. อปท. และ ตชด.

- (3) เลือกช่วงชั้นที่ต้องการดูข้อมูลประกอบด้วย ก่อนประถมศึกษา ประถมศึกษา
มัธยมศึกษาตอนต้น และมัธยมศึกษาตอนปลาย
- (4) เมื่อเลือกที่ นร. ยากจนพิเศษ ข้อมูลที่แสดงบนแผนที่จะแสดงข้อมูลของนักเรียนยากจน
พิเศษในพื้นที่
- (5) เมื่อเลือกที่ นร. ยากจน ข้อมูลที่แสดงบนแผนที่จะแสดงข้อมูลของนักเรียนยากจนใน
พื้นที่
- (6) เมื่อเลือกที่ นร. ยากจน 100 % ข้อมูลที่แสดงบนแผนที่จะแสดงข้อมูลของนักเรียน
ยากจนรวมกับนักเรียนยากจนพิเศษในพื้นที่

นอกจากการ Filter ดังกล่าวข้างต้นแล้วระบบยังสามารถดูรายละเอียดเพิ่มเติมในระดับอำเภอ
ตำบล และโรงเรียนได้โดยกดที่พื้นที่ที่ระบายสี ดังแสดงในรูปที่ 32



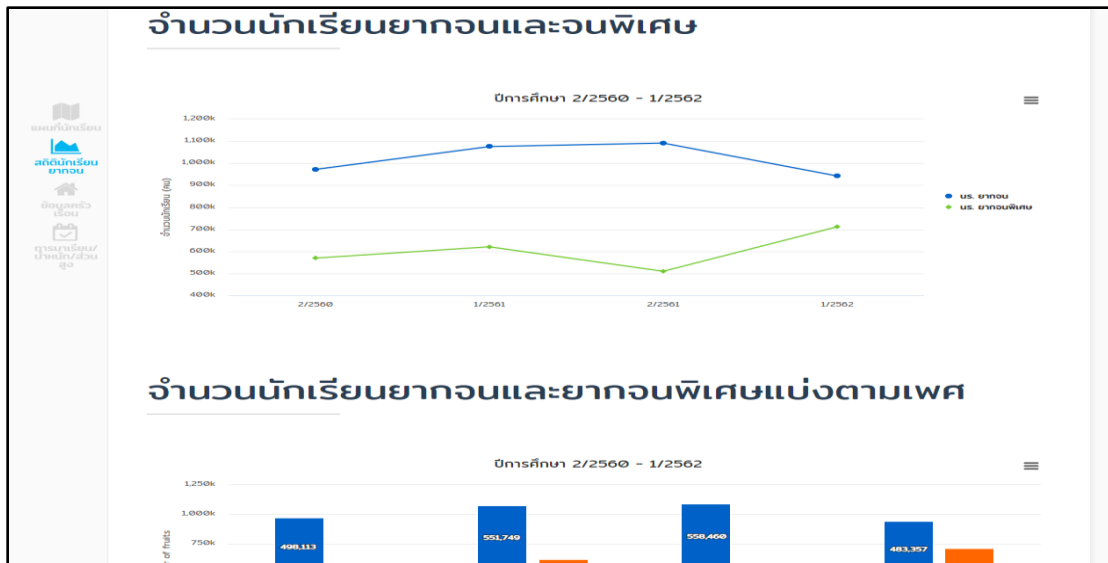
รูปที่ 29 แสดงข้อมูลการกวดูรายละเอียดเพิ่มเติมในระดับจังหวัด อำเภอ ตำบล และระดับโรงเรียน

ถัดมาจากส่วนของแผนที่จะเป็นตารางแสดงผลจำนวนนักเรียนทั้งหมด นักเรียนยากจน นักเรียนยากจนพิเศษ และยอดรวมจำนวนนักเรียนยากจน/ยากจนพิเศษ ข้อมูลทั้งหมดนี้จะแสดงตามรหัสโรงเรียน ชื่อโรงเรียนภายในประเทศ ดังรูปที่ 33 ซึ่งผู้ใช้งานสามารถค้นหาตามชื่อโรงเรียนได้ หรือกดเลื่อนไปตามหน้าต่างๆ ได้

รหัสโรงเรียน ↑↓	โรงเรียน ↑↓	นักเรียนทั้งหมด ↑↓	ยากจน(คน) ↑↓	ยากจนพิเศษ(คน) ↑↓	ยากจน + จนพิเศษ ↑↓
1010720059	โรงเรียนเตรียมอุดมศึกษา	0	0	0	0
1014310130	โรงเรียนวัดบุญถันนาวาส	11	2	9	11
1015670060	โรงเรียนวัดบุญศิริวิทยาราม	6	1	5	6
1016490118	โรงเรียนวัดหนองหอย	32	6	26	32
1016490197	โรงเรียนสิงหฤกษ์ประสิทธิ์	98	33	65	98
1016490219	โรงเรียนวัดหนองน้ำทิพย์	15	4	11	15
1016490370	โรงเรียนบ้านหนองขาม	38	13	25	38
1016490376	โรงเรียนบ้านหนองไทร	27	6	21	27
1016490393	โรงเรียนพิบูลวิทยาลัย	0	0	0	0
1017610027	โรงเรียนวัดโคกพระ-	0	0	0	0
รวม		12,046	3,229	8,817	12,046

รูปที่ 30 ตารางแสดงจำนวนนักเรียนยากจน/ยากจนพิเศษ

(2) สถิตินักเรียนยากจน/ยากจนพิเศษ เป็นเมนูที่แสดงข้อมูลเกี่ยวกับจำนวนนักเรียนยากจน/จนพิเศษ จำนวนนักเรียนยากจน/จนพิเศษแบ่งตามเพศ จำนวนนักเรียนยากจน/จนพิเศษแบ่งตามชั้นเรียน นักเรียนยากจนพิเศษแบ่งตามจังหวัด ข้อมูลจำนวนผู้ปกครองที่ลงทะเบียนสวัสดิการแห่งรัฐตามปีการศึกษา 2/2560 - 1/2562 ข้อมูลนักเรียนยากจนจำแนกตามค่าน้ำหนักตัวแทนรายได้ (Proxy Means Test: PMT) ในแต่ละภูมิภาค และข้อมูลนักเรียนยากจนที่ลงทะเบียนขอรับเงินอุดหนุนผ่าน สพฐ. vs นักเรียนยากจนที่ผ่านการคัดกรองตามเกณฑ์ตัวแทนรายได้ (PMT) จำแนกตามขนาดโรงเรียน ดังรูปที่ 34



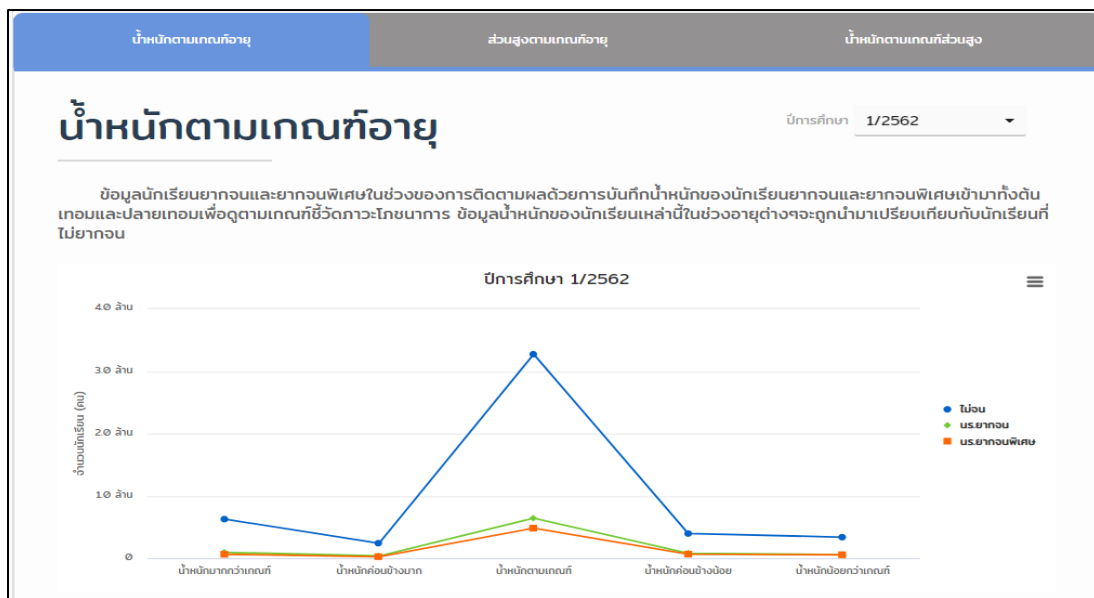
รูปที่ 31 เมฆสถิตินักเรียนยากจน/ยากจนพิเศษ

(3) ข้อมูลครัวเรือนนักเรียนยากจน/ยากจนพิเศษ ในเมนูนี้จะเป็นข้อมูลครัวเรือนของนักเรียนยากจน/ยากจนพิเศษทั้งหมด โดยจะเป็นการแสดงผลข้อมูลทั้งในรูปแบบกราฟ จำนวนสถิติและตาราง เช่น ข้อมูลรายได้ครัวเรือนตั้งแต่ปีการศึกษา 2/2560-1/2562 สภาวะยากลำบากของนักเรียนยากจน/ยากจนพิเศษ ซึ่งผู้ใช้งานสามารถเลือกปีการศึกษาที่ต้องการจะดูข้อมูลได้ สภาวะยากลำบากตั้งแต่ปีการศึกษา 2/2560-1/2562 ไม่ว่าจะเป็นด้านภาระฟุ้งฟิงในครัวเรือน ด้านสภาพบ้าน หรือด้านที่ดินทำกิน เป็นต้น ข้อมูลแหล่งไฟฟ้าและเครื่องใช้ไฟฟ้า เช่น ไม่มีไฟฟ้า ใช้เครื่องปั่นไฟ และอื่นๆ เครื่องใช้ไฟฟ้าที่สามารถใช้งานได้ เช่น เครื่องปรับอากาศ โทรทัศน์ ตู้เย็น และอื่นๆ ข้อมูลแหล่งน้ำที่ใช้ในครัวเรือน เช่น น้ำประปา น้ำบาดาล และอื่นๆ ดังรูปที่ 35



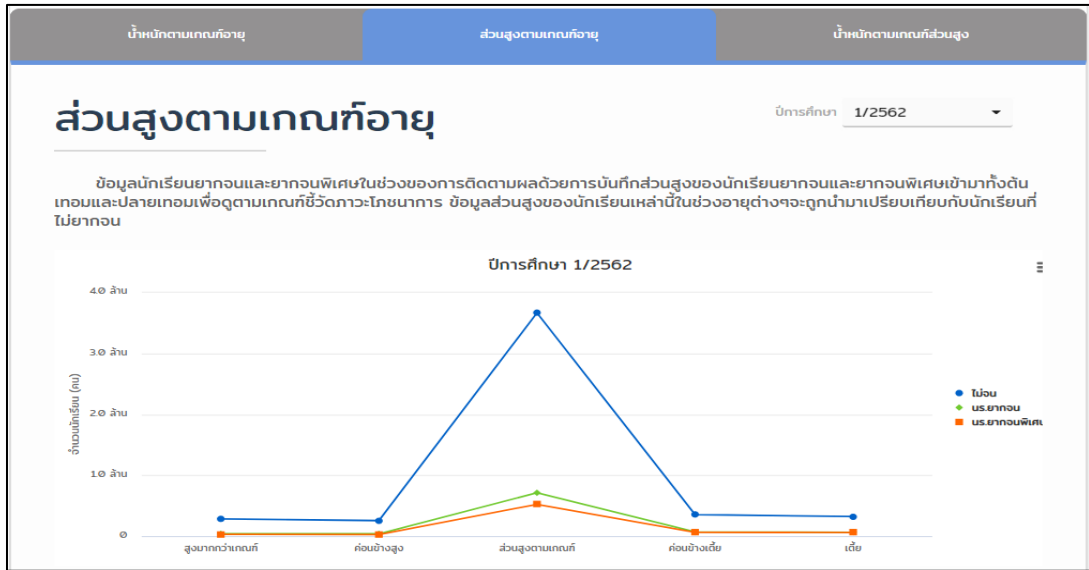
รูปที่ 32 เมนูข้อมูลสภาวะครัวเรือนของนักเรียนยากจน/ยากจนพิเศษ

(4) การมาเรียน/ข้อมูลโภชนาการนักเรียนยากจน/ยากจนพิเศษ ในเมนูนี้จะแบ่งประเภทข้อมูลออกเป็น 2 ประเภทคือ ข้อมูลภาวะทางโภชนาการ ดังรูปที่ 3.36 โดยในเมนูข้อมูลภาวะทางโภชนาการจะแบ่งย่อยออกเป็นอีก 3 เมนูคือ น้ำหนักตามเกณฑ์อายุ ส่วนสูงตามเกณฑ์อายุ และน้ำหนักตามเกณฑ์ส่วนสูง โดยเมนูน้ำหนักตามเกณฑ์อายุ จะเป็นข้อมูลเกี่ยวกับน้ำหนักตามเกณฑ์อายุแบ่งตามเพศ และแบ่งตามระดับชั้น ดังรูปที่ 36



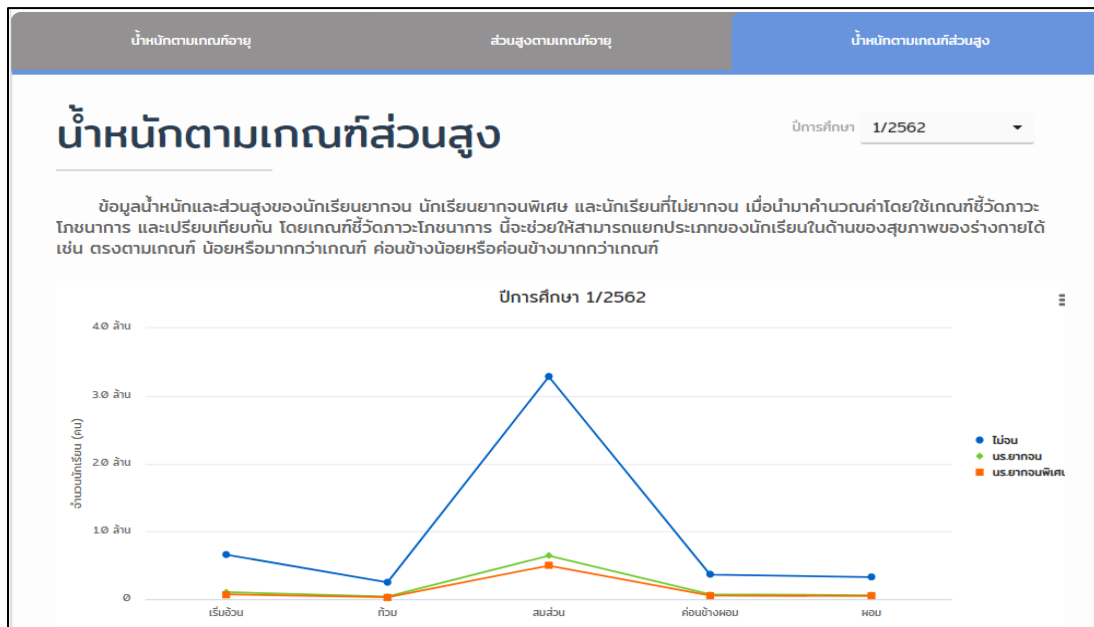
รูปที่ 33 เมนูภาวะทางโภชนาการ น้ำหนักตามเกณฑ์อายุ

ต่อมาเมื่อย่อยส่วนสูงตามเกณฑ์อายุจะเป็นข้อมูลเกี่ยวกับส่วนสูงตามเกณฑ์อายุแบ่งตามเพศ และแบ่งตามระดับชั้น ดังรูปที่ 37



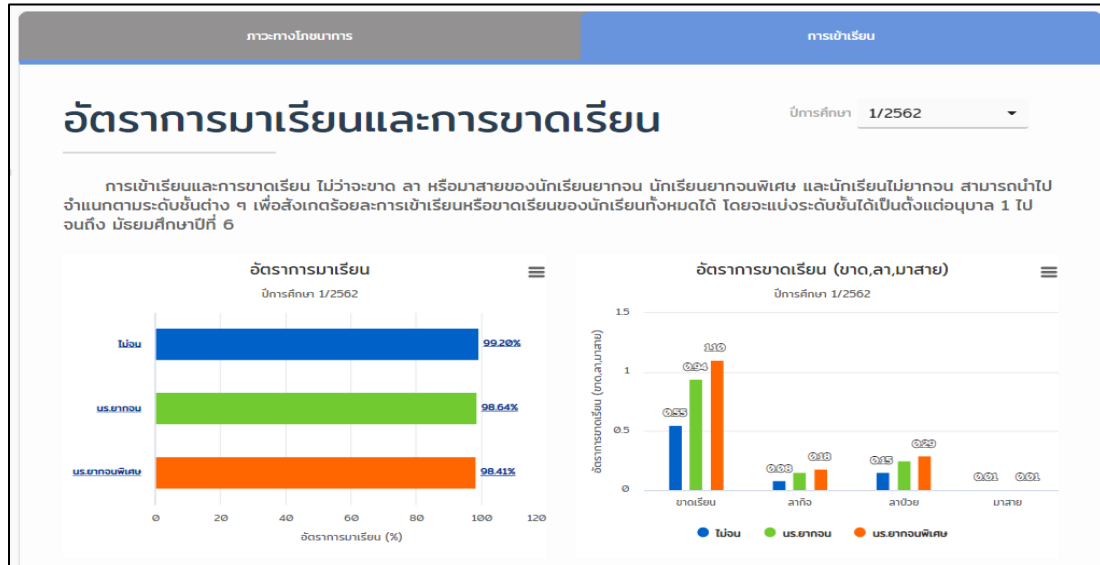
รูปที่ 34 เมนูภาวะทางโภชนาการ ส่วนสูงตามเกณฑ์อายุ

และเมนูสุดท้ายในเมนูภาวะทางโภชนาการ คือ น้ำหนักตามเกณฑ์ส่วนสูง ซึ่งจะ เป็นข้อมูลเกี่ยวกับน้ำหนักตามเกณฑ์ส่วนสูงแบ่งตามเพศและระดับชั้น ดังรูปที่ 38



รูปที่ 35 เมนูภาวะทางโภชนาการ น้ำหนักตามเกณฑ์ส่วนสูง

ซึ่งข้อมูลทั้งหมดที่กล่าวมาข้างต้นนั้น ผู้ใช้งานสามารถเลือกดูข้อมูลตามปีการศึกษาได้ และถัดมา ข้อมูลอีกประเภท คือ ข้อมูลการเข้าเรียน เป็นข้อมูลเกี่ยวกับอัตราการมาเรียนและการขาดเรียนซึ่งจะแสดงอัตราการขาดเรียนแนบมาด้วย รวมไปถึงมีการแสดงตารางร้อยละการเข้าเรียน ร้อยละการขาดเรียน ร้อยละการลาจก/ลาป่วย แบ่งตามระดับชั้น ดังรูปที่ 39



รูปที่ 36 เมนูแสดงข้อมูลการเข้าเรียน

จากข้อมูลดังกล่าวข้างต้นนั้นผู้ใช้งานสามารถกดเลือกที่กราฟเพื่อแสดงตารางข้อมูลในระดับจังหวัด ขึ้นมาได้ ซึ่งตารางข้อมูลนี้จะสามารถกดดูรายละเอียดลงไปในระดับอำเภอ ตำบล และระดับโรงเรียนได้ ดังแสดงในรูปที่ 40

จำนวนนักเรียนยากจนและยากจนพิเศษแบ่งตามเพศ ปีการศึกษา 2560/2

Search:

จังหวัด	นักเรียนชาย	นักเรียนหญิง	ยากจน (บ)	ยากจนพิเศษ (บ)	ยากจน (น)	ยากจนพิเศษ (น)	ยากจน + วมพิเศษ	ยากจน + วมพิเศษ (ข)
กระบี่	28,662	29,369	3,955	1,783	3,950	1,783	11,471	10,777
กรุงเทพมหานคร	123,341	139,201	2,243	1,998	2,760	2,228	9,229	3,52
กาญจนบุรี				5,389	8,230	5,073	27,352	24,67
กาฬสินธุ์				5,654	12,330	5,173	36,352	34,49
กำแพงเพชร				2,615	4,798	2,392	14,813	17,81
ขอนแก่น				8,636	15,005	7,859	48,100	26,47
จันทบุรี	29,780	30,077	2,380	1,621	2,348	1,510	7,859	13,13
ฉะเชิงเทรา	43,050	42,805	3,705	2,170	3,375	1,844	11,094	12,92
ชลบุรี	69,817	71,724	1,103	3,607	1,068	3,222	9,000	6,36
ชัยนาท	16,450	16,059	2,658	1,647	2,426	1,400	8,131	25,01
รวม	3,356,622	3,420,943	498,113	296,748	473,745	273,019	1,541,625	22,75

หน้าแรก 2 3 4 5 ... 8 หน้าสุดท้าย

BACK จำนวนนักเรียนยากจนและยากจนพิเศษแบ่งตามเพศ ปีการศึกษา 2560/2

Search:

กาญจนบุรี

อำเภอ	นักเรียนชาย	นักเรียนหญิง	ยากจน (บ)	ยากจนพิเศษ (บ)	ยากจน (น)	ยากจนพิเศษ (น)	ยากจน + วมพิเศษ	ยากจน + วมพิเศษ (ข)
ดำเนินขามเฒ่า	3,108	3,143	363	188	332	193	1,075	24,71
ทองผาภูมิ				797	1,086	820	3,814	34,00
ท่ามะกา				566	1,077	518	3,302	24,14
ท่าม่วง				543	660	446	2,400	16,10
บ่อพลอย				474	627	430	2,178	27,50
พนมทวน	2,751	2,717	358	163	299	167	960	17,54
ศรีสวัสดิ์	1,991	1,919	400	181	384	165	1,130	28,90
สังขละบุรี	4,080	4,320	786	616	814	620	2,836	33,76
หนองปรือ	2,761	2,717	358	215	306	183	1,062	19,39
ห้วยกระเจา	1,841	1,666	290	108	265	124	787	22,44
รวม	55,383	55,510	8,660	5,389	8,230	5,073	27,352	24,67

หน้าแรก 2 หน้าสุดท้าย

BACK จำนวนนักเรียนยากจนและยากจนพิเศษแบ่งตามเพศ ปีการศึกษา 2560/2

Search:

กาญจนบุรี > ทองผาภูมิ

ตำบล	นักเรียนชาย	นักเรียนหญิง	ยากจน (บ)	ยากจนพิเศษ (บ)	ยากจน (น)	ยากจนพิเศษ (น)	ยากจน + วมพิเศษ	ยากจน + วมพิเศษ (ข)
ชาม	123	9		123	243	125	711	36,42
ท่ามะกา	154	1		154	233	138	794	23,55
บึงลาด	48	1		48	63	60	224	91,80
สันพัน	127	14		127	172	138	614	27,91
สหกรณ์นิคม	335	329	74	28	79	39	220	33,13
หินลาด	352	319	62	38	59	38	197	29,36
หัวหนอง	1,084	1,032	256	279	237	282	1,054	49,81
รวม	5,625	5,594	1,111	797	1,086	820	3,814	34,00

หน้าแรก หน้าสุดท้าย

BACK จำนวนนักเรียนยากจนและยากจนพิเศษแบ่งตามเพศ ปีการศึกษา 2560/2

Search:

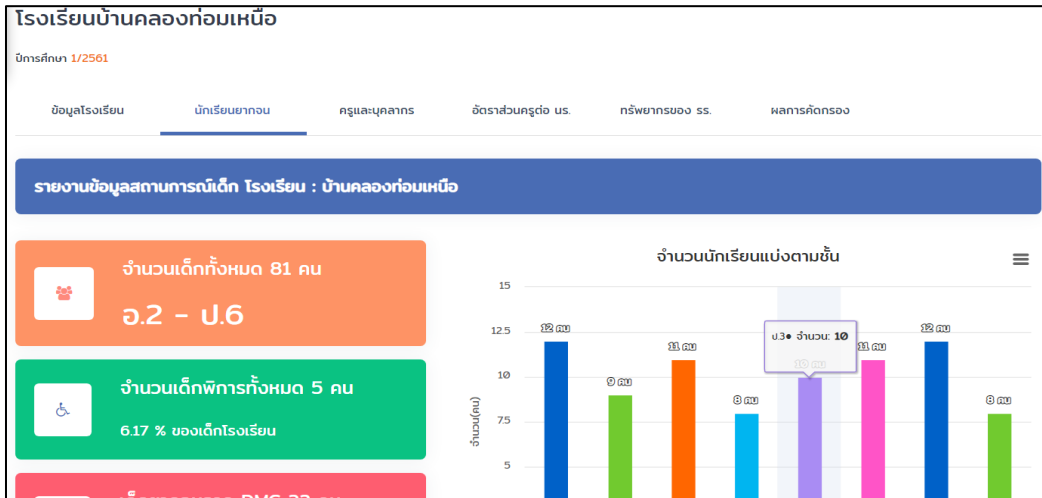
กาญจนบุรี > ทองผาภูมิ > หินลาด

ชื่อโรงเรียน	รหัสโรงเรียน	นักเรียนชาย	นักเรียนหญิง	ยากจน (บ)	ยากจนพิเศษ (บ)	ยากจน (น)	ยากจนพิเศษ (น)	ยากจน + วมพิเศษ	ยากจน + วมพิเศษ (ข)
บ้านงิ้ว	1071020077	53	46	11	6	14	6	37	37,37
บ้านวังหาคา	1071020076	80	64	15	12	10	11	48	33,33
บ้านหินลาด	1071020070	82	87	11	10	10	12	43	25,44
วัดหินลาด	1071020072	137	122	25	10	25	9	69	26,64
รวม		352	319	62	38	59	38	197	29,36

หน้าแรก 1 หน้าสุดท้าย

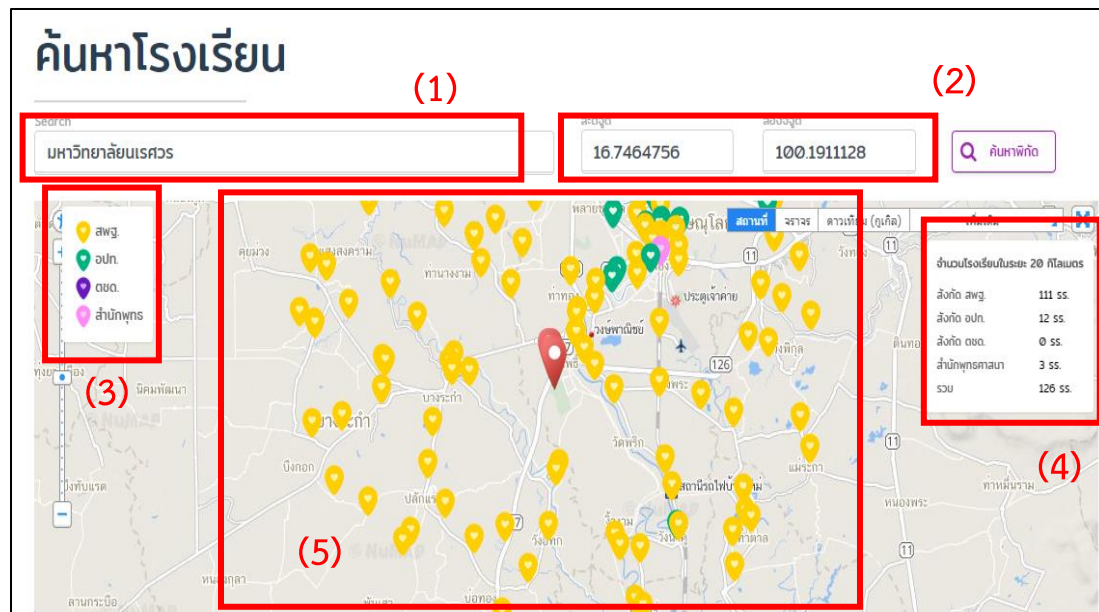
รูปที่ 37 แสดงขั้นตอนการดูรายละเอียดเพิ่มเติมในระดับ อำเภอ ตำบล และโรงเรียน

จากข้อมูลสถิติในระดับโรงเรียนสามารถกดที่ชื่อโรงเรียนเพื่อเข้าสู่หน้าแสดงข้อมูลสรุประดับโรงเรียน (School Profile) ได้ อาทิเช่น ข้อมูลพื้นฐานโรงเรียน ข้อมูลจำนวนนักเรียน ข้อมูลครู/บุคลากร เป็นต้น ดังรูปที่ 41



รูปที่ 38 แสดงตัวอย่างข้อมูลสรุประดับโรงเรียน (School Profile)

(5) ค้นหาโรงเรียน คือ การค้นหาโรงเรียนในพื้นที่จากตำแหน่งที่เลือก ซึ่งหลังจากการประชุมทีมพัฒนาระบบได้พัฒนาระบบในส่วนนี้ขึ้นมา โดยมีรายละเอียดดังต่อไปนี้



- ค้นหาตำแหน่งจากชื่อสถานที่
- ค้นหาตำแหน่งจากพิกัดที่ตั้ง
- อธิบายรายละเอียดของหมุดที่ปักตามสี
- สรุปรายชื่อโรงเรียนที่อยู่ในระยะ 20 กิโลเมตรโดยรอบตำแหน่งที่เลือก โดยแบ่งตามสังกัดโรงเรียน
- แผนที่แสดงตำแหน่งโรงเรียนรอบสถานที่ที่เลือก

จากรูปแสดงแผนที่ระบุตำแหน่งที่ตั้งของโรงเรียนในสังกัดต่างๆที่อยู่รอบๆบริเวณสถานที่ที่เลือก ในระยะ 20 กิโลเมตร โดยสามารถเลือกค้นหาสถานที่ได้จากชื่อสถานที่ หรือพิกัดที่ตั้ง โดยหมุดที่ปักจะ แยกสังกัดตามสีของหมุดซึ่งมี 4 สังกัดด้วยกันได้แก่ สพฐ. อปท. ตชด. และสำนักพุทธ

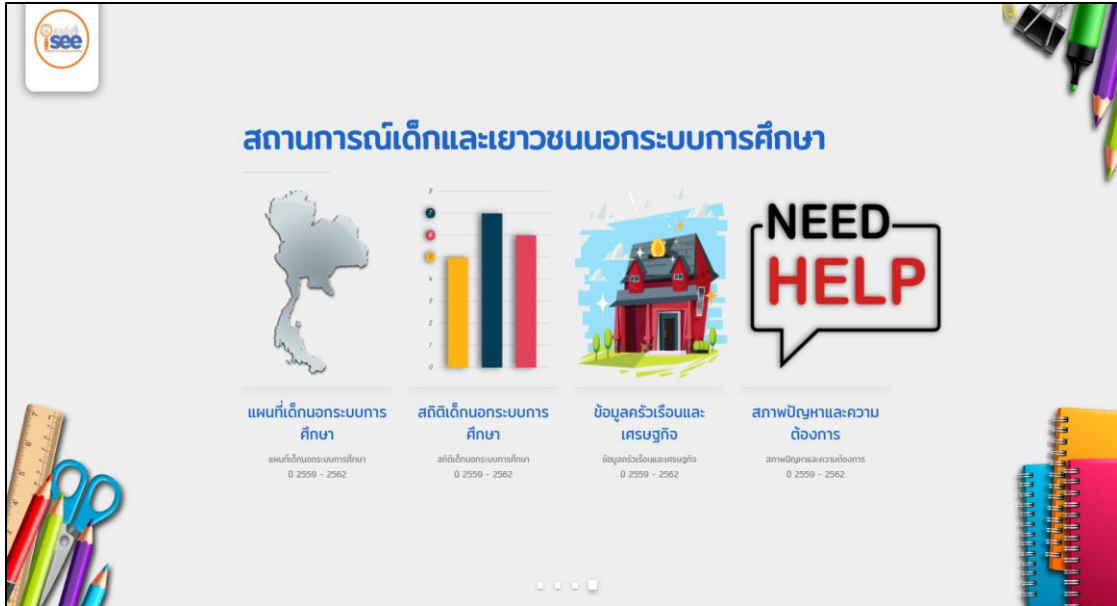
1.1.3 เด็กนอกระบบการศึกษา

เมนูเด็กนอกระบบการศึกษาจะแบ่งออกเป็นอีก 4 เมนูย่อย คือ เมนูแผนที่เด็กนอกระบบ การศึกษา เมนูสถิติเด็กนอกระบบการศึกษา เมนูข้อมูลครัวเรือนและเศรษฐกิจ และเมนูสภาพปัญหาและความต้องการ ดังรูปที่ 42 และ 4.43



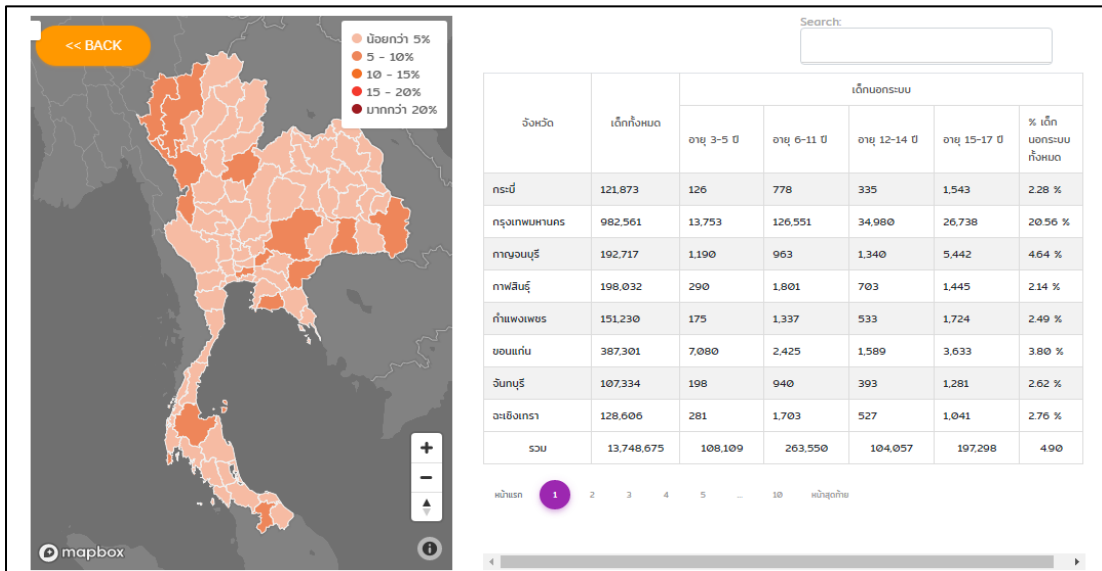
รูปที่ 39 เมนูเด็กนอกระบบการศึกษา (1)

และอีกช่องทางการเข้าถึงเมนูย่อยเหล่านี้ ผู้ใช้งานสามารถกดที่จุดที่ 4 ในด้านล่างของหน้าหลัก ได้ ระบบจะแสดงหน้าเมนูสถานการณ์เด็กและเยาวชนนอกระบบการศึกษา ดังรูปที่ 43 ซึ่งมีเมนูย่อย เหมือนกับกดที่แถบเมนูด้านบน



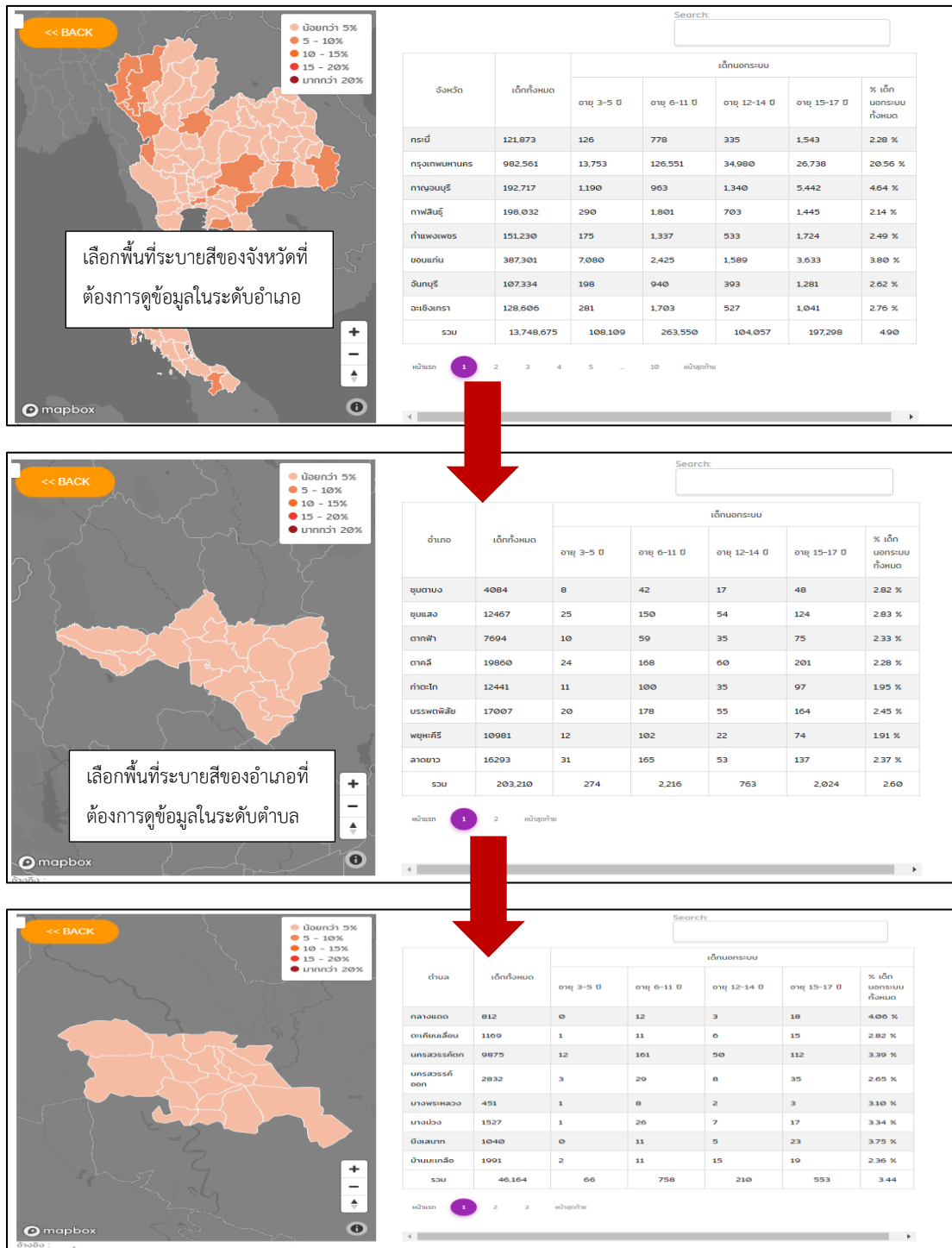
รูปที่ 40 เมนูเด็กนอกระบบการศึกษา (2)

(1) แผนที่เด็กนอกระบบการศึกษา เป็นเมนูแสดงแผนที่จำนวนสถิติเด็กนอกระบบการศึกษา รวมทั้งแสดงตารางสรุปข้อมูลให้ผู้ใช้งานได้เห็นด้วย ซึ่งภายในตารางประกอบไปด้วย ชื่อจังหวัด จำนวนเด็กทั้งหมด ช่วงอายุของเด็กนอกระบบ เช่น อายุ 3-5 ปี อายุ 6-11 ปี และช่วงอื่นๆ เปอร์เซ็นต์เด็กและเยาวชนนอกระบบการศึกษาเทียบกับจำนวนเด็กทั้งหมด ดังรูปที่ 44



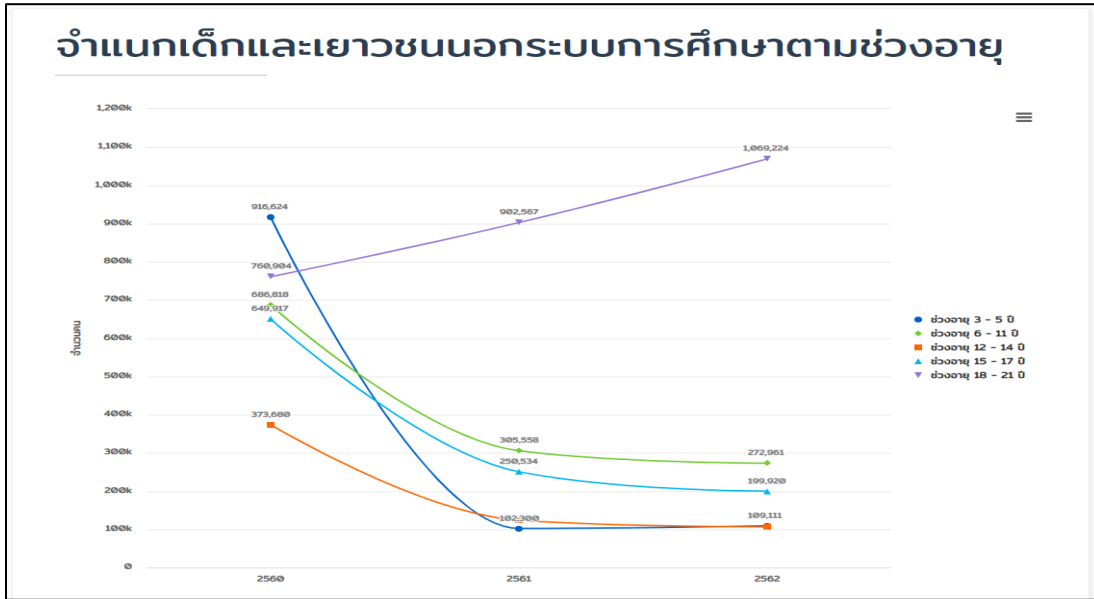
รูปที่ 41 เมนูแผนที่เด็กนอกระบบการศึกษา

นอกจากการการแสดงผลข้อมูลภาพรวมในระดับประเทศแล้ว ระบบยังสามารถดูรายละเอียดเพิ่มเติมในระดับอำเภอ และระดับตำบลได้โดยกดที่พื้นที่ที่ระบายสี ดังแสดงในรูปที่ 3.45



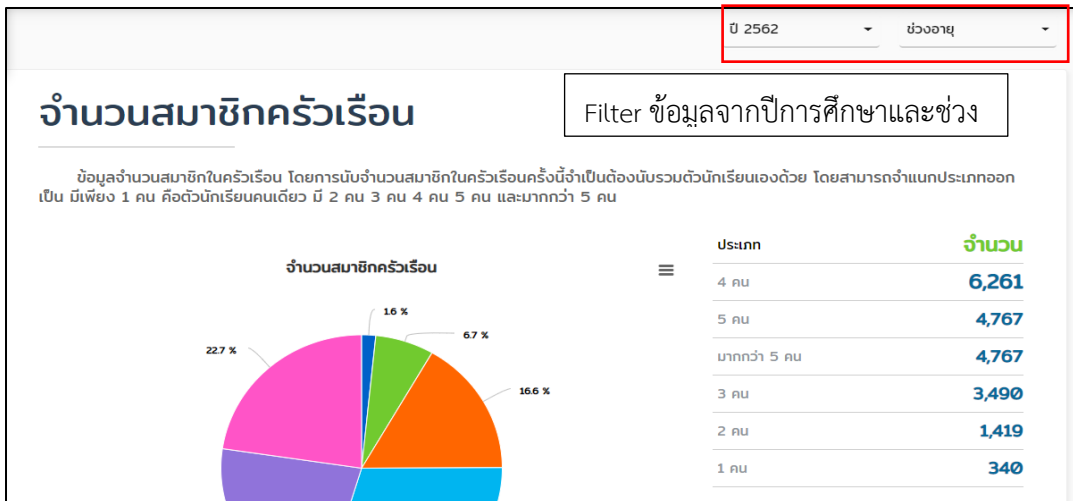
รูปที่ 42 แสดงข้อมูลการกวดูรายละเอียดเพิ่มเติมในระดับจังหวัด อำเภอ ตำบล และระดับโรงเรียน

(2) สถิติเด็กนอกระบบการศึกษา เป็นเมนูที่แสดงจำนวนเด็กและเยาวชนนอกระบบการศึกษา แบ่งตามช่วงอายุและแบ่งตามเพศ และตารางแสดงจำนวนเด็กนอกระบบการศึกษาแต่ละช่วงอายุ ดังรูปที่ 46 โดยผู้ใช้งานสามารถเลือกดูข้อมูลได้ตามจังหวัดที่ต้องการ



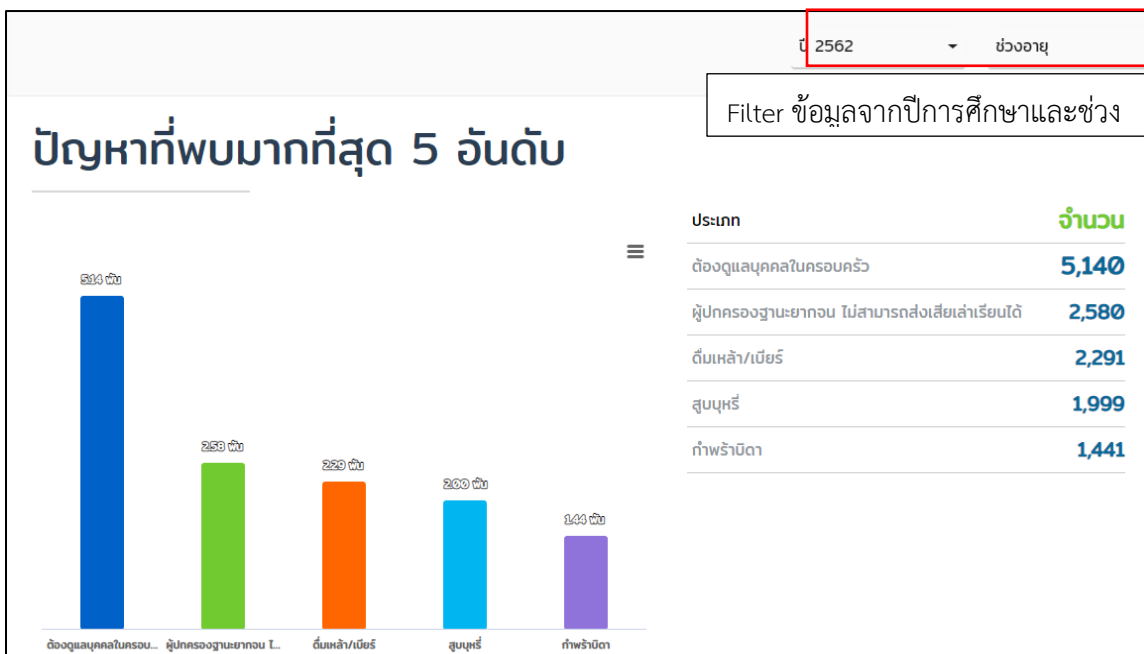
รูปที่ 43 เมนูสถิติเด็กนอกระบบการศึกษา

(3) ข้อมูลครัวเรือนและเศรษฐกิจ การแสดงผลในเมนูข้อมูลครัวเรือนและเศรษฐกิจ ผู้ใช้งานสามารถเลือกดูข้อมูลได้ตามปีการศึกษา และช่วงอายุ ซึ่งเมื่อเลือกแล้ว ระบบจะแสดงข้อมูลครัวเรือนและเศรษฐกิจตามที่คุณใช้งานเลือก โดยจะเป็นข้อมูลเกี่ยวกับจำนวนสมาชิกครัวเรือน สถานภาพของบิดา-มารดา สถานภาพสมรสของบิดา-มารดา รายได้ผู้ปกครอง หนี้ในระบบและนอกระบบ อาชีพของผู้ปกครอง และการลงทะเบียนเพื่อสวัสดิการแห่งรัฐ (ทะเบียนคนจน) ดังรูปที่ 47



รูปที่ 44 เมนูข้อมูลครัวเรือนและเศรษฐกิจ

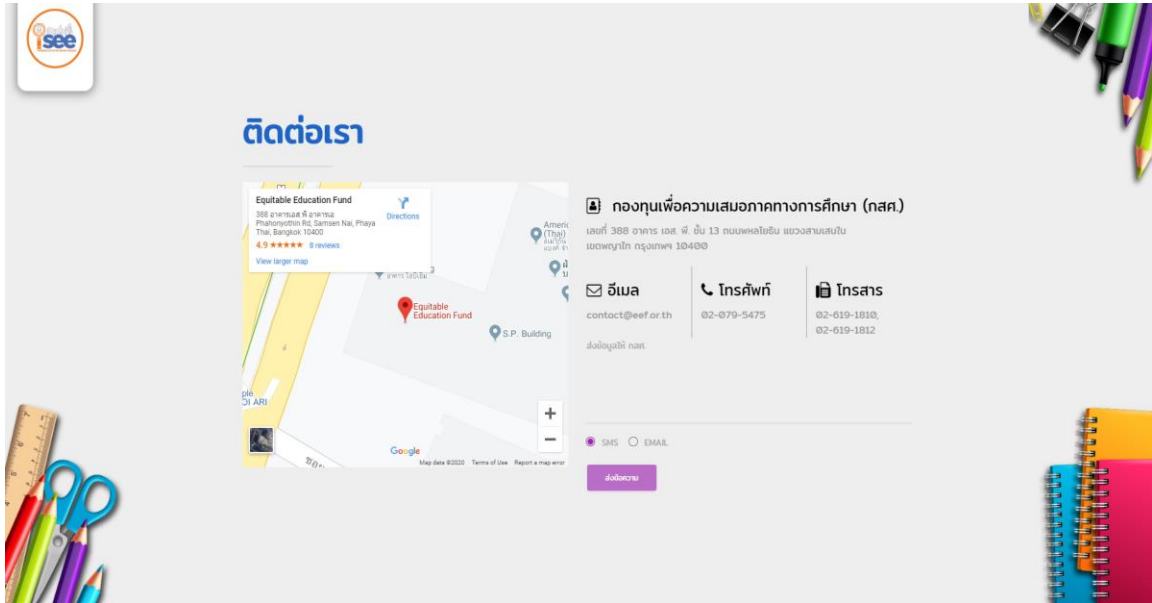
(4) สภาพปัญหาและความต้องการ ในเมนูสภาพปัญหาและความต้องการ ผู้ใช้งานก็สามารถเลือกดูข้อมูลตามปีการศึกษาและช่วงอายุ โดยข้อมูลจะเกี่ยวข้องกับความต้องการของเด็กและเยาวชนนอกระบบการศึกษา เคยเรียนสูงสุดที่ชั้นใด ระดับชั้นสูงสุดที่ต้องการเรียน ประเภทสถานศึกษาที่ต้องการเรียน ความช่วยเหลือที่ต้องการเพื่อกลับไปเรียนต่อได้ อาชีพที่ต้องการฝึก (5 อันดับแรก) และความช่วยเหลือที่ต้องการเพื่อให้สามารถกลับไปฝึกอาชีพได้ ดังรูปที่ 48



รูปที่ 45 เมนูสภาพปัญหาและความต้องการ

1.1.4 ติดต่อ กสศ.

เป็นเมนูสำหรับผู้ใช้งานที่ต้องการติดต่อไปยัง กสศ. เพื่อเสนอแนะข้อคิดเห็นต่างๆ ได้ ดังรูปที่ 49 โดยจะมีข้อมูลเบื้องต้นของ กสศ. แสดงอยู่ด้วย เช่น ที่อยู่ อีเมลล์ เบอร์โทรศัพท์ เบอร์โทรสาร เป็นต้น



รูปที่ 46 เมนู ติดต่อ กสศ.

1.2 ระบบสารสนเทศเพื่อความเสมอภาคทางการศึกษาสำหรับบุคคลทั่วไป (iSEE-Public) ในรูปแบบ Mobile Application

ในการใช้งานระบบสารสนเทศรายงานผลข้อมูลเพื่อความเสมอภาคทางการศึกษาสำหรับบุคคลทั่วไป (iSEE-Public) ผ่านช่องทางแอปพลิเคชันในโทรศัพท์เคลื่อนที่ ผู้ใช้งานสามารถเข้าถึงระบบผ่านการดาวน์โหลดแอปพลิเคชันจากทั้ง Play Store ด้วยระบบปฏิบัติการ Android และ App Store ด้วยระบบปฏิบัติการ iOS

โดยการแสดงผลของแอปพลิเคชันจะแสดงผลในรูปแบบของกราฟข้อมูลซึ่งประกอบด้วยข้อมูลสถานการณ์การศึกษาในประเทศไทย ข้อมูลนักเรียนยากจน/ยากจนพิเศษ และข้อมูลเด็กนอกระบบการศึกษา โดยมีรายละเอียดการใช้งานดังต่อไปนี้

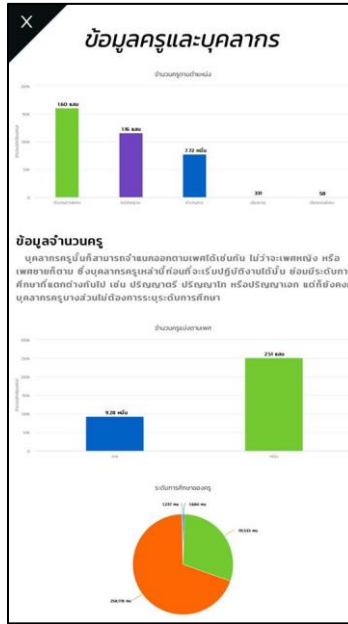
1.2.1 ข้อมูลสถานการณ์การศึกษาในประเทศไทย

เมนูสถานการณ์การศึกษาในประเทศไทย จะแสดงข้อมูลในภาพรวมของการศึกษาประกอบด้วย ข้อมูลเด็กและเยาวชน ข้อมูลจำนวนเด็กด้อยโอกาส/เด็กพิการ ข้อมูลครูและบุคลากร ข้อมูลทรัพยากรโรงเรียน



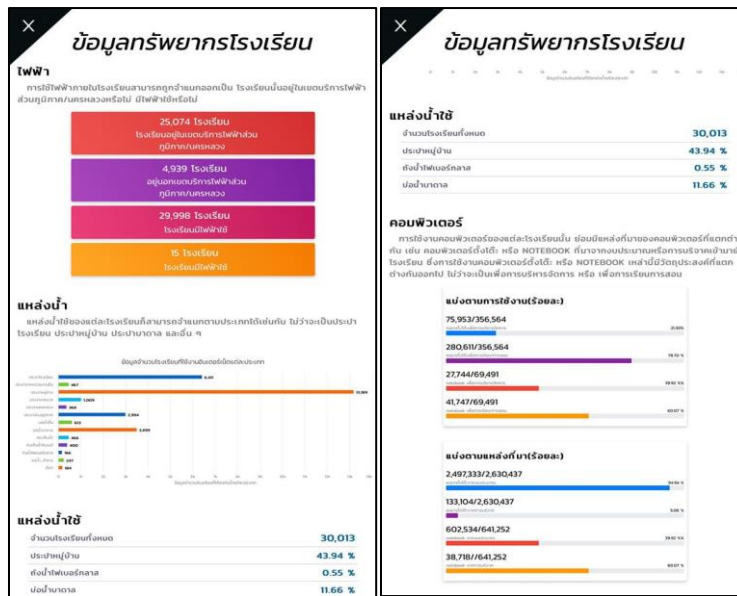
รูปที่ 47 เมนูหลักรายงานสถานการณ์การศึกษาในประเทศไทย

- (3) ข้อมูลครูและบุคลากร เมื่อเลือกที่เมนู “ข้อมูลครูและบุคลากร” ระบบจะแสดงข้อมูลสถิติในรูปแบบกราฟข้อมูล อาทิเช่นข้อมูลจำนวนครู/บุคลากรแบ่งตามเพศ ข้อมูลจำนวนครู/บุคลากรแบ่งตามตำแหน่ง เป็นต้น



รูปที่ 50 ตัวอย่างข้อมูลครูและบุคลากร

- (4) ข้อมูลทรัพยากรโรงเรียน เมื่อเลือกที่เมนู “ข้อมูลทรัพยากรโรงเรียน” ระบบจะแสดงข้อมูลสถิติในรูปแบบของกราฟ อาทิเช่นข้อมูลแหล่งไฟฟ้า ข้อมูลแหล่งน้ำ เป็นต้น



รูปที่ 51 ตัวอย่างข้อมูลทรัพยากรโรงเรียน

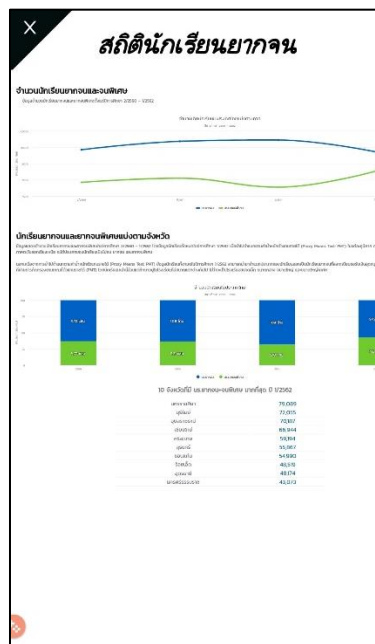
1.2.2 ข้อมูลนักเรียนยากจน/จนพิเศษ

เมนูข้อมูลนักเรียนยากจน/จนพิเศษ จะแสดงข้อมูลในเชิงสถิติของนักเรียนยากจน/จนพิเศษ ในแต่ละด้าน ประกอบด้วย ข้อมูลสถิตินักเรียนยากจน ข้อมูลครัวเรือน และข้อมูลการมาเรียน/โภชนาการ



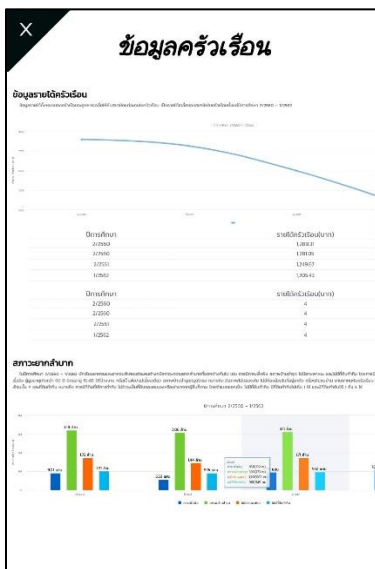
รูปที่ 52 เมนูหลักรายงานข้อมูลนักเรียนยากจน/ยากจนพิเศษ

- (1) **สถิตินักเรียนยากจน** เมื่อเลือกที่เมนู “สถิตินักเรียนยากจน” ระบบจะแสดงข้อมูลสถิติในด้านนักเรียนยากจน/จนพิเศษ อาทิเช่น ข้อมูลจำนวนนักเรียนยากจน/ยากจนพิเศษในแต่ละปีการศึกษา ข้อมูลสถิตินักเรียนยากจน/จนพิเศษแบ่งจังหวัด เป็นต้น



รูปที่ 53 ตัวอย่างข้อมูลนักเรียนยากจน/ยากจนพิเศษ

(2) ข้อมูลสภาพครัวเรือนนักเรียนยากจน/ยากจนพิเศษ เมื่อเลือกที่เมนู “ข้อมูลครัวเรือน” ระบบจะแสดงข้อมูลสถิติทางด้านสภาพครัวเรือนของนักเรียนยากจน อาทิเช่นข้อมูลรายได้ครัวเรือน ข้อมูลสถานะความยากลำบาก เป็นต้น



รูปที่ 54 ตัวอย่างข้อมูลครัวเรือน

(3) ข้อมูลการมาเรียนและสถานะโภชนาการของนักเรียนยากจน/ยากจนพิเศษ เมื่อเลือกที่เมนู “การมาเรียน/ภาวะโภชนาการ” ระบบจะแสดงข้อมูลสถิติทางด้าน การมาเรียน และ ข้อมูลน้ำหนักส่วนสูงของนักเรียนยากจน/ยากจนพิเศษ อาทิเช่น ข้อมูลอัตราการมาเรียน นักเรียนแบ่งตามประเภทความยากจน ข้อมูลการเจริญเติบโตตามวัย เป็นต้น



รูปที่ 55 ตัวอย่างข้อมูลการมาเรียน/ภาวะโภชนาการ

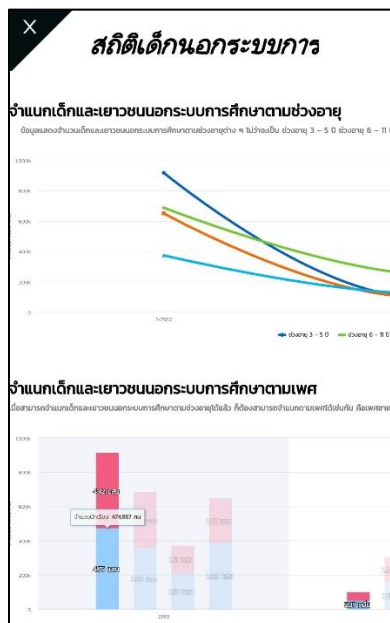
1.2.3 ข้อมูลเด็กและเยาวชนนอกระบบการศึกษา

ข้อมูลเด็กและเยาวชนนอกระบบการศึกษา จะแสดงข้อมูลในเชิงสถิติของเด็กและเยาวชนนอกระบบการศึกษาที่ได้จากการสำรวจ ประกอบด้วย ข้อมูลสถิติเด็กนอกระบบ ข้อมูลครัวเรือนและเศรษฐกิจ และข้อมูลสภาพปัญหาและความต้องการ



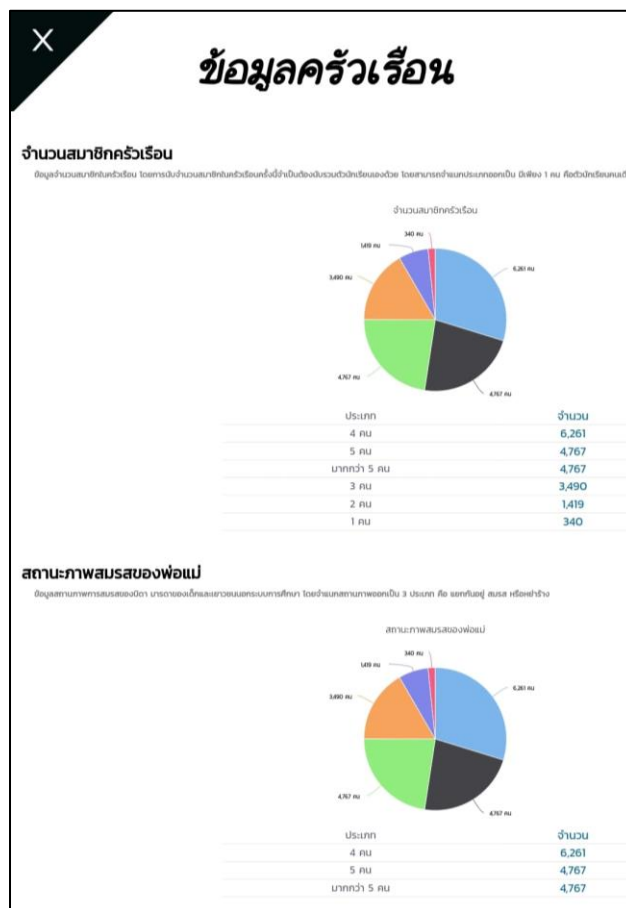
รูปที่ 56 เมนูหลักข้อมูลเด็กและเยาวชน

- (1) ข้อมูลสถิติเด็กนอกระบบ เมื่อเลือกที่เมนู “สถิติเด็กนอกระบบการศึกษา” ระบบจะแสดงข้อมูลสถิติของเด็กและเยาวชนนอกระบบการศึกษา อาทิเช่น ข้อมูลจำนวนเด็กและเยาวชนนอกระบบการศึกษาตามช่วงอายุ ข้อมูลจำนวนเด็กและเยาวชนนอกระบบแบ่งตามเพศ



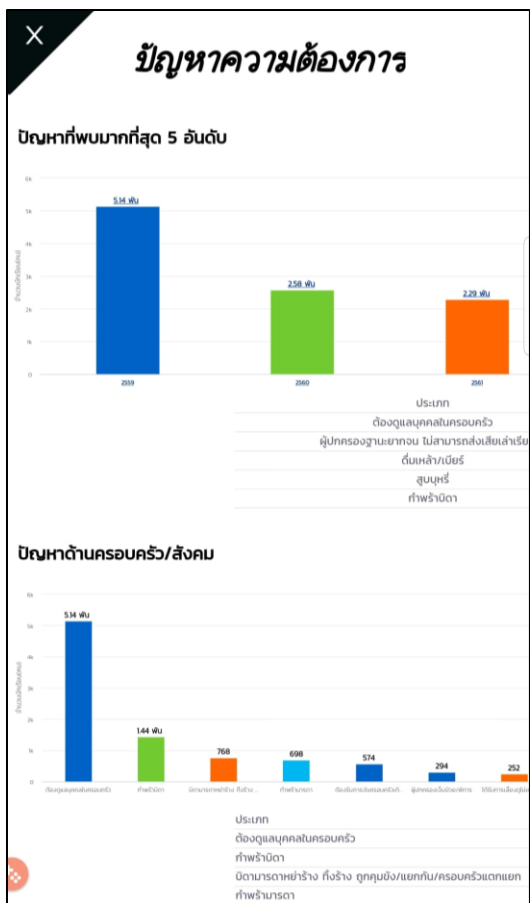
รูปที่ 57 ตัวอย่างข้อมูลสถิติเด็กนอกระบบ

- (2) ข้อมูลครัวเรือนและเศรษฐกิจของเด็กและเยาวชนนอกระบบการศึกษาและครอบครัว เมื่อเลือกที่เมนู “ข้อมูลครัวเรือนและเศรษฐกิจ” ระบบจะแสดงข้อมูลข้อมูลทางด้านสภาพ ครัวเรือนและรายได้ครัวเรือนของครัวครัวเด็กและเยาวชนนอกระบบการศึกษาอาทิเช่น ข้อมูลจำนวนสมาชิกและรายได้เฉลี่ยครัวเรือน ข้อมูลสภาวะความยากลำบากครัวเรือน เป็นต้น



รูปที่ 58 ตัวอย่างข้อมูลครัวเรือนและเศรษฐกิจ

- (3) ข้อมูลสภาพปัญหาและความต้องการการช่วยเหลือของเด็กและเยาวชนนอกระบบ การศึกษา เมื่อเลือกที่เมนู “ปัญหาและความต้องการ” จะแสดงข้อมูลสถิติด้านข้อมูลการ สํารวจสภาพปัญหา และความต้องการช่วยเหลือของเด็กและครัวครัว อาทิเช่น ข้อมูลสภาพ ปัญหาแบ่งตามด้าน ข้อมูลความต้องการแบ่งตามด้าน เป็นต้น



รูปที่ 59 ตัวอย่างข้อมูลปัญหาและความต้องการ

ภาคผนวก

ระบบสารสนเทศเพื่อความเสมอภาคทางการศึกษา “iSEE Public”

1. เป็นการให้บริการที่ไม่มีค่าธรรมเนียม
2. เป็นการให้บริการ E-Service

ระยะเวลา: ทันทีที่ดำเนินการแล้วเสร็จ

3. กฎหมายที่เกี่ยวข้อง

1. พระราชบัญญัติกองทุนเพื่อความเสมอภาคทางการศึกษา พ.ศ. 2561
2. พระราชบัญญัติคุ้มครองข้อมูลส่วนบุคคล พ.ศ. 2562
3. พระราชบัญญัติการศึกษาแห่งชาติ พ.ศ. 2542
4. พระราชบัญญัติว่าด้วยธุรกรรมทางอิเล็กทรอนิกส์ พ.ศ. 2544