

สร้างคน สร้างโอกาส สร้างงาน

ด้วยทุนนวัตกรรมสายอาชีพชั้นสูง

จุดเริ่มต้น

ภาพรวมการดำเนินงาน

และก้าวต่อไป



รายงานผลการดำเนินงาน



โครงการ ทุนนวัตกรรม สายอาชีพชั้นสูง

พิมพ์ครั้งที่ 4

พ.ศ. 2562-2666

กองทุนเพื่อความเสมอภาคทางการศึกษา (กสศ.)



สารบัญ

5

บทที่ 1

ที่มา และ แนวคิด

23

บทที่ 2

การดำเนินงาน

41

บทที่ 3

ผลที่เกิดขึ้น

77

บทที่ 4

9 เรื่อง แห่งความภาคภูมิใจ...พลังสู่ก้าวต่อไป

81

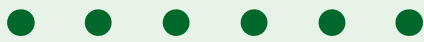
ภาคผนวก

1 ที่มา และแนวคิด



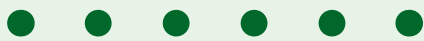
การให้ทุนของเราจึงเป็นความริเริ่ม
เพื่อทำให้เกิดความเปลี่ยนแปลงเชิงระบบของวงการอาชีวศึกษา
ทั้งเชิงคุณภาพและปริมาณ
เป็นการผลิตบุคลากรระดับอาชีวศึกษา
เพื่อรองรับอุตสาหกรรมเป้าหมาย

ศาสตราจารย์ ดร.นิกสิทธ์ คุวัฒนาชัย
ประธานอนุกรรมการส่งเสริม
และพัฒนาคุณภาพการศึกษาระดับสูงกว่าภาคบังคับ



สังคมไทยยังยึดติดกับภาพลักษณ์ของเด็กอาชีวะในเรื่องความรุนแรง
การทำร้ายร่างกาย การสูญเสียชีวิต
ตรงนี้ทำให้สัดส่วนการเรียนสายอาชีพตกถอยลงมาโดยตลอด
ประมาณร้อยละ 30 เมื่อเทียบกับสายสามัญศึกษาที่อยู่ประมาณ ร้อยละ 60-70
ส่วนทางกับทิศทางการพัฒนาประเทศให้ก้าวไปสู่อายุเฉลี่ย 4.0
ทั้งที่เส้นทางหลักที่จะเป็นกระดูกสันหลังของประเทศในทศวรรษหน้า
คือการเรียนในสายสามัญอาชีพ แต่ยังมีอุปสรรคในเรื่องนี้มาก
ทุนนวัตกรรมสายอาชีพชั้นสูงของ กสศ. จึงเป็นความก้าวหน้าสำคัญ
ที่จะช่วยปฏิรูประบบการเรียนการสอนสายอาชีพให้ดีขึ้น
โดยเฉพาะการพัฒนาไปที่สถาบันการศึกษาให้เป็นสถาบันเฉพาะทาง
มีความเชี่ยวชาญเรื่องใดเรื่องหนึ่งเป็นพิเศษ

ศาสตราจารย์ ดร.สมพงษ์ จิตระดับ
อนุกรรมการส่งเสริมและพัฒนาคุณภาพการศึกษาระดับสูงกว่าภาคบังคับ



ทุนนี้คือการแก้ไขของ กสศ. ที่ทำงานกับกลุ่มเป้าหมายอายุ 15-17 ปี
แต่งงานของ กสศ. มีมากกว่านั้น คือครอบคลุมเยาวชน
ในช่วงที่เป็นหัวเลี้ยวหัวต่อของชีวิต
ไม่ว่ายังเรียนอยู่ในระบบหรือหลุดออกนอกระบบไปแล้ว
“กลไกสำคัญของเราคือการทำงานร่วมกับสถานศึกษา
เพื่อลดเด็กหลุดออกนอกระบบ ทำอย่างไรให้เขายังอยู่ในระบบต่อให้ได้
หรือเด็กที่หลุดออกไปแล้ว จะกลับสู่เส้นทางการศึกษาได้อย่างไร”

ดร.ไทรยส ภัทราวาท
ผู้จัดการกองทุนเพื่อความเสมอภาคทางการศึกษา (กสศ.)

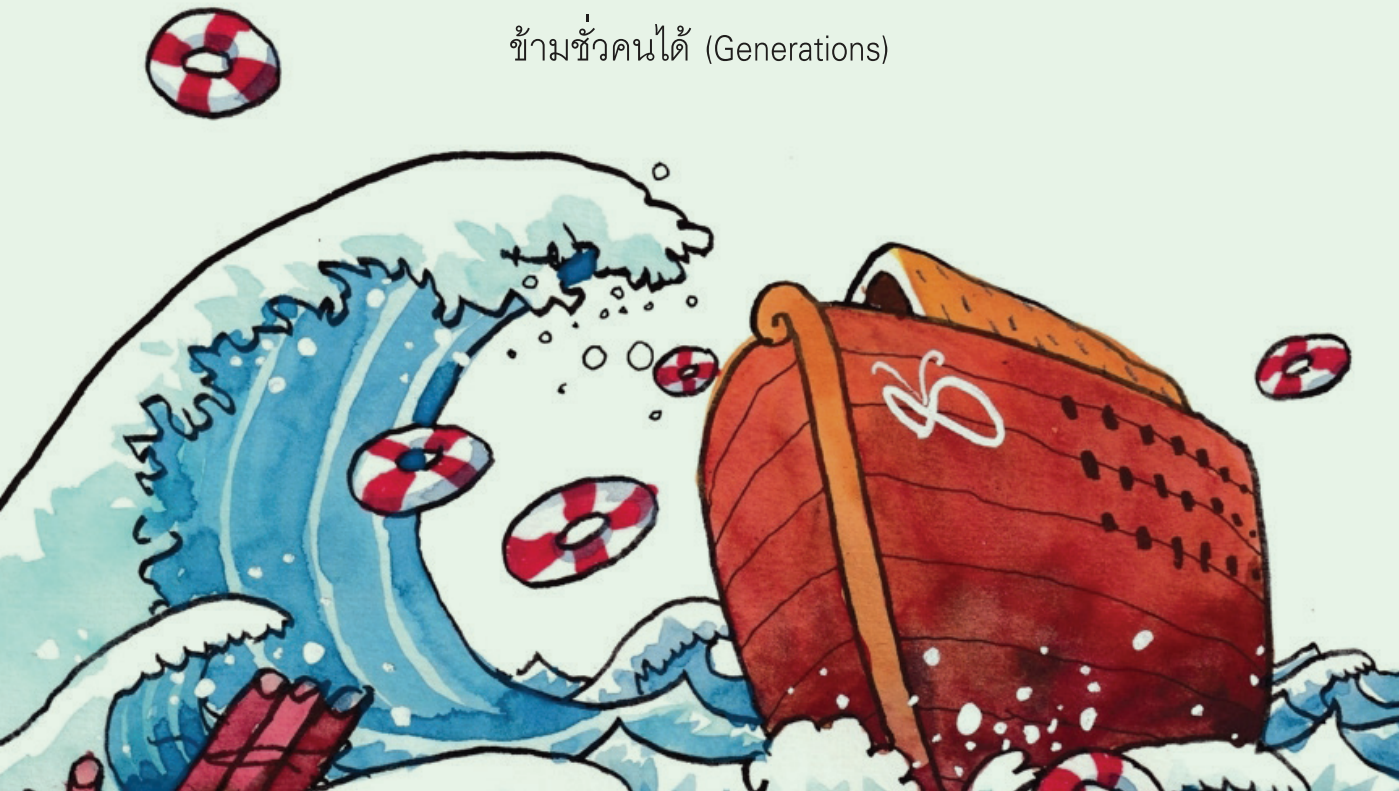


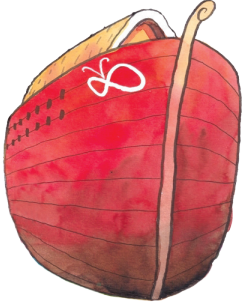
เป้าหมาย ที่เราจะก้าวไปให้ถึง คือ

ทำให้เยาวชนผู้ขาดแคลนทุนทรัพย์
เข้าถึงการศึกษาระดับมัธยมปลาย
เพิ่มขึ้นจากเดิม ร้อยละ 5

และจะเป็นหนึ่งในการช่วยเหลือ
และพัฒนารูปแบบการศึกษาสายอาชีพ
ที่จะช่วยการยกระดับทางสังคม (Social Mobility)

และส่งผลถึงการขจัดความยากจน
ข้ามชั่วคนได้ (Generations)





ความรู้

Knowledge

ผลจากการวิจัยพบว่า การลงทุนส่งเสริมและสนับสนุนให้นักเรียนที่ขาดแคลนทุนทรัพย์และด้อยโอกาสได้ศึกษาต่อจนจบประกาศนียบัตรชั้นสูง เป็นการสร้างกำลังคนสายอาชีพที่มีคุณภาพและจะช่วยขับเคลื่อนภาคเศรษฐกิจและสังคมของไทยในอนาคต

การลงทุนดังกล่าวจะสามารถสร้างมูลค่าปัจจุบันสุทธิ ประมาณ 1 หมื่นล้านบาท* เมื่อนักศึกษาเข้าสู่ตลาดแรงงาน เข้าทำงานหลังจบการศึกษาจนถึงเกษียณอายุ 60 ปี หรืออัตราผลตอบแทนการลงทุน** อยู่ที่ ร้อยละ 10 อีกทั้งยังให้ผลตอบแทนต่อสถานประกอบการ สังคม และด้านสาธารณสุข

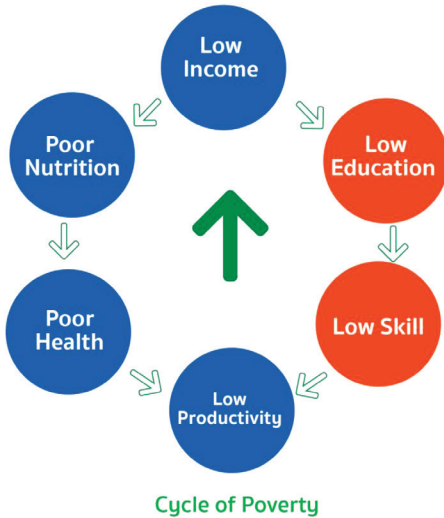
นอกจากนี้ ผลการวิเคราะห์คะแนน PISA*** ยังพบว่า นักเรียนที่มีศักยภาพสูงของไทยมีประมาณ ร้อยละ 3 แต่หากขจัดอุปสรรคด้านทุนการศึกษาได้ จะเพิ่มขึ้นเป็น ร้อยละ 18 เลยทีเดียว!

*Net Present Value : NPV หมายถึง มูลค่าผลตอบแทนสุทธิ ผลต่างระหว่างมูลค่าผลรวมปัจจุบันในรูปตัวเงินที่คาดว่าจะได้รับตลอดอายุโครงการกับมูลค่าปัจจุบันของเงินลงทุน

**IRR หรือ Internal Rate of Return หมายถึง อัตราผลตอบแทนภายใน เป็นการประเมินว่าการลงทุนให้อัตราผลตอบแทนเท่าใด

***PISA คือ Programmed for International Student Assessment เป็นโครงการประเมินผลนักเรียนร่วมกับนานาชาติ ริเริ่มโดยองค์การเพื่อความร่วมมือทางเศรษฐกิจและการพัฒนา (Organization for Economic Co-operation and Development หรือ OECD) มีวัตถุประสงค์เพื่อประเมินคุณภาพของระบบการศึกษาในการเตรียมความพร้อมให้ประชาชนมีศักยภาพหรือความสามารถพื้นฐานที่จำเป็นต่อการดำรงชีวิต

การแก้ไขปัญหาคความยากจนข้ามชั่วคน

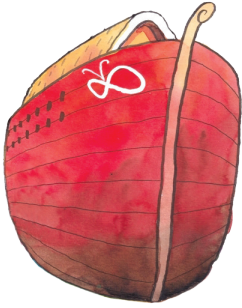


- การเพิ่มโอกาสในการเข้าถึงการศึกษา และการเสริมทักษะที่จำเป็นและเป็นที่ต้องการในอนาคตทำให้เกิดกำลังคนที่มีทักษะขั้นสูง

- การได้รับการสนับสนุนด้านการศึกษาและทักษะสามารถทำให้เด็กและเยาวชนยากจนและด้อยโอกาสได้รับค่าตอบแทนที่สูงขึ้น สามารถเลื่อนยกระดับทางสังคม (social mobility) ในรุ่นของตน

- การยกระดับทางสังคมส่งผลไปถึงการกำจัดความยากจนข้ามชั่วคน (intergenerational poverty)

ที่มา: POHAN, MASNIARITTA. HOW EDUCATION BREAKS THE CYCLE OF POVERTY: AN INTER-REGIONAL STUDY OF INDONESIAN HOUSEHOLDS, May 2013, p. 6.



ความจริง

Fact

ในปี พ.ศ. 2561 ประเทศไทยกำลังเผชิญสถานการณ์ปัญหาทั้งด้านความเหลื่อมล้ำทางการศึกษา การพัฒนาทุนมนุษย์ และการจัดการศึกษาสายอาชีพ

ด้านความเหลื่อมล้ำทางการศึกษา

เยาวชนจากครัวเรือนที่มีรายได้ต่ำที่สุด ร้อยละ 20 แรกของประเทศ มีโอกาสศึกษาต่อระดับสูงกว่ามัธยมศึกษาตอนปลายเพียงร้อยละ 5 ของประชากรในกลุ่มรายได้เดียวกันเท่านั้น นับว่าต่ำกว่าค่าเฉลี่ยของประชากรทั้งประเทศ อยู่ที่ ร้อยละ 32 ถึง 6 เท่า

ด้านทุนมนุษย์

ความต้องการแรงงานของอุตสาหกรรมเป้าหมายเพื่อขับเคลื่อนประเทศไทย 4.0 โดยเฉพาะบุคลากรระดับสายอาชีพชั้นสูง เป็นแรงงานกลุ่มสำคัญที่จะทำให้อัตราการเจริญเติบโตทางเศรษฐกิจเพิ่มขึ้นมากกว่าแรงงานในระดับการศึกษาอื่นใด มีความต้องการจ้างงานเพิ่ม 83,183 คน แต่จำนวนผู้จบการศึกษายังมีปัญหาทั้งเชิงปริมาณและคุณภาพ

ด้านการจัดการศึกษาสายอาชีพขั้นสูง

ไทยยังมีปัญหาเชิงระบบและการจัดการที่ยังขาดประสิทธิภาพใน 3 ด้าน คือ **ด้านหลักสูตรและวิธีการเรียนการสอน** ที่ไม่ตอบสนองต่อความต้องการของภาคธุรกิจ **ด้านการประกันคุณภาพ** ทั้งระบบภายในและภายนอกยังไม่มีประสิทธิภาพ และ**ด้านคุณภาพระบบทวิภาคี**ยังมีปัญหาในเชิงประสิทธิภาพ

สถานการณ์ความเหลื่อมล้ำทางการศึกษา

นักเรียนยากจนหรือด้อยโอกาส **1.8 ล้านคน**
มีความเสี่ยงที่จะหลุดออกจากระบบการศึกษา

ความยากจนด้อยโอกาสทำให้เด็กไทย
ยังอยู่จนกระบวนการศึกษา
มากกว่า
430,000 คน

เด็กและเยาวชนพิการ
246,651 คน
กำลังศึกษาอยู่ในระบบการศึกษา (สพฐ.)

เด็กยากจนเพียง
5% ต่อรุ่น
มีโอกาสศึกษาต่อจนจบศึกษา

ช่องว่างการเข้าถึงการศึกษา
ระหว่างครัวเรือนรายได้ 10% ล่างสุด
ห่างจากครัวเรือนรายได้ 10% สูงสุด
ถึง 20 เท่า

ครอบครัวของด้อยโอกาส
ต้องแบกรับภาระค่าใช้จ่าย
สูงมากเมื่อเทียบกับรายได้
ค่าใช้จ่ายสูงกว่า
ครอบครัวจนรวย
ถึง 4 เท่า

พัฒนาการด้านการรับรู้ของนักเรียนโรงเรียนชนบท
**ล่าช้ากว่า
2 ปีการศึกษา**
เมื่อเทียบกับนักเรียนโรงเรียนเขตเมือง

COVID-19 ทำให้รายได้ครัวเรือน **ลดลง**
จำนวนนักเรียนยากจนเพิ่มขึ้น
3 แสนคน
รายได้เฉลี่ยลดลงคิดเป็น 7%
เมื่อเปรียบเทียบกับก่อนมีสถานการณ์ COVID-19

ก่อน COVID-19

1,159 บาท

44%

ของนักเรียนที่
สมัครคัดกรอง 1/62

335,955
คน

หลัง COVID-19

1,077 บาท

73%

ของนักเรียนที่
สมัครคัดกรอง 1/62

637,507
คน

หมายเหตุ: ประมวลผลจากจำนวนนักเรียนยากจนที่สมัครคัดกรองในภาคเรียนที่ 1/2562 และ 1/2563
ที่มา: สถาบันวิจัยเพื่อความเสมอภาคทางการศึกษา (ศสศ.), 2563

เด็กและเยาวชนด้อยโอกาส

มีโอกาสศึกษาต่อระดับสูงเพียงร้อยละ 5 ต่อรุ่น
เทียบกับค่าเฉลี่ยของประเทศที่มีโอกาสถึงร้อยละ 30

ช่องว่างการเข้าถึง
ถึงการศึกษาระหว่าง
คนรายได้ต่ำ
กับปานกลาง
ห่างกันถึง
20 เท่า

เด็กนอกระบบ
(6-14 ปี)
4.3 แสนคน

เพียง
5%

ต่อรุ่น
ที่เด็กยากจน
มีโอกาสศึกษา
ต่ออุดมศึกษา

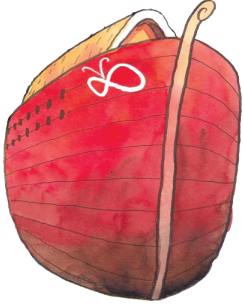
เด็กและเยาวชนจากครัวเรือน
ที่มีรายได้ต่ำสุด

20% (160,000 คน)

มีโอกาสศึกษาต่อระดับ
อุดมศึกษาโดยเฉลี่ยเพียง

5% (8,000 คน)
ต่อรุ่น

* ครัวเรือนรายได้ต่ำสุดร้อยละ 10 ของประเทศ
ครัวเรือนรายได้สูงสุดร้อยละ 10 ของประเทศ



ความเป็นไปได้

Possibility

กองทุนเพื่อความเสมอภาคทางการศึกษา (กสศ.) กำเนิดขึ้นในปี พ.ศ. 2561 โดยมีภารกิจ 2 ด้าน ที่เกี่ยวข้องกับการเชื่อม “ความรู้” ไปสู่การคลี่ปมสถานการณ์ดังกล่าว

(1) พระราชบัญญัติกองทุนเพื่อความเสมอภาคทางการศึกษา พ.ศ. 2561 มาตรา 5 (4) ส่งเสริม สนับสนุน และให้ความช่วยเหลือผู้ขาดแคลนทุนทรัพย์ และผู้ด้อยโอกาสให้ได้รับการศึกษาหรือพัฒนาเพื่อให้ความรู้ความสามารถในการประกอบอาชีพตามความถนัดและมีศักยภาพที่จะพึ่งพาตนเองในการดำรงชีวิตได้

(2) นโยบายด้านทรัพยากรมนุษย์ของรัฐบาลด้านการสร้างโอกาสความเสมอภาคทางสังคม การเสริมสร้างศักยภาพคนในการขับเคลื่อนประเทศ และการสร้างความสามารถในการแข่งขันตามแผนยุทธศาสตร์ชาติ 20 ปี นโยบายประเทศไทย 4.0

ความต้องการแรงงานสายอาชีพเพื่อตอบโจทย์ประเทศไทย 4.0



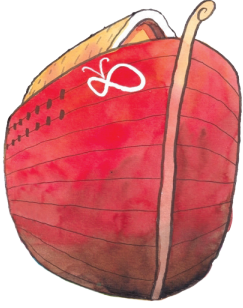
ความต้องการ
แรงงานรวม
564,176 คน

ความต้องการบุคลากร
อาชีวศึกษา 53%

10 ทักษะแห่งอนาคตซึ่งจะเป็นที่ต้องการในปี 2025

- ★ 1 Analytical Thinking and Innovation
- 2 Active Learning and learning strategies
- 3 Complex problem-solving
- 4 Critical thinking and analysis
- 5 Creativity, originality and initiative
- 6 Leadership and social influence
- 7 Technology use, monitoring and control ★
- 8 Technology design and programming
- 9 Resilience, stress tolerance and flexibility
- 10 Reasoning, problem-solving and ideation

จากข้อมูล The Future of Jobs Report 2020 published in October 2020



เป้าหมายที่จะก้าว ไปให้ถึง

Goal

จากความรู้ สถานการณ์ และ ความเป็นไปได้ ที่เล็งเห็นข้างต้น กสศ. จึงจัดให้มี “โครงการทุนนวัตกรรมสายอาชีพชั้นสูง” เพื่อส่งเสริม สนับสนุน และช่วยเหลือเยาวชนที่ขาดแคลนทุนทรัพย์ให้ได้รับโอกาสในการศึกษาต่อในสายอาชีพชั้นสูง โดยถือเป็นหนึ่งในแนวทางการทำงานที่สำคัญที่จะสร้างความเสมอภาคทางการศึกษา

โครงการนี้ กสศ. มุ่งการบรรลุเป้าหมายระยะยาว ในการช่วยให้เยาวชนผู้ขาดแคลนทุนทรัพย์มีโอกาสที่เสมอภาคกับเยาวชนคนอื่น ๆ ในประเทศ ในการศึกษาต่อในระดับสูงกว่ามัธยมศึกษาตอนปลาย

เป้าหมายที่เราจะก้าวไปให้ถึง คือ ทำให้เยาวชนผู้ขาดแคลนทุนทรัพย์ เข้าถึงการศึกษาระดับมัธยมปลายเพิ่มขึ้นจากเดิมร้อยละ 5 และจะเป็นหนึ่งในการช่วยเหลือและพัฒนา รูปแบบการศึกษาสายอาชีพที่จะช่วยการเลื่อนยกระดับทางสังคม (social mobility) และส่งผลถึงการขจัดความยากจนข้ามชั่วคนได้ (generations)

3 ประเด็นปฏิรูปสำคัญ

โครงการทุนนวัตกรรมสายอาชีพชั้นสูง



เด็กเยาวชนที่ขาดแคลนทุนทรัพย์และด้อยโอกาส

ช่วยเหลือเด็กและเยาวชนขาดแคลนทุนทรัพย์และด้อยโอกาสได้รับโอกาสศึกษาต่อในระดับสูงกว่ามัธยมศึกษาตอนปลาย **จำนวน 2,500 คนต่อปี**



สถานศึกษา

สร้างความเข้มแข็งสถาบันการศึกษาในการจัดเรียนการสอนในสาขาที่ประเทศมีความต้องการตบโจทย์ตลาดแรงงาน และมีการบูรณาการการเรียนรู้กับการทำงาน (Work-Integrated Learning หรือ WIL)



ประเทศ

มีส่วนในการผลิตกำลังคนสายอาชีพ รองรับแผนยุทธศาสตร์ประเทศไทย 4.0 และเพิ่มโอกาสประเทศหลุดพ้นจากกับดักรายได้ปานกลาง(Middle Income Trap)

ผลตอบแทนที่จะเกิดขึ้น

ผลตอบแทนทางตรง

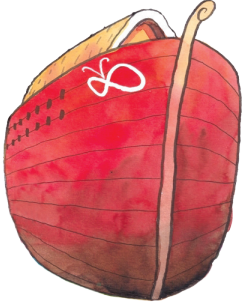
นักศึกษาที่รับทุน
มีการทำงานที่ใช้ทักษะสูงขึ้น
และมีผลตอบแทนที่สูงขึ้น
(จากการประมาณการ
Cost-Benefit Analysis
ของโครงการ พบอัตรา
ผลตอบแทนการลงทุน
IRR อยู่ที่ร้อยละ 10.1)



ผลตอบแทนทางอ้อม

ผลตอบแทนต่อผู้ประกอบการ
ได้แก่ การเพิ่มผลิตภาพของบริษัท
การประหยัดต้นทุนของบริษัท
ในการสรรหาแรงงานทักษะสูง
ลดอัตราการเข้าออกของพนักงาน
และส่งเสริมภาพลักษณ์บริษัทและผลตอบแทน
ต่อสังคมในการเพิ่มความมีส่วนร่วมในสังคม
ลดปัญหาอาชญากรรม เพิ่มสุขอนามัย
แก่ประชากร และลดต้นทุนด้านสาธารณสุข





ยุทธศาสตร์

Strategy

การออกแบบโครงการมีเงื่อนไข และ ข้อพิจารณาที่สำคัญ ดังนี้

“งานใหญ่ แต่ งบจำกัด”

การช่วยเหลือเยาวชนผู้ขาดแคลนทุนทรัพย์ให้มีโอกาสศึกษาต่อ ให้เต็มศักยภาพ ด้วยงบประมาณจำกัด จึงต้องคิดค้นวิธีการลงทุนเพื่อพัฒนาเรื่องนี้ให้ถูกจุด

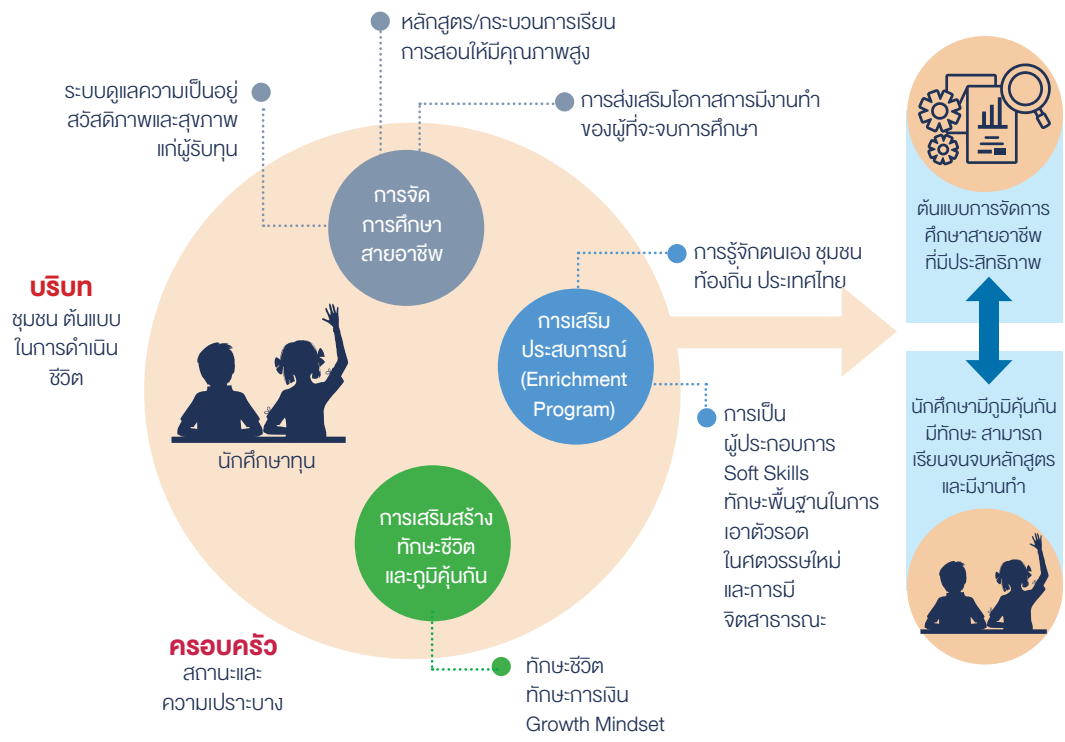
“ต้องตอบสนองความต้องการของประเทศได้จริง”

กระทรวงแรงงานประมาณการว่าในพื้นที่ระยอง เศรษฐกิจ ตะวันออก หรือ EEC 10 ปี นับจากนี้ (2561-2570) ภาคอุตสาหกรรม ต้องการแรงงานสายอาชีพเป็นอันดับสูงสุด คือ ร้อยละ 44 จำนวนราว 80,000 คน ขณะที่ต้องการวุฒิปริญญาตรีราวร้อยละ 33

จากนั้น เราเริ่มออกแบบโครงการโดยตั้งโจทย์ว่า “การเรียนรู้ รูปแบบไหนที่สร้างโอกาสให้กับเยาวชนกลุ่มนี้มากที่สุด พร้อมกับตอบโจทย์ทางเศรษฐกิจของประเทศควบคู่กันไป ด้วย”

จุดนี้ได้นำไปสู่การคิดค้น “นวัตกรรมการสนับสนุนทุน” สำหรับ นักเรียนที่มีศักยภาพสูงเพื่อให้ได้เรียนต่อสายอาชีพ ที่เป็นการให้ทุน ผสมผสานทั้งแบบ “เชิงรับ-เชิงรุก” ที่มีองค์ประกอบดังภาพใน หน้าถัดไป

รูปแบบการพัฒนาคุณภาพทุนนวัตกรรมสายอาชีพชั้นสูง



หลักการที่เป็น “หัวใจ” สำคัญ 2 ข้อของ โครงการทุนนวัตกรรมสายอาชีพชั้นสูง



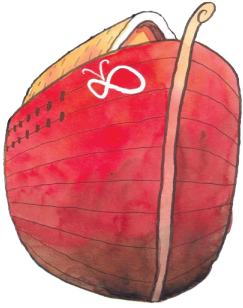
1 ส่งเสริมโอกาสกลุ่มเป้าหมายเยาวชนขาดแคลนทุนทรัพย์และด้อยโอกาสในการศึกษาต่อระดับสูง

ให้ความสำคัญกับการศึกษาต่อในสายอาชีพชั้นสูง เพื่อให้สอดคล้องกับความต้องการและการพัฒนากำลังคนของประเทศ

2 พัฒนาคุณภาพการศึกษาระดับอาชีวศึกษาให้มีคุณภาพสูง

ผ่านการพัฒนานวัตกรรมในการพัฒนาผลิตนักศึกษา ในลักษณะที่เป็นพันธมิตรเจ้าของเรื่องมากที่สุด ซึ่งผลสำเร็จที่เกิดขึ้นจะสามารถสร้างการเปลี่ยนแปลงในเชิงระบบการศึกษาของประเทศได้





วิธีการ

Methodology

กลุ่มเป้าหมาย

- เยาวชนชั้นมัธยมศึกษาปีที่ 3 มัธยมศึกษาปีที่ 6 / ปวช.3 หรือเทียบเท่า ที่ขาดแคลนทุนทรัพย์และด้อยโอกาสที่มีรายได้ต่ำที่สุด ร้อยละ 20 แรกของประเทศและมีผลการเรียนสะสมอยู่ในเกณฑ์ดีเมื่อเทียบกับประชากรในกลุ่มรายได้เดียวกัน
- สถานศึกษาอาชีวศึกษา มหาวิทยาลัยเทคโนโลยีราชมงคล วิทยาลัยชุมชน และสถาบันอื่นใด ที่มีการเรียนการสอนระดับประกาศนียบัตรวิชาชีพชั้นสูง (ปวส.) หรืออนุปริญญา สายอาชีพ หรือประกาศนียบัตรผู้ช่วยพยาบาล ผู้ช่วยทันตแพทย์

วิธีการ

1. สนับสนุนทุนพัฒนาสถาบันการศึกษา ที่ผ่านการพิจารณา โดยมุ่งสร้างความเข้มแข็งเชิงระบบ เพื่อให้สถานศึกษาสามารถดูแลนักศึกษาทุนได้อย่างมีคุณภาพ ป้องกันผู้เรียนหลุดจากระบบการศึกษา (drop-out) เช่น
 - การใช้ในการจัดกิจกรรมพัฒนาคุณภาพการเรียนการสอน
 - การดูแลความเป็นอยู่และสวัสดิภาพของผู้เรียนให้สามารถเรียนจบตามกำหนดเวลา
 - การส่งเสริมโอกาสการทำงานให้แก่นักศึกษาทุน อย่างเช่น การส่งเสริมให้ผู้ประกอบการมีส่วนร่วมในการจัดการศึกษาระบบทวิภาคี เน้นการเรียนรู้โดยลงมือปฏิบัติงานจริง เป็นต้น
2. สนับสนุนทุนการศึกษาแก่นักเรียน จำนวนไม่เกิน 2,500 ทุนต่อปี โดยคุณสมบัติตามเกณฑ์ คือ มีฐานะยากจน เรียนดี หรือมีทักษะฝีมือหรือความสามารถพิเศษ ผ่านการคัดเลือกโดยสถาบันการศึกษาที่เข้าร่วมโครงการ
3. จัดให้มีกิจกรรมสนับสนุนการพัฒนาคุณภาพสถาบันการศึกษาและผู้รับทุน เช่น
 - การสนับสนุนเชิงวิชาการโดยผู้เชี่ยวชาญ ทั้งในและต่างประเทศ
 - การแลกเปลี่ยนเรียนรู้นวัตกรรมการทำงานระหว่างสถาบันการศึกษาและสถานประกอบการ

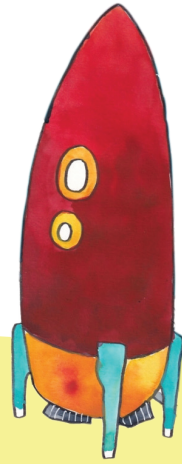
คุณสมบัติครบถ้วนสายอาชีพชั้นสูง เป็นทุนให้เปล่า ประกอบด้วย

- (1) ค่าใช้จ่ายรายเดือน
- (2) ค่าธรรมเนียมการศึกษา ในอัตราประหยัด โดยแบ่งเป็น 2 ประเภท คือ

ทุนประเภทที่ 1 = ทุน 5 ปี สำหรับนักเรียนชั้นมัธยมศึกษาปีที่ 3 ให้เรียนประกาศนียบัตรวิชาชีพ (ปวช.) ต่อเนื่อง จนถึงระดับประกาศนียบัตรวิชาชีพชั้นสูง (ปวส.) และ อนุปริญญาสายอาชีพ

ทุนประเภทที่ 2 = ทุน 2 ปี สำหรับนักเรียนชั้นมัธยมศึกษาปีที่ 6 ปวช. 3 หรือเทียบเท่า ให้เรียน ปวส. หรือ อนุปริญญาสายอาชีพ

ทุนประเภทที่ 3 = ทุน 1 ปี สำหรับนักเรียนชั้นมัธยมศึกษาปีที่ 6 ปวช. 3 หรือเทียบเท่า ให้เรียนประกาศนียบัตรผู้ช่วยพยาบาล ผู้ช่วยทันตแพทย์



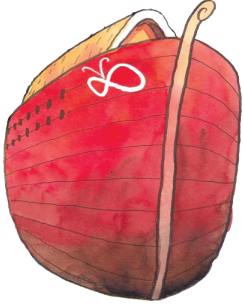
กสศ. และ สถาบันการศึกษา จะทำงานร่วมกันในลักษณะ “พันธมิตร” เพื่อปฏิรูปคุณภาพหลักสูตรและกระบวนการเรียนการสอนให้มีคุณภาพสูง สร้างกำลังคนสายอาชีพให้มีสมรรถนะ ทักษะอาชีพ ตาม 10 สาขา ที่เป็นเป้าหมายในการพัฒนาเศรษฐกิจ และอุตสาหกรรมของประเทศ เพื่อสร้างความสามารถทางการแข่งขัน ตามนโยบายประเทศไทย 4.0 รวมถึงความต้องการตลาดแรงงานในท้องถิ่น ควบคู่ไปด้วย

10 สาขาวิชาหลัก

ที่โครงการนี้ “ชี้เป้า” ให้เป็นทิศทางในการสนับสนุนทุน ประกอบด้วย

1. กลุ่ม First S-curve (อุตสาหกรรมที่มีศักยภาพ) ได้แก่ ยานยนต์สมัยใหม่, อิเล็กทรอนิกส์อัจฉริยะ, การท่องเที่ยวเชิงสุขภาพ, เกษตรและเทคโนโลยีชีวภาพ และการแปรรูปอาหาร
2. กลุ่ม New S-curve (อุตสาหกรรมอนาคต) ได้แก่ หุ่นยนต์เพื่ออุตสาหกรรม, การบินและโลจิสติกส์, เชื้อเพลิง, ดิจิทัล และการแพทย์ครบวงจร (รวมถึงสาขาด้านวิทยาศาสตร์ เทคโนโลยี และเทคโนโลยีดิจิทัล)
3. สาขาที่ขาดแคลน ในจังหวัดหรือกลุ่มจังหวัด และ สาขาผู้ช่วยพยาบาล ผู้ช่วยทันตแพทย์
4. สาขาด้านวิทยาศาสตร์เทคโนโลยี (Science, Technology, Engineering, Mathematics-STEM) และ เทคโนโลยีดิจิทัล





มุ่งสู่ผลที่ยั่งยืน

Sustainable Change

เพื่อให้เป้าหมายของโครงการฯ คือ “ทำให้เยาวชนผู้ขาดแคลนทุนทรัพย์เข้าถึงการศึกษาระดับมัธยมปลายเพิ่มขึ้น ควบคู่ไปกับการช่วยเหลือและพัฒนา รูปแบบการศึกษาสายอาชีพ ที่จะช่วยการเลื่อนยกระดับทางสังคม (social mobility) และส่งผลถึงการขจัดความยากจนข้ามชั่วคนได้ (generations) บรรลุผลอย่างยั่งยืน”

ตลอดการดำเนินงานจึงให้ความสำคัญกับการค้นหาและพัฒนาต้นแบบ (model) การจัดการศึกษาสายอาชีพที่มีประสิทธิภาพ เน้นการสร้างโอกาสทางการศึกษาให้แก่เยาวชนผู้ขาดแคลนทุนทรัพย์หรือด้อยโอกาส และนำเสนอให้แก่หน่วยงานหลักเพื่อดำเนินงานต่อเนื่องในระดับนโยบาย โดยกำหนดกรอบแนวคิดและหลักการสำคัญ 3 ด้าน ดังนี้

- **ตอบสนองการพัฒนาประเทศ** ส่งเสริมโอกาสในการศึกษาต่อระดับสูงของกลุ่มเป้าหมาย ให้ความสำคัญกับการศึกษาต่อในสายอาชีพ เพื่อให้สอดคล้องกับความต้องการและการพัฒนากำลังคนของประเทศ
- **สร้างความเปลี่ยนแปลงเชิงระบบ** ส่งเสริมการพัฒนาคุณภาพการศึกษาในระดับอาชีวศึกษา ผ่านนวัตกรรมการพัฒนาและผลิตนักศึกษา เพื่อให้เกิดผลสำเร็จในการเปลี่ยนแปลงเชิงระบบการศึกษาของประเทศ
- **กลั่นองค์ความรู้เพื่อพัฒนานโยบาย** ขยายผลเป็นองค์ความรู้ในการบริหารจัดการสถานศึกษาสายอาชีพที่มีประสิทธิภาพ เพื่อส่งต่อให้แก่หน่วยงานหลักดำเนินงานในระดับนโยบายต่อไป

ชีวิตและสภาพปัญหาของเด็กทุนก่อนรับทุน

แม่ต้องเป็นหนี้เป็นสินเพื่อส่งหนูเรียน
ตั้งแต่ ม.1-ม.6 จนจบการศึกษา
หนูอยากเรียนมหาวิทยาลัยเหมือนกับเพื่อน
แต่เงินไม่มีจะส่ง

จบ ม.3 แล้ว หนูตัดสินใจออกมาทำงานกับพ่อแม่
แล้วส่งน้องอีก 2 คนได้เรียน

ผมเป็นไทยใหญ่ ไม่มีนามสกุล ดื่อบัตรเลข 0 เคยขอสินเชื่อมา 2 ครั้ง
แต่ถูกธนาคารบอกว่าผมต้องได้ปริญญาตรีเท่านั้น
ผมมีพี่น้อง 4 คน...มีผมคนเดียวที่ได้เรียนเกินกว่าชั้นมัธยมต้น
เพราะส่งตัวเองเรียนตั้งแต่ชั้น ม. 1 ด้วยการขายดอกไม้

แม่อยากให้เรียนสูง ๆ เพราะแม่ไม่มีโอกาสได้เรียนสูง ๆ เหมือนหนู
...แม่ไม่อยากให้หนูมีอนาคตแค่ทำงานก่อสร้าง แบกปูน
เหมือนที่พ่อกับแม่ทำอยู่ตอนนี้...



2. การ ดำเนินงาน



ภายใต้โครงการนี้ กสศ. มุ่งให้สถานศึกษา
ให้ความสำคัญกับกระบวนการคัดเลือก การสัมภาษณ์ ทดสอบทักษะ
วัดแววอาชีพ รวมถึงมีการดูแลในด้านจิตวิทยาจากผู้เชี่ยวชาญ
เพื่อช่วยเหลือดูแลกลุ่มเป้าหมายในด้านการฟื้นฟูเยียวยาสภาพจิตใจ
อันหมายถึงการสร้างระบบดูแลที่จะช่วยประคับประคองเด็กในทุกมิติ ตั้งแต่วันแรกพบ
จนถึงวันจบการศึกษา

ผู้ช่วยศาสตราจารย์ ดร.ปานเพชร ชินินทร
อนุกรรมการส่งเสริมและพัฒนาคุณภาพการศึกษาระดับสูงกว่าภาคบังคับ



คณะกรรมการการอาชีวศึกษา เราดูภาพรวมของอาชีวศึกษาทั่วประเทศ
ในแนวโน้มของแผนพัฒนาเศรษฐกิจและสังคมแห่งชาติ ฉบับที่ 13
เรายังคงดูแลกลุ่มเปราะบางอยู่ เพราะฉะนั้นเป้าหมายที่ชัดเจน
คือ การลดความยากจนข้ามรุ่น ซึ่งถ้าหากเรามาดูเด็กเรียนนักศึกษาในกลุ่มนี้แล้ว
เขาจะสามารถสร้างงาน สร้างอาชีพ ปลดภาระความยากจนในครอบครัวของเขาได้
...หยุดตรงนี้เพื่อให้เขาเจริญต่อไปของเขาที่มีคุณภาพชีวิตที่ดีขึ้น

นางปัทมา วีระวานิช
นายกสภาสถาบันการอาชีวศึกษาภาคกลาง 3
และที่ปรึกษาคณะกรรมการการอาชีวศึกษา (สอศ.)



หนึ่งในปัญหาความเหลื่อมล้ำทางการศึกษาที่มีความท้าทายอย่างยิ่ง
คือกลุ่มเยาวชนที่มีความต้องการพิเศษ (ผู้พิการ) ไม่มีโอกาสเข้าถึงการศึกษา
หรือแม้มีโอกาสเข้าถึงการศึกษาแต่ก็ขาดโอกาสการมีงานทำ
จึงเป็นโจทย์ยากในการหลุดพ้นจากความยากจน กุณวัตกรรมสายอาชีพขั้นสูง
จึงมีการทำงานเพิ่มโอกาสทางการศึกษาสายอาชีพให้แก่เยาวชน
กลุ่มผู้เรียนที่มีความต้องการพิเศษ ควบคู่ไปกับการหนุนเสริมสถานศึกษาอาชีวศึกษา
ให้มีความเข้มแข็งเพื่อเสริมสร้างความพร้อมสู่การมีงานทำ
และการพึ่งพาตนเองหลังผู้เรียนสำเร็จการศึกษาด้วยแนวคิด
“สร้างความพิเศษเป็นพลัง”

นางสาวธันว์ธิดา วงศ์ประสงค์
ผู้อำนวยการสำนักพัฒนานวัตกรรมการเรียนรู้ (กสศ.)



วิธีดำเนินโครงการทุนนวัตกรรมสายอาชีพชั้นสูง
นับเป็น **"นวัตกรรมของการสนับสนุน"**
ที่มุ่งสร้างโอกาสให้เด็กยากจนที่เก่ง เรียนดี มีฝีมือ
มีโอกาสเรียนสูงกว่าชั้น ม.3 ได้งานทันทีเมื่อเรียนจบ
ควบคู่ไปด้วยการจับมือกับสถานศึกษา
ยกระดับหลักสูตรสายอาชีพชั้นสูง
ผลิตกำลังคนคุณภาพ
ตอบเจตจำนงนโยบายขับเคลื่อนประเทศ
สู่ "ประเทศไทย 4.0"





งานหลัก 5 ด้าน

การดำเนินโครงการทุนนวัตกรรมสายอาชีพชั้นสูง ประกอบด้วยงานหลัก 5 ด้าน ที่ไม่ได้แยกขาด แต่หนุนเสริมกันและกัน เพื่อนำไปสู่ผลอันเป็นเป้าหมาย นั่นคือ “มุ่งสร้างโอกาสให้เด็กยากจนที่เก่ง เรียนดี มีฝีมือ มีโอกาสเรียนสูงกว่าชั้น ม.3 ได้งานทันทีเมื่อเรียนจบ ควบคู่ไปพร้อมกับร่วมมือกับสถานศึกษายกระดับหลักสูตรสายอาชีพชั้นสูง ผลิตกำลังคนคุณภาพ ตอบโจทย์นโยบายขับเคลื่อนประเทศ สู่ “ประเทศไทย 4.0”

งานหลัก 5 ด้าน ประกอบด้วย

- (1) สนับสนุนทุนการศึกษาแก่นักเรียน มุ่งสร้างโอกาสทางการศึกษาให้นักเรียนที่มาจากครอบครัวรายได้ต่ำที่สุด ร้อยละ 20 แรกของประเทศ และเรียนดี ขยัน มีความมุ่งมั่น เพื่อให้มีค่าใช้จ่ายรายเดือนและค่าเล่าเรียนเพียงพอจนจบการศึกษา
- (2) สนับสนุนทุนพัฒนาสถาบันการศึกษา มุ่งสร้างความเข้มแข็งเชิงระบบ เพื่อให้สถานศึกษาสามารถดูแลนักศึกษาทุนได้อย่างมีคุณภาพ ป้องกันผู้เรียนหลุดจากระบบการศึกษา (drop-out)
- (3) จัดให้มีกิจกรรมสนับสนุนการพัฒนาคุณภาพสถาบันการศึกษาและนักศึกษาทุน มุ่งเสริมสร้างสมรรถนะและทักษะการเรียนรู้ที่สำคัญในศตวรรษที่ 21 เพื่อปมเพาะสถาบันและนักศึกษาทุนสู่ “ต้นแบบ” หรือ “ผู้นำการเปลี่ยนแปลง” ที่จะสร้างพลังเหนียว นำให้เกิดผลบรรลุตามเป้าหมายของโครงการ ผ่านการทำงานร่วมกับเครือข่าย
- (4) ส่งเสริมโอกาสการมีงานทำให้นักศึกษาทุนที่จะจบการศึกษา มุ่งสานต่ออนาคตของนักศึกษาทุนไปสู่เส้นทางที่ใฝ่ฝัน พร้อมกับ “ส่งมอบ” กำลังคนสายอาชีพที่มีคุณภาพสูงในสาขาที่สอดคล้องกับทิศทางยุทธศาสตร์การพัฒนาระบบภาคการผลิตและภาคธุรกิจ
- (5) สร้างองค์ความรู้จากการดำเนินโครงการเพื่อขยายผล และผลักดันสู่นโยบาย มุ่งค้นหาและพัฒนาต้นแบบการจัดการศึกษา (model) การจัดการศึกษาสายอาชีพที่มีประสิทธิภาพ เน้นการสร้างโอกาสทางการศึกษาให้แก่เยาวชนผู้ขาดแคลนทุนทรัพย์หรือด้อยโอกาส และส่งต่อให้แก่หน่วยงานหลักเพื่อดำเนินงานต่อไปในระดับนโยบาย

1. สนับสนุนทุนการศึกษาแก่นักเรียน

การสนับสนุนทุนการศึกษาแก่นักเรียน มุ่งกลุ่มเป้าหมายไปที่นักเรียนยากจนที่สุด ร้อยละ 20 แรกของประเทศ โดยมอบทุนการศึกษาให้นักเรียนด้วยโอกาสให้ได้ศึกษาต่อในสายอาชีพชั้นสูงจำนวน 2,500 คน

ประเภททุนที่สนับสนุน

ทุนการศึกษาคครอบคลุมค่าใช้จ่าย 2 ส่วน ได้แก่ ค่าใช้จ่ายรายเดือน และค่าธรรมเนียมการศึกษา ในอัตราประหยัด โดยแบ่งการให้ทุนออกเป็น 2 ประเภท ดังนี้

ทุนประเภทที่ 1 = ทุน 5 ปี สำหรับนักเรียนชั้นมัธยมศึกษาปีที่ 3 หรือเทียบเท่า ให้เรียนประกาศนียบัตรวิชาชีพ (ปวช.) ต่อเนื่อง จนถึงระดับประกาศนียบัตรวิชาชีพชั้นสูง (ปวส.) และ อนุปริญาสายอาชีพ

ทุนประเภทที่ 2 = ทุน 2 ปี สำหรับนักเรียนชั้นมัธยมศึกษาปีที่ 6 หรือ ปวช. 3 หรือเทียบเท่า ให้เรียนประกาศนียบัตรวิชาชีพชั้นสูง (ปวส.) หรือ อนุปริญาสายอาชีพ

ทุนประเภทที่ 3 = ทุน 1 ปี สำหรับนักเรียนชั้นมัธยมศึกษาปีที่ 6 ปวช. 3 หรือเทียบเท่า ให้เรียนประกาศนียบัตรผู้ช่วยพยาบาล ผู้ช่วยทันตแพทย์

รายการทุนที่สนับสนุน	อัตรา
ค่าใช้จ่ายรายเดือน (ค่าที่พักและค่าครองชีพ รวมถึงวัสดุอุปกรณ์ทางการเรียนที่จำเป็น)	6,500 บาท/เดือน/ทุน (ปวช.) 7,500 บาท/เดือน/ทุน (ปวส.)
ค่าธรรมเนียมการศึกษา (ค่าเฉลี่ยสถานศึกษาสายอาชีพรัฐและเอกชน)	7,750 บาท/ทุน/ภาคเรียน

วิธีการสรรหาและคัดเลือก

ดำเนินการค้นหา คัดกรอง และคัดเลือก โดยสถานศึกษาสายอาชีพที่ได้รับการสนับสนุนทุนพัฒนาสถาบันการศึกษา โดยใช้หลักเกณฑ์การพิจารณาตามที่โครงการกำหนด โดยให้ความสำคัญกับการมีส่วนร่วมจากหลายภาคส่วน

คุณสมบัติของผู้รับทุน

1. ด้านเศรษฐกิจและสังคม เป็นนักเรียนมัธยมศึกษาปีที่ 3 หรือมัธยมศึกษาปีที่ 6/ปวช. 3 หรือเทียบเท่า ที่ขาดแคลนทุนทรัพย์และด้อยโอกาส โดยมีรายได้เฉลี่ยครัวเรือนไม่เกิน 3,000 บาทต่อคนต่อเดือน และผ่านกระบวนการคัดกรองความยากจนของ กสศ.

2. คุณสมบัติด้านผลการเรียน มีผลการเรียนสะสมอยู่ในเกณฑ์ดีเมื่อเทียบกับประชากรในกลุ่มรายได้เดียวกัน หรือเป็นผู้มีความสามารถพิเศษโดดเด่นที่เกี่ยวข้องกับสาขาที่เปิดรับ

3. คุณสมบัติด้านอื่น ๆ

- มีความวิริยะอุตสาหะ ขยันหมั่นเพียรในการศึกษาหาความรู้ มีความสนใจความถนัด รวมทั้ง เป็นผู้ที่แรงบันดาลใจ และความสนใจในการศึกษาต่อด้านสายอาชีพ
- มีความรู้ความสามารถ ทักษะ ประสพการณ์ในการประดิษฐ์นวัตกรรม การทำโครงการ การมีประสบการณ์อาชีพกับผู้ประกอบการ หรือการเข้าร่วมกิจกรรมสร้างสรรค์เพื่อส่วนรวม
- ไม่มีพฤติกรรมที่สื่อว่าจะเป็นผู้สมัครต่อการศึกษาในระหว่างรับทุน

กลุ่มเป้าหมายไปที่นักเรียนยากจนที่สุด ร้อยละ 20 แรกของประเทศ คือใคร?

กสศ. คัดกรองนักเรียนยากจนด้วยวิธีการวัดรายได้ทางอ้อม Proxy Mean Test - PMT โดยประเมินจากข้อมูล 2 ประเภท

ประเภทที่ 1 ข้อมูลรายได้เฉลี่ยสมาชิกครัวเรือน

(ไม่เกิน 3,000 บาท/คน/เดือน)

ประเภทที่ 2 ข้อมูลสถานะครัวเรือน 8 ด้าน

ได้แก่ (1) ครอบครัวยากจน (2) ยานพาหนะในครัวเรือน (3) ที่ดินทำเกษตร (4) แหล่งไฟฟ้าหลัก (5) ประเภทที่อยู่อาศัย (6) สภาพที่อยู่อาศัย (7) ของใช้ครัวเรือน และ (8) แหล่งน้ำดื่ม/น้ำใช้ ข้อมูลทั้ง 2 ประเภทจะถูกประมวลผลด้วยวิธีการวัดรายได้ทางอ้อม (PMT)

เพื่อหาคะแนนความยากจนของนักเรียนแต่ละคน



เกณฑ์การคัดกรองนักเรียนยากจนพิเศษแบบมีเงื่อนไข ด้วยวิธีการวัดรายได้ทางอ้อม Proxy Mean Test : PMT

ปีการศึกษา 2566

1 | ข้อมูลรายได้เฉลี่ยสมาชิกครัวเรือน ไม่เกิน 3,000 บาท/คน/เดือน

2 | ข้อมูลสถานะครัวเรือน 8 ด้าน ได้แก่



2.1 ครอบครัวยามีภาวะพึ่งพิง

- มีคนพิการ/เจ็บป่วยเรื้อรัง
- พ่อแม่เลี้ยงเดี่ยว
- มีคนอายุ 15-65 ปีที่ว่างงาน (ที่ไม่ใช่นักเรียน)
- ผู้สูงอายุเกินกว่า 60 ปี
- ครัวเรือนไม่มีภาวะพึ่งพิง



2.2 การอยู่อาศัย

ไม่มั่นคงปลอดภัย

- อยู่บ้านตนเอง/เจ้าของบ้าน
- อยู่บ้านเช่า (เสียค่าเช่า)
- อยู่กับผู้อื่น/อยู่ฟรี
- หอพัก



2.3 ลักษณะที่อยู่อาศัย

วัสดุที่ใช้ทำที่อยู่อาศัย

- วัสดุที่ใช้ทำพื้นบ้าน
- วัสดุที่ใช้ทำฝาบ้าน
- วัสดุที่ใช้ทำหลังคา
- ไม่มีห้องส้วมในบ้านหรือบริเวณบ้าน



2.4 ที่ดินทำการเกษตรได้

(รวมเช่า)

- มีที่ดินน้อยกว่า 1 ไร่
- มีที่ดินเกิน 5 ไร่
- มีที่ดิน 1-5 ไร่
- ไม่ทำการเกษตร



2.5 แหล่งน้ำดื่ม

น้ำดื่มบรรจุขวด/ตู้หยอดน้ำ/น้ำประปา



2.7 ยานพาหนะ

หรือมียานพาหนะที่มีอายุการใช้งานมากกว่า 15 ปีขึ้นไป พร้อมระบุประเภทรถยนต์



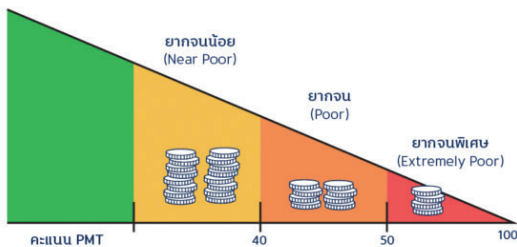
2.6 แหล่งไฟฟ้า

ไม่มีไฟฟ้า/ไม่มีเครื่องกำเนิดไฟฟ้านัดอื่น



2.8 ของใช้ในครัวเรือน

โทรทัศน์/ตู้เย็น/เครื่องซักผ้า/คอมพิวเตอร์/เครื่องปรับอากาศ



เกณฑ์การคัดกรองคะแนน PMT

1-39 ยากจนน้อย (Near Poor)

40-49 ยากจน (Poor)

50-100 ยากจนพิเศษ (Extremely Poor)



ข้อมูลทั้ง 2 ประเภทจะถูกนำมาประมวลผลด้วยวิธีการทางสถิติ เพื่อหาคะแนนความยากจนของนักเรียนแต่ละคน



นักเรียนยากจนพิเศษ

หมายถึง นักเรียนในครัวเรือนที่สมาชิกมีรายได้เฉลี่ยต่อคนต่อเดือนไม่เกิน 3,000 บาท และมีความขาดแคลนทุนทรัพย์ (PMT) มากกว่า 50 คะแนนขึ้นไป

2. สนับสนุนทุนพัฒนาสถาบันการศึกษา

การสนับสนุนทุนพัฒนาสถาบันการศึกษา มุ่งสร้างความเข้มแข็งให้กับสถานศึกษาในการพัฒนาคุณภาพการเรียนการสอนและการบริหารจัดการสถานศึกษาที่สร้างสมรรถนะ (competency) และคุณภาพชีวิตของนักศึกษาทุน

สถานศึกษาที่รับทุน ได้แก่ สถาบันอาชีวศึกษา วิทยาลัยชุมชน มหาวิทยาลัยเทคโนโลยีราชมงคล และสถาบันการศึกษาสายอาชีพในลักษณะอื่น ๆ ที่เปิดสอนระดับ ปวช. ปวส. อนุปริญญา หรือ หลักสูตรประกาศนียบัตรสายอาชีพ ที่จัดการเรียนการสอนในสาขาวิชาหรือหลักสูตร ดังต่อไปนี้

1. สาขาที่เป็นเป้าหมายหลักในการพัฒนาประเทศ
2. สาขาที่ขาดแคลนด้านสายอาชีพ
3. สาขาด้านวิทยาศาสตร์เทคโนโลยี

การคัดเลือกสถานศึกษาที่รับทุนดำเนินการโดยคณะกรรมการผู้ทรงคุณวุฒิ ที่มาจากหลายภาคส่วน ได้แก่ ภาครัฐ กระทรวงศึกษาธิการ สำนักงานคณะกรรมการการอาชีวศึกษา ภาคเอกชน สื่อมวลชน

ในแต่ละปีการศึกษา สถานศึกษาที่รับทุนพัฒนาสถาบันการศึกษามีบทบาทสำคัญในการขับเคลื่อนโครงการให้บรรลุผล โดยทำหน้าที่บริหารจัดการคัดเลือกนักเรียนที่เหมาะสมรับทุนสนับสนุน จัดกระบวนการเรียนการสอน และกิจกรรมเพื่อพัฒนาคุณภาพให้แก่นักศึกษาทุน ทั้งด้านการเรียนและทักษะชีวิต

กสศ. และ สถาบันการศึกษาที่รับทุนทำงานร่วมกันในลักษณะพันธมิตร โดยมุ่งปฏิรูปคุณภาพหลักสูตรและกระบวนการเรียนการสอนให้มีคุณภาพสูง สร้างกำลังคนสายอาชีพ ให้มีสมรรถนะทักษะอาชีพ ตาม 10 สาขาที่เป็นเป้าหมายในการพัฒนาเศรษฐกิจและอุตสาหกรรมของประเทศ เพื่อสร้างความสามารถทางการแข่งขันตามนโยบายประเทศไทย 4.0 รวมถึงความต้องการของตลาดแรงงานในท้องถิ่นควบคู่ไปด้วย

คุณที่สนับสนุนใช้สำหรับการดำเนินงาน ดังต่อไปนี้

- การจัดกิจกรรมพัฒนาคุณภาพการเรียนการสอน
- การดูแลความเป็นอยู่และสวัสดิภาพของนักศึกษาทุนให้สามารถเรียนจบตามกำหนดเวลา ตลอดจนการส่งเสริมโอกาสการทำงานให้แก่นักศึกษาทุน

คุณสมบัติและบทบาทที่คาดหวังจากสถานศึกษาที่จะรับทุน ได้แก่

1. มีศักยภาพเป็นที่ประจักษ์ในการจัดการเรียนการสอน โดยเฉพาะอย่างยิ่งในหลักสูตรสมัยใหม่หรือหลักสูตรสาขาวิชาที่รองรับอุตสาหกรรมสมัยใหม่ ซึ่งเป็นเป้าหมายหลักในการพัฒนาประเทศ หรือสาขาที่ขาดแคลนด้านสายอาชีพในท้องถิ่น หรือจังหวัดที่สถานศึกษาดังอยู่

2. มีความพร้อมและสร้างความเชื่อมั่นในการเข้าร่วมเป็นพันธมิตรของโครงการ เช่น ความพร้อมด้านสาขาหลักสูตร รวมถึงโอกาสการสนับสนุนงบประมาณจากภาคเอกชน ตลอดจน แสดงให้เห็นถึงศักยภาพในการผลิตนักศึกษาที่ผ่านมา ว่าจะได้รับการจ้างงานเป็นที่ยอมรับจากสถานประกอบการและชุมชนท้องถิ่น

3. มีความสามารถในการจัดแนะแนวและประชาสัมพันธ์ทุนการศึกษาแบบเชิงรุก เกี่ยวกับการศึกษาต่อในระดับอาชีวศึกษา และสร้างแรงบันดาลใจในการเข้าศึกษาตามหลักสูตรสาขาที่เปิดการเรียนการสอนให้แก่ผู้เรียนและสถานศึกษา

4. มีวิธีการค้นหาและคัดเลือกนักเรียนเข้ารับทุนให้สอดคล้องกับคุณสมบัติตามที่ กสศ. กำหนด โดยยึดหลักการมีส่วนร่วมจากผู้เกี่ยวข้อง

5. มีการพัฒนาระบบดูแลความเป็นอยู่และสวัสดิภาพของนักศึกษาทุนให้สามารถเรียนจบตามกำหนดเวลา เพื่อป้องกันการหลุดจากระบบการศึกษา (drop-out)

6. มีการพัฒนาหลักสูตรและกระบวนการเรียนการสอนให้มีคุณภาพสูง นำไปสู่สมรรถนะและทักษะการเรียนรู้ ในศตวรรษที่ 21 เศรษฐกิจเทคโนโลยีดิจิทัล ทักษะการเป็นผู้ประกอบการ (entrepreneurship skills) เป็นต้น และมีการบูรณาการการเรียนรู้กับการทำงาน (Work-Integrated Learning - WIL)

7. มีการส่งเสริมโอกาสการมีงานทำของผู้ที่จะจบการศึกษา โดยมีการบริหารจัดการการจัดการเรียนการสอนที่สอดคล้องกับความต้องการของตลาดแรงงานตามแผนยุทธศาสตร์ประเทศไทย 4.0 และแนวทางการส่งเสริมให้นักศึกษาทุนมีงานทำหลังจบการศึกษา เช่น การทำความร่วมมือกับภาคี ทั้งภาครัฐ เอกชนและท้องถิ่น มีความร่วมมือผลิตบุคลากรให้แก่บริษัทสอดคล้องกับเกณฑ์มาตรฐาน

การสนับสนุนทุนพัฒนาสถาบันการศึกษา แบบ “เชิงรุก”

ภายใต้การสนับสนุนทุนพัฒนาสถาบันการศึกษา ยังมีการสนับสนุนแบบ “เชิงรุก” ใน 2 ลักษณะ ได้แก่

- 1. Strategic Grant** เสริมทุนการทำงานตามนโยบายและเป้าหมาย ด้านการพัฒนากำลังคนสายอาชีพตามยุทธศาสตร์ชาติ โดยมุ่งให้การสนับสนุนสถาบันที่มีโครงการความร่วมมือผลิตบุคลากรให้กับบริษัทที่มีความชัดเจน และสาขาที่ให้การสนับสนุนจะเน้นในสาขาที่มีโอกาสได้รับการจ้างงานสูง โดยให้ความสำคัญกับการผลิตกำลังคนในเขตพัฒนาเศรษฐกิจภาคตะวันออก (EEC)
- 2. Competitive Grant** เปิดให้สถานศึกษาที่สนใจสามารถยื่นข้อเสนอโครงการที่สอดคล้องกับแนวคิดและวิธีการตามประเด็นหลักที่โครงการกำหนดในแต่ละช่วงปี

สร้างสรรคระบบนิเวศที่เอื้ออำนวย ให้นักศึกษาทุนก้าวไปจนถึงฝั่งฝัน หนึ่งในงานสำคัญของสถานศึกษาที่รับทุน

- 1 มีแนวทางและกลไกในการติดตามดูแล
และให้คำปรึกษาแก่นักศึกษาทุน
- 2 การประสานงานอย่างใกล้ชิดกับผู้ปกครอง
ตลอดระยะเวลาของการศึกษา



- 3 การส่งเสริมคุณภาพชีวิตและการเรียนรู้ของนักศึกษาทุนอย่างมีประสิทธิภาพ เช่น
 - การจัดครูที่ปรึกษา
 - การเตรียมความพร้อมให้แก่นักศึกษาทุนรุ่นใหม่
 - การจัดระบบดูแลความเป็นอยู่และสวัสดิภาพของนักศึกษาทุน ทั้งในด้านสภาพแวดล้อมความเป็นอยู่ สวัสดิภาพด้านร่างกาย จิตใจ อารมณ์ และสังคม ป้องกันความเสี่ยงจากสิ่งเสพติดและอบายมุข
- 4 ดูแลป้องกันปัญหา ติดตามเฝ้าระวัง และมีระบบการแก้ไขปัญหาเมื่อพบกรณีผิดปกติที่จะส่งผลให้นักศึกษาทุนเรียนไม่จบตามกำหนด

3. จัดให้มีกิจกรรมสนับสนุนการพัฒนา คุณภาพสถาบันการศึกษาและนักศึกษาทุน

เพื่อให้การสนับสนุนทุนพัฒนาสถาบันการศึกษาและทุนการศึกษา ซึ่งโครงการสามารถสนับสนุนได้ในจำนวนจำกัด เกิดประสิทธิผลสูงสุด เพื่อก่อผลกระทบในการสร้างความเปลี่ยนแปลงให้เป็นที่ไปตามเป้าประสงค์ นั่นคือ การช่วยเหลือและพัฒนา รูปแบบการศึกษาสายอาชีพที่จะช่วยการเลื่อนยกระดับทางสังคม (social mobility) และส่งผลถึงการขจัดความยากจนข้ามชั่วคน (generations) ได้จริง **การจัดให้มีกิจกรรมสนับสนุนการพัฒนาคุณภาพสถาบันการศึกษาและนักศึกษาทุน** จึงเป็นกิจกรรมหลักที่สำคัญอีกส่วนหนึ่งของโครงการ

งานส่วนนี้ โครงการดำเนินการผ่านการทำงานร่วมกับภาคีเครือข่ายที่มีศักยภาพ ทั้งในและต่างประเทศ โดยมุ่งเสริมสร้างสมรรถนะและทักษะการเรียนรู้ที่สำคัญในศตวรรษที่ 21 เพื่อบ่มเพาะให้เกิด “ต้นแบบ” หรือ “ผู้นำการเปลี่ยนแปลง” ที่จะสร้างพลังเหนียวแน่นให้เกิดผลบรรลุตามเป้าหมายของโครงการ

ตัวอย่างกิจกรรมสนับสนุนการพัฒนาคุณภาพ สถาบันการศึกษาและผู้รับทุน โดยความร่วมมือกับภาคีเครือข่าย

กิจกรรมสนับสนุนการพัฒนาคุณภาพ สถาบันการศึกษา

- การสนับสนุนวิชาการ โดยผู้เชี่ยวชาญ เพื่อนำไปสู่การพัฒนาหลักสูตร การจัดการเรียนการสอนที่นำไปสู่สมรรถนะและทักษะการเรียนรู้ในศตวรรษที่ 21 ที่สำคัญ เช่น
 - STEM (Science, Technology, Engineering and Mathematics), เทคโนโลยีดิจิทัล, การเป็นผู้ประกอบการ (Entrepreneurship)
 - การพัฒนาผู้เรียนโดยระบบทวิภาคีกับสถานประกอบการ และแหล่งจ้างงานชุมชนท้องถิ่นที่มีคุณภาพสูง เน้นการปฏิบัติ
- การแลกเปลี่ยนเรียนรู้วัฒนธรรมการทำงานกับผู้ประกอบการ

กิจกรรมสนับสนุนการพัฒนาคุณภาพ นักศึกษาทุน

- การประชุมวิชาการ
- การจัดโปรแกรมเสริมคุณค่าทักษะและประสบการณ์ (enrichment program)
- การอบรมความรู้นำไปสู่สมรรถนะและทักษะการเรียนรู้ในศตวรรษที่ 21 ที่สำคัญ เช่น การอบรมภาษาอังกฤษ ความรู้แนวคิดและประสบการณ์แนวกว้าง การสร้าง Start-up
- โครงการนักเรียนแลกเปลี่ยน (exchange program) ในต่างประเทศ สำหรับนักศึกษาทุนที่มีความสามารถและผลงานที่โดดเด่น

4. ส่งเสริมโอกาสการมีงานทำ ให้แก่นักศึกษาทุนที่จะจบการศึกษา

การส่งเสริมโอกาสการมีงานทำให้แก่ นักศึกษาทุนที่จะจบการศึกษา มุ่งสานต่ออนาคตของนักศึกษาทุน ไปให้ “สุดทาง” สู่เส้นทางที่ใฝ่ฝัน พร้อมกับ “ส่งมอบ” กำลังคนสายอาชีพในสาขาที่สอดคล้องกับทิศทางการพัฒนาประเทศให้กับภาคการผลิตและภาคธุรกิจ และเป้าหมายของโครงการที่มุ่ง **“สร้างคน สร้างโอกาส สร้างงาน”**

แนวทางการดำเนินงานในส่วนนี้ โครงการได้ “ปูทาง” เรื่อยมาในทุกขั้นตอน ดังนี้

1. กำหนดกรอบการสนับสนุนทุนไว้ที่สาขาอาชีพแห่งอนาคต โดยนักศึกษาทุนที่ศึกษาในสาขาที่เป็นเป้าหมายหลักในการพัฒนาประเทศ ตอบโจทย์อุตสาหกรรมที่มีศักยภาพ (กลุ่ม First S-curve) กลุ่มอุตสาหกรรมอนาคต (New S-curve) สาขาที่ขาดแคลนในจังหวัดหรือกลุ่มจังหวัด และ สาขาด้านวิทยาศาสตร์เทคโนโลยี (Science, Technology, Engineering, Mathematics - STEM) และ เทคโนโลยีดิจิทัล

2. คัดเลือกสถานศึกษาที่มีความพร้อมเข้าร่วมโครงการ เพื่อสร้างความมั่นใจได้ว่าจะสามารถบ่มเพาะนักศึกษาให้ได้รับการพัฒนาที่มีคุณภาพ นับตั้งแต่การจัดกระบวนการค้นหาและคัดเลือกนักศึกษา, หลักสูตรและกระบวนการจัดการเรียนการสอน และการพัฒนาสมรรถนะและทักษะในศตวรรษที่ 21, การดูแลความเป็นอยู่ สวัสดิภาพ สุขภาพ

- สนับสนุนให้สถานศึกษาสร้างความร่วมมือกับทุกภาคส่วนในโลกการทำงาน ทั้งภาครัฐ เอกชน และท้องถิ่น เช่น จัดการประชุมกับนายจ้างระดับพื้นที่ ท้องถิ่น และการสร้างพื้นที่ในการส่งเสริมการเป็นผู้ประกอบการ รวมทั้ง การพัฒนาเทคนิคการมีงานทำในด้านต่าง ๆ ได้แก่ เทคนิคการสมัครงาน และการสัมภาษณ์ เป็นต้น

3. จับคู่ความร่วมมือระหว่างภาคเอกชนและสถานศึกษา (Matching) เพื่อให้เกิดโครงการความร่วมมือผลิตบุคลากรให้แก่บริษัทที่มีความชัดเจน และสาขาที่ให้การสนับสนุนทุนจะเน้นในสาขาที่มีโอกาสถูกรับเข้าทำงานสูง โดยอาศัยข้อมูลความต้องการกำลังคนและแหล่งอื่น ๆ เพื่อการันตีการมีงานทำของนักศึกษาทุน และใช้หลักการแสวงหาความร่วมมือในลักษณะ co-funding

5. สร้างองค์ความรู้จากการดำเนินโครงการ เพื่อขยายผล และผลักดันสู่นโยบาย

การสร้างองค์ความรู้จากการดำเนินโครงการเพื่อขยายผล และผลักดันสู่นโยบาย เป็นการนำผลที่เกิดขึ้นจากงาน 4 ส่วนแรกไปสู่การต่อยอด เพื่อทวีคูณผลที่เกิดขึ้นให้ยกระดับ จากความเปลี่ยนแปลงรายกรณีไปสู่ความเปลี่ยนแปลงเชิงโครงสร้าง หรือภาพรวมของสังคม โดยมุ่งที่การค้นหาและพัฒนาต้นแบบการจัดการศึกษา (model) การจัดการศึกษาสายอาชีพ ที่มีประสิทธิภาพ เน้นการสร้างโอกาสทางการศึกษาให้แก่เยาวชนผู้ขาดแคลนทุนทรัพย์หรือ ด้อยโอกาส และส่งต่อให้แก่หน่วยงานหลักเพื่อดำเนินงานต่อในระดับนโยบาย เช่น

- **การให้ทุนเชิงรุกเพื่อพัฒนาสถานศึกษาต้นแบบ** เพื่อคิดค้น พัฒนา ศึกษาวิธีปฏิบัติ การสร้างนวัตกรรมเพื่อการเปลี่ยนแปลง นำนวัตกรรมและบทเรียนที่ได้ป้อนเข้าสู่ หน่วยงานหลัก และมีแนวทางที่ใช้ได้เพื่อการยกระดับคุณภาพการจัดการศึกษา สายอาชีพระดับประเทศต่อไป โดยมีนวัตกรรมอย่างน้อยใน 3 ด้าน ที่โครงการเล็งเป็น เป้าหมาย ได้แก่
 - ▶ ด้านระบบเสริมสร้างทักษะชีวิต การดูแลช่วยเหลือนักศึกษาทุนไม่ให้หลุดออกจาก ระบบ
 - ▶ ด้านการพัฒนาหลักสูตรสมัยใหม่และเทคนิคการพัฒนานักศึกษาในอุตสาหกรรม และเทคโนโลยีใหม่ การเป็นผู้ประกอบการ นำไปสู่การยกระดับกระบวนการจัดการ เรียนการสอนในสถานศึกษาที่ตอบโจทย์การพัฒนาเศรษฐกิจและสังคม
 - ▶ การส่งเสริมการมีงานทำผ่านความร่วมมือกับนายจ้าง โดยนำบทเรียนการทำงาน ศูนย์พัฒนาความเป็นเลิศทางอาชีวศึกษา (Centers of Vocational Excellence - CoVEs) ของสหภาพยุโรป และประเทศชั้นนำอื่น ๆ มาออกแบบและการพัฒนาการทำงาน
- **การประเมินคุณภาพสถานศึกษาสายอาชีพเพื่อค้นหารูปแบบที่มีประสิทธิภาพ ในการสร้างความเสมอภาคทางการศึกษา** เพื่อให้ได้ความรู้เชิงบริบทและ การปฏิบัติที่จำเป็น เกิดชุดข้อมูลคุณภาพสถานศึกษา เพื่อนำมาส่งเสริมการจัดสรรทุน และหนุนเสริมการทำงานสถานศึกษาได้อย่างตรงจุด โดยจะให้ความสำคัญกับ การพัฒนามาตรฐานทวิภาคี เพื่อประโยชน์ในการผลิตและพัฒนากำลังคน เกิดเป็น ข้อเสนอต่อหน่วยงานหลักในการทำงานต่อไป



การติดตาม และประเมินผล

Monitoring & Evaluation

การติดตามและประเมินผล เป็นงานสำคัญที่ดำเนินการควบคู่ไปกับโครงการทุกขั้นตอน โดยมีเป้าหมายเพื่อสนับสนุนการดำเนินงานของทุกฝ่ายให้เกิดการพัฒนาอย่างต่อเนื่องเป็นสำคัญ

แนวทางการติดตามและประเมินผลโครงการในช่วงที่ผ่านมา มีดังนี้

1. การสนับสนุนการทำงานทางวิชาการโดยคณะที่เลี้ยงอย่างต่อเนื่อง เพื่อให้การดำเนินงานของสถานศึกษาบรรลุผลตามหลักการ 6 ข้อของการพัฒนาคุณภาพและส่งเสริมโอกาสตามที่แต่ละสถาบันเสนอไว้ในข้อเสนอโครงการ และอาจมีมาตรการเสริมในระยะขับเคลื่อนโครงการให้เกิดคุณภาพและมีประสิทธิภาพมากขึ้น
2. การสนับสนุนให้เกิดการแลกเปลี่ยนเรียนรู้ วิธีการและนวัตกรรมการทำงานระหว่างสถานศึกษา และระหว่างนักศึกษาทุน ภาคเรียนละ 1 ครั้ง
3. การจัดทำรายงานผลการดำเนินงานของสถานศึกษา ภาคเรียนละ 1 ครั้ง
4. การประเมินผลความสำเร็จของการดำเนินงาน ทั้งด้านผลลัพธ์ ผลตอบแทน (return on investment) ทางเศรษฐกิจและสังคม โดยร่วมดำเนินการภายใต้ความร่วมมือกับสถาบันวิชาการและองค์กรระหว่างประเทศที่เป็นอิสระ

"พ่อหนูโดนคดี
จำต้องขายบ้านเพื่อเอาเงินมาสู้คดีในศาล
ผลออกมาคือแม่ พ่อต้องติดคุก
ยังไม่ทันได้ออกมา แม่ก็ป่วยเป็นมะเร็งและจากไป
หนูเหลือแต่ย่า...
กสศ. ให้ทุนเรียนต่อ
เหมือนแสงสว่างที่ส่องเข้ามาในชีวิตหนู
แคร์ว่าได้รับทุนยากดีใจมาก
พ่อที่ยังอยู่ในเรือนจำก็มีความหวังขึ้นมา
กำลังใจเกิดขึ้นกับเราทั้งครอบครัว"

ภัทรภรณ์ ไทยเอื้อ
เทคโนโลยีคอมพิวเตอร์
วิทยาลัยเทคนิคอำนาจเจริญ



ความรู้สึกของนักเรียน ที่ได้รับทุน

"ผมได้ทุนนวัตกรรมสายอาชีพชั้นสูงจาก กสศ.
เพื่อเรียนต่อในระดับ ปวส. ...แม้ว่าพ่อแม่อยู่บ่นดอย
เขาจะไม่รู้ว่าได้ทุนเป็นยังไง แล้วถ้าไม่ได้ทุนเป็นยังไง
เพราะเขาไม่มีความแตกต่าง
เพราะเขาไม่เคยได้เรียนหนังสือ
แต่สำหรับผม ทุนนี้มีค่ามาก
เพราะผมไม่ต้องขอตัวพ่อแม่เลยครับ
"นอกจากค่าใช้จ่ายในการเล่าเรียนแล้ว ทุน กสศ.
ยังเป็นส่วนที่ต่อเติมความฝันของผมให้ป็นรูปเป็นร่าง"

มงคล ศักดิ์เกียรติ
ปวส. 2 สาขาสัตวศาสตร์
วิทยาลัยเกษตรและเทคโนโลยีลำพูน

"ผมทำงานทุกอย่างเท่าที่ทำได้ พยายามมากกว่าคนอื่น
เพราะเรามีเงินเดี๋ยง...

"พอเรียน ปวช. ผมวางแผนจะต่อสาขา
วิชาการไฟฟ้าความเร็วสูง แต่ไม่มีเงินพอที่จะเรียนต่อ
จนมีอาจารย์แนะนำให้สอบทุน กสศ.
ทุนนี้ยิ่งกว่าช่วยเหลือชีวิตผม เพราะเปลี่ยนชีวิตผม
ทั้งได้เรียนต่อ ทั้งเรียกความฝันที่อยากไปเรียน
ที่ประเทศจีนกลับคืนมา และทำให้ผมมั่นใจว่าผู้สูง
ตัวเองว่า แม้ร่างกายผมจะไม่เหมือนคนอื่น
แต่ผมยังทำอะไรได้อีกมากมาย"

จักรพงษ์ สุขสวัสดิ์
ปวส. 1 สาขาวิชาการไฟฟ้าความเร็วสูง
วิทยาลัยการอาชีพบางปะกง จังหวัดฉะเชิงเทรา

"...ไปสมัครงานที่บักซี หลังจากทำงานพาร์ทไทม์
ได้ประมาณ 2 เดือน ครูที่โรงเรียนให้ข้อมูลเรื่องทุน กสศ.
ผมก็ไปสมัคร และเผื่อรอด้วยความหวัง
"พอรู้ว่าได้ทุนเรียนอิเล็กทรอนิกส์ก็ดีใจมาก
เพราะเป็นคนที่ยกขานปฏิบัติ...หลังจากจบที่นี้ผมคิดว่า
ผมจะไปเรียนต่อครู แล้วกลับมาสอนที่นี้
เพราะอยากจะทำแทนที่ให้โอกาสผม
ทุน กสศ. คือก้าวแรกของความตั้งใจเป็นครูที่ดีของผม"

วรวิวัฒน์ มณีสำ
ปวส. 2 สาขาอิเล็กทรอนิกส์
วิทยาลัยเทคนิคอำนาจเจริญ



3. ผลที่เกิดขึ้น



นักศึกษาทุนนวัตกรรมสายอาชีพชั้นสูงจัดเป็น ‘หน่อเนื้อเชื้อใจ’
ที่ กสศ. ริเริ่มพัฒนาขึ้น เพื่อสาธิตแก่คนไทยทั้งมวลว่า
แม้เยาวชนที่เติบโตขึ้นมาท่ามกลางความยากลำบาก
หากเมื่อได้รับโอกาสศึกษา พัฒนาฝีมืออาชีพแล้ว
ก็สามารถจะเปลี่ยนแปลงชีวิตของตนเองและครอบครัว
จนถึงสามารถสร้างครอบครัว ในรุ่นใหม่ออย่างมั่นคงผาสุก
หากสำเร็จแล้วก็ย่อมเป็นกำลังขับเคลื่อนประเทศไทยในอนาคตไปสู่ความเจริญรุ่งเรือง
นายแพทย์ สุกกร บิวสาย อดีตผู้จัดการกองทุนเพื่อความเสมอภาคทางการศึกษา (กสศ.)



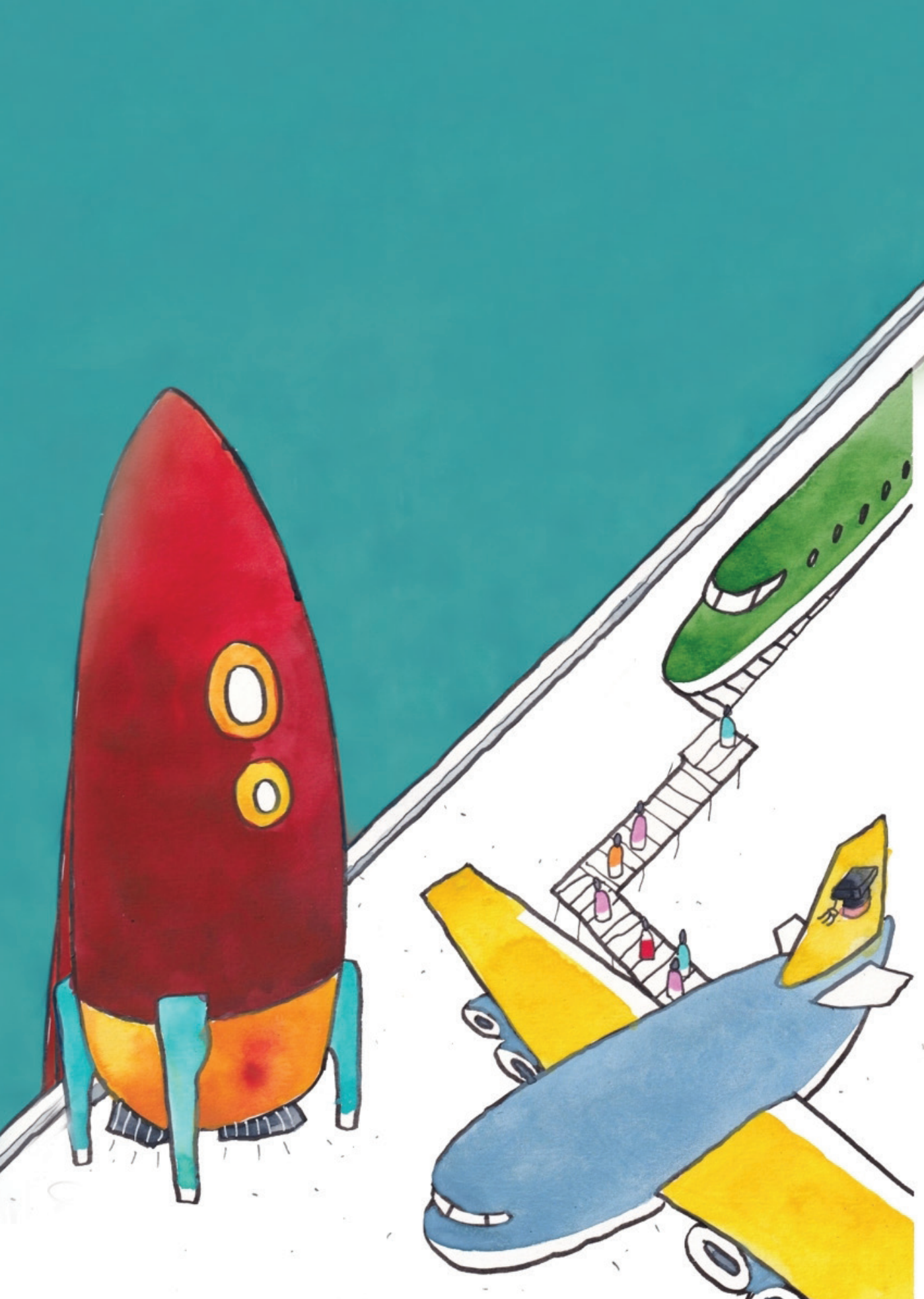
ทุนนวัตกรรมสายอาชีพชั้นสูงมีการดำเนินงานแบบองค์รวม
ที่ให้ความสำคัญกับพัฒนาระบบเสริมสร้างทักษะชีวิต
และดูแลช่วยเหลือนักเรียนอาชีพศึกษาและนักศึกษาทุนนวัตกรรมสายอาชีพชั้นสูง
ให้ได้รับการดูแลจิตใจที่ถูกต้อง มีการช่วยเหลืออย่างเหมาะสมรวดเร็วก่อนที่ปัญหาจะลุกลาม
โดยมุ่งหวังให้นักศึกษาเรียนรู้และพัฒนาสุขภาพใจ
เพื่อให้พร้อมรับมือกับปัญหาต่าง ๆ ตามช่วงวัย

นายแพทย์ ยงยุทธ วงศ์ภิรมย์ศานติ์
ที่ปรึกษากรมสุขภาพจิต และที่ปรึกษาอนุกรรมการส่งเสริม
และพัฒนาคุณภาพการศึกษาระดับสูงกว่าภาคบังคับ



หากมองย้อนไปถึงจุดเริ่มต้นของน้อง ๆ
ที่บางคนต้องผ่านเรื่องราวหลากหลาย เคยท้อแท้
แต่พอเขาได้มีโอกาสเข้ามาเรียน ได้ทำกิจกรรมต่าง ๆ
เขาจะมองว่าปัญหาที่เข้ามา เป็นเพียงส่วนหนึ่งของชีวิต
เป็นสัญลักษณ์ของการเติบโตเป็นผู้ใหญ่ในอีกขั้นหนึ่ง

นายณพพร สุวรรณรุจิ
อนุกรรมการส่งเสริมและพัฒนาคุณภาพการศึกษาระดับสูงกว่าภาคบังคับ



ผลที่เกิดขึ้นจากการดำเนินโครงการ ปี พ.ศ.2562-2566

สอดคล้องกับเป้าหมาย

"สร้างคน สร้างโอกาส สร้างงาน"

ด้วยกระบวนการ **"นวัตกรรมสนับสนุนทุน"**

ที่ขับเคลื่อนผ่านภาคีเครือข่ายจากทุกภาคส่วน

รวมทั้งส่วนร่วมจากนักเรียนทุนเองด้วย

โดยแบ่งออกเป็น 5 ลักษณะ ดังต่อไปนี้



1. สนับสนุนทุนการศึกษาแก่นักเรียน

การสนับสนุนทุนการศึกษาแก่นักเรียน เพื่อช่วยเหลือเยาวชนที่ขาดแคลนทุนทรัพย์ และเยาวชนที่มีความต้องการพิเศษ ให้มีโอกาสศึกษาต่ออย่างเต็มศักยภาพ ถือเป็นหัวใจสำคัญของโครงการ

ผลจากการสนับสนุนทุนการศึกษา ระหว่างปี พ.ศ. 2562-2566 เกิดผลสำคัญดังนี้

1. ประเภทของทุนที่สนับสนุน ทุนนวัตกรรมสายอาชีพชั้นสูงที่โครงการสนับสนุน ประกอบด้วย 4 ประเภท ดังแสดงใน ตาราง 3.1.1

ตาราง 3.1.1 แสดงประเภททุนที่โครงการทุนนวัตกรรมสายอาชีพชั้นสูงสนับสนุน ระหว่างปี พ.ศ. 2562-2566

ประเภททุน	กลุ่มเป้าหมาย	ปีงบประมาณให้ทุน	รายละเอียด
ทุน 5 ปี สำหรับเยาวชนที่ยากจนและด้อยโอกาส	นักเรียนชั้นมัธยมศึกษาปีที่ 3 หรือเทียบเท่า	2562-2566	ให้เรียนระดับประกาศนียบัตรวิชาชีพ (ปวช.) ต่อเนื่อง จนถึงระดับประกาศนียบัตรวิชาชีพชั้นสูง (ปวส.) และ อนุปริญญาสายอาชีพ ในสาขาที่กำหนด
ทุน 5 ปี สำหรับเยาวชนที่ยากจนและด้อยโอกาส	นักเรียนชั้นมัธยมศึกษาปีที่ 6 หรือ ปวช. 3 หรือเทียบเท่า	2562-2566	ให้เรียนระดับประกาศนียบัตรวิชาชีพชั้นสูง (ปวส.) หรือ อนุปริญญาสายอาชีพ
ทุน 1 ปี สำหรับผลิตผู้ช่วยพยาบาล/ผู้ช่วยทันตแพทย์	นักเรียนชั้นมัธยมศึกษาปีที่ 6 หรือเทียบเท่า	2563-2566	ให้เรียนระดับประกาศนียบัตรผู้ช่วยพยาบาล/ ผู้ช่วยทันตแพทย์ ระยะเวลา 1 ปี ในสาขาที่กำหนด
ทุน 2 ปี สำหรับผู้เรียนที่มีความต้องการพิเศษ (ผู้พิการ)	สำหรับนักเรียนชั้นมัธยมศึกษาปีที่ 6 หรือ ปวช. 3 หรือเทียบเท่า	2563-2566	ให้เรียนระดับประกาศนียบัตรวิชาชีพชั้นสูง (ปวส.) ในสาขาที่กำหนด

3. จำนวนนักเรียนที่ได้รับทุน รวม 11,611 คน โดยมีรายละเอียดตาม ตาราง

3.1.2

ตาราง 3.1.2 แสดงจำนวนที่ได้รับทุน รุ่นที่ 1-5 (ปี พ.ศ. 2562-2566)

ประเภททุน	จำนวน ร.ร. รุ่นที่ 1 ปวช.	จำนวน ร.ร. รุ่นที่ 1 ปวช.	จำนวน ร.ร. รุ่นที่ 2 ปวส. หรือ ผู้ช่วย พยาบาล	จำนวน ร.ร. รุ่นที่ 2 ปวช.	จำนวน ร.ร. รุ่นที่ 3 ปวส. หรือ ผู้ช่วย พยาบาล	จำนวน ร.ร. รุ่นที่ 3 ปวช.	จำนวน ร.ร. รุ่นที่ 4 ปวส. หรือ ผู้ช่วย พยาบาล ทันตแพทย์	จำนวน ร.ร. รุ่นที่ 4 ปวช.	จำนวน ร.ร. รุ่นที่ 5 ปวส. หรือ ผู้ช่วย พยาบาล ทันตแพทย์	จำนวน ร.ร. รุ่นที่ 5 ปวช.
ปกติ (ยากจนและ ด้อยโอกาส)	1,129	915	1,639	1,002	1,015	1,081	969	812	1,106	595
ความ ต้องการ พิเศษ (2 ปี)	0	0	65	0	126	0	113	0	124	0
ผู้ช่วย พยาบาล/ ผู้ช่วย ทันตแพทย์ (1 ปี)	0	0	29	0	184	0	301	0	406	0
รวม	1,129	915	1,733	1,002	1,325	1,081	1,383	812	1,636	595

ข้อมูลภูมิหลังของนักศึกษาที่ได้รับทุนในปี พ.ศ. 2562-2566 พบว่า มีภูมิลำเนาจาก 77 จังหวัด ทั่วประเทศ จากการวิเคราะห์ข้อมูลที่เกี่ยวข้องกับบิดาและมารดาของนักศึกษา พบว่า (1) ผู้รับทุนมากกว่า ร้อยละ 50 มาจากครอบครัวที่บิดาและมารดาไม่ได้อยู่ด้วยกัน (2) บิดาและมารดาของนักศึกษาทุนกว่า ร้อยละ 85.65 จบการศึกษาต่ำกว่าระดับการศึกษาภาคบังคับ (ระดับ ม.3) ดังนั้น หากนักศึกษาทุนเรียนจบหลักสูตรประกาศนียบัตรวิชาชีพชั้นสูง จะมีนักศึกษาที่ ร้อยละ 90 ที่เรียนจบการศึกษาสูงกว่าบิดาและมารดา

3. สาขาที่ศึกษา ทุนนวัตกรรมสายอาชีพชั้นสูงกำหนดเงื่อนไขการสนับสนุนทุนเฉพาะในสาขาที่กำหนดไว้ 3 กลุ่ม ได้แก่ (1) สาขาที่เป็นเป้าหมายหลักในการพัฒนาประเทศ (2) สาขาที่ขาดแคลนด้านสายอาชีพ และ (3) สาขาด้านวิทยาศาสตร์เทคโนโลยี โดยกลุ่มสาขาที่ผู้รับทุนเลือกศึกษา เรียงจากมากที่สุดจนถึงรองลงมาใน 8 อันดับแรก ได้แก่ (1) อุตสาหกรรม

(2) เกษตรกรรม (3) บริหารธุรกิจ (4) อุตสาหกรรมการท่องเที่ยว (5) เทคโนโลยีสารสนเทศ (6) ศิลปกรรม (7) คหกรรม และ (8) ผู้ช่วยพยาบาล โดยสาขาที่ผู้รับทุนศึกษาทั้งหมดรวม 52 สาขา ดังภาพ 3.1.1

ภาพ 3.1.1 แสดงสาขาที่ผู้รับทุนศึกษา



4. ผลการเรียนรู้ พบว่า นักเรียนที่รับทุนมีผลการเรียนอยู่ในระดับดีมาก โดยร้อยละ 79.75 ของนักศึกษาทุนทั้งหมด มีเกรดเฉลี่ย 3.00 - 4.00 และมีข้อสังเกตจากผลการสำรวจเพื่อติดตามประเมินผลโครงการว่า ผู้รับทุนส่วนใหญ่มีผลการเรียนดีกว่านักเรียนร่วมสถาบันที่ไม่ได้รับทุน¹

5. การออกจากการเรียนกลางคัน (Drop-out) จากการติดตามนักศึกษาที่ได้รับทุนทั้งหมด พบว่า นักศึกษาทุนประมาณ ร้อยละ 3 มีความเปราะบางต่อปัญหาในชีวิต ไม่สามารถศึกษาต่อได้จากการประสบกับปัญหาส่วนตัวหรือปัญหาครอบครัว และส่งผลกระทบต่อการศึกษา รวมถึงการขาดต้นแบบในการดำเนินชีวิต ไม่มีความมั่นใจในตัวเอง และจินตนาการถึงความสำเร็จในอนาคตของตัวเองได้ยาก

6. อัตราการมีงานทำ จากการติดตามนักศึกษาทุนรุ่นที่ 1 ระดับชั้น ปวส. และอนุปริญญา ที่จบการศึกษาในปี พ.ศ. 2564 จำนวน 1,091 คน พบว่า ในเดือนสิงหาคม 2564 นักศึกษาทุนที่ตอบแบบสอบถาม รวม 867 คน เกินครึ่ง คือ 595 คน ระบุว่า มีงานทำแล้วและศึกษาต่อ ดังข้อมูลในตาราง 3.1.3

ตาราง 3.1.3 ผลการติดตามการมีงานทำของนักศึกษาทุน รุ่นที่ 1 (สิงหาคม 2564)

สถานะการมีงานทำ	จำนวน
มีงานทำ	305
ศึกษาต่อ	290
อยู่ระหว่างการหางาน/มีแผนศึกษาต่อ	272
รวมจำนวนผู้ตอบแบบสอบถาม	867

¹ ที่มา รายงานโครงการวิจัยเพื่อติดตามผลสัมฤทธิ์ทุนนวัตกรรมสายอาชีพชั้นสูง โดย สถาบันเสริมทักษะและทรัพยากรมนุษย์ มหาวิทยาลัยธรรมศาสตร์

“นักศึกษาทุน” กับ 5 มิติความเปลี่ยนแปลง²

ร้อยละ 5-10
เป็นผู้ประกอบการเอง
โดยใช้เงินทุนจากการ
เก็บออม เช่น เปิดร้าน
รับซ่อมมอเตอร์ไซค์,
ขายของออนไลน์ ฯลฯ

มั่นใจในตัวเอง กล้าพูด
กล้าแสดงออก
มีความสามารถ
เรื่องทักษะอาชีพสูง

มีโครงการ นวัตกรรม
ชนะการประกวดแข่งขัน
ทักษะอาชีพ สร้างชื่อเสียง
ให้กับสถานศึกษา มากกว่า
นักเรียนที่ไม่ได้รับทุน
โดยได้แรงบันดาลใจสำคัญ
จาก อาจารย์ผู้ดูแล
และเงินทุนจากโครงการ

ประมาณ ร้อยละ 40
เรียนต่อปริญญาตรีทันที
โดยใช้เงินออมจากที่ได้
ทุนโครงการ

การจัดการศึกษา
สายอาชีพสำหรับผู้เรียน
ที่มีความต้องการพิเศษ
สร้าง “ความพิเศษ”
เป็นพลัง

**อิสสาหลม มะแซ วิทยาลัยเทคโนโลยีการเกษตรและ
ประมงปัตตานี** นำเงินทุนไปเปิดร้าน “หม่าล่า” จนประสบความสำเร็จ สามารถใช้เป็นทุนเรียนต่อปริญญาตรี

“ผมนำเงินที่ได้แบ่งเป็น 2 ส่วน ส่วนหนึ่งใช้เป็นทุนเปิดร้าน 3,000 บาท
รวมกับรายได้จากการทำงานพิเศษ อีกส่วนเป็นค่าใช้จ่ายเกี่ยวกับการเรียน 3,000 บาท
และกันไว้ 1,000 บาท เพื่อไว้ไวยาญมดูเงิน เป้าหมายในการออมเงินของผมคือ เก็บไว้เรียน
ต่อ อีกส่วนนำมาสร้างอาชีพเพื่อให้เงินเพิ่มพูนขึ้น ทำให้อุ่นใจได้ว่า มีเงินเก็บ
ที่ทำได้ผ่านแต่ละสถานการณ์ไปได้...”



พีรเดช ยะหล่อม วิทยาลัยเกษตรและเทคโนโลยีขอนแก่น
สั่งสมประสบการณ์กับการเลี้ยงไก่ในฟาร์มปิด โครงการ
หารายได้ ระหว่างเรียนของวิทยาลัย และแบ่งเวลาไปค้นคว้า
ความรู้เพิ่มเติมในเรื่องที่เกี่ยวข้อง เช่น โรคสัตว์ จากหนังสือ
และอินเทอร์เน็ต จนสามารถผ่านการคัดเลือกไปฝึกงานที่ประเทศ
เดนมาร์ก ในโครงการความร่วมมือของไทย-เดนมาร์กในปี พ.ศ. 2564

“ต้องขยันขันแข็ง ใฝ่ใฝ่มากขึ้นครับ ยิ่งเราลงมือทำมากขึ้น ก็จะมีทักษะที่มากขึ้น”



ณัฐภัทร แทนู วิทยาลัยเทคนิคชลบุรี

เจ้าของคะแนนสูงสุดระดับประเทศ จากการแข่งขัน
ฝีมือแรงงานแห่งชาติ ครั้งที่ 28 สาขาเทคโนโลยี
ระบบไฟฟ้าภายในอาคาร

“ผมโตมากับน้ำที่เป็นช่างไฟ/ จึงมีทักษะพื้นฐานติดตัวมา
แต่มาเริ่มจริงจังในช่วงเข้าเรียน ปวช. เพราะได้พบกับอาจารย์และช่างระดับหัวหน้า
ที่มีความเชี่ยวชาญต่างกัน แล้วผมได้เรียนรู้จากทุกคน กลายเป็นแรงบันดาลใจ
อยากฝึกฝนตนเองให้เก่งทุกด้าน ดีใจที่เป้าหมายหนึ่งได้บรรลุไปแล้ว
ครั้งหนึ่งผมได้ก้าวไปถึงอันดับ 1 ของประเทศแล้ว”



เกษณี พัทธ์กัฏวารกุล วิทยาลัยเกษตร

และเทคโนโลยีเชียงใหม่ แบ่งเงินทุนที่ได้รับออกเป็น 2 ส่วน
ส่วนแรก 4,500 เป็นค่ากินอยู่และค่าใช้จ่ายในการเรียน
อีก 3,000 บาททุกเดือนเก็บสะสมไว้โดยมีเป้าหมาย
เพื่อใช้เรียนต่อและช่วยเหลือตนเอง และทำได้สมความตั้งใจหลังเรียนจบ

“ตอนนั่ง ปวส. ได้มาต่อ ป.ตรี ดังที่ตั้งใจด้วยเงินออมจากทุนที่ได้ เคล็ดลับคือ หนักแน่นใน
เป้าหมาย และวินัย ครึ่งครัด มีแผนบริหารเงินเป็นระบบ
ตลอดช่วง 2 ปีที่รับทุน ไม่เคยมีปัญหาเรื่องการเงินเลย”



กะลง นุรภัชณีย์มัย ชูมา วิทยาลัยการอาชีพพุทธมณฑล

**นักศึกษาทุนนวัตกรรมสายอาชีพชั้นสูง สำหรับผู้เรียน
ที่มีความต้องการพิเศษ รุ่นที่ 1** สำเร็จการศึกษาระดับ
ประกาศนียบัตรวิชาชีพชั้นสูง (ปวส.) สาขาวิชาดิจิทัลกราฟิก

“อยากเป็นข้าราชการ มีเงินเดือนมั่นคง เพราะคนहुหนวกไม่ค่อยทำงานราชการเท่าไร ตัว
หนูก็เลยอยากจะสานฝันตรงนั้น พี่น้องหนูที่हुหนวกทั้ง 4 คน มันก็มีอุปสรรค แต่แม้รักทุก
คน ก็เลยมีแรงบันดาลใจ”



² ที่มา รายงานโครงการวิจัยเพื่อติดตามผลสัมฤทธิ์ทุนนวัตกรรมสายอาชีพชั้นสูง โดย สถาบันเสริมทักษะและ
ทรัพยากรมนุษย์ มหาวิทยาลัยธรรมศาสตร์

2. สนับสนุนทุนพัฒนาสถาบันการศึกษา

สถาบันการศึกษา เป็นหน่วยขับเคลื่อนสำคัญที่ทำให้ชีวิตของนักศึกษาทุนเปลี่ยนแปลงไปสู่เป้าหมายที่โครงการคาดหวัง

การสนับสนุนทุนพัฒนาสถาบันการศึกษา ซึ่งประกอบด้วย สถาบันอาชีวศึกษา วิทยาลัยชุมชน มหาวิทยาลัยเทคโนโลยีราชมงคล และ สถาบันการศึกษาสายอาชีพในลักษณะอื่น ๆ ที่เปิดสอนระดับ ปวช. ปวส. อนุปริญญา หรือ หลักสูตรประกาศนียบัตรสายอาชีพ ระหว่างปี พ.ศ. 2562 - 2566 เกิดผลสำคัญดังนี้

1. สถาบันการศึกษาที่รับทุนสนับสนุน ระหว่างปี พ.ศ. 2562 - 2566 ดังตารางที่ 3.2.1

ตาราง 3.2.1 จำนวนสถาบันการศึกษาที่ได้รับการสนับสนุนทุนจากโครงการ ระหว่างปี พ.ศ. 2562-2566

ประเภท	รุ่นที่ 1 พ.ศ. 2562	รุ่นที่ 2 พ.ศ. 2563	รุ่นที่ 3 พ.ศ. 2564	รุ่นที่ 4 พ.ศ. 2565	รุ่นที่ 5 พ.ศ. 2566
ปกติ	36	43	51	49	51
การศึกษาพิเศษ	0	5	10	9	9
หลักสูตรพยาบาล	0	1	5	10	11

ผลที่เกิดขึ้น สะท้อนให้เห็นถึงความสนใจจากสถานศึกษาต่อการเข้าร่วมโครงการ ขณะเดียวกัน การที่สถานศึกษาจำนวนหนึ่งเข้าร่วมโครงการอย่างต่อเนื่องจะเป็นปัจจัยสนับสนุนให้เกิดผลความต่อเนื่องที่ส่งผลดี ทั้งต่อการพัฒนาสถาบันการศึกษา ควบคู่ไปกับการพัฒนาระบบ ต้นแบบ และองค์ความรู้ ในการสร้างความเข้มแข็งให้กับสถานศึกษาในด้านคุณภาพการเรียนการสอนและการบริหารจัดการสถานศึกษาให้สามารถสร้างสมรรถนะ (competency) และคุณภาพชีวิตแก่นักศึกษาทุน เพื่อนำไปขยายผลสู่วงกว้างและการพัฒนา นโยบายต่อไป

2. การกระจายตัวเชิงพื้นที่ สถาบันที่ได้รับทุนสนับสนุน 131 แห่ง อยู่ใน 49 จังหวัด โดยมีการกระจายตัวครอบคลุมทุกภูมิภาคในทุกรอบของการสนับสนุนทุน ดังภาพ 3.2.1

ภาพที่ 3.2.1 สถานศึกษาที่ได้รับการสนับสนุนทุนพัฒนาสถาบันการศึกษา ระหว่างปี พ.ศ. 2562-2566

แผนที่การกระจายตัวนักศึกษาทุนนวัตกรรมสายอาชีพชั้นสูง สำหรับสถานศึกษาทั่วไปและสถานศึกษานวัตกรรม จำนวน 5 รุ่น (ตั้งแต่ปีการศึกษา 2562 - 2566)



ภาคเหนือ

- เชียงใหม่**
- มหาวิทยาลัยเทคโนโลยีราชมงคลล้านนา (รุ่น 1,2,3,4,5) (455)
 - วิทยาลัยเกษตรและเทคโนโลยีเชียงใหม่ (รุ่น 1,3,5) (149)
 - วิทยาลัยเทคโนโลยีโป่งน้ำร้อนเชียงใหม่ (รุ่น 4,5) (66)
 - วิทยาลัยเทคนิคเชียงใหม่ (รุ่น 1,2,3,4,5) (280)
 - วิทยาลัยการอาชีพจอมทอง (รุ่น 3,4,5) (100)
 - วิทยาลัยอาชีวศึกษาจันทรบุรี (รุ่น 1,3,4) (67)
 - วิทยาลัยอาชีวศึกษาเชียงใหม่ (รุ่น 5) (34)

- ตาก**
- วิทยาลัยเกษตรและเทคโนโลยีตาก (รุ่น 4,5) (262)
 - วิทยาลัยเทคนิคแม่สอด (รุ่น 3,4,5) (129)
 - วิทยาลัยเทคนิคตาก (รุ่น 1) (26)
 - วิทยาลัยชุมชนตาก (รุ่น 1,3) (42)

- พิษณุโลก**
- วิทยาลัยเทคนิคพิษณุโลก (รุ่น 1,2) (82)
 - วิทยาลัยเทคนิคสองแคว (รุ่น 1,2) (49)
 - วิทยาลัยการอาชีพนครไทย (รุ่น 2) (22)

- แพร่**
- วิทยาลัยเกษตรและเทคโนโลยีแพร่ (รุ่น 2) (24)
 - วิทยาลัยเทคนิคแพร่ (รุ่น 3) (30)
 - วิทยาลัยชุมชนแพร่ (รุ่น 3) (14)
 - วิทยาลัยอาชีวศึกษาแพร่ (รุ่น 3,4) (69)

- แม่ฮ่องสอน**
- วิทยาลัยชุมชนแม่ฮ่องสอน (รุ่น 2,4,5) (61)

- ลำปาง**
- วิทยาลัยเทคนิคศรีลำปาง (รุ่น 5) (11)

- ลำพูน**
- วิทยาลัยเกษตรและเทคโนโลยีลำพูน (รุ่น 1,3,4,5) (191)
 - วิทยาลัยเทคนิคลำพูน (รุ่น 1,2,3,4,5) (258)
 - วิทยาลัยการอาชีพป่าซาง (รุ่น 3,5) (86)

- สุโขทัย**
- วิทยาลัยเกษตรและเทคโนโลยีสุโขทัย (รุ่น 2,3) (54)
 - วิทยาลัยการอาชีพศรีสำโรง (รุ่น 1) (84)

ภาคกลาง

- กรุงเทพฯ**
- วิทยาลัยเทคโนโลยียานยนต์ (รุ่น 1) (91)
 - วิทยาลัยเทคโนโลยีสยาม (สยามเทค) (รุ่น 1,2,3,4,5) (237)
 - วิทยาลัยการอาชีพพณิชยการ (รุ่น 3) (9)
 - โรงเรียนจิตรลดาชีพสถาบันเทคโนโลยีจิตรลดา (รุ่น 1,4,5) (62)

- ฉะเชิงเทรา**
- วิทยาลัยเทคโนโลยียานยนต์โตโยต้า (รุ่น 2) (25)
 - วิทยาลัยเทคนิคจุฬารัตน์ (ลาดขวาง) (รุ่น 1) (42)
 - วิทยาลัยเทคนิคพนมสารคาม (รุ่น 2) (21)
 - วิทยาลัยการอาชีพบางปะกง (รุ่น 1) (9)

- พระนครศรีอยุธยา**
- วิทยาลัยเกษตรและเทคโนโลยีศูนย์ศิลปาชีพบางไทร (รุ่น 4) (29)
 - วิทยาลัยเทคนิคพระนครศรีอยุธยา (รุ่น 1,2,4,5) (359)

- ลพบุรี**
- วิทยาลัยเกษตรและเทคโนโลยีลพบุรี (รุ่น 5) (22)

- สมุทรปราการ**
- วิทยาลัยเทคนิคกาญจนาภิเษกสมุทรปราการ (รุ่น 2,3,4) (110)

- สมุทรสาคร**
- วิทยาลัยชุมชนสมุทรสาคร (รุ่น 1,2) (41)

- สิงห์บุรี**
- วิทยาลัยเทคนิคสิงห์บุรี (รุ่น 1,2,3,4,5) (406)

- สุพรรณบุรี**
- วิทยาลัยอาชีวศึกษาสุพรรณบุรี (รุ่น 5) (9)

- อุทัยธานี**
- วิทยาลัยชุมชนอุทัยธานี (รุ่น 1,2,3,4) (330)

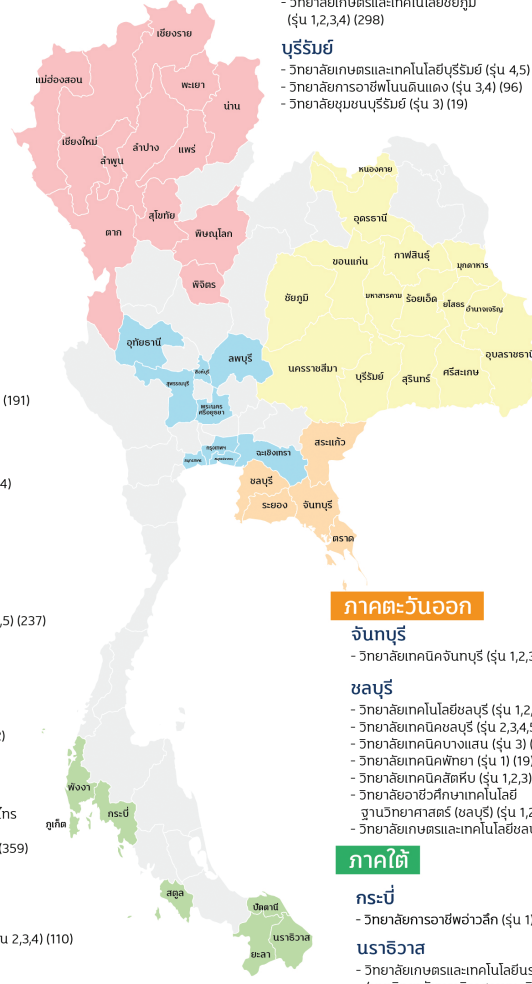
น่าน

- วิทยาลัยเทคนิคน่าน (รุ่น 2,3) (56)
- วิทยาลัยเทคนิคปัว (รุ่น 2,4,5) (182)

- พะเยา**
- วิทยาลัยการอาชีพปง (รุ่น 5) (12)

- พิจิตร**
- วิทยาลัยชุมชนพิจิตร (รุ่น 3) (21)

- เขียงราย**
- วิทยาลัยเทคนิคกาญจนาภิเษกเขียงราย (รุ่น 2,3) (140)
 - วิทยาลัยอาชีวศึกษาเขียงราย (รุ่น 5) (27)



ภาคตะวันออกเฉียงเหนือ

- กาฬสินธุ์**
- มหาวิทยาลัยกาฬสินธุ์ (รุ่น 4) (31)
 - วิทยาลัยการอาชีพกาฬสินธุ์ (รุ่น 2,3,5) (161)
 - วิทยาลัยอาชีวศึกษากาฬสินธุ์ (รุ่น 3,4) (56)

- ขอนแก่น**
- วิทยาลัยเกษตรและเทคโนโลยีขอนแก่น (รุ่น 2,3,4,5) (282)
 - วิทยาลัยเทคโนโลยีพุทธเกษม (รุ่น 4) (26)
 - วิทยาลัยเทคนิคชุมแพ (รุ่น 4,5) (60)
 - วิทยาลัยการอาชีพบ้านไผ่ (รุ่น 4) (5)

- ชัยภูมิ**
- วิทยาลัยเกษตรและเทคโนโลยีชัยภูมิ (รุ่น 1,2,3,4) (298)

- บุรีรัมย์**
- วิทยาลัยเกษตรและเทคโนโลยีบุรีรัมย์ (รุ่น 4,5) (74)
 - วิทยาลัยการอาชีพโนนดินแดง (รุ่น 3,4) (96)
 - วิทยาลัยชุมชนบุรีรัมย์ (รุ่น 3) (19)

- นครราชสีมา**
- มหาวิทยาลัยเทคโนโลยีราชมงคลอีสาน (รุ่น 2,3,4,5) (306)
 - วิทยาลัยเกษตรและเทคโนโลยีนครราชสีมา (รุ่น 4,5) (42)
 - วิทยาลัยเทคนิคปากช่อง (รุ่น 1,2) (220)

- มหาสารคาม**
- วิทยาลัยเกษตรและเทคโนโลยีมหาสารคาม (รุ่น 2,3,4,5) (141)

- มุกดาหาร**
- วิทยาลัยชุมชนมุกดาหาร (รุ่น 3,4,5) (80)

- ยโสธร**
- วิทยาลัยเกษตรและเทคโนโลยียโสธร (รุ่น 3) (29)
 - วิทยาลัยเทคนิคลิงนกกา (รุ่น 3) (31)
 - วิทยาลัยชุมชนยโสธร (รุ่น 3) (3)

- ร้อยเอ็ด**
- วิทยาลัยเกษตรและเทคโนโลยีร้อยเอ็ด (รุ่น 2) (24)

- ศรีสะเกษ**
- วิทยาลัยเกษตรและเทคโนโลยีศรีสะเกษ (รุ่น 2,4,5) (145)
 - วิทยาลัยเทคนิคกันทรลักษ์ (รุ่น 3,4) (73)
 - วิทยาลัยสารพัดช่างศรีสะเกษ (รุ่น 4,5) (31)

- สุรินทร์**
- วิทยาลัยสารพัดช่างสุรินทร์ (รุ่น 5) (22)

- หนองคาย**
- วิทยาลัยการอาชีพหนองคาย (รุ่น 5) (22)

- อำนาจเจริญ**
- วิทยาลัยเทคนิคอำนาจเจริญ (รุ่น 1,2,3,4,5) (421)

- อุดรธานี**
- วิทยาลัยเกษตรและเทคโนโลยีอุดรธานี (รุ่น 2,3,4) (89)
 - วิทยาลัยเทคโนโลยีบริหารธุรกิจอุดรธานี (รุ่น 2) (44)
 - วิทยาลัยเทคโนโลยีอีสานเหนือ (รุ่น 1) (288)
 - วิทยาลัยเทคนิคกาญจนาภิเษกอุดรธานี (รุ่น 4) (18)

- อุบลราชธานี**
- วิทยาลัยเทคนิคอุบลราชธานี (รุ่น 4,5) (42)
 - วิทยาลัยการอาชีพอุบลราชธานี (รุ่น 3,4,5) (124)
 - วิทยาลัยอาชีวศึกษาอุบลราชธานี (รุ่น 4,5) (68)
 - วิทยาลัยสารพัดช่างอุบลราชธานี (รุ่น 5) (25)

- อุบลราชธานี**
- วิทยาลัยเกษตรและเทคโนโลยีอุบลราชธานี (รุ่น 2,3,4,5) (134)
 - วิทยาลัยเทคนิคนครอุบลราชธานี (รุ่น 5) (22)
 - วิทยาลัยเทคนิคตรการพิบูล (รุ่น 5) (11)

ภาคตะวันออก

- จันทบุรี**
- วิทยาลัยเทคนิคจันทบุรี (รุ่น 1,2,3) (86)

- ชลบุรี**
- วิทยาลัยเทคโนโลยีชลบุรี (รุ่น 1,2,3,4) (180)
 - วิทยาลัยเทคนิคชลบุรี (รุ่น 2,3,4,5) (96)
 - วิทยาลัยเทคนิคบางแสน (รุ่น 3) (16)
 - วิทยาลัยเทคนิคพิทยา (รุ่น 1) (19)
 - วิทยาลัยเทคนิคสัตหีบ (รุ่น 1,2,3) (109)
 - วิทยาลัยอาชีวศึกษาเทคโนโลยีฐานวิทยาศาสตร์ (ชลบุรี) (รุ่น 1,2) (21)
 - วิทยาลัยเกษตรและเทคโนโลยีชลบุรี (รุ่น 5) (35)

- ระยอง**
- วิทยาลัยเทคนิคระยอง (รุ่น 2) (30)

- สระแก้ว**
- วิทยาลัยเทคนิคสระแก้ว (รุ่น 2) (21)

- ตราด**
- วิทยาลัยเทคนิคตราด (รุ่น 1,2) (48)

- ชลบุรี**
- วิทยาลัยชุมชนตราด (รุ่น 1,2,3,4) (56)

ภาคใต้

- กระบี่**
- วิทยาลัยการอาชีพชาวศึก (รุ่น 1) (17)

- นราธิวาส**
- วิทยาลัยเกษตรและเทคโนโลยีนราธิวาส (มหาวิทยาลัยนราธิวาสราชนครินทร์) (รุ่น 2,3,4,5) (223)
 - วิทยาลัยเทคนิคนราธิวาส (มหาวิทยาลัยนราธิวาสราชนครินทร์) (รุ่น 4,5) (57)
 - วิทยาลัยชุมชนนราธิวาส (รุ่น 2,4,5) (118)

- ภูเก็ต**
- วิทยาลัยเทคนิคกลาง (รุ่น 5) (21)

- ยะลา**
- วิทยาลัยชุมชนยะลา (รุ่น 1,2,3) (63)

- สตูล**
- วิทยาลัยชุมชนสตูล (รุ่น 1,2,3,5) (136)

- พังงา**
- วิทยาลัยเทคนิคพังงา (รุ่น 1,2,3,4,5) (261)

- ปัตตานี**
- วิทยาลัยเทคโนโลยีการเกษตรและประมงปัตตานี (รุ่น 1,2) (350)
 - วิทยาลัยชุมชนปัตตานี (รุ่น 3) (32)
 - วิทยาลัยอาชีวศึกษาปัตตานี (รุ่น 5) (20)

3. ลักษณะพิเศษของสถานศึกษาที่ได้รับทุน ตั้งแต่ปี พ.ศ. 2563 เป็นต้นมา โครงการได้กำหนดให้มีการสนับสนุนทุนแก่สถานศึกษาเพิ่มเติมใน 2 ลักษณะ ได้แก่

- 1) **สถาบันที่จัดการศึกษาสายอาชีพเพื่อสร้างโอกาสแก่นักศึกษาผู้มีความต้องการพิเศษทางการเรียนรู้** โดยหมายรวมถึงเยาวชนที่มีความพิการทางด้านร่างกายหรือด้านสติปัญญา พร้อมกับดำเนินการวิจัยเชิงปฏิบัติการ (action research) การวางระบบการจัดการเรียนการสอนสายอาชีพศึกษา และการส่งเสริมการมีงานทำสำหรับเยาวชนผู้พิการ
- 2) **สถาบันที่จัดการเรียนการสอนในลักษณะของหลักสูตรประกาศนียบัตรสายอาชีพในสาขาขาดแคลน** ได้แก่ สาขาผู้ช่วยพยาบาล สาขาผู้ช่วยทันตแพทย์

ผลที่เกิดขึ้น คือ จำนวนสถาบันลักษณะพิเศษที่ได้รับทุนมีจำนวนเพิ่มขึ้นเป็นลำดับ ดังแสดงใน ตารางที่ 3.2.2 สะท้อนให้เห็นถึงความความสนใจจากสถานศึกษาต่อการเข้าร่วมโครงการ พร้อมกับการเปิดโอกาสในการศึกษาสายอาชีพให้แก่เยาวชนที่มีความต้องการพิเศษทางการเรียนรู้ ควบคู่ไปกับการพัฒนาศักยภาพให้เยาวชนที่ขาดโอกาสทางการศึกษาเข้าร่วมเป็นกำลังสำคัญในการพัฒนาประเทศในสาขาที่สังคมต้องการและยังขาดแคลน

ภาพที่ 3.2.3 สถานศึกษาสำหรับผู้ช่วยพยาบาล/ผู้ช่วยทันตแพทย์ที่ได้รับทุนพัฒนาสถาบันการศึกษา
ในปี พ.ศ. 2563-2566

**แผนการกระจายตัวนักศึกษาทุนนวัตกรรมสายอาชีพชั้นสูง
สำหรับหลักสูตรผู้ช่วยพยาบาล/ผู้ช่วยทันตแพทย์ จำนวน 4 รุ่น
(ตั้งแต่ปีการศึกษา 2563 - 2566)**



ภาคเหนือ

เชียงใหม่

คณะพยาบาลศาสตร์แมคคอร์มิค มหาวิทยาลัยพายัพ

- รุ่นที่ 3 ประเภท 1 ปี
- ประกาศนียบัตรผู้ช่วยพยาบาล (38)
- รุ่นที่ 4 ประเภท 1 ปี
- ประกาศนียบัตรผู้ช่วยพยาบาล (59)
- รุ่นที่ 5 ประเภท 1 ปี
- ประกาศนียบัตรผู้ช่วยพยาบาล (56)

เชียงราย

สำนักวิชาพยาบาลศาสตร์ มหาวิทยาลัยแม่ฟ้าหลวง

- รุ่นที่ 3 ประเภท 1 ปี
- ประกาศนียบัตรผู้ช่วยพยาบาล (31)
- รุ่นที่ 4 ประเภท 1 ปี
- ประกาศนียบัตรผู้ช่วยพยาบาล (32)

คณะพยาบาลศาสตร์ วิทยาลัยเชียงราย

- รุ่นที่ 5 ประเภท 1 ปี
- ประกาศนียบัตรผู้ช่วยพยาบาล (25)

พียงุโถก

คณะพยาบาลศาสตร์ มหาวิทยาลัยนเรศวร

- รุ่นที่ 4 ประเภท 1 ปี
- ประกาศนียบัตรผู้ช่วยพยาบาล (39)
- รุ่นที่ 5 ประเภท 1 ปี
- ประกาศนียบัตรผู้ช่วยพยาบาล (34)

ภาคตะวันออกเฉียงเหนือ

ขอนแก่น

คณะพยาบาลศาสตร์ มหาวิทยาลัยขอนแก่น

- รุ่นที่ 3 ประเภท 1 ปี
- ประกาศนียบัตรผู้ช่วยพยาบาล (59)
- รุ่นที่ 5 ประเภท 1 ปี
- ประกาศนียบัตรผู้ช่วยพยาบาล (65)

คณะทันตแพทยศาสตร์ มหาวิทยาลัยขอนแก่น

- รุ่นที่ 4 ประเภท 1 ปี
- ประกาศนียบัตรผู้ช่วยพยาบาล (27)
- รุ่นที่ 5 ประเภท 1 ปี
- ประกาศนียบัตรผู้ช่วยพยาบาล (27)

คณะพยาบาลศาสตร์วิทยาลัยบัณฑิตเอเซีย

- รุ่นที่ 4 ประเภท 1 ปี
- ประกาศนียบัตรผู้ช่วยพยาบาล (32)
- รุ่นที่ 5 ประเภท 1 ปี
- ประกาศนียบัตรผู้ช่วยพยาบาล (41)

วิทยาลัยพยาบาลบรมราชชนนีนขอนแก่น

- รุ่นที่ 3 ประเภท 1 ปี
- หลักสูตรประกาศนียบัตรผู้ช่วยพยาบาล (หลักสูตรใหม่) (21)
- รุ่นที่ 4 ประเภท 1 ปี
- ประกาศนียบัตรผู้ช่วยพยาบาล (26)

ชัยภูมิ

คณะพยาบาลศาสตร์ มหาวิทยาลัยราชภัฏชัยภูมิ

- รุ่นที่ 4 ประเภท 1 ปี
- ประกาศนียบัตรผู้ช่วยพยาบาล (12)

นครราชสีมา

คณะพยาบาลศาสตร์ มหาวิทยาลัยวงษ์ชวลิตกุล

- รุ่นที่ 4 ประเภท 1 ปี
- ประกาศนียบัตรผู้ช่วยพยาบาล (22)

อุบลราชธานี

คณะพยาบาลศาสตร์ มหาวิทยาลัยอุบลราชธานี

- รุ่นที่ 5 ประเภท 1 ปี
- ประกาศนียบัตรผู้ช่วยพยาบาล (36)

ภาคกลาง

กรุงเทพฯ

วิทยาลัยพยาบาลศาสตร์อัครราชกุมารี ราชวิทยาลัยจุฬารังษี

- รุ่นที่ 5 ประเภท 1 ปี
- ประกาศนียบัตรผู้ช่วยพยาบาล (27)

คณะพยาบาลศาสตร์ มหาวิทยาลัยศรีนครินทรวิโรฒ

- รุ่นที่ 5 ประเภท 1 ปี
- ประกาศนียบัตรผู้ช่วยพยาบาล (24)

ภาคตะวันออก

ชลบุรี

คณะพยาบาลศาสตร์ มหาวิทยาลัยบูรพา

- รุ่นที่ 2 ประเภท 1 ปี
- ประกาศนียบัตรผู้ช่วยพยาบาล (29)
- รุ่นที่ 4 ประเภท 1 ปี
- ประกาศนียบัตรผู้ช่วยพยาบาล (22)
- รุ่นที่ 5 ประเภท 1 ปี
- ประกาศนียบัตรผู้ช่วยพยาบาล (14)

ภาคใต้

นราธิวาส

คณะพยาบาลศาสตร์ มหาวิทยาลัยนราธิวาสราชนครินทร์

- รุ่นที่ 4 ประเภท 1 ปี
- ประกาศนียบัตรผู้ช่วยพยาบาล (30)
- รุ่นที่ 5 ประเภท 1 ปี
- ประกาศนียบัตรผู้ช่วยพยาบาล (57)

ปัตตานี

คณะพยาบาลศาสตร์ มหาวิทยาลัยสงขลานครินทร์วิทยาเขตปัตตานี

- รุ่นที่ 3 ประเภท 1 ปี
- หลักสูตรประกาศนียบัตรผู้ช่วยพยาบาล (หลักสูตรใหม่) พ.ศ. 2562 (35)

**นักศึกษา
ทุนผู้ช่วยพยาบาลทันตแพทย์
จำนวน 920 คน
จาก 16 สถาบันการศึกษา
กระจายตัวใน 11 จังหวัด**

4. การสนับสนุนทุนเชิงรุก (Strategic Grant) ในปี พ.ศ. 2563 โครงการเริ่มต้นการสนับสนุนทุนเชิงรุก ที่มุ่งให้การสนับสนุนทุนสถาบันที่มีโครงการความร่วมมือผลิตบุคลากรให้กับบริษัทที่มีความชัดเจน โดยให้ความสำคัญกับการผลิตกำลังคนในเขตพัฒนาเศรษฐกิจภาคตะวันออก (EEC)

ผลที่เกิดขึ้น คือ เกิดการสนับสนุนทุนเชิงรุกเพื่อตอบโจทย์การพัฒนาเศรษฐกิจและอุตสาหกรรม 4.0 กับสถานศึกษาสายอาชีพ ภายใต้ความร่วมมือกับ สำนักงานคณะกรรมการนโยบายเขตพัฒนาเศรษฐกิจภาคตะวันออก (EEC) จำนวน 15 แห่ง ใน 3 จังหวัด ได้แก่ ชลบุรี ระยอง และฉะเชิงเทรา จำนวน 769 ทุน

แผนที่การกระจายตัวของนักศึกษาทุน โครงการทุนนวัตกรรม สายอาชีพชั้นสูง ในพื้นที่ EEC รวม 15 แห่ง ใน 3 จังหวัด



ฉะเชิงเทรา จำนวน 4 วิทยาลัย

- วิทยาลัยเทคโนโลยียานยนต์โตโยต้า 25 คน
-สำเร็จการศึกษาแล้วทั้งหมด
- วิทยาลัยเทคนิคจุฬารักษ์ (ลาดขวาง) 42 คน
-สำเร็จการศึกษาแล้วทั้งหมด
- วิทยาลัยเทคนิคพนมสารคาม 21 คน
-สำเร็จการศึกษาแล้วทั้งหมด
- วิทยาลัยการอาชีพบางปะกง 9 คน
-สำเร็จการศึกษาแล้วทั้งหมด

ชลบุรี จำนวน 7 วิทยาลัย

- วิทยาลัยเทคโนโลยีชลบุรี 179 คน
- สำเร็จการศึกษา 43 คน
- กำลังศึกษาอยู่ 136 คน
- วิทยาลัยเทคนิคบางแสน 15 คน
-กำลังศึกษาอยู่ 15 คน
- วิทยาลัยเทคนิคพัทยา 16 คน
-สำเร็จการศึกษาแล้ว 2 คน
-กำลังศึกษาอยู่ 14 คน
- วิทยาลัยเทคนิคชลบุรี 96 คน
- สำเร็จการศึกษา 42 คน
- กำลังศึกษาอยู่ 54 คน
- วิทยาลัยเทคนิคสัตหีบ 104 คน
-สำเร็จการศึกษาแล้ว 64 คน
-กำลังศึกษาอยู่ 40 คน
- วิทยาลัยอาชีวศึกษาเทคโนโลยีฐานวิทยาศาสตร์ (ชลบุรี) 21 คน
-สำเร็จการศึกษาแล้ว 20 คน
-กำลังศึกษาอยู่ 1 คน
- วิทยาลัยเกษตรและเทคโนโลยีชลบุรี 35 คน
-กำลังศึกษาอยู่ 35 คน

ระยอง จำนวน 1 วิทยาลัย

- วิทยาลัยเทคนิคระยอง 30 คน
-สำเร็จการศึกษาแล้วทั้งหมด



กระจายตัวใน

3 จังหวัด

15 สถานศึกษา

769 คน

สำเร็จการศึกษา 388 คน
กำลังศึกษาอยู่ 381 คน

สำหรับผู้เรียนที่มีความต้องการพิเศษ 111 คน
สำเร็จการศึกษา 39 คน กำลังศึกษาอยู่ 72 คน

ชลบุรี จำนวน 2 วิทยาลัย

- วิทยาลัยเทคโนโลยีพระมหาไถ่ พัทยา 66 คน
-สำเร็จการศึกษาแล้ว 27 คน
-กำลังศึกษาอยู่ 39 คน
- วิทยาลัยเทคนิคบางแสน 45 คน
-สำเร็จการศึกษาแล้ว 12 คน
-กำลังศึกษาอยู่ 33 คน

หลักสูตรผู้ช่วยพยาบาล

- ชลบุรี คณะพยาบาลศาสตร์ มหาวิทยาลัยบูรพา 65 คน
-สำเร็จการศึกษาแล้ว 51 คน
-กำลังศึกษาอยู่ 14 คน

ในปี 2565-2566 โครงการเริ่มต้นการสนับสนุนสถานศึกษาขนาดมัธยมศึกษา ที่สนับสนุนสถาบัน การศึกษาที่มุ่งมั่นยกระดับผลลัพธ์การทำงานสนับสนุนผู้ขาดแคลนทุนทรัพย์และผู้ด้อยโอกาสให้ ได้รับการศึกษาและพัฒนาให้เป็นฐานกำลังคนในการพัฒนาประเทศไทย 4.0 มีการบูรณาการ ทำงานร่วมกันกับว่าที่นายจ้างที่พัฒนาเชิงระบบทั้งมิติ เศรษฐกิจ การศึกษา และเชิงนิเวศ ที่สามารถนำไปสู่การเป็นแหล่งเรียนรู้ได้

ผลที่เกิดขึ้น คือ เกิดการสนับสนุนทุนเชิงรุกเพื่อพัฒนาสถานศึกษาต้นแบบตบโจทย์ การพัฒนาเศรษฐกิจและอุตสาหกรรม 4.0 กับสถานศึกษาสายอาชีพ และความร่วมมือกับ ภาคเอกชน จำนวน 6 แห่ง 11 สาขา กระจายใน 8 จังหวัด จำนวน 475 ทุน

5. การดูแลความเป็นอยู่และสวัสดิภาพของผู้รับทุนให้จบตามกำหนด เวลา

นักศึกษาทุนไม่อาจก้าวไปสู่ความสำเร็จได้หากไม่บรรลุความต้องการพื้นฐานทางร่างกาย อารมณ์ และสังคม ที่สอดคล้องและเหมาะสมกับช่วงวัย นอกจากนี้ การสร้างสุขภาพกาย สุขภาพจิต และสุขนิสัยที่ดี ยังเป็นการปลูกฝังวิถีชีวิตและบ่มเพาะให้เกิดพลเมืองที่มีคุณภาพ อีกด้วย

ผลที่เกิดขึ้น การพัฒนาระบบดูแลความเป็นอยู่และสวัสดิภาพของผู้รับทุนให้สามารถ เรียนจบตามกำหนดเวลา โดยทีมหนุนเสริมได้สังเคราะห์และถอดบทเรียนการทำงานจนได้รูปแบบ การดูแล ผู้รับทุน มีองค์ประกอบที่สำคัญที่ทำให้การดูแลความเป็นอยู่ ประสบความสำเร็จ รูปแบบนี้เรียกว่า “We care you : ใส่ใจดูแล” ซึ่งจะต้องมีเครือข่ายการทำงานร่วมกันและความร่วมมือระหว่างสถานศึกษา บ้าน ชุมชน ซึ่งแยกออกจากกันไม่ได้ ประกอบกับการสร้างจิตสำนึกที่ดีให้กับนักเรียน นักศึกษาทั้งในขณะที่อยู่ในสถานศึกษา บ้าน ชุมชน หรือ เมื่อเข้าไปอยู่สถานประกอบการ รูปแบบนี้เรียกว่า “Sense of place : ความสำนึกต่อพื้นที่” ดังแสดงใน ภาพ 3.2.4

ภาพ 3.2.4 รูปแบบการพัฒนาระบบดูแลความเป็นอยู่และสวัสดิภาพของผู้รับทุนให้จบตามกำหนดเวลา



เครือข่ายความร่วมมือจาก 3 ฝ่าย

การดูแลความเป็นอยู่และสวัสดิภาพของผู้รับทุนต้องอาศัยเครือข่ายความร่วมมือจากทุกฝ่ายที่เกี่ยวข้องทั้งในสถานศึกษา พ่อแม่ ผู้ปกครอง และคนในชุมชน ต่างก็มีความสำคัญในการเป็นส่วนหนึ่งของการดูแลนักเรียน นักศึกษาทุน โดยความร่วมมือในระบบดูแลสวัสดิภาพและความเป็นอยู่ของนักเรียน นักศึกษาทุน กศส. ประกอบด้วย 3 ฝ่าย ดังนี้

1. สถานศึกษา (School) ในรูปแบบนี้จะเรียกว่า “ครูพี่ ครูหมอ ครูพ่อครูแม่” ซึ่งการดูแลนักเรียน นักศึกษานั้น ครู ผู้บริหาร บุคลากรในสถานศึกษาทำหน้าที่หลายบทบาท ดังนี้

- **ครูพี่** คือ การทำให้นักเรียน นักศึกษา รู้สึกเหมือนกับได้รับการดูแลจากพี่ จากคนในครอบครัว จนเกิดความไว้วางใจที่จะปรึกษาเรื่องราวต่างๆ ได้
- **ครูหมอ** คือ การที่ครู ผู้บริหาร บุคลากรสามารถให้การช่วยเหลือเบื้องต้นแก่นักเรียน นักศึกษาเมื่อประสบปัญหาทางด้านสภาวะจิตใจ ความเครียด ภาวะซึมเศร้า ซึ่งสถานศึกษาสามารถส่งเสริมให้ครู บุคลากรเข้ารับการอบรมในด้านการให้คำแนะนำ ปรึกษา หรือการดูแลเบื้องต้นสำหรับผู้ที่มีการซึมเศร้า เพื่อให้สามารถสังเกตเห็นอาการ ความผิดปกติของนักเรียน นักศึกษา แล้วให้การดูแล ช่วยเหลือเบื้องต้นได้ก่อนส่งต่อให้กับผู้เชี่ยวชาญ โค้ช หรือนักจิตวิทยาในพื้นที่ต่อไป
- **ครูพ่อครูแม่** คือ การที่ครู ผู้บริหาร บุคลากรดูแลนักเรียน นักศึกษาเสมือนกับพ่อแม่ดูแลลูก เพราะตลอดระยะเวลาของการเป็นนักเรียน นักศึกษาทุนจะได้รับการดูแลเป็นอย่างดี มีการจัดกิจกรรมต่าง ๆ ที่ส่งเสริมให้นักเรียน นักศึกษาสามารถปรับตัวให้เข้ากับสังคมใหม่ กลุ่มเพื่อนใหม่ และสภาพแวดล้อมใหม่เพื่อให้นักเรียน นักศึกษาได้รับความอบอุ่นเหมือนอยู่กับครอบครัว

2. บ้าน (Home) ได้แก่ พ่อแม่ ที่เป็นผู้ดูแลหลักของนักเรียน นักศึกษา รวมถึงผู้ปกครองที่เป็นเครือญาติ ที่ให้ความอุปถัมภ์ สถาบันครอบครัว และเครือข่ายผู้ปกครอง ทั้งหมดรวมเรียกว่ากลุ่ม “ผู้ปกครอง” ซึ่งมีความสำคัญอย่างมากที่จะให้ความร่วมมือกับทางสถานศึกษาในการดูแลความเป็นอยู่ของนักเรียน นักศึกษาในทุก ๆ ด้าน ทั้งนี้ ผู้ปกครองมีบทบาทหน้าที่ในการอบรมดูแลและเป็นแบบอย่างที่ดีในการดำรงชีวิต ให้ความรัก ความเข้าใจ และให้ความอบอุ่น สนับสนุนให้ความร่วมมือกับสถานศึกษาในการวางแผน ดูแลช่วยเหลือนักเรียน นักศึกษา

3. ชุมชน (Community) ได้แก่ โค้ช นักจิตวิทยาในพื้นที่ที่จะคอยประสานความร่วมมือกับสถานศึกษา ในการดูแล ช่วยเหลือนักเรียน นักศึกษาที่จำเป็นต้องได้รับการดูแลจากผู้เชี่ยวชาญเฉพาะทาง รวมถึง ผู้นำชุมชน คนในชุมชน ที่จะให้ความร่วมมือกับสถานศึกษา และผู้ปกครองในการสอดส่องดูแล นักเรียน นักศึกษาคุณให้ประพฤติตนเป็นพลเมืองดีของชุมชน สังคม

องค์ประกอบของ We care you : ใส่ใจดูแล

การดูแลความเป็นอยู่และสวัสดิภาพของผู้รับทุนให้จบตามกำหนดเวลา นอกจากจะมีเกิดจากความร่วมมือของเครือข่ายทั้ง 3 ฝ่ายแล้ว ยังมีองค์ประกอบ 8 องค์ประกอบที่ส่งผลให้การดูแลนักเรียน นักศึกษาเกิดประสิทธิภาพมากยิ่งขึ้น ดังรายละเอียดต่อไปนี้

องค์ประกอบที่ 1 ทักษะการใช้ชีวิต

- 1.1 กิจกรรมการปรับตัวและเข้าสังคม ทำงานเป็นทีม
- 1.2 กิจกรรมฝึกการคิดเป็นระบบหรือการคิดเชิงระบบ

องค์ประกอบที่ 2 ทักษะการเงิน

- 2.1 ส่งเสริมการออมเงิน
- 2.2 จัดทำบัญชีรายรับรายจ่ายประจำวัน
- 2.3 มีระบบควบคุมการใช้จ่ายเงิน (ผู้ควบคุม ระบบควบคุม)

องค์ประกอบที่ 3 ทักษะด้านวิชาการ

- 3.1 พัฒนาทักษะภาษาต่างประเทศเพื่อให้สอดคล้องกับความต้องการของสถานประกอบการในยุคศตวรรษที่ 21
- 3.2 พัฒนาทักษะคอมพิวเตอร์และเทคโนโลยีสารสนเทศและการสื่อสาร ทักษะการเรียนรู้ดิจิทัล (Digital Literacy) ได้อย่างมีประสิทธิภาพในระดับมาตรฐานสากล
- 3.3 อบรมอาชีพเพื่อหารายได้ระหว่างเรียนตามสาขาวิชาที่เรียน

องค์ประกอบที่ 4 การดูแลความเป็นอยู่

- 4.1 คณะกรรมการดูแลนักเรียน นักศึกษา
- 4.2 การดูแลหอพัก อาจมีการตั้งกฎกติกาหรือธรรมนูญหอพักขึ้นมา และดูแลโดยครูประจำหอพัก
- 4.3 การเยี่ยมบ้านนักศึกษา



องค์ประกอบที่ 5 การป้องกันการออกกลางคัน

- 5.1 ระบบเช็คชื่อนักศึกษา
- 5.2 มาตรการป้องกันปัญหาต่าง ๆ เช่น ยาเสพติด ชู้สาว การพนัน
- 5.3 การเสริมทักษะวิชาการ เช่น กิจกรรมสอนเสริม เตรียมความพร้อมด้านวิชาการให้กับนักศึกษา ก่อนเข้าเรียน กิจกรรมพี่สอนน้อง

องค์ประกอบที่ 6 การให้คำปรึกษาและแนะนำ

เป็นอีกรูปแบบของการให้ความช่วยเหลือนักเรียน นักศึกษา โดยมีวัตถุประสงค์ 4 ประการ คือ 1) การเปลี่ยนแปลงความรู้สึกที่ไม่ดีให้ดีขึ้นโดยมีเหตุผล 2) การเพิ่มความเข้าใจในตนเอง ผู้อื่นและสิ่งแวดล้อม 3) ช่วยให้การตัดสินใจมีประสิทธิภาพ และ 4) การสามารถนำแนวคิดที่ได้จากการตัดสินใจไปปฏิบัติอย่างเหมาะสมไม่ว่าจะเป็นความรู้สึก พฤติกรรม บุคลิกภาพ และอื่น ๆ

องค์ประกอบที่ 7 การส่งต่อเพื่อดูแลช่วยเหลือ แบ่งเป็น 2 แบบ คือ

- 7.1 การส่งต่อภายใน โดยบันทึกการส่งนักเรียน นักศึกษาไปยังครูหรือผู้ที่เกี่ยวข้องในการช่วยเหลือนักเรียน นักศึกษาต่อไป เช่น ครูแนะแนว ครูปกครอง ครูประจำวิชา ครูพยาบาล เป็นต้น
- 7.2 การส่งต่อภายนอก ครูแนะแนวหรือฝ่ายปกครองเป็นผู้ดำเนินการส่งต่อไปยังผู้เชี่ยวชาญภายนอก

องค์ประกอบที่ 8 การสร้างแรงบันดาลใจ

นักศึกษาทุนของ กสศ. คือ บุคคลที่ได้รับโอกาสในการเข้าทางการศึกษา จึงควรได้ทำความเข้าใจกับแนวทางการปฏิบัติตนในฐานะการเป็นผู้รับทุนที่จะได้รับการส่งเสริม พัฒนา และโอกาสที่ดี ๆ ในการศึกษาต่อเป็นผู้ที่มีความรู้ ความสามารถในการประกอบอาชีพ ตามความถนัด ความสนใจ มีศักยภาพที่จะพึ่งพาตนเองในการดำรงชีวิต รวมถึงการสร้างรายได้ และการดูแลครอบครัวในอนาคตเมื่อสำเร็จการศึกษาไปแล้ว



แนวทางการสร้าง Sense of Place : ความสำนึกต่อพื้นที่

การสร้างความสำนึกหรือจิตสำนึกต่อพื้นที่ให้กับนักเรียน นักศึกษาทุน เริ่มจากการส่งเสริมกิจกรรมต่างๆ ให้นักเรียน นักศึกษาได้ทำร่วมกับในสถานศึกษา (School) บ้าน (Home) ขยายผลไปสู่การทำกิจกรรมร่วมกับชุมชน (Community) และเมื่อนักเรียน นักศึกษาไปฝึกประสบการณ์วิชาชีพ หรือไปประกอบการอาชีพ ในสถานประกอบการ (Company) ก็ยังคงต้องมีความสำนึกหรือจิตสำนึกที่ดีต่อพื้นที่เหล่านั้นด้วย ตัวอย่างเช่นกิจกรรมจิตอาสา จิตสาธารณะ การบำเพ็ญประโยชน์ และกิจกรรมเข้าถึงชุมชน เป็นต้น

6. การพัฒนารูปแบบการส่งเสริมการจัดการเรียนการสอนให้มีคุณภาพ มีขั้นตอนในการดำเนินการ ดังนี้

1. ศึกษาข้อมูล แนวคิด ทฤษฎี สัมภาษณ์และประชุมผู้ที่เกี่ยวข้องทั้งผู้บริหาร ครูอาจารย์ เพื่อสอบถามข้อมูลเกี่ยวกับกระบวนการจัดการเรียนการสอนให้มีคุณภาพ ทั้งในส่วนของแผนการเรียน รูปแบบการเรียนการสอน การฝึกประสบการณ์วิชาชีพพร้อมกับสถานประกอบการเพื่อสังเคราะห์องค์ประกอบที่ใช้สำหรับเป็นแนวทางในการร่างรูปแบบการจัดการเรียนการสอน
2. ร่างรูปแบบการส่งเสริมการจัดการเรียนการสอนให้มีคุณภาพ โดยมีองค์ประกอบของร่างรูปแบบ ดังนี้ 1) วิเคราะห์สมรรถนะ 2) ออกแบบการเรียนการสอน 3) จัดการเรียนการสอน และ 4) ทดสอบมาตรฐานโดยทำการร่างรูปแบบการจัดการเรียนการสอนตามองค์ประกอบที่ได้สังเคราะห์มา
3. ตรวจสอบร่างรูปแบบการส่งเสริมการจัดการเรียนการสอนให้มีคุณภาพ ด้วยการจัดประชุมกลุ่มและใช้เทคนิคการสนทนากลุ่ม (Focus group) โดยนำเสนอร่างรูปแบบที่พัฒนาขึ้นให้กับผู้ที่เกี่ยวข้องได้พิจารณาตรวจสอบ พร้อมทั้งนำข้อเสนอแนะต่าง ๆ จากการสนทนากลุ่มมาใช้ในการปรับปรุงร่างรูปแบบฯ ให้มีความสมบูรณ์ยิ่งขึ้น
4. ได้รูปแบบการส่งเสริมการจัดการเรียนการสอนให้มีคุณภาพที่ผ่านการพิจารณาจากผู้ที่เกี่ยวข้อง ซึ่งสามารถนำไปใช้เป็นแนวทางในการจัดการเรียนการสอนเพื่อพัฒนาผู้เรียนให้มีความรู้ ทักษะ และสมรรถนะวิชาชีพ

การพัฒนารูปแบบการส่งเสริมการจัดการเรียนการสอนให้มีคุณภาพ จากกรลงพื้นที่ติดตาม หนุนเสริม สนับสนุนการดำเนินการจัดการเรียนการสอนจากคณะหนุนเสริม ทำให้ได้ข้อมูลการจัดการเรียนการสอน และนำข้อมูลที่ได้มาสังเคราะห์เพื่อพัฒนารูปแบบการส่งเสริมการจัดการเรียนการสอนให้มีคุณภาพ โดยรูปแบบมีรายละเอียดในการดำเนินการ ดังแสดงใน ภาพ 3.2.5 ดังนี้

ภาพ 3.2.5 รูปแบบการส่งเสริมการจัดการเรียนการสอนให้มีคุณภาพ



1. **วิเคราะห์สมรรถนะวิชาชีพ** เพื่อให้ได้ความรู้ ทักษะ และทัศนคติที่ต้องใช้ในงานอาชีพ โดยอาจนำมาตรฐานอาชีพที่มีอยู่ของหน่วยงานภายนอก เช่น กรมพัฒนาฝีมือแรงงาน สถาบันคุณวุฒิวิชาชีพ (สคช.) สถานประกอบการ มาเป็นใช้เป็นแนวทางในการกำหนดรายการความรู้ และรายการทักษะที่นักศึกษาจำเป็นต้องได้รับการฝึก เพื่อให้เกิดสมรรถนะในงานอาชีพนั้น ๆ
2. **ออกแบบการเรียนการสอน** โดยนำรายวิชาในหลักสูตรมาจัดกลุ่มเพื่อกำหนดเป็นสมรรถนะกลุ่มรายวิชา แล้วพัฒนาเป็นโมดูลการเรียนรู้ และวิเคราะห์แยกออกเป็นบทเรียนโมดูลหรืองานปฏิบัติ (Job)
3. **จัดการเรียนการสอน** เพื่อให้ผู้เรียนมีทักษะในการปฏิบัติงาน จำเป็นต้องให้ผู้เรียนได้ฝึกทักษะ-การปฏิบัติอย่างต่อเนื่อง ร่วมกับรูปแบบการสอนที่ได้ออกแบบไว้ เช่น PBL, PjBL, RBL ฯลฯ รวมทั้งการจัดการเรียนการสอนแบบออนไลน์ เพื่อพัฒนาผู้เรียนให้เกิดสมรรถนะวิชาชีพอย่างแท้จริง
4. **ทดสอบมาตรฐาน** หลังจากที่นักศึกษาได้ผ่านการเรียนการสอนมาแล้ว นักศึกษาควรต้องเข้ารับการทดสอบสมรรถนะ หรือทดสอบมาตรฐานอาชีพจากหน่วยงานภายนอก เช่น สถาบันพัฒนาฝีมือแรงงาน หรือสถาบันคุณวุฒิวิชาชีพแห่งชาติ (สคช.) เพื่อเป็นการประเมินความสามารถของผู้เรียนว่ามีสมรรถนะอาชีพอย่างแท้จริงหรือไม่ เป็นการรับประกันความสามารถและสมรรถนะในวิชาชีพของนักศึกษาได้เป็นอย่างดี

7. การส่งเสริมโอกาสการมีงานทำของผู้ที่จะจบการศึกษา

การส่งเสริมโอกาสการมีงานทำของผู้ที่จะจบการศึกษา คณะทำงานหนุนเสริม สนับสนุนทางวิชาการ ติดตามและประเมินผลการทำงานสถานศึกษา เพื่อให้เกิดมาตรการและการจัดการเรียนการสอนที่สอดคล้องกับความต้องการของตลาดแรงงานตามแผนยุทธศาสตร์ประเทศไทย 4.0 และแนวทางการส่งเสริมให้ผู้รับทุนมีงานทำหลังจากสำเร็จการศึกษา เช่น การทำความร่วมมือกับภาคีเครือข่าย ทั้งภาครัฐ เอกชน และท้องถิ่น โดยกระตุ้นให้เกิดความร่วมมือกันผลิตบุคลากรให้แก่บริษัท สถานประกอบการที่มีความชัดเจน สอดคล้องกับเกณฑ์มาตรฐานหลักสูตรของสำนักงานคณะกรรมการการอาชีวศึกษา (สอศ.) และมีการประกันการมีงานทำของนักศึกษาผู้รับทุน โดยมีผลลัพธ์ที่ต้องการ คือ นักศึกษาทุนได้รับการส่งเสริมการมีงานทำและนำไปสู่การจ้างงานได้ ดังแสดงในภาพ 3.2.6 ดังนี้

ภาพ 3.2.6 รูปแบบการส่งเสริมการจัดการเรียนการสอนให้มีคุณภาพ



“ทุนพัฒนาสถาบันการศึกษา” เกิดผลดีอย่างไรต่อสถานศึกษา

- **สถาบันมีชื่อเสียงเป็นที่รู้จักในวงกว้างมากขึ้น** ทั้งกับชุมชนและผู้ประกอบการ จากการทำโครงการไปคัดกรองเยาวชนที่เหมาะสมได้รับทุนถึงในพื้นที่ และการที่สถาบันต้องทำบันทึกข้อตกลง (MoU) กับสถานประกอบการเพื่อให้นักเรียนเข้าฝึกงาน
- **สถาบันได้รับการจัดสรรงบประมาณจากกระทรวงศึกษาธิการเพิ่มขึ้น** จากการมีนักเรียนทุนเข้ามาสมทบ
- **ทุนที่ได้รับจากโครงการทำให้สามารถพัฒนาคุณภาพการเรียนการสอน** เช่น การนำไปลงทุนจัดหาอุปกรณ์ เครื่องมือ การพัฒนาหลักสูตร ครู และผู้เรียน
- **นักศึกษาทั้งหมดในสถาบันได้รับโอกาสและประโยชน์** จากงบประมาณและกิจกรรมต่างๆ ที่โครงการสนับสนุน

ที่มา โครงการวิจัยเพื่อติดตามและประเมินผลสัมฤทธิ์ ทุนนวัตกรรมสายอาชีพชั้นสูง โดย สถาบันเสริมทักษะและทรัพยากรมนุษย์ มหาวิทยาลัยธรรมศาสตร์

3. จัดให้มีกิจกรรมสนับสนุนการพัฒนาคุณภาพ สถาบันการศึกษาและนักศึกษาทุน

ตลอด 5 ปีที่ผ่านมา โครงการได้ประสานความร่วมมือกับภาคีเครือข่ายทุกภาคส่วน ทั้งภาครัฐ ภาคเอกชน และภาควิชาการ ในการคิดค้นและริเริ่มกิจกรรมหลากหลายรูปแบบ เพื่อสนับสนุนให้นักศึกษาทุนและสถานศึกษาที่รับทุนจากโครงการเกิดการพัฒนาคุณภาพ จนสามารถก้าวไปสู่เป้าหมายความสำเร็จของโครงการร่วมกัน

กิจกรรมสำคัญที่ดำเนินการใน ปี พ.ศ. 2562-2566 มีดังนี้

3.1 กิจกรรมสนับสนุนการพัฒนาคุณภาพให้แก่นักศึกษาทุน มุ่งส่งเสริมให้นักศึกษาทุนได้รับการพัฒนาศักยภาพทั้งทักษะชีวิตและการเรียน โดยมุ่งหวังให้นักศึกษาทุน “เก่ง ดี และมีความสุข” ทั้งในโลกการศึกษา การทำงาน การเป็นพลเมือง คุณภาพของประเทศ และการดำเนินชีวิตในระยะยาว โดยมีกิจกรรมสำคัญ ดังนี้

- **กิจกรรมเพื่อป้องกันการหลุดออกจากระบบการศึกษา (Drop-out) และพัฒนาทักษะการใช้เงินและทักษะชีวิต** โดยร่วมมือกับผู้เชี่ยวชาญด้านการศึกษา การบริหารจัดการด้านการเงิน รวมทั้ง ผู้นำการเปลี่ยนแปลงในสื่อสมัยใหม่ (influencer) และ นักจิตวิทยา พัฒนาระบบ ช่องทาง กลไก และเนื้อหาที่สอดคล้องกับสถานการณ์ปัญหาและวิถีการดำเนินชีวิตของนักศึกษาทุน เข้าไปหนุนเสริมการทำงานของสถาบันการศึกษาที่ได้รับทุนพัฒนาสถาบัน เพื่อเสริมสร้าง “ระบบนิเวศ” ที่สามารถบ่มเพาะทักษะการใช้เงินและทักษะชีวิตที่สนับสนุนให้นักศึกษาทุน ซึ่งมีจำนวนมากที่ภาพชีวิตเปราะบาง สามารถบริหารผ่านพ้นปัญหาอุปสรรคต่าง ๆ จนจบการศึกษา และมีผลการเรียนที่ดี โครงการที่สำคัญ ได้แก่ **โครงการพัฒนาระบบเสริมสร้างทักษะชีวิตและดูแลช่วยเหลือนักเรียนอาชีวศึกษา** ที่ดำเนินการร่วมกับ สถาบันสุขภาพจิตเด็กและวัยรุ่นราชนครินทร์ เพื่อดูแลนักเรียนทุนตั้งแต่วันที่ 1 เรื่อยมาจนถึงปัจจุบัน⁴

⁴ ดูรายละเอียดใน บทที่ 4

- กิจกรรมเสริมประสบการณ์ให้นักศึกษาทุนเพื่อให้มีทักษะที่ใส่ใจต่อสังคม (Concerned Citizen) และมีศักยภาพในการสร้างสรรค์นวัตกรรมที่เป็นประโยชน์ต่อชุมชน และสังคม ทำให้เกิดต้นแบบกิจกรรมจิตอาสาและนวัตกรรม ของนักศึกษาทุน เช่น โครงการพัฒนาสิ่งประดิษฐ์กำจัดขยะ และโครงการรณรงค์และหยุดยั้งขยะพลาสติกในสถานศึกษา และชุมชน
- กิจกรรมการเสริมประสบการณ์ให้นักศึกษารู้จักการวางแผนอนาคตตนเอง รู้จักชุมชน ท้องถิ่น และประเทศไทย เพื่อสร้างภูมิคุ้มกันต่อปัญหาพื้นฐานชีวิต และมีทักษะในศตวรรษที่ 21 ความร่วมมือเชิงพื้นที่ โดยร่วมกับองค์กรพัฒนาเอกชน สถาบันการศึกษา วิชาสหกิจชุมชนและภาคเอกชน เช่น มูลนิธิพัฒนาชุมชนและเขตภูเขา (พชภ.) มหาวิทยาลัยสงขลานครินทร์ วิทยาเขตปัตตานี เป็นต้น

3.2 กิจกรรมสนับสนุนการพัฒนาคุณภาพสถานศึกษา มุ่งส่งเสริมให้สถานศึกษาที่ร่วมโครงการขับเคลื่อนให้เกิดการพัฒนาคุณภาพการเรียนการสอน และการดูแลความเป็นอยู่และสวัสดิภาพของนักศึกษาทุน ให้สามารถเรียนจบตามกำหนดเวลา ให้เป็นไปอย่างมีคุณภาพ โดยมีกิจกรรมดังนี้

3.2.1 กิจกรรมเพื่อสนับสนุนให้เกิดการพัฒนาคุณภาพการเรียนการสอนที่สำคัญคือ

- ▶ สร้างความร่วมมือการให้ทุนเชิงรุกเพื่อพัฒนาการจัดการศึกษาสายอาชีพเพื่อเยาวชนผู้พิการกับ สำนักงานคณะกรรมการการอาชีวศึกษา (สอศ.) และ จุฬาลงกรณ์มหาวิทยาลัย
- ▶ การลงนามความร่วมมือระหว่าง เลขาธิการสำนักงานคณะกรรมการการอาชีวศึกษา ปลัดกระทรวงการอุดมศึกษา วิทยาศาสตร์ วิจัยและนวัตกรรม และ กสศ. เพื่อนำไปสู่การผลักดันทางนโยบายในการยกระดับการเรียนอาชีวศึกษา ได้อย่างมีประสิทธิภาพ
- ▶ การจัดเวทีวิชาการในการแลกเปลี่ยนเรียนรู้กับต่างประเทศ เพื่อให้ได้รูปแบบและวิธีการจัดการศึกษาสายอาชีพและนำมาประยุกต์ใช้ เช่น บทเรียนการทำงาน ศูนย์พัฒนาความเป็นเลิศทางอาชีวศึกษา (Centers of Vocational Excellence – CoVEs) ของ สหภาพยุโรป เป็นต้น

3.2.2 กิจกรรมเพื่อสนับสนุนให้เกิดคุณภาพการดูแลความเป็นอยู่และสวัสดิภาพของนักศึกษาทุน ให้สามารถเรียนจบตามกำหนดเวลา ที่สำคัญคือ

- ▶ การพัฒนาระบบการป้องกันการหลุดออกนอกระบบ (Hero-V) จากข้อค้นพบว่า นักศึกษาทุนรุ่น 1 ประมาณ ร้อยละ 2 มีความเปราะบางต่อปัญหาในชีวิต ไม่สามารถศึกษาต่อได้จากการประสบกับปัญหาส่วนตัวหรือปัญหาครอบครัว และส่งผลกระทบต่อการเรียนรู้ รวมถึงการขาดต้นแบบในการดำเนินชีวิต ไม่มีความมั่นใจในตัวเอง และจินตนาการถึงความสำเร็จในอนาคตของตัวเองได้ยาก โครงการจึงร่วมมือกับ สถาบันสุขภาพจิตเด็กและวัยรุ่นราชนครินทร์ กรมสุขภาพจิต พัฒนา ระบบการป้องกันการหลุดออกนอกระบบ (Hero-V) ในการให้ทักษะชีวิตผ่านระบบที่เสถียรและการให้คำปรึกษาแก่นักศึกษาทุน โดยการเสริมทักษะชีวิตการดูแลช่วยเหลือและการให้คำปรึกษาวัยรุ่น การพัฒนาระบบส่งต่อผู้เชี่ยวชาญกรณีที่มีปัญหา

กองทุนเพื่อความเสมอภาคทางการศึกษา (กสศ.)
ร่วมกับ สถาบันสุขภาพจิตเด็กและวัยรุ่นราชนครินทร์
ได้ริเริ่มโครงการพัฒนาระบบการเสริมสร้างทักษะชีวิตและดูแลช่วยเหลือนักเรียนอาชีวศึกษา เพื่อสนับสนุนให้วิทยาลัยอาชีวศึกษาส่งเสริมทักษะชีวิตในนักเรียนอาชีวศึกษาอย่างต่อเนื่องและยั่งยืน รวมถึง การพัฒนาครูอาจารย์ในสถานศึกษาในการให้คำปรึกษาแก่นักศึกษาทุนฯ ด้านสภาพจิตใจและแก้ไขพฤติกรรม เพื่อดูแลการพัฒนาและเปลี่ยนแปลงในช่วยวัยรุ่นผ่านการเสริมสร้างทักษะชีวิต และการให้คำปรึกษาจากระบบดูแลช่วยเหลือในวิทยาลัยอาชีวศึกษา



HERO-V

ทำอะไรได้บ้าง?

HERO-V เป็นแอปพลิเคชันบนเว็บไซต์ สามารถใช้งานบนเว็บเบราว์เซอร์ มาตรฐานรุ่นล่าสุดได้ทั้ง **Firefox, Chrome, Safari** หรือ อินเทอร์เน็ตพัวเวอร์ และโทรศัพท์มือถือ

ผู้ใช้งานหลัก คือ บุคลากรอาชีวศึกษาที่เฝ้าระวังสุขภาพของนักเรียนด้วยเครื่องมือ WHO-5 และ SDQ และติดตามความก้าวหน้า ตลอดจนปรึกษาผู้เชี่ยวชาญได้เมื่อต้องการ

การบูรณาการหน่วยงาน

ที่เกี่ยวข้องกับการดูแลช่วยเหลือด้านสุขภาพจิตของนักเรียนอาชีวศึกษา คือ สถานศึกษาและหน่วยงานสุขภาพจิตในพื้นที่ ผ่านการขอรับคำปรึกษาและส่งต่อโค้ชในพื้นที่

การบูรณาการการทำงาน

ของครูอาจารย์ในสถานศึกษาในการให้คำปรึกษาแก่นักศึกษาทุนฯ และคัดกรองปัญหาสุขภาพจิตแก้ไขพฤติกรรม เพื่อดูแลการพัฒนาผ่านการเสริมสร้างทักษะชีวิต และการให้คำปรึกษาจากระบบดูแลช่วยเหลือในวิทยาลัยอาชีวศึกษา

บทบาท

การเสริมสร้างทักษะชีวิตและดูแลช่วยเหลือนักเรียนอาชีวศึกษา

ครูอาชีวศึกษา

ครูอาชีวศึกษา ส่งข้อมูลนักเรียนในความดูแลเองตัวเอง เฝ้าระวังนักเรียนด้วยเครื่องมือ WHO-5 และ SDQ และติดตามความก้าวหน้า จัดกิจกรรมเสริมสร้างทักษะชีวิตนักเรียนอาชีวศึกษา ตลอดจนปรึกษาผู้เชี่ยวชาญได้เมื่อต้องการ

โค้ช

บุคลากรสุขภาพจิตในพื้นที่

โค้ชสำหรับครูอาชีวศึกษา ดำเนินการให้การปรึกษาในการจัดกิจกรรมเสริมสร้างทักษะชีวิตนักเรียนอาชีวศึกษา ของครูอาชีวศึกษา ตลอดจนปรึกษา

HERO-V

มีประโยชน์อย่างไร?

- 01** ครูสามารถใช้งานระบบได้ทุกที่ทุกเวลา โดยระบบเป็นการส่งแบบประเมินให้นักเรียนทำ และครูทราบผลการประเมินโดยอัตโนมัติหลังจากนักเรียนส่งแบบประเมิน
- 02** ครูสามารถใช้เป็นเครื่องมือในการดูแลนักเรียนรายบุคคล หรือภาพรวมของนักเรียน และครูสามารถขอรับการปรึกษาจากโค้ชในพื้นที่ได้ทันที
- 03** บุคลากรสาธารณสุข สามารถนำข้อมูลสถิติ ผลประเมินของนักเรียนรายบุคคล มาวางแผนการดูแลช่วยเหลือได้ทันที
- 04** การเข้าถึงบริการด้านสาธารณสุขและสุขภาพจิตเพิ่มขึ้นทำให้สามารถวางแผนในการส่งเสริมป้องกันปัญหาสุขภาพจิตได้แม่นยำมากขึ้น
- 05** นักเรียนได้เข้าร่วมกิจกรรมเสริมสร้างทักษะชีวิตและได้รับการดูแลช่วยเหลืออย่างเหมาะสมโดยครูที่ปรึกษา



ทับซ้อนแก่ครู อาจารย์ในสถานศึกษาสายอาชีพทุกจังหวัดที่เข้าร่วมโครงการ ผลการดำเนินงานที่ผ่านมา ได้พัฒนาให้เกิดผู้เชี่ยวชาญด้านสุขภาพจิตวัยรุ่นอาสาจำนวน 1 จังหวัด 1 คน ในพื้นที่ 40 จังหวัด ที่มีสถาบันอาชีวศึกษาเข้าร่วมโครงการ ผลจากการจัดกิจกรรมทักษะชีวิตพบว่า คะแนนสุขภาวะเฉลี่ยนักศึกษาทุนสูงขึ้นอย่างมีนัยสำคัญ โดยเมื่อเทียบกับกลุ่มควบคุม ความแตกต่างของกลุ่มอยู่ที่ 0.63 (95% CI 0.36 to 0.90, $p = 0.000$)

3.2.3 กิจกรรมเพื่อพัฒนาคุณภาพแบบบูรณาการ ตลอดการดำเนินโครงการ ยังมีกิจกรรมสนับสนุนให้เกิดการพัฒนาคุณภาพสถานศึกษา เพื่อส่งผลกระทบต่อการพัฒนาศักยภาพนักศึกษาทุน ทั้งด้านการพัฒนาคุณภาพการเรียนการสอนและการดูแลความเป็นอยู่และสวัสดิภาพ เพื่อให้สามารถเรียนจบตามกำหนดเวลา โดยประสานความร่วมมือกับภาควิชาการ 5 สถาบัน และ 1 หน่วยงาน ได้แก่ คณะครุศาสตร์อุตสาหกรรม มหาวิทยาลัยเทคโนโลยีราชมงคลธัญบุรี คณะครุศาสตร์อุตสาหกรรมและเทคโนโลยี มหาวิทยาลัยเทคโนโลยีพระจอมเกล้าธนบุรี คณะครุศาสตร์อุตสาหกรรม สถาบันเทคโนโลยีพระจอมเกล้าเจ้าคุณทหารลาดกระบัง คณะครุศาสตร์อุตสาหกรรม มหาวิทยาลัยเทคโนโลยีพระจอมเกล้าพระนครเหนือ คณะครุศาสตร์ จุฬาลงกรณ์มหาวิทยาลัย และมูลนิธิเครือข่ายพยาบาลชุมชน จัดกิจกรรมหนุนเสริมทางวิชาการ ติดตามและถอดบทเรียนการทำงาน จากสถานศึกษาทุกแห่งที่ได้รับทุนสนับสนุนจากโครงการอย่างต่อเนื่อง

4. ส่งเสริมโอกาสการมีงานทำ ให้แก่ นักศึกษาทุนที่จะจบการศึกษา

เพื่อบรรลุเป้าหมายของโครงการทุนนวัตกรรมสายอาชีพชั้นสูง นั่นคือ “สร้างคน สร้างโอกาส สร้างงาน” โครงการจึงดำเนินงานหลากหลายลักษณะเพื่อส่งเสริมโอกาสการมีงานทำให้แก่ นักศึกษาทุนที่จะจบการศึกษา โดยให้ความสำคัญกับการสร้างความร่วมมือกับภาคเอกชน ใน 2 แนวทางหลัก

แนวทางแรก ได้แก่ การสร้างความร่วมมือในการออกแบบหลักสูตรและจัดการการเรียนสอน โดยประสานความร่วมมือกับภาคเอกชนเข้าร่วมในการออกแบบหลักสูตรและจัดการการเรียนสอนร่วมกับสถาบันการศึกษาที่เข้าร่วมโครงการ เพื่อส่งเสริมโอกาสการมีงานทำให้แก่ นักศึกษาทุนหลังจบการศึกษา เช่น

- **ส่งเสริมการจัดทำความร่วมมือระหว่างสถานศึกษา สถานประกอบการ และสมาคมวิชาชีพ (Cooperation)** ในการวางแผน ออกแบบ พัฒนา บริหาร และปรับปรุงหลักสูตร โดยขั้นตอนการออกแบบหลักสูตรถือเป็นขั้นตอนที่สำคัญของความสำเร็จ
- **มุ่งจุดเน้น 3 เสาหลักของ SPEC - D Model** โดยส่งเสริมให้สถานศึกษาที่ร่วมโครงการนำแนวทางการส่งเสริมให้นักศึกษาทุนมีโอกาสได้งานทำหลังจากที่สำเร็จการศึกษา 3 ด้าน ได้แก่ (1) ทดสอบมาตรฐานวิชาชีพ (skill standard testing) (2) เตรียมความพร้อมเข้าสู่อาชีพ (preparation for career) และ (3) ส่งเสริมทักษะผู้ประกอบการ (entrepreneurship skill)
- **การจับคู่ความร่วมมือระหว่างภาคเอกชนและสถานศึกษา (Matching)** เพื่อให้เกิดโครงการความร่วมมือผลิิตบุคลากรให้แก่บริษัทที่มีความชัดเจน และสาขาที่ให้การสนับสนุนทุนจะเน้นในสาขาที่มีโอกาสถูกรับเข้าทำงานสูง โดยอาศัยข้อมูลความต้องการกำลังคน และแหล่งอื่น ๆ เพื่อการันตีการมีงานทำของนักศึกษาทุน และใช้หลักการแสวงหาความร่วมมือในลักษณะ Co-funding หากได้รับการสนับสนุนงบประมาณทุนการศึกษาจะลดลง

- การพัฒนาผู้เรียนโดยระบบทวิภาคีกับสถานประกอบการและแหล่งจ้างงาน ชุมชนท้องถิ่น ที่มีคุณภาพสูง เน้นการปฏิบัติ โดยนำมาตรฐานฝีมือแรงงานจากกรม พัฒนาฝีมือแรงงานมาใช้

แนวทางที่สอง ได้แก่ การริเริ่มโครงการเพื่อส่งเสริมโอกาสการมีงานทำให้นักศึกษาทุน โดยการจัดประชุมและการนำเสนอข้อมูลโครงการให้แก่ภาคเอกชนผ่านช่องทางต่างๆ เพื่อแสวงหาความร่วมมือและโอกาสในการฝึกงาน และการจ้างงานจากบริษัทชั้นนำ โดยได้มีการหารือเพื่อสร้างความร่วมมือ ใน 3 ประเด็น ได้แก่

- การออกแบบหลักสูตรร่วมกับ สถานศึกษาและโครงการรับนักศึกษาทุนเข้าฝึกงาน
- การเปิดรับนักศึกษาทุนเข้าทำงาน
- การออกแบบหรือให้คำปรึกษาในการจัดโปรแกรมเสริมคุณค่าทักษะและประสบการณ์ (enrichment program)

ผลจากการดำเนินการ ทำให้เกิดผลงานที่สำคัญ ดังนี้

1. โครงการความร่วมมือในการออกแบบหลักสูตรและโครงการรับนักศึกษาทุนเข้าฝึกงาน เกิดความร่วมมือกับบริษัทเอกชนชั้นนำ เช่น บริษัท ลีโอนิคส์ จำกัด, บริษัท ฟาบริเนท จำกัด, บริษัท เควี อีเลคทรอนิคส์ จำกัด บริษัท สมบูรณ์ แอ็ดวานซ์ เทคโนโลยี จำกัด (มหาชน), บริษัท เคพีเอ็มจี ประเทศไทย เป็นต้น นอกจากนี้ยังได้รับความสนใจและแสดงความประสงค์ที่จะร่วมมือ เช่น บริษัท ปูนซิเมนต์ไทย จำกัด (มหาชน), ธนาคารไทยพาณิชย์ จำกัด (มหาชน), บริษัท มิตรชุบิชิ มอเตอร์ส (ประเทศไทย), หอการค้าปทุมธานี เป็นต้น

นอกจากนี้ ยังร่วมมือกับ ทูร คอร์ปอเรชั่น จัดทำโปรแกรมเสริมคุณค่าทักษะและประสบการณ์ (enrichment program) ให้นักศึกษาทุน

2. โครงการเพื่อเสริมสร้างทักษะสู่แรงงานที่มีฝีมือชั้นสูง ร่วมกับ บริษัท Sea ประเทศไทย ริเริ่ม โครงการ “เสริมแกร่งอาชีพสู่ผู้ประกอบการดิจิทัล” โดยมีเป้าหมายหลักเพื่อที่จะช่วยส่งเสริมทักษะด้านดิจิทัลสมัยใหม่ สามารถนำไปต่อยอดในการประกอบอาชีพได้อย่างเหมาะสม และเป็นกำลังคนที่มีคุณภาพในอนาคต ด้วย 2 กิจกรรมหลัก ได้แก่ (1) การอบรมหลักสูตร e-commerce 101 โดย Shopee Boot Camp เพื่อเข้าถึงบทเรียนด้านการเปิดธุรกิจออนไลน์ ผู้ที่เรียนจบหลักสูตรจะได้รับเกียรติบัตรจากแพลตฟอร์มอีคอมเมิร์ซ “shopee” (2) การแข่งขันเสริมแกร่งอาชีพสู่ผู้ประกอบการดิจิทัล เปิดโอกาสให้นักศึกษาทุนยื่นข้อเสนอการเปิดร้านค้าแพลตฟอร์มอีคอมเมิร์ซ “shopee” ทีมที่มียอดขายสูงสุดจะได้รับรางวัลจากโครงการ

3. การเปิดรับนักศึกษาทุนที่จบการศึกษาเข้าทำงาน เช่น บริษัท เบทาโกร จำกัด, บริษัท เควี อีเลคทรอนิกส์ จำกัด, บริษัท สมบูรณ์ แอ็ดวานซ์ เทคโนโลยี จำกัด (มหาชน), บริษัท ไทยออยล์ จำกัด (มหาชน), บริษัท เงินดีดล้อ จำกัด (มหาชน), บริษัท แอ็บโซลูท คลีน เอ็นเนอร์จี จำกัด (เอซีอี) เป็นต้น

4. สร้างช่องทางการเข้าถึงแหล่งงานสำหรับนักศึกษาทุนที่จบการศึกษา โครงการร่วมมือกับ บริษัท Workforce ออกแบบและจัดทำช่องทางในการเข้าถึงแหล่งงานให้แก่ นักศึกษาทุน (platforms to find a job) เพื่อเพิ่มโอกาสในการเข้าถึงแหล่งงานที่สอดคล้องกับความสนใจ และสร้างรายได้เท่าเทียมหรือสูงกว่าตลาด โดยเริ่มต้นจากการศึกษาสถานการณ์ให้ถ่องแท้ ทำให้พบว่าภาพรวมแรงงานระดับ ปวช. และ ปวส. ยังเป็นที่ต้องการ และตลาดแรงงานมีความต้องการผู้ที่จบ ปวช. และ ปวส. สูงกว่าจำนวนนักศึกษาที่เรียนอยู่ แต่ในปี พ.ศ. 2563 กลับมีผู้ที่จบ ปวช. และ ปวส. ว่างานมากกว่า 89,000 คน โดยสาเหตุหนึ่งคือ ขาดการเตรียมพร้อมในการสมัครงานและขาดข้อมูลหรือความสามารถในการเข้าถึงข้อมูลแหล่งงาน ดังนั้น จึงนำมาสู่โครงการพัฒนาระบบในรูปแบบของเว็บไซต์ที่ “ตอบโจทย์” ให้กับทั้ง 2 ฝ่าย คือ ผู้ว่าจ้างและสถานประกอบการที่มีความต้องการแรงงาน และนักศึกษาทุน โดยจะเสร็จสมบูรณ์ในเดือนเมษายน พ.ศ. 2565

ความร่วมมือกับภาคเอกชน ภายใต้โครงการทุนนวัตกรรมสายอาชีพชั้นสูง



* เปิดรับนักศึกษาทุนเข้าฝึกประสบการณ์ *

- สาขาบัญชี/ เทคโนโลยีคอมพิวเตอร์
- ระยะเวลา 4 เดือน
- สนับสนุนค่าตอบแทน ประมาณ 8,000 บาท/เดือน
- ปัจจุบัน มีนักศึกษาสาขาเทคโนโลยีคอมพิวเตอร์ วิทยาลัยเทคนิคสิงห์บุรี เข้าฝึกประสบการณ์ ใน ฝ่ายโปรแกรม จำนวน 4 คน



* โครงการเสริมแกร่งอาชีพผู้ประกอบการดิจิทัล *

1. เรียนหลักสูตร e-Commerce 101 โดย Shopee ออนไลน์
2. การแข่งขันเปิดร้านค้าบน Shopee โดยสนับสนุนเงินทุน ร้านค้าละ 10,000 บาท จำนวน 20 ร้าน

กิจกรรมในช่วงการแข่งขันเปิดร้าน

- online workshop เสริมทักษะการตลาดออนไลน์และการเป็นผู้ประกอบการ
- สนับสนุน ให้คำปรึกษาระหว่างเปิดร้านค้า



* ความร่วมมือในการพัฒนาหลักสูตรสายอาชีพกับ กลุ่มอุตสาหกรรมไฟฟ้า อิเล็กทรอนิกส์ และคมนาคม *

กลุ่มเป้าหมาย

นักศึกษาทุนในสาขาไฟฟ้าและอิเล็กทรอนิกส์ ระดับชั้นปวส. 1

ความร่วมมือ

- ออกแบบหลักสูตรการเรียนการสอนสาขาไฟฟ้าและอิเล็กทรอนิกส์ร่วมกับสถานศึกษา
- รับนักศึกษาเข้ารับการฝึกประสบการณ์ พัฒนาทักษะให้เป็นแรงงานที่มีฝีมือชั้นสูง รวมถึงพัฒนาทักษะสังคม

* กลุ่มบริษัทที่เปิดรับนักศึกษาทุนเข้าทำงาน *



5. สร้างองค์ความรู้จากการดำเนินโครงการ เพื่อขยายผล และผลักดันสู่นโยบาย

ในการทำให้โครงการสร้าง “ผลทวีคูณ” ที่จะนำไปสู่การยกระดับจากความเปลี่ยนแปลงรายกรณีไปสู่การเปลี่ยนแปลงเชิงโครงสร้าง เพื่อสร้างโอกาสทางการศึกษาให้แก่เยาวชนที่ขาดแคลนทุนทรัพย์และด้อยโอกาสได้ในวงกว้าง โครงการจึงดำเนินโครงการต่าง ๆ เพื่อสร้างองค์ความรู้จากการดำเนินงานตลอดมา โดยผลสำคัญที่เกิดขึ้นมีดังนี้

1. เกิดรูปแบบการบริหารจัดการสร้างโอกาสทางการศึกษาและพัฒนากำลังคนสายอาชีพที่เกิดจากกระบวนการเรียนรู้ และถอดความรู้จากการปฏิบัติ มีคู่มือและแนวทางการทำงาน ที่สำคัญคือ

- **คู่มือปฏิบัติงานตามกรอบคุณภาพ 3 ด้าน** สำหรับ (1) การพัฒนาระบบดูแลความเป็นอยู่และสวัสดิภาพให้แก่นักศึกษาทุน (2) การพัฒนาหลักสูตรและกระบวนการเรียนการสอนให้มีคุณภาพสูง และ (3) การส่งเสริมโอกาสการมีงานทำให้แก่ นักศึกษาทุนที่จะจบการศึกษา จัดทำภายใต้โครงการกรอบการหนุนเสริมสนับสนุนวิชาการ ติดตามและประเมินการทำงานให้แก่สถานศึกษาสายอาชีพ ทุนนวัตกรรมสายอาชีพชั้นสูง โดย มหาวิทยาลัยเทคโนโลยีราชมงคลธัญบุรี
- ระบบการป้องกันการหลุดออกจากระบบ (Hero-V) ผ่านการเสริมทักษะชีวิต การดูแลช่วยเหลือและการให้คำปรึกษานักศึกษาทุนแก่ครู อาจารย์ในสถานศึกษาสายอาชีพ ที่พัฒนาพร้อมกับ **สถาบันสุขภาพจิตเด็กและวัยรุ่นราชนครินทร์ กรมสุขภาพจิต** ตลอด 4 ปีที่ผ่านมา มีศักยภาพที่จะนำไปสู่การขยายผลและยกระดับเป็นนโยบายทางการศึกษาได้

2. เผยแพร่ และขยายผลองค์ความรู้และข้อเสนอแนะการจัดการศึกษาสายอาชีพ เพื่อส่งผ่านตัวแบบปฏิรูปไปยังหน่วยงานหลักสำหรับการขยายผล เช่น

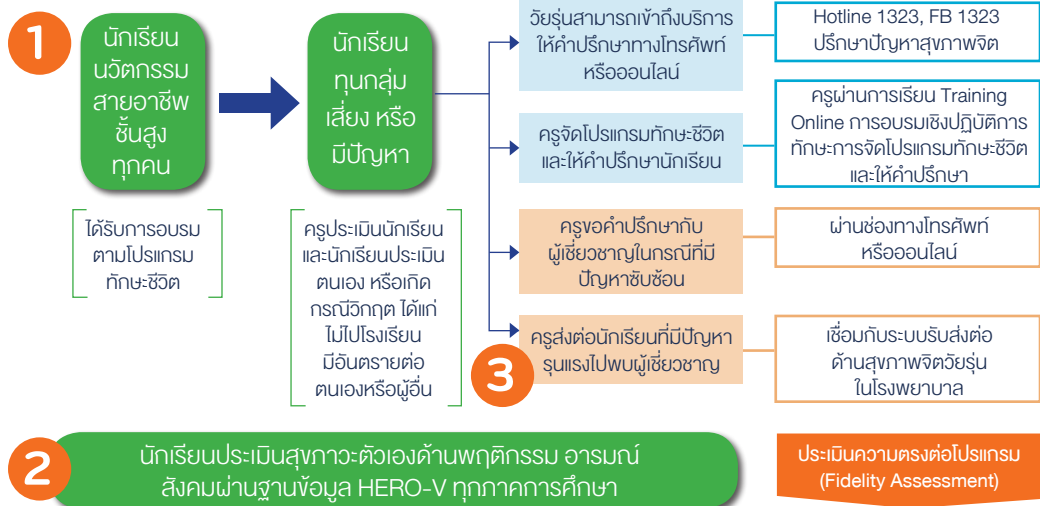
- สร้างความร่วมมือในระดับนโยบาย โดยมีการลงนามข้อตกลงความร่วมมือ (MOU) ร่วมกับ สำนักงานคณะกรรมการการอาชีวศึกษา (สอศ.) และ กระทรวงการ

อุดมศึกษา วิทยาศาสตร์ วิจัยและนวัตกรรม (อว.) เป็นระยะเวลา 12 ปี เพื่อนำไปสู่การผลักดันนโยบายและพัฒนานวัตกรรมในการยกระดับคุณภาพการเรียนการสอนของสถานศึกษาสายอาชีพ



คู่มือปฏิบัติงานตามกรอบคุณภาพ 3 ด้าน สำหรับสถานศึกษาที่เข้าร่วมโครงการ

ระบบเสริมสร้างทักษะชีวิตและการดูแลช่วยเหลือนักเรียนอาชีวศึกษา



ระบบเสริมสร้างทักษะชีวิตและการดูแลช่วยเหลือนักเรียนอาชีวศึกษา เพื่อการป้องกันการหลุดออกจากระบบที่พัฒนาโดย สถาบันสุขภาพจิตเด็กและวัยรุ่นราชนครินทร์ กรมสุขภาพจิต



การติดตาม และประเมินผล

Monitoring & Evaluation

วัตถุประสงค์การติดตามและประเมินผล

1. การสนับสนุนการทำงานทางวิชาการโดยคณะที่เลี้ยงอย่าง ต่อเนื่อง เพื่อให้การดำเนินงานของสถานศึกษาบรรลุผล ตามหลักการ 6 ข้อของการพัฒนาคุณภาพและส่งเสริม โอกาสตามที่แต่ละสถาบันเสนอไว้ในข้อเสนอโครงการและ อาจมีมาตรการเสริมในระยะขับเคลื่อนโครงการให้เกิด คุณภาพและมีประสิทธิภาพมากขึ้น
2. การสนับสนุนให้เกิดการแลกเปลี่ยนเรียนรู้ วิธีการและ นวัตกรรมการทำงานระหว่างสถานศึกษา และระหว่าง นักศึกษาทุน ภาคเรียนละ 1 ครั้ง
3. การจัดทำรายงานผลการดำเนินสถานศึกษาภาคเรียนละ 1 ครั้ง
4. การประเมินผลความสำเร็จของการดำเนินงานทั้งด้าน ผลลัพธ์ ผลตอบแทน (return on investment) ทางเศรษฐกิจ และสังคม โดยร่วมดำเนินการภายใต้ความร่วมมือกับ สถาบันวิชาการและองค์กรระหว่างประเทศที่เป็นอิสระ

ผู้ดำเนินการ

มหาวิทยาลัย
เทคโนโลยีราชมงคลธัญบุรี

สถานศึกษาประเมินตนเอง

สถาบันเสริมทักษะและ
ทรัพยากรมนุษย์
มหาวิทยาลัยธรรมศาสตร์

4.

9 เรื่อง
แห่งความ
ภาคภูมิใจ
พลังสู่ก้าว
ต่อไป





มองไปข้างหน้า

Vision

"เรา" จะก้าวไปสู่อนาคตที่สดใส

"อยากใช้ความสามารถทำงานพัฒนา
ด้านนวัตกรรมเทคโนโลยีให้กับพื้นที่
ด้วยโอกาส เพราะการสื่อสารหมายถึง
การเปิดช่องทางให้คนได้พัฒนา
ตนเอง ใครก็ตามที่อยากเรียนรู้ ควร
ได้รับโอกาส เช่นเดียวกับที่หนูได้รับ
มาแล้วจากกองทุน"

"แผนชีวิตของผมเปลี่ยนไปแล้ว
ครับ ผมอยากเรียนต่อในด้าน
ประมง อยากรับใบปริญญา
อยากไหม้ไฟได้เห็น พร้อมกับ
ฝันที่ผมจะไปให้ถึง คือการ ได้
ทำฟาร์มปลาเล็ก ๆ เป็นของตัวเอง"

"...อยากจะทำแทนที่ให้โอกาส
ผม...ผมอยากเป็นครูที่คอยดูแล
เอาใจใส่ให้นักเรียนทุกคนให้ทั่วถึง
เหมือนที่ครูหลายคนทำกับผม
ทุน กสศ. คือก้าวแรกของความ
ตั้งใจเป็นครูที่ดีของผมครับ"

"การได้รับทุนทำให้ผมมีเป้าหมาย
จะทำงานที่การไฟฟ้าส่วนภูมิภาค
ของจังหวัดบ้านเกิด เพราะมีโอกา
สได้ฝึกงานที่นี่ เงินจากกองทุนยัง
เป็นส่วนหนึ่งที่จะช่วยเติมเต็มความ
ฝันด้านการเป็นช่างภาพของผม
ด้วย"

"ผมจะไม่หยุดแค่นี้ ผมจะตอบแทน
คุณที่ให้มาด้วยเรียนรู้และฝึกฝนอย่าง
ต่อเนื่องเพื่อไปให้ถึงเป้าหมาย คือการ
สร้างหุ่นยนต์ที่สามารถโฮม เพื่อให้
บริการและอำนวยความสะดวกให้กับ
สังคมผู้สูงอายุในอนาคต เพื่อให้คนไข้
ประโยชน์จากหุ่นยนต์ให้มากขึ้นครับ"

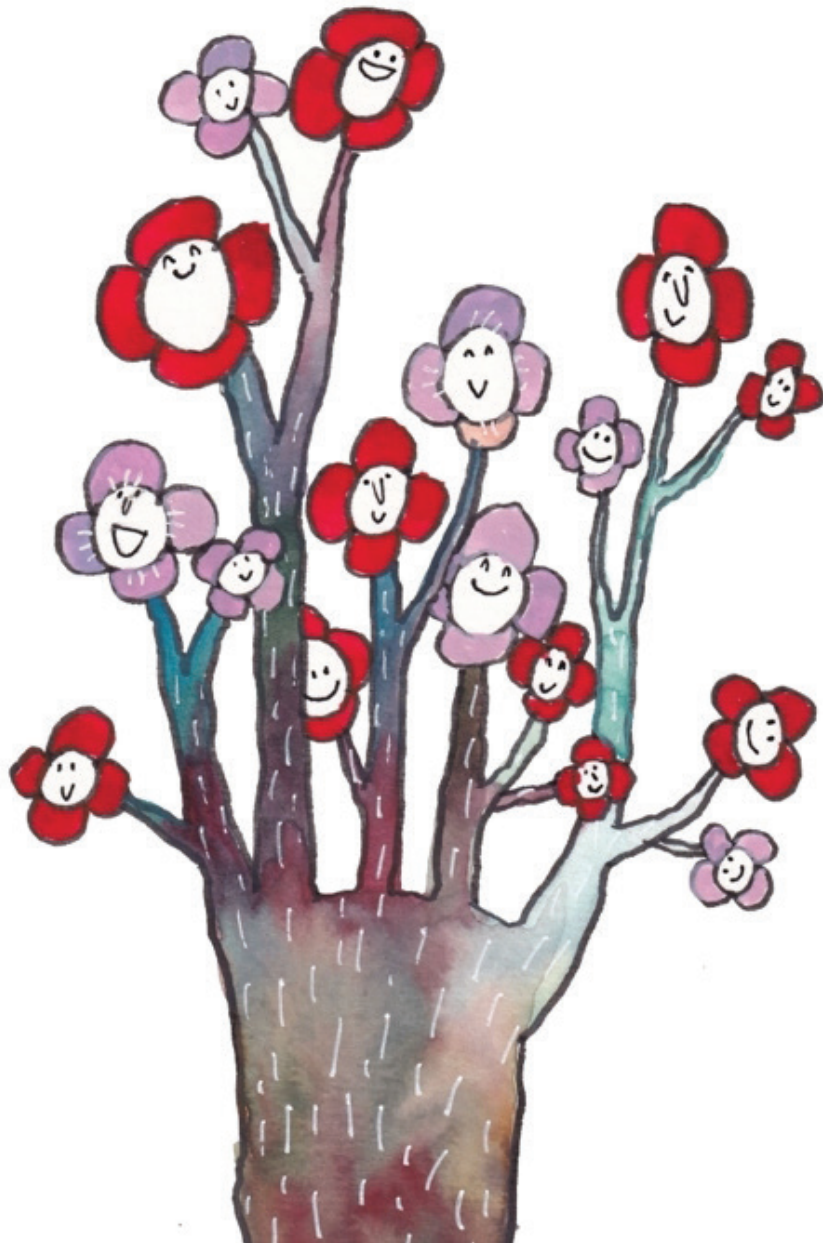
"หนูเคยมีโอกาสนำเสนองานต่อหน้า
พระพักตร์สมเด็จพระเทพรัตนฯ ใน
การประชุมวิชาการระดับประเทศ เป็น
ความภูมิใจสูงสุด และเป็นแรงใจให้มี
เป้าหมายที่จะเป็นนักวิชาการเกษตรที่
บ้านเกิด เพื่อเอาความรู้ที่นำไปพัฒนา
ให้กับชาวบ้านและคนอื่น ๆ"

"แม้ร่างกายผมจะไม่เหมือนคนอื่น แต่
ผมยังทำอะไรได้อีกมากมาย... ในวันนี้
ผมมีกำลังใจที่จะพิสูจน์ตัวเอง
ให้คนอื่นเห็นว่า วันหนึ่งผมจะประสบ
ความสำเร็จในสิ่งที่ผมทำและทำให้คน
ยอมรับในตัวผมให้ได้"

"ผมตั้งใจจะเรียนให้ถึงปริญญาเอกเพื่อ
ทำงานด้านวิศวกรโทรคมนาคมที่เรียน
มา... สิ่งที่สำคัญกว่าความดีใจ คือคุณนี้
ทำให้เส้นทางชีวิตที่เปลี่ยนไปมีความ
หมาย เห็นเส้นทางชีวิตที่ยาวไปข้างหน้า
มีความหวัง มีพลัง และโอกาสที่จะพัฒนา
ตนเอง และเอาความรู้ที่มีไปทำงานที่เป็น
ประโยชน์กับส่วนรวมได้มากขึ้นครับ"

"การได้โอกาสที่ กสศ. มอบให้ ทำให้เรา
คิดถึงการมอบโอกาสให้คนอื่นต่อไป แบบ
ที่เราเคยได้รับเพราะเราเคยเกือบจะต้อง
ตัดใจจากอนาคตที่ตัวเองวาดหวังไว้
พอได้รับโอกาสที่เข้ามาเปลี่ยนแปลงชีวิต
จึงตั้งปณิธานว่า ทุกครั้งที่สามารถเป็น "ผู้
ให้" หรือเป็นส่วนหนึ่งที่สร้างความ
เปลี่ยนแปลงให้ชีวิตใครสักคนได้ ก็
ทำให้อึดที่สุด"

ภาคผนวก



รายนามคณะกรรมการ

โครงการส่งเสริมนักเรียนขาดแคลนทุนทรัพย์
และด้อยโอกาสเพื่อการศึกษาต่อสายอาชีพชั้นสูง

คณะกรรมการส่งเสริมและพัฒนาคุณภาพ
การศึกษาระดับสูงกว่าภาคบังคับ

-  นายยงยุทธ วงศ์ภิรมย์ศานติ
ที่ปรึกษาอนุกรรมการ
-  ปลัดกระทรวงศึกษาธิการ
ที่ปรึกษาอนุกรรมการ
-  ศาสตราจารย์นักสิทธิ์ คุ้มटनाชัย
ประธานอนุกรรมการ
-  ศาสตราจารย์สมพงษ์ จิตระดับ
อนุกรรมการ
-  นายนพพร สุวรรณรุจิ
อนุกรรมการ
-  ผู้ช่วยศาสตราจารย์ปานเพชร ชินินทร
อนุกรรมการ
-  นายธนารักษ์ พงษ์เกตุรา
อนุกรรมการ
-  เลขาธิการคณะกรรมการการอาชีวศึกษา
อนุกรรมการ
-  ผู้อำนวยการสำนักงานนโยบายการอุดมศึกษา
วิทยาศาสตร์ วิจัย และนวัตกรรมแห่งชาติ
อนุกรรมการ
-  นางสาวธันว์ธิดา วงศ์ประสงค์
อนุกรรมการและเลขานุการ

**คณะทำงานทุนเสริม สนับสนุนวิชาการ ติดตามและประเมินผลการดำเนินงาน
สถานศึกษาทั่วไปและสถานศึกษานวัตกรรมในโครงการทุนนวัตกรรมสายอาชีพชั้นสูง**

- 1 ผศ.อานนท์ นิยมผล
คณบดี คณะครุศาสตร์อุตสาหกรรม มหาวิทยาลัยเทคโนโลยีราชมงคลธัญบุรี
.....
- 2 รศ.ดร.ธเนศ ธนิตยธีรพันธ์
คณบดี คณะครุศาสตร์อุตสาหกรรมและเทคโนโลยี
มหาวิทยาลัยเทคโนโลยีพระจอมเกล้าธนบุรี
.....
- 3 รศ.ดร.ไพโรจน์ สติรยากร
คณบดี คณะครุศาสตร์อุตสาหกรรม มหาวิทยาลัยเทคโนโลยีพระจอมเกล้าพระนครเหนือ
.....
- 4 รศ.ดร.กิติพงศ์ มะโน
คณบดี คณะครุศาสตร์อุตสาหกรรมและเทคโนโลยี
สถาบันเทคโนโลยีพระจอมเกล้าเจ้าคุณทหารลาดกระบัง
.....
- 5 รศ.ดร.อัศวรัตน์ พูลกระจ่าง
มหาวิทยาลัยเทคโนโลยีราชมงคลธัญบุรี
.....
- 6 ผศ.ดร.วินรดี ปาปะโน
มหาวิทยาลัยเทคโนโลยีราชมงคลธัญบุรี
.....
- 7 ผศ.ดร.ทรงธรรม ดีวานิชสกุล
มหาวิทยาลัยเทคโนโลยีราชมงคลธัญบุรี
.....
- 8 ผศ.กิตติ จุ้ยกำจร
มหาวิทยาลัยเทคโนโลยีราชมงคลธัญบุรี
.....
- 9 ดร.ราตรี ศิริพันธุ์
สถาบันเทคโนโลยีพระจอมเกล้าเจ้าคุณทหารลาดกระบัง
.....
- 10 รศ.ดร.บัณฑิต สุขสวัสดิ์
มหาวิทยาลัยเทคโนโลยีพระจอมเกล้าพระนครเหนือ
.....
- 11 อ.อินทรีริรา คำภีระ
มหาวิทยาลัยเทคโนโลยีพระจอมเกล้าธนบุรี

คณะทำงานหนุนเสริมโครงการทุนนวัตกรรมสายอาชีพชั้นสูง สำหรับผู้เรียนที่มีความต้องการพิเศษ

- 1 ผู้ช่วยศาสตราจารย์ ดร.ชนิศา ตันติเฉลิม
คณะครุศาสตร์ จุฬาลงกรณ์มหาวิทยาลัย

- 2 ผู้ช่วยศาสตราจารย์ ดร.สิริฉันท์ สติรกุล เตชพาหพงษ์
คณะครุศาสตร์ จุฬาลงกรณ์มหาวิทยาลัย

- 3 ผู้ช่วยศาสตราจารย์ ดร.บุญทริกา บุญภักดี
คณะครุศาสตร์ จุฬาลงกรณ์มหาวิทยาลัย

- 4 ผู้ช่วยศาสตราจารย์ ดร.วิรุจ กิจนันท์วิวัฒน์
คณะครุศาสตร์ จุฬาลงกรณ์มหาวิทยาลัย

- 5 ผู้ช่วยศาสตราจารย์ ดุสิตา ทินมาลา
คณะครุศาสตร์ จุฬาลงกรณ์มหาวิทยาลัย

- 6 อาจารย์ ดร. วาทีณี อมรไพศาลเลิศ
คณะครุศาสตร์ จุฬาลงกรณ์มหาวิทยาลัย

- 7 อาจารย์ ดร. กรรอุฒิ แพนพรหม
คณะครุศาสตร์ จุฬาลงกรณ์มหาวิทยาลัย

- 8 นายธนวิษณุ ลิ้มปวิทยากุล
คณะครุศาสตร์ จุฬาลงกรณ์มหาวิทยาลัย

- 9 นางสาวบุษบากร สุวรรณเกษ
คณะครุศาสตร์ จุฬาลงกรณ์มหาวิทยาลัย

- 10 นางสาวณารีย์อร ภรณ์ธนธร
คณะครุศาสตร์ จุฬาลงกรณ์มหาวิทยาลัย

11 นางสาวกนิชชา ศิริศักดิ์
คณะครุศาสตร์ จุฬาลงกรณ์มหาวิทยาลัย

12 นางสาวศิริปรียา ใจบุญมา
คณะครุศาสตร์ จุฬาลงกรณ์มหาวิทยาลัย

13 นายธนิต กาญจนโกมล
คณะครุศาสตร์ จุฬาลงกรณ์มหาวิทยาลัย

คณะทำงานหนุนเสริมโครงการทุนนวัตกรรมสายอาชีพชั้นสูง สำหรับหลักสูตรผู้ช่วยพยาบาล ผู้ช่วยทันตแพทย์

- 1 นางจรรยาวัฒน์ ทับจันทร์
ประธานมูลนิธิเครือข่ายพยาบาลชุมชน
- 2 รศ.ดร.ศรีเกียรติ อินันต์สวัสดิ์
คณบดีสำนักวิชาพยาบาลศาสตร์ มหาวิทยาลัยเทคโนโลยีสุรนารี

โครงการพัฒนาระบบการเสริมสร้างทักษะชีวิต และช่วยเหลือนักศึกษาอาชีพศึกษาและสายอาชีพ

- 1 แพทย์หญิงศุภรดา เชื้ออภิสิทธิ์วงศ์
รองผู้อำนวยการฝ่ายพัฒนาสู่ความเป็นเลิศ สถาบันสุขภาพจิตเด็กและวัยรุ่นราชนครินทร์

โครงการสำรวจภาวะการมีงานทำของผู้สำเร็จการศึกษา ที่ได้รับทุนนวัตกรรมสายอาชีพชั้นสูงและการสำรวจที่เกี่ยวข้อง

- 1 ผศ.ดร. ศุภชัย ศรีสุชาติ
คณบดี คณะเศรษฐศาสตร์มหาวิทยาลัยธรรมศาสตร์
- 2 รศ.ดร.แก้วขวัญ ตั้งติพิงศ์กุล
รองคณบดีฝ่ายวิจัย คณะเศรษฐศาสตร์ มหาวิทยาลัยธรรมศาสตร์

โครงการเสริมประสบการณ์

- 1 ดร.นพ.มุฮัมมัดฟาห์มี ตาเละ
มหาวิทยาลัยสงขลานครินทร์ วิทยาเขตปัตตานี
- 2 นางเพ็ญพร ดีเทศน์
มูลนิธิพัฒนาชุมชนและเขตภูเขา
- 3 นายประวิทย์ เลิศรัตน์วิสุทธิ์
วิสาหกิจชุมชนกลุ่มแปรรูปผลิตภัณฑ์บ้านนางอย
- 4 นางวนิดา วรวิสุทธิ์สารกุล
วิสาหกิจชุมชนกลุ่มแปรรูปผลิตภัณฑ์บ้านนางอย



กองทุนเพื่อความเสมอภาคทางการศึกษา (กสศ.)

อาคารเอส. พี. (อาคารเอ) ชั้น 13
เลขที่ 388 ถนนพหลโยธิน แขวงสามเสนใน เขตพญาไท
กรุงเทพมหานคร 10400

