

รายงานสถานการณ์ความเหลื่อมล้ำทางการศึกษาปี 2566
กองทุนเพื่อความเสมอภาคทางการศึกษา



ทุนมนุษย์ เพื่อยุติความเหลื่อมล้ำ





เป้าหมาย การพัฒนาประเทศ ในระดับชาติและ ระดับนานาชาติของไทย ล้วนต้องการการพัฒนา ทุนมนุษย์อย่างเร่งด่วน

เป้าหมายการพัฒนาที่ยั่งยืนด้านการศึกษา (SDG4) ข้อที่ 4.1-4.4

เป้าหมายการพัฒนาที่ยั่งยืนด้านการศึกษา (SDG4) กำหนดเป้าหมายเรื่องความเสมอภาคทางการศึกษาและการลงทุนในทุนมนุษย์ตั้งแต่ปฐมวัยถึงระดับอุดมศึกษาอย่างเสมอภาค โดยเฉพาะเป้าหมายย่อยที่ 4.1-4.4 ที่กำหนดให้ทุกระบบการศึกษาทั่วโลกมุ่งบรรลุเป้าหมายดังกล่าวให้สำเร็จภายในปี 2573

4.1 สร้างหลักประกันว่าเด็กชายและเด็กหญิงทุกคนสำเร็จการศึกษาระดับประถมศึกษาและมัธยมศึกษาที่มีคุณภาพเท่าเทียมและไม่มีค่าใช้จ่าย นำไปสู่ผลลัพธ์ทางการเรียนที่มีประสิทธิภาพภายในปี 2573

4.2 สร้างหลักประกันว่าเด็กชายและเด็กหญิงทุกคนเข้าถึงการพัฒนา การดูแล และการจัดการศึกษาระดับก่อนประถมศึกษาสำหรับเด็กปฐมวัยที่มีคุณภาพภายในปี 2573 เพื่อให้เด็กเหล่านั้นมีความพร้อมสำหรับการศึกษาระดับประถมศึกษา

4.3 ให้ชายและหญิงทุกคนเข้าถึงการศึกษาระดับเทคนิคอาชีวศึกษา อุดมศึกษา รวมถึงมหาวิทยาลัยที่มีราคาที่สามารถจ่ายได้และมีคุณภาพภายในปี 2573

4.4 เพิ่มจำนวนเยาวชนและผู้ใหญ่ที่มีทักษะ

ที่จำเป็นรวมถึงทักษะทางเทคนิคและอาชีพ สำหรับการจ้างงาน การมีงานที่ดี และการเป็นผู้ประกอบการภายในปี 2573

ยุทธศาสตร์ชาติ 20 ปี: เป้าหมายการพัฒนาประเทศไทยให้ก้าวสู่ประเทศรายได้สูงภายใน 20 ปี

1. กำหนดเป้าหมายให้ประเทศไทยก้าวสู่การเป็นประเทศรายได้สูงที่ประชากรมีรายได้เฉลี่ยต่อหัวสูงกว่า 15,000 ดอลลาร์สหรัฐ หรือ 467,000 บาทต่อคนต่อปี ภายในปี 2579

2. เพื่อให้บรรลุเป้าหมายดังกล่าว ประเทศไทยต้องมีอัตราการเจริญเติบโตทางเศรษฐกิจสูงกว่า 5% ทุกปีระหว่างปี 2559-2579

3. แต่ที่ผ่านมาระหว่าง 2559-2565 เศรษฐกิจไทยเจริญเติบโตเฉลี่ยราว 2-3% เท่านั้น และวิกฤตโควิด-19 ทำให้อัตราการเติบโตในปี 2564 ลงไปอยู่ที่ 1.6% เท่านั้น

4. จากการประเมินขององค์การ UNESCO พบว่า หากประเทศไทยสามารถยุติปัญหาความเหลื่อมล้ำทางการศึกษาจนจำนวนเด็กเยาวชนนอกระบบการศึกษาเป็นศูนย์ได้ (ZERO Dropout) จะส่งผลให้เศรษฐกิจไทยเติบโตเพิ่มขึ้นเกือบ 3% ในระยะยาว อันเนื่องมาจากรายได้ตลอดช่วงชีวิตที่เพิ่มสูงขึ้นของเด็กเยาวชนที่มีการศึกษาสูงขึ้น จำนวนหลายแสนคน

5. ดังนั้นการลงทุนในทุนมนุษย์เพื่อลดความเหลื่อมล้ำทางการศึกษา คือกลยุทธ์สำคัญสู่การบรรลุเป้าหมายการก้าวสู่ประเทศไทยได้สูงของไทยตามยุทธศาสตร์ชาติ 20 ปี

แผนพัฒนาเศรษฐกิจและสังคมแห่งชาติ ฉบับที่ 13 หมุดหมายที่ 9

เป้าหมายของแผน 13 ในปี 2570 ไทยมีความยากจนข้ามรุ่นลดลงและมีความคุ้มครองทางสังคมที่เพียงพอเหมาะสม

จากข้อมูล TPMAP (Thai People Map and Analytics Platform ระบบบริหารจัดการข้อมูลการพัฒนาคนแบบชี้เป้า) ของสำนักงานสภาพัฒนาการเศรษฐกิจและสังคมแห่งชาติ ครัวเรือนที่มีแนวโน้มจะตกอยู่ในความยากจนข้ามรุ่น หรือเรียกโดยย่อว่า “ครัวเรือนยากจนข้ามรุ่น” มีจำนวนประมาณ 597,248 ครัวเรือน หรือคิดเป็นประมาณ 15% ของครัวเรือนที่มีเด็กและเยาวชนเป็นสมาชิก ซึ่งมีแนวโน้มเพิ่มสูงขึ้นอันเป็นผลจากวิกฤตโควิด-19 โดย 70% ของหัวหน้าครัวเรือนยากจนข้ามรุ่นมีการศึกษาเพียงระดับประถมศึกษาหรือต่ำกว่า

ปัจจัยสำคัญที่สุดที่ทำให้ครัวเรือนเข้าข่ายเป็นครัวเรือนยากจนข้ามรุ่น คือ การขาดความมั่นคงทางการเงินเนื่องจากไม่มีเงินออม (73.4%) รองลงมาคือความขัดสนทางการศึกษา (17.2%) โดยเด็กจำนวนมากต้องหลุดออกนอกระบบการศึกษา เพราะครอบครัวไม่สามารถแบกรับภาระค่าใช้จ่ายทางการศึกษาได้

ดังนั้นโจทย์สำคัญของประเทศไทยทั้งตามกรอบการพัฒนาที่ยั่งยืนด้านการศึกษาในระดับ

นานาชาติ (SDG4) และแผนพัฒนาเศรษฐกิจและสังคมแห่งชาติ ฉบับที่ 13 ล้วนชี้ไปที่เป้าหมายร่วมกันคือการแก้ไขปัญหาความเหลื่อมล้ำทางการศึกษา และการพัฒนาทุนมนุษย์ของประเทศ โดยเฉพาะเรื่อง การแก้ไขปัญหาเด็กและเยาวชนที่หลุดออกจากระบบการศึกษาและการยุติการเรียนรู้และการพัฒนาทุนมนุษย์ของเยาวชนและกำลังแรงงานในประเทศ

ความท้าทายจากสถานะสังคมสูงวัยโดยสมบูรณ์เร่งให้ประเทศไทยต้องตั้งเป้าหมายลดความเหลื่อมล้ำจากเด็กหลุดออกจากระบบการศึกษา (Drop out) ถึง ZERO Dropout

สังคมไทยได้เข้าสู่สังคมสูงวัยโดยสมบูรณ์แล้ว ปัจจุบันเด็กไทยเกิดเพียงปีละประมาณ 500,000 คน อัตราการเกิดต่อสตรีเพียง 1.34 ทำให้เด็กเยาวชนทุกคนในระบบการศึกษาไทยคือ “มนุษย์ทองคำ” ที่ควรรักษาและลงทุนให้มีการสะสมทุนมนุษย์อย่างเสมอภาค

การลงทุนเพื่อลดความเหลื่อมล้ำทางการศึกษาด้วยการพัฒนาทุนมนุษย์ให้แก่เด็กและเยาวชนอย่างเสมอภาคทุกช่วงวัย จึงถือเป็นการใช้เงินภาษีของประชาชนเพื่อการลงทุนที่คุ้มค่าอย่างยิ่ง เพราะนอกจากเราจะมี “เด็กและเยาวชน” เหลือให้ลงทุนน้อยลงทุก ๆ ปีทุกวันแล้ว หากใช้การศึกษาเสมอภาคเป็นกลยุทธ์สำคัญในการพาคนไทยทุกครัวเรือนออกจากกับดักความยากจนข้ามรุ่นได้สำเร็จ ย่อมเป็นปัจจัยสำคัญในการพาประเทศไทยออกจากกับดักรายได้ปานกลางในช่วงชีวิตของพวกเขาทุกคนเช่นกัน

แหล่งข้อมูลอ้างอิง

1. <https://thailand.un.org/th/sdgs/4>
2. <https://www.isranews.org/article/isranews-scoop/112407-National-Economic-and-Social-Development-Plan-No-13-Poverty-report.html>

จากการแก้ไขปัญหา เด็กหลุดออกจากระบบการศึกษา

สู่การกำหนดเป้าหมาย Zero Dropout ของประเทศ

จากการสำรวจสถานการณ์ความเหลื่อมล้ำทางการศึกษาประจำปีการศึกษา 2566
พบข้อมูลตัวเลขสำคัญดังต่อไปนี้

1.8 ล้านคน

คือจำนวนนักเรียนยากจน
และยากจนพิเศษใน
ปีการศึกษา 2566 ที่มีโอกาสจะ

หลุดออกจากระบบการศึกษา

โดย กศศ. และ 6 หน่วยงานต้น
สังกัดทางการศึกษานับสนุน
ทุนเสมอภาคให้แก่เด็กเรียน
ยากจนพิเศษ 1.2 ล้านคนใน
ระดับการศึกษาอนุบาล 1
ถึงมัธยมศึกษาปีที่ 3

1 ล้านคน

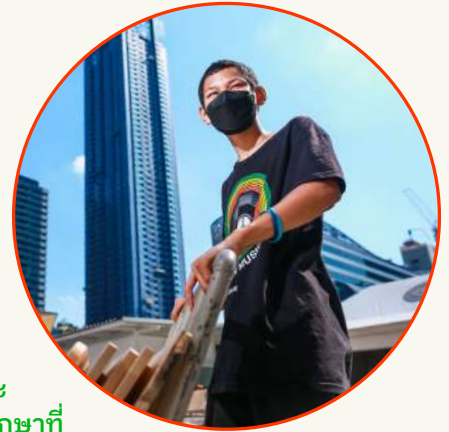
คือจำนวนนักเรียนจาก
ครัวเรือนที่มีรายได้เฉลี่ย
ต่อคนต่อเดือนต่ำกว่า
เส้นความยากจนของ
สศช. ที่ 2,803 บาท

ที่ยังไม่ได้รับการสนับสนุนเงิน
อุดหนุนปัจจัยพื้นฐานนักเรียน
ยากจนจากรัฐบาล

22%

ของรายได้ คือภาระ
ค่าใช้จ่ายด้านการศึกษาที่
ครอบครัวของเด็กยากจน

ต้องแบกรับ หรือสูงกว่า
4 เท่า เมื่อเทียบกับครัวเรือน
ที่มีฐานะร่ำรวย ซึ่งมีภาระค่าใช้จ่าย
ด้านการศึกษาเพียง 6% ของ
รายได้เท่านั้น



20 ล้านคน

คือจำนวนประชากร
วัยแรงงานในปัจจุบัน

ในจำนวนนี้ 74% หรือ
14.5 ล้านคนจบการศึกษา
ชั้นมัธยมศึกษาตอนต้นหรือ
ต่ำกว่า และตกอยู่ในวงจร
ความยากจน



NEET

(Youth Not in Employment, Education or Training) ¹

คือกลุ่มเยาวชนอายุ 15 - 24 ปี ที่ไม่ได้อยู่ในการทำงาน
การศึกษา หรือการฝึกอบรม ปรากฏการณ์ NEET ทำให้เยาวชน
ขาดโอกาสที่จะเข้ารับการฝึกอบรมเพื่อพัฒนาทักษะความชำนาญ
หรือการศึกษาต่อ

15%

(ประมาณ 1.4 ล้านคน)
ของเยาวชนอายุระหว่าง 15-24 ปี
อยู่ในกลุ่ม NEET

¹ UNICEF & Chulalongkorn University (2023). In-depth Research on Youth Not in Employment, Education or Training (NEET) in Thailand. Bangkok: UNICEF

ปีการศึกษา 2562

168,307 คน

คือจำนวนนักเรียนยากจนและยากจนพิเศษที่สำเร็จการศึกษา ม.3

ปีการศึกษา 2563

20 % (33,547 คน)

คือจำนวนเยาวชนที่ไม่พบการศึกษาต่อในระบบการศึกษา (รวม กศน.) สาเหตุหลักคือความยากจนและความห่างไกลของสถานศึกษา ระดับ ม.ปลาย/เทียบเท่า

80 %

(134,760 คน)

คือจำนวนนักเรียนยากจนและยากจนพิเศษที่ศึกษาต่อในระดับชั้น ม.4 ปวช. กศน. หรือเทียบเท่า

5%

ของนักเรียนยากจนพิเศษที่ศึกษาต่อระดับ ม.ปลาย/ปวช. ที่ยอมกู้ กยศ. (ในพื้นที่นำร่อง 7 จังหวัดที่ยากจนที่สุด) สาเหตุหลักของการไม่กู้คือไม่ต้องการเป็นหนี้สมัครไม่ทันตามกำหนดเวลา และไม่ทราบว่าจะกู้ กยศ. เรียน ม.ปลาย ได้

ปีการศึกษา 2566

12.46% (21,921 คน)

คือจำนวนของนักเรียนยากจนและยากจนพิเศษซึ่งศึกษาอยู่ในระดับชั้น ม.3 เมื่อปีการศึกษา 2562 ที่เข้าศึกษาต่อระดับอุดมศึกษาผ่านระบบ TCAS66

(ลดลงจากปี TCAS65)

มีนักเรียนยากจนและยากจนพิเศษ

เพียง 1 ใน 10 คนเท่านั้น

ที่สามารถศึกษาต่อระดับอุดมศึกษาได้สำเร็จ แสดงให้เห็นถึงความเหลื่อมล้ำในการศึกษาต่อระดับอุดมศึกษา (ต่ำกว่าค่าสถิติของทั้งประเทศมากกว่า 3 เท่า)

409 ล้านบาทต่อปี

คือตัวเลขที่ประเทศไทยเสียโอกาสทางเศรษฐกิจจากการที่นักเรียนยากจนและยากจนพิเศษหลุดจากระบบการศึกษาจำนวน 33,547 คน ในช่วงชั้น ม.3 ขึ้น ม.4 และเป็นอุปสรรคสำคัญต่อการพัฒนาทุนมนุษย์รวมทั้งการบรรลุเป้าหมายการพัฒนาที่ยั่งยืนด้านการศึกษา (SDG4)

ธนาคารแห่งประเทศไทย ประเมินว่าด้วยอัตราการเจริญเติบโตทางเศรษฐกิจเฉลี่ย 3.5%

**30 ปี คือเวลา
ที่ประเทศไทยจะหลุด
จากปัญหาภัยกับดัก
รายได้ปานกลาง**

องค์การยูเนสโก ประเมินว่า หากบรรลุเป้าหมาย ZERO Dropout ได้สำเร็จตาม SDG4 ประเทศไทย จะมีการเจริญเติบโตทางเศรษฐกิจ (GDP) เพิ่มขึ้น

3%

ภารกิจของ

กองทุนเพื่อความเสมอภาคทางการศึกษา

การลงทุนพัฒนาทุนมนุษย์เพื่อแก้ปัญหาความเหลื่อมล้ำทางการศึกษาเป็นรากฐานสำคัญของการพัฒนาเศรษฐกิจของประเทศ ซึ่งหนึ่งในภารกิจที่สำคัญของกองทุนเพื่อความเสมอภาคทางการศึกษา คือการวิจัยพัฒนาองค์ความรู้และนวัตกรรมด้านการลดความเหลื่อมล้ำทางการศึกษาและการพัฒนาทรัพยากรมนุษย์ รวมถึงสนับสนุนกระบวนการมีส่วนร่วมทางนโยบายทั้งระดับประเทศและระดับพื้นที่ เพื่อนำไปสู่การเปลี่ยนแปลงเชิงระบบที่ยั่งยืน

รายงานสถานการณ์ความเหลื่อมล้ำทางการศึกษาปี 2566 เป็นผลจากการพัฒนาระบบฐานข้อมูลขนาดใหญ่ของประเทศที่ช่วยชี้เป้าติดตามเด็กและเยาวชนที่ครัวเรือนมีรายได้เฉลี่ยอยู่ใต้เส้นความยากจน จำนวน 2.8 ล้านคน ตั้งแต่ระดับปฐมวัยจนถึงการศึกษาระดับมัธยมศึกษาจากการดำเนินงานโครงการเงินอุดหนุนแบบมีเงื่อนไข (Conditional Cash Transfer: CCT) หรือทุนเสมอภาค ซึ่งเป็นการอุดหนุนด้านการศึกษาตามความจำเป็นรายบุคคล (Demand-Side Financing) ช่วยลดอุปสรรคให้เด็กวัยเรียน

ที่ขาดแคลนทุนทรัพย์หรือด้อยโอกาสตั้งแต่ระดับอนุบาลจนถึงมัธยมศึกษาปีที่ 3 ให้สามารถเดินทางไปเรียนได้อย่างต่อเนื่อง มีค่าอาหารเช้าเพื่อให้อิ่มท้องพร้อมรับการเรียนรู้ ภายใต้เงื่อนไขว่าจะต้องรักษาอัตราการมาเรียนไม่น้อยกว่า 80% ของเวลาเรียนทั้งหมด

กลไกนี้เกิดขึ้นครั้งแรกในปีการศึกษา 2561 ในโรงเรียนสังกัดสำนักงานคณะกรรมการการศึกษาขั้นพื้นฐาน (สพฐ.) ก่อนขยายความร่วมมือไปยังโรงเรียนสังกัดองค์กรปกครองส่วนท้องถิ่น (อปท.) กองบัญชาการตำรวจตระเวนชายแดน (บช.ตชด.) สำนักงานพระพุทธศาสนาแห่งชาติ (พศ.) สำนักงานคณะกรรมการส่งเสริมการศึกษาเอกชน (สช.) และกรุงเทพมหานคร (กทม.) จนถึงปัจจุบัน

จากการติดตามเด็ก ๆ กลุ่มเป้าหมาย พบว่าเงินอุดหนุนอย่างมีเงื่อนไขช่วยให้นักเรียนมีอัตราการมาเรียนที่ดีขึ้น ลดอัตราการหลุดออกจากระบบการศึกษา มีพัฒนาการที่สมวัยมากขึ้น และมีแนวโน้มที่จะศึกษาต่อในระดับการศึกษาที่สูงกว่าภาคบังคับมากขึ้น





เปิดรายได้
สถานภาพครอบครัว

ภาวะพึ่งพิง
และความเป็นอยู่

นักเรียนยากจนพิเศษปี 2566



นักเรียนยากจนพิเศษ (Extremely Poor) คือนักเรียนในครัวเรือนที่รายได้เฉลี่ยต่อคนต่อเดือนไม่เกิน 3,000 บาท และมีความซับซ้อนของปัญหาครัวเรือน 8 ด้าน (ครอบครัวมีภาวะพึ่งพิง การอยู่อาศัยไม่ปลอดภัย ลักษณะที่อยู่อาศัย ที่ดินทำการเกษตร แหล่งน้ำดื่ม แหล่งไฟฟ้า ยานพาหนะ ของใช้ในครัวเรือน)

ปี 2566 ประเทศไทยมีนักเรียนยากจนพิเศษจำนวนสูงถึง

1,248,861 คน

จังหวัดที่มีสัดส่วนนักเรียนยากจน
และยากจนพิเศษมากที่สุด

อันดับ 1 แม่ฮ่องสอน

59.47 %

อันดับ 2 นครพนม

53.90%

อันดับ 3 อำนาจเจริญ

52.43 %

รายได้

มีรายได้
1,039 บาท
ต่อเดือน

หรือวันละ 34 บาทเท่านั้น

แหล่งที่มาของรายได้

สวัสดิการ
จากรัฐ/เอกชน
58.3%

การเกษตร
42.3%

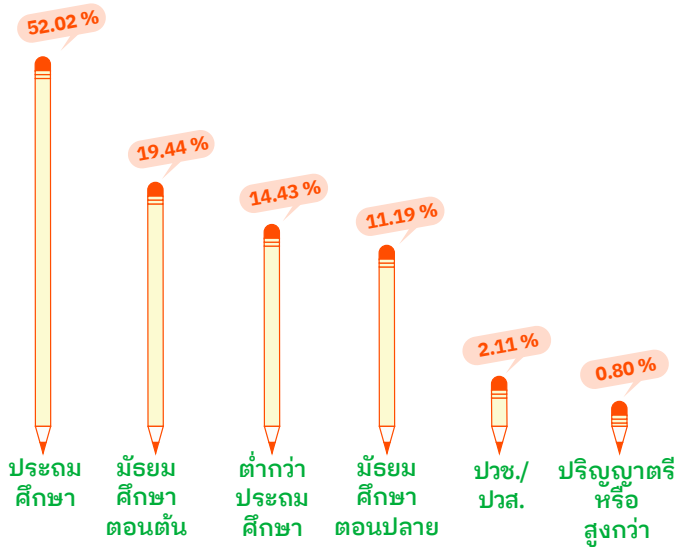
เงินเดือน /
ค่าจ้าง
54.6%

ประกอบ
ธุรกิจส่วนตัว
4.9%

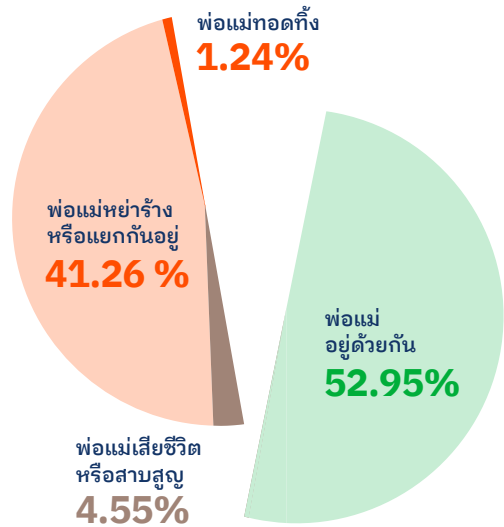
*ครัวเรือนของนักเรียน
ยากจนพิเศษอาจมีรายได้
หลายช่องทาง

สถานภาพครอบครัว

การศึกษาสูงสุดของผู้ปกครอง



ครอบครัวแห่วงกลาง



ภาระพึ่งพิง

ของครัวเรือน



สมาชิกจำนวนเฉลี่ย 5 คน

มีผู้สูงอายุเกินกว่า 60 ปี 40.46 %

ลงทะเบียนเพื่อสวัสดิการแห่งรัฐ 36.95 %

มีคนว่างงาน 35.83 %

มีคนพิการหรือเจ็บป่วยเรื้อรัง 10.63 %

5.66%

ไม่มีห้องน้ำ
ในที่อยู่อาศัย

2.66 %

เป็นเด็กผู้หญิงจากครัวเรือน
ที่ไม่มีห้องน้ำในที่อยู่อาศัย

4.98%

ไม่มีไฟฟ้าใช้
และไม่มีห้องน้ำ
ในที่อยู่อาศัย

3.39 %

ไม่มีไฟฟ้าใช้

สภาพบ้านที่แร้นแค้น

สถานการณ์

แหล่งน้ำดื่มสะอาด

40.23%

น้ำดื่มบรรจุขวด/
ตู้หยอดน้ำ

26.91 %

น้ำประปา

25.65 %

น้ำฝน/
น้ำประปาภูเขา/ลำธาร

16.34 %

น้ำบ่อ/บาดาล

วิเคราะห์สถานการณ์ครัวเรือน ของนักเรียนยากจนและยากจนพิเศษ ปีการศึกษา 2566

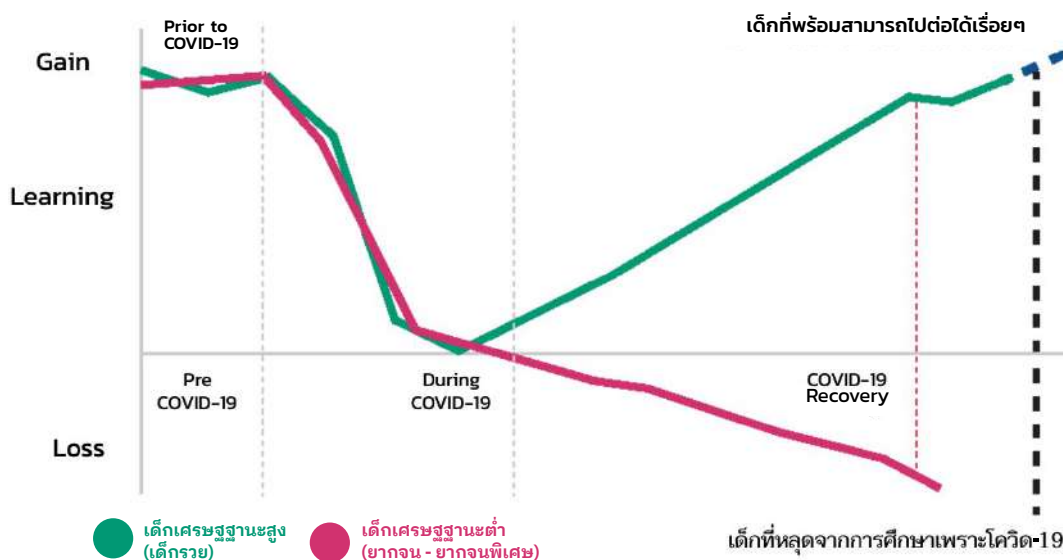
ปี 2566 หลังจากสถานการณ์โควิด-19 เศรษฐกิจของประเทศไทยยังไม่ฟื้นตัวเต็มที่ สถานการณ์ความเหลื่อมล้ำทางการศึกษารุนแรงขึ้น โดยเฉพาะค่าครองชีพที่เกี่ยวข้องกับการศึกษา เช่น ค่าเดินทาง ค่าอาหาร เด็กและเยาวชนจากครัวเรือนเปราะบางได้รับผลกระทบหนักที่สุด เนื่องจากมีปัญหาคายากจนหรือด้อยโอกาสในมิติต่างๆ เป็นทุนเดิม

ถ้าหากเราไม่ดำเนินการช่วยเหลือดูแลเด็กและเยาวชนจากครัวเรือนเปราะบางเหล่านี้ ประเทศไทย

อาจมีการฟื้นตัวเป็นลักษณะ K-Shaped (K-Shape Recovery) หมายถึงช่องว่างความเหลื่อมล้ำของเด็กและเยาวชนจากครัวเรือนที่มีรายได้ต่ำกับครัวเรือนที่มีความพร้อมทางเศรษฐกิจมากกว่าจะยิ่งถ่างกว้างออกไปมากขึ้น

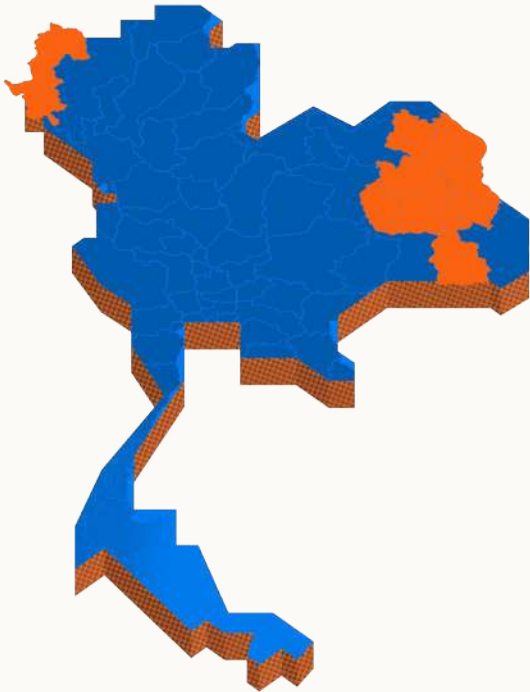
เด็กที่มาจากครอบครัวยุคที่มีความพร้อมมากกว่าจะสามารถฟื้นตัวจากภาวะถดถอยจากการเรียนรู้ได้มากกว่า และเด็กที่เข้าไม่ถึงโอกาสในการฟื้นฟูหรือหลุดจากระบบ จะกลายเป็นกลุ่มประชากรรุ่นที่สูญหายจากการเรียนรู้ (Lost Generation)

K-Shape Recovery



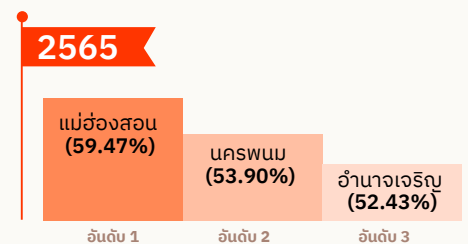
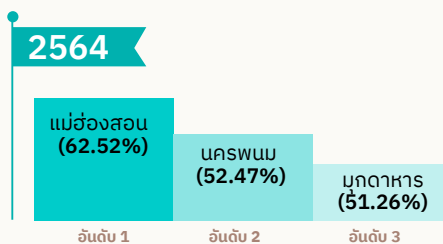
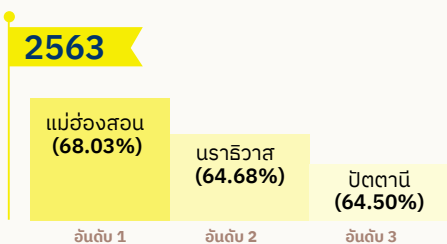
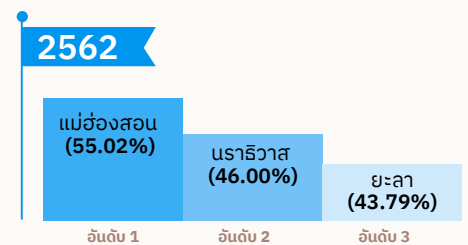
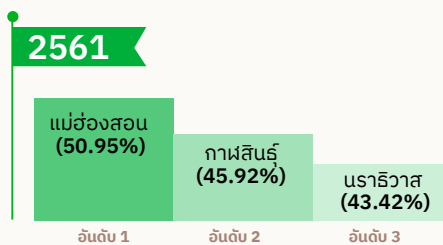
ข้อสังเกตบางประการคือปัญหาสุขภาพสายตา ซึ่งเป็นผลมาจากการเรียนออนไลน์ในช่วงปิดโรงเรียนเพราะพิษโควิด-19 โดยมีการเปลี่ยนแปลงเรื่องค่าสายตามากกว่าการเรียนปกติถึง 2.5 เท่าตัว

จังหวัดที่มีสัดส่วนนักเรียนยากจนและยากจนพิเศษมากที่สุด
อันดับหนึ่งคือจังหวัดแม่ฮ่องสอน และที่เหลือพบการกระจุกตัว
อยู่ในภาคตะวันออกเฉียงเหนือถึง 9 จังหวัด
จากจำนวนทั้งหมด 10 จังหวัด



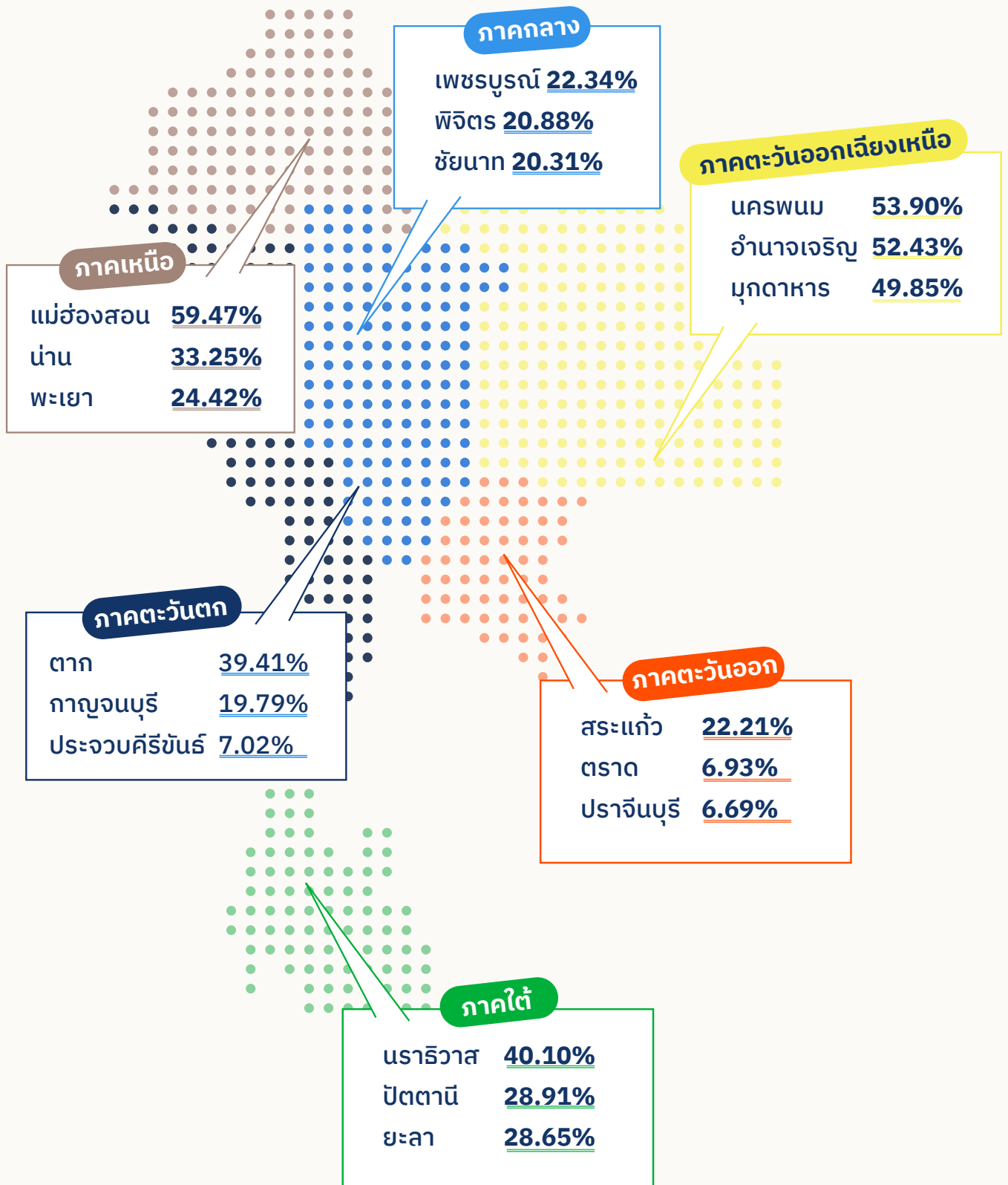
อันดับ 1 แม่ฮ่องสอน	59.47 %
อันดับ 2 นครพนม	53.90%
อันดับ 3 อำนาจเจริญ	52.43 %
อันดับ 4 มุกดาหาร	46.85 %
อันดับ 5 กาฬสินธุ์	49.13 %
อันดับ 6 ศรีสะเกษ	48.76 %
อันดับ 7 ร้อยเอ็ด	48.70 %
อันดับ 8 ยโสธร	48.45 %
อันดับ 9 สกลนคร	44.65 %
อันดับ 10 มหาสารคาม	43.64 %

จากข้อมูลปี 2561-2565 ยังพบว่าจังหวัดแม่ฮ่องสอน
มีสัดส่วนนักเรียนยากจนและยากจนพิเศษ
อันดับหนึ่งยาวนานถึง 5 ปี

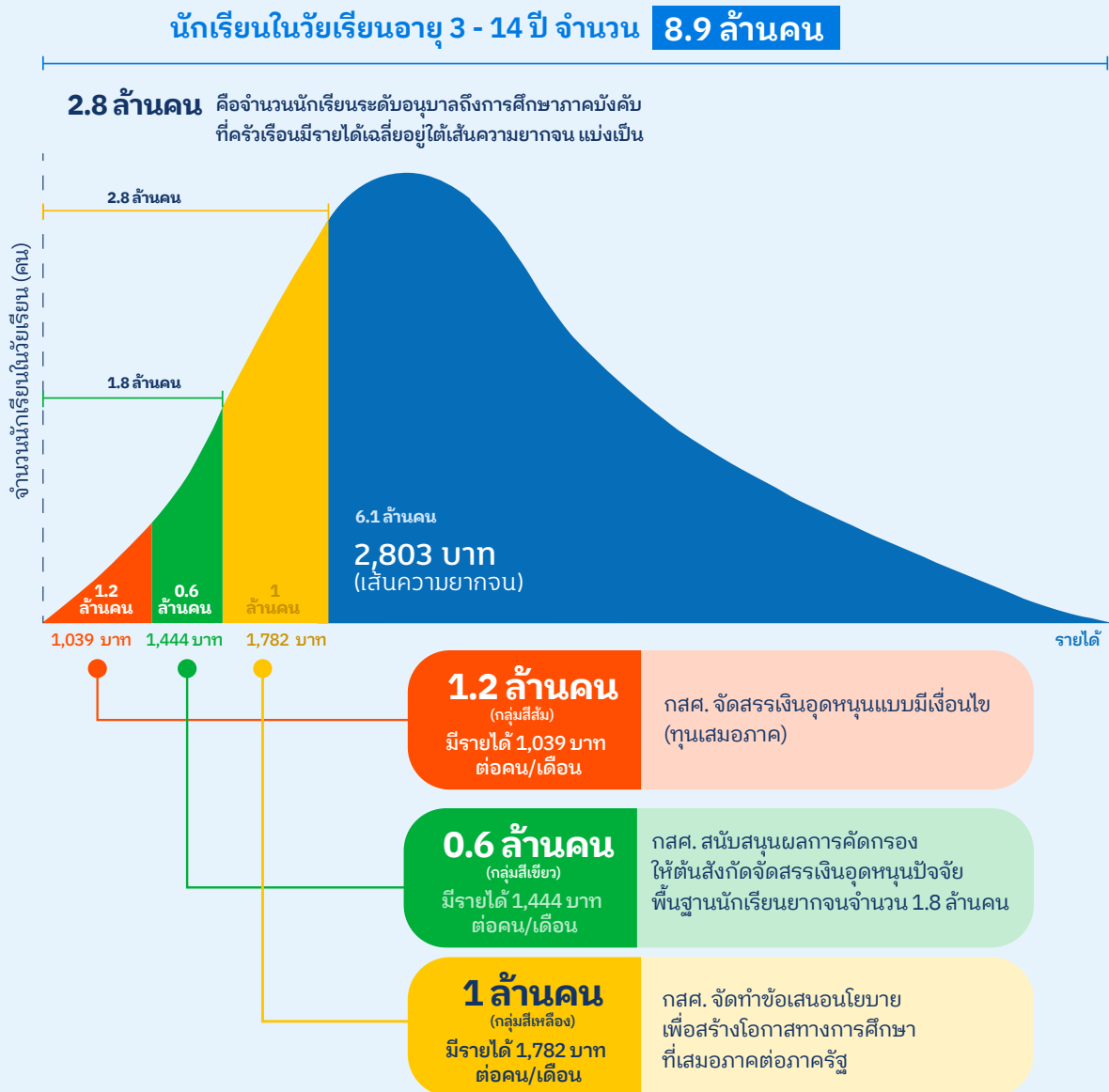


สัดส่วนนักเรียนยากจน

และยากจนพิเศษปี 2565



กสศ.มุ่งเน้นทำงานกับกลุ่มเด็กและเยาวชน ในครัวเรือนยากจนระดับรุนแรงที่สุด 15% แรกของประเทศ



ข้อมูลจากเส้นความยากจนของสำนักงานสภาพัฒนาการเศรษฐกิจและสังคมแห่งชาติ (สศช.) ปี 2564 พบว่าอยู่ที่ 2,803 บาทต่อคน/เดือน

รายได้ของครัวเรือนเป็นปัจจัยสำคัญที่มีอิทธิพลต่อการศึกษา ภาวะความยากจนในระดับรุนแรงส่งผลต่อการตัดสินใจออกจากระบบการศึกษา

กสศ.มุ่งเน้นทำงานกับกลุ่มเด็กและเยาวชนในครัวเรือนยากจนระดับรุนแรงที่สุด 15% แรกของประเทศ ที่แม้จะมีนโยบายด้านการศึกษาที่สนับสนุนให้เด็กทุกคนสามารถเข้าถึงการศึกษาเป็นระยะเวลา 15 ปี โดยไม่มีค่าใช้จ่ายตั้งแต่ระดับอนุบาลจนจบการศึกษาขั้นพื้นฐานหรือ

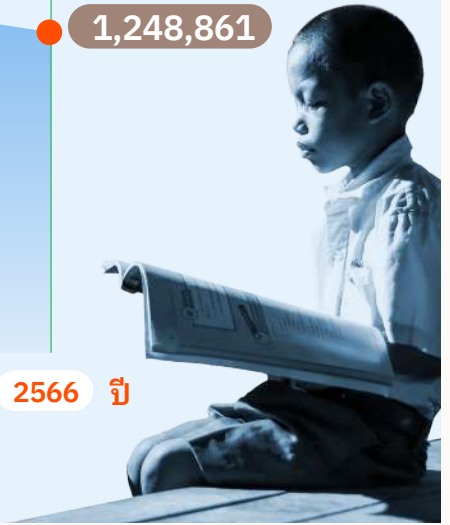
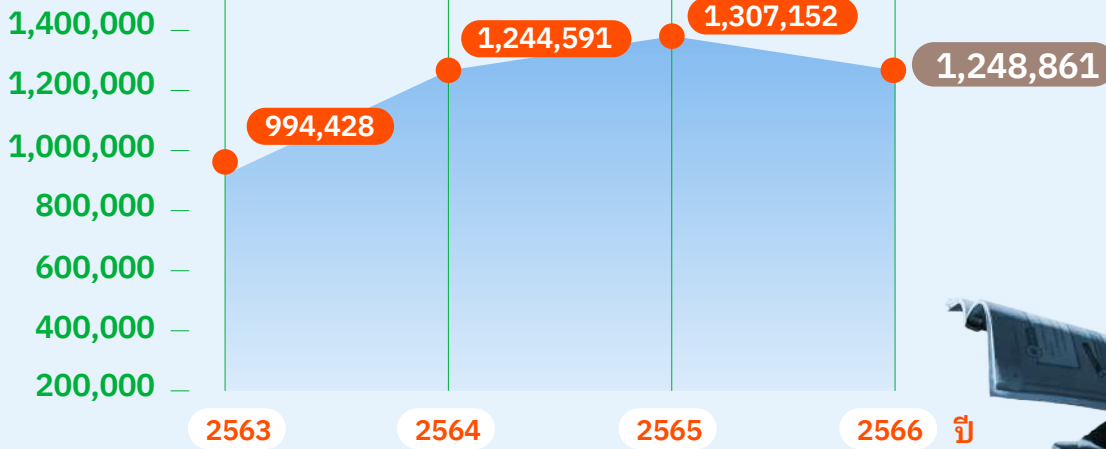
มัธยมศึกษาปีที่ 6 แต่ความยากจนในระดับรุนแรงยังเป็นอุปสรรคทำให้เด็กบางคนไม่สามารถมาเรียนได้ ความเป็นอยู่ของเด็กแร้นแค้น สภาพบ้านเข้าข่ายทรุดโทรม ไม่มีค่าครองชีพ ค่าอาหาร ค่าเดินทาง และไม่สามารถแบกรับภาระค่าใช้จ่ายด้านการศึกษาได้

โดยปี 2566 ประเทศไทยมีนักเรียนจากครัวเรือนยากจนพิเศษจำนวน 1,248,861 คน เมื่อเทียบกับปี 2563 ที่ตัวเลขยังไม่แตะหลักล้านคือ 994,428 คน

สถานการณ์นักเรียนยากจนพิเศษ

จำนวน

นักเรียนยากจน



จากตัวเลขสู่ตัวตน

เข้าใจปัญหาเด็กและเยาวชน จากครัวเรือนยากจนระดับรุนแรง

ครัวเรือนยากจนข้ามรุ่น :
ผู้ปกครองส่วนใหญ่เรียนจบประถมศึกษา

ภาระค่าใช้จ่ายการศึกษาที่สูงเกินกว่าจะแบกรับ โดยเฉพาะในระดับการศึกษาที่สูงขึ้น เป็นสาเหตุหลักที่ทำให้ครัวเรือนยากจนข้ามรุ่นส่วนใหญ่มีการศึกษาน้อย ผลสำรวจระดับการศึกษาของผู้ปกครองนักเรียนยากจนพิเศษปี 2566 พบว่า 52.02% ของผู้ปกครองนักเรียนยากจนพิเศษมีการศึกษาสูงสุดระดับประถมศึกษา มีเพียง 2.11% ที่จบการศึกษาสูงสุดในระดับปวช. หรือปวส. และ 0.8% เท่านั้นที่จบการศึกษาสูงสุดในระดับปริญญาตรีหรือสูงกว่า



รู้เราด้วย
การฟังฟัง
ในครอบครัว

ครัวเรือนยากจนพิเศษ มีสมาชิกเฉลี่ย 5 คน มีภาระพึ่งพิงซับซ้อนหลายมิติ เช่น มีผู้สูงอายุเกินกว่า 60 ปี 40.46% มีผู้ว่างงานอายุ 15-65 ปี 35.83% มีคนพิการ/เจ็บป่วยเรื้อรัง 10.63%

ครอบครัวเปราะบาง ครอบครัวห่วงกลาง โจทย์ที่ท้าทายของสังคมไทย

รายได้ 34 บาทต่อวัน พึ่งพิงสวัสดิการเป็นหลัก

รายได้ของครัวเรือนยากจนและยากจนพิเศษที่มีบุตรหลานอยู่ในระบบการศึกษามีแนวโน้มลดลงอย่างต่อเนื่อง จากเดิม 1,250 บาทต่อเดือน 4 ปีผ่านไป ปี 2566 ลดลงเหลือ 1,039 บาทต่อเดือน หรือวันละ 34 บาท หรือลดลงราว 5% ซึ่งน้อยกว่าเกณฑ์ความยากจนระดับนานาชาติที่ 2.15 ดอลลาร์ต่อวันหรือวันละประมาณ 80 บาท

เมื่อพิจารณาแหล่งรายได้ของครัวเรือนนักเรียนยากจนพิเศษในปี 2566 พบว่าเป็นการพึ่งพิงรายได้จากสวัสดิการรัฐและเอกชนเป็นแหล่งรายได้หลัก หรือ 58.3% ของแหล่งรายได้ทั้งหมด สะท้อนถึงศักยภาพในการหารายได้ที่ค่อนข้างจำกัด

เมื่อสถานการณ์รายได้ของครัวเรือนนักเรียนยากจนพิเศษอยู่ในระดับที่แย่ง จึงเสี่ยงที่ครัวเรือนยากจนจะมีทุนทรัพย์ไม่เพียงพอในการส่งเสริมการเรียนรู้ของบุตรหลาน และอาจกระทบต่อสุขภาพในด้านต่างๆ รวมถึงโอกาสในการเข้าถึงการฟื้นฟูการเรียนรู้ที่เหมาะสม

จำนวนครัวเรือนที่อยู่ในเกณฑ์ยากจนพิเศษที่เพิ่มขึ้นต่อเนื่องจากผลกระทบทางเศรษฐกิจ ยังเป็นปัจจัยเสี่ยงสำคัญในการหลุดออกจากระบบการศึกษาของเด็กและเยาวชนที่ต้องเฝ้าระวังอย่างใกล้ชิด



เกือบครึ่งหนึ่ง ของนักเรียนยากจนพิเศษ อยู่ในครอบครัวห่วงกลาง

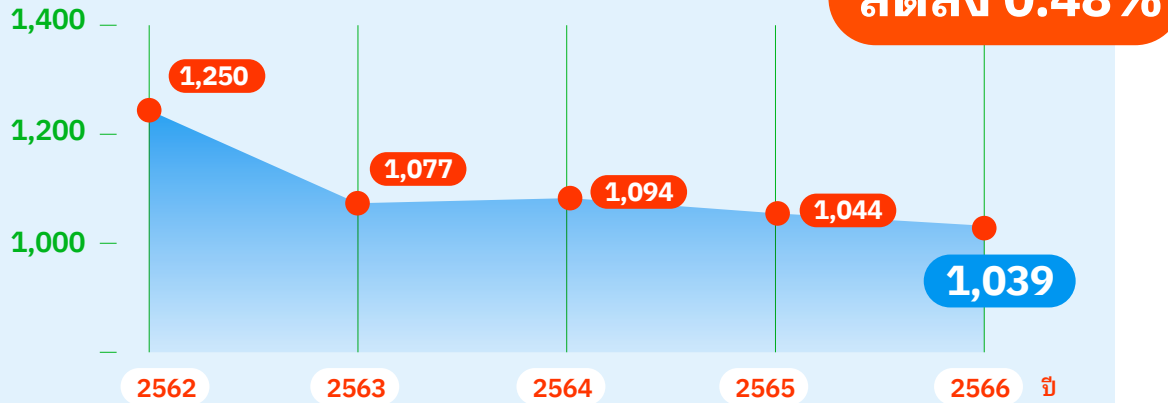
สถานภาพครอบครัวมีส่วนสำคัญมากต่อการเติบโตของเด็กและเยาวชน นอกจากจัดอยู่ในกลุ่มเปราะบางแล้ว ปัจจุบันนักเรียนยากจนพิเศษส่วนมากมาจากครอบครัวห่วงกลาง

‘ครอบครัวห่วงกลาง’ (Skipped Generation Family) คือนิยามที่ใช้เรียกครอบครัวที่มีสมาชิกรุ่นปู่ย่าแล้วเข้าไปที่รุ่นหลาน ห่วงกลางไปหนึ่งรุ่นคือรุ่นพ่อแม่ เด็กเติบโตโดยมีปู่ย่าตายายเป็นคนดูแล มีโอกาสที่จะอยู่กับพ่อแม่น้อยกว่าเด็กคนอื่น เพราะพ่อแม่ต้องย้ายถิ่นฐานเพื่อหางานทำ

การประมวลผลจากนักเรียนยากจนพิเศษที่สมัครคัดกรองใหม่ ภาคเรียนที่ 1/2566 พบว่านักเรียนยากจนพิเศษอยู่ในครอบครัวห่วงกลาง 47.05% แบ่งเป็นพ่อแม่หย่าร้างหรือแยกกันอยู่ 41.26% พ่อแม่เสียชีวิตหรือสาบสูญ 4.55% พ่อแม่ทอดทิ้ง 1.24%

รายได้เฉลี่ยครัวเรือนของนักเรียนยากจนพิเศษ เปรียบเทียบตั้งแต่ปี 2562-2566

รายได้เฉลี่ยครัวเรือน



หมายเหตุ:

1. รายได้เฉลี่ยครัวเรือนนักเรียนยากจนพิเศษที่สมัครคัดกรองใหม่รายภาคเรียน (สังกัด สพฐ.)
2. รายได้เฉลี่ยครัวเรือนคำนวณตามอัตราเงินเฟ้อ

ตกอยู่ในหลุมดำ ทางความคิดว่า

“ชีวิตเปลี่ยนแปลงไม่ได้”

โครงการวิจัยเพื่อติดตามและประเมินผล
มาตรการเงินอุดหนุนอย่างมีเงื่อนไขต่อพฤติกรรม
และความมุ่งมั่นของนักเรียนยากจนพิเศษ โดย
รศ.ดร.ภูมิสิทธิ์ มหาสุวีระชัย และคณะ ได้สำรวจ
กลุ่มตัวอย่างของนักเรียนทุกภูมิภาคพบว่า นักเรียน
และผู้ปกครองเผชิญข้อจำกัดด้านข้อมูลอาชีพ
(Information Constraint) และความจำกัดด้านจิตใจ
หรือ Mindset (Internal Constraint)

พวกเขาจึงมีความคิดแบบ “ติดกรอบ” ว่าไม่สามารถ
เปลี่ยนแปลงอนาคตให้ดีขึ้นกว่าเดิมได้ ส่งผลให้ขาด
ความมุ่งมั่นต่อการศึกษา มีมุมมองอาชีพแบบจำกัด
คาดการณ์รายได้ต่ำ และเชื่อว่ารายได้จากการเรียนจบ
ในระดับปริญญาตรีจำกัดอยู่ที่รายได้ขั้นต่ำที่รัฐ
กำหนดเท่านั้น ซึ่งเป็นการมองเห็นอาชีพแบบเดิม
ในตลาดแรงงาน **กับดักความคิดดังกล่าวมีผล
ต่อการตัดสินใจออกจากระบบการศึกษาอย่าง
มีนัยสำคัญ**



ตามรอย

เส้นทางการศึกษา

ของนักเรียน ยากจน - ยากจนพิเศษ จากรั้วโรงเรียนสู่มหาวิทยาลัย

จากการติดตามข้อมูลนักเรียนจากครัวเรือนยากจนและยากจนพิเศษซึ่งศึกษาอยู่ในระดับ ม.3 เมื่อปีการศึกษา 2562 ที่เข้าศึกษาต่อระดับ ม.4 หรือเทียบเท่าในปีการศึกษา 2563 โดยประมวลผลจากฐานข้อมูลทะเบียนนักเรียนจากต้นสังกัดทางการศึกษา สายสามัญ สายอาชีพ การศึกษานอกระบบ

และการศึกษาตามอัธยาศัย และการบูรณาการกับข้อมูลผู้ที่ผ่านระบบการคัดเลือกกลางบุคคลเข้าศึกษาต่อในสถาบันอุดมศึกษา (TCAS) ปีการศึกษา 2566 ของที่ประชุมอธิการบดีแห่งประเทศไทย (ทปอ.) และสำนักงานปลัดกระทรวงการอุดมศึกษา วิทยาศาสตร์ วิจัยและนวัตกรรม (สป.อว.)

มีข้อค้นพบดังนี้

**ช่วงชั้นรอยต่อ
เป็นช่วงเวลาวิกฤต
ที่เด็กและเยาวชน
หลุดออกจากระบบมากที่สุด**

เพราะจำเป็นต้องย้าย
สถานศึกษาในช่วงเปิดเทอม
และต้องแบกรับค่าใช้จ่ายจำนวนมาก
เช่น ค่าธรรมเนียมการสมัครเรียน
ค่าเดินทางมาสมัครเรียน
หรือการเตรียมความพร้อม
ในการเรียนต่อ

**ยิ่งการศึกษาระดับสูง
โอกาสที่เด็กและเยาวชนกลุ่มนี้
จะได้เรียนต่อน้อยลงเรื่อยๆ**

เห็นได้จากนักเรียนชั้น ม.3 ในรุ่นเดียวกัน
เมื่อปีการศึกษา 2562 มีโอกาสเรียนจนถึง
ระดับมหาวิทยาลัยในปี 2566
เพียง 21,921 คนหรือ 12.46% เท่านั้น

ปีการศึกษา 2562

มีนักเรียนยากจน-
ยากจนพิเศษชั้น ม. 3

จำนวน 168,307 คน

(นักเรียนยากจน 106,459 คน/
นักเรียนยากจนพิเศษ 61,848 คน)



ปีการศึกษา 2563

80 % (134,760 คน)

เรียนต่อม.4 หรือเทียบเท่าในเส้นทางต่าง ๆ

	นักเรียนยากจน	นักเรียนยากจนพิเศษ	
สายสามัญ	59.8% 52,284 คน	28,316 คน	80,600 คน
สายอาชีพ	38.2% 32,598 คน	18,844 คน	51,442 คน
การศึกษานอกระบบ และการศึกษา ตามอัธยาศัย	2.0% 1,767 คน	951 คน	2,718 คน
รวม	86,649 คน	48,111 คน	134,760 คน

ปีการศึกษา 2566

12.46% (21,921 คน)

เรียนต่อมหาวิทยาลัย

87.54%

(112,839 คน)

ยังไม่มีข้อมูลเส้นทาง
การศึกษาต่อ

*เชื่อมโยงจากฐานข้อมูลเข้าศึกษาต่อจากระบบ TCAS เท่านั้น



20 % (33,547 คน)

หลุดออกจากระบบการศึกษา

ประมาณการมูลค่า
ทางเศรษฐกิจที่สูญเสียกว่า
409 ล้านบาท/ปี



เด็กกลุ่มข้างเผือก

หรือเด็กที่ได้ทุนเสมอภาคตอน
มัธยมศึกษาปีที่ 3 เข้าศึกษาต่อใน
มหาวิทยาลัยเพียง 12.46% ต่ำกว่าค่า
สถิติของทั้งประเทศมากกว่า 3 เท่า

เด็กที่ร่ำรวยที่สุด

ร้อยละ 10 ของประชากรทั้งหมด

มีโอกาสเข้าเรียนปริญญาตรีถึง 64%
(ข้อมูลอัตราการเข้าเรียนสุทธิจาก
สำนักงานสภาพัฒนาการเศรษฐกิจ
และสังคมแห่งชาติปี 2564)

3 ด้าน

ช่วงชั้นรอยต่อ เข้าสู่มหาวิทยาลัย เส้นทางแห่งอนาคต หรือการสิ้นสุด ของความฝัน

สำหรับนักเรียนยากจนพิเศษ การก้าวจากชั้นมัธยมศึกษาตอนปลายไปสู่ระดับอุดมศึกษาเป็นเส้นทางที่ไม่ง่าย กว่าที่จะผ่านแต่ละด่านไปได้นั้น นอกจากปัจจัยเรื่องเศรษฐกิจฐานะแล้ว ความไม่สมมาตรของข้อมูล (เช่น การเข้าไม่ถึงข้อมูลทุนการศึกษา) และข้อจำกัดด้านการจัดสรรเงินของแหล่งเงิน ทั้งในรูปแบบทุนการศึกษาและเงินกู้เพื่อการศึกษา อาจกลายเป็นอุปสรรคสำคัญที่ทำให้ความฝันที่จะเป็น “คนแรก ของครอบครัวที่เรียนจบมหาวิทยาลัย” สิ้นสุดลง

ด้านที่ 1

ต้นทุนข้ามมหาวิทยาลัยหรือค่าใช้จ่าย TCAS ถือว่าสูงเมื่อเทียบกับรายได้ของนักเรียนยากจนพิเศษ

ตัวเลขประมาณการคร่าว ๆ ของค่าใช้จ่าย TCAS คือ ค่าสอบรายวิชากลาง 600-1,000 บาท ค่าสมัครคัดเลือก 100-1,000 บาทต่อรอบ ซึ่งการสมัคร TCAS แต่ละรอบ/สาขา หมายถึงค่าใช้จ่ายที่เพิ่มมากขึ้น

ด้านที่ 2

ค่าใช้จ่ายในการข้ามมหาวิทยาลัยคิดเป็น 12 เท่าของรายได้ที่นักเรียนยากจนพิเศษ

กสศ.ได้รวบรวมข้อมูลจากการสัมภาษณ์นักเรียนยากจนพิเศษที่เข้าศึกษาต่อผ่านระบบ TCAS พบว่า “**ทุนการศึกษา คือปัจจัยสำคัญที่นำไปสู่การตัดสินใจเรียนต่อ**” เพราะค่าใช้จ่ายช่วงชั้นรอยต่อคิดเป็นอย่างน้อย 12 เท่าของรายได้ของครัวเรือนนักเรียนยากจนพิเศษ

การเข้าสู่มหาวิทยาลัยมีภาระค่าใช้จ่ายราว 13,200 บาทถึง 29,000 บาท เช่น

- ค่าใช้จ่ายเบ็ดเตล็ดแรกเข้า เช่น ค่าหอพัก ค่าประกัน ค่าเครื่องแบบนักศึกษา ค่ากิจกรรม
- ค่าธรรมเนียมการศึกษาภาคการศึกษาแรก

ด้านที่ 3

ข้อจำกัดของการจ่ายเงินของแหล่งทุน

ช่วงเวลาของการจ่ายเงินทุนการศึกษาหรือเงินกู้เพื่อการศึกษาสำหรับคนที่ไม่ได้รับทุนการศึกษา อาจไม่ทันกับช่วงเวลาที่ต้องใช้จ่าย ซึ่งบางกรณีนักศึกษาจะได้รับเงินทุนดังกล่าวหลังเปิดภาคการศึกษาไปแล้ว 3-6 เดือน ในขณะที่นักศึกษาจะต้องจ่ายค่าธรรมเนียมการศึกษาทันทีเพื่อรักษาสีที่นิ่งจากการสอบคัดเลือก และนักศึกษาอาจไม่สามารถขอฟ่อนผันค่าใช้จ่ายไปก่อนได้ ข้อเท็จจริงนี้ทำให้หลายคนเลือกที่จะไม่ศึกษาต่อในมหาวิทยาลัย

การเข้าศึกษาต่อในมหาวิทยาลัยคือก้าวใหญ่ที่ทำให้เด็กและครอบครัวหลุดพ้นจากความยากจนได้ ความเหลื่อมล้ำในระดับอุดมศึกษาระหว่างเด็กที่มีฐานะร่ำรวยและเด็กที่มีฐานะยากจนยังเป็นโจทย์ท้าทายที่ทุกฝ่ายต้องร่วมกันแก้ไข

ไม่ว่าลูกของใคร จะเกิดมาในครอบครัวยากดีมีจน ถ้าเขามีความมุ่งมั่นตั้งใจและมีศักยภาพทางการศึกษา เขาควรต้องได้เรียนจนสุดความสามารถ โดยไม่ต้องกังวลเรื่องฐานะครอบครัว เมื่อเห็นข้อมูลแล้วว่าเด็กที่ยื่นขัณสิทธิในระบบ TCAS เรียนสาขาใด กสศ.จะแบ่งปันข้อมูลดังกล่าวให้ กศศ. ซึ่งอาจนำไปสู่การสนับสนุนลดเงินต้นหรือการสนับสนุนในรูปแบบต่างๆ แก่เด็กที่เลือกเรียนในบางสาขา หรือการมีระบบอาสาสมัครให้เด็กกลับไปแนะแนวที่โรงเรียน เพิ่มโอกาสให้รุ่นน้อง และสร้างเครือข่ายต่อไป



ดร.ไกรยส ภัทราวาท

ผู้จัดการกองทุนเพื่อความเสมอภาคทางการศึกษา



ดัชนี

ทุนมนุษย์

ของไทย

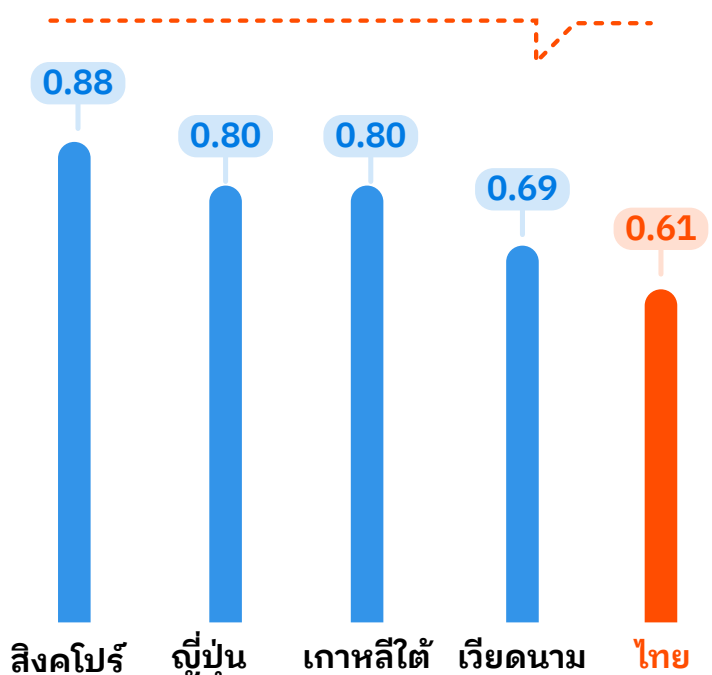
เด็กทุกคนมีพรสวรรค์ “Talent is universal.” แต่ไม่ใช่ทุกคนที่สามารถนำพรสวรรค์ไปสู่การศึกษาที่สูงสุดตามศักยภาพได้ เพราะขาดโอกาสในการเข้าถึงการศึกษา เรื่องนี้ไม่ใช่ความเสียหายแค่ต่อตัวเด็กหรือครอบครัวเพียงอย่างเดียว แต่คือความเสียหายของประเทศไทยที่จะสูญเสียทุนมนุษย์ที่มีคุณภาพไป

ทุนมนุษย์คือทรัพยากรสำคัญที่จะขับเคลื่อนและพัฒนาเศรษฐกิจของประเทศให้สามารถแข่งขันในโลกอนาคตได้อย่างยั่งยืน ปี 2563 ธนาคารโลกเสนอรายงานความก้าวหน้าในการพัฒนาทุนมนุษย์ของประเทศต่างๆ ทั่วโลก โดยใช้ดัชนีทุนมนุษย์ (Human Capital Index: HCI) เป็นตัวชี้วัดระดับทุนมนุษย์ (ผลิตภาพ ทักษะ ความสามารถ ฯลฯ) ที่คาดว่าเด็กแรกเกิดแต่ละคนพึงมีเมื่ออายุครบ 18 ปีบริบูรณ์

ดัชนีทุนมนุษย์มีค่าระหว่าง 0 ถึง 1 ดัชนีนี้จะมีค่าเท่ากับ 1 ได้ ก็ต่อเมื่อมนุษย์ที่เกิดในประเทศนั้นมีสุขภาพสมบูรณ์ เช่น ไม่มีภาวะเตี้ยแคระแกร็น คาดว่าจะมีอายุขัยอย่างน้อย 60 ปี และสำเร็จการศึกษาตามศักยภาพ โดยได้รับการศึกษาที่มีคุณภาพเป็นเวลา 14 ปี

รายงานธนาคารโลกระบุว่า ประเทศไทยมีค่าดัชนีทุนมนุษย์ 0.61 นั้นหมายความว่าเด็กที่เกิดและเติบโตในไทยในวันนี้จะสร้างผลิตภาพเพียงร้อยละ 61 ของศักยภาพที่มี หากได้รับการศึกษาที่มีคุณภาพและการดูแลด้านสุขภาพอย่างเต็มที่ ตัวเลขดังกล่าวค่อนข้างต่ำเมื่อเทียบกับค่าดัชนีทุนมนุษย์ของประเทศอื่นๆ

ตัวเลขดังกล่าวค่อนข้างต่ำเมื่อเทียบกับค่าดัชนีทุนมนุษย์ของประเทศอื่นๆ



การศึกษาที่สูงขึ้นส่งผลต่อรายได้ที่สูงขึ้น รายได้เฉลี่ยหลังสำเร็จการศึกษาของเยาวชนไทย ตลอดช่วงชีวิตการทำงานถึงอายุ 60 ปี

ปัจจุบันประชากรไทยมีรายได้เฉลี่ยตลอดช่วงชีวิตหลังสำเร็จการศึกษา 20,920 บาทต่อเดือน ในขณะที่ผู้สำเร็จการศึกษาด้วยวุฒิปริญญาตรีมีรายได้เฉลี่ย 27,132 บาทต่อเดือน

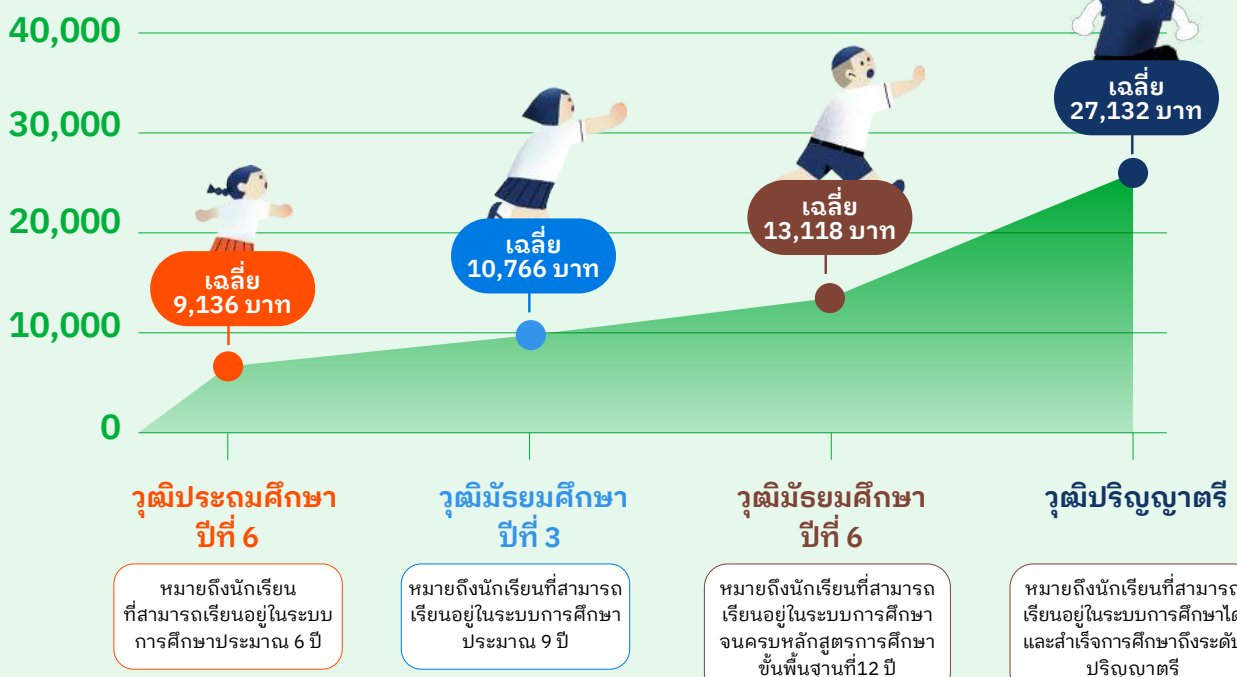
เป้าหมายประเทศไทยใน 20 ปีข้างหน้าที่จะยกระดับรายได้เฉลี่ยของประชากรไทยเป็น 38,000 บาทต่อเดือนนั้นอาจมีทางลัด หากเด็กหลุดออกจากระบบการศึกษามีจำนวนน้อยลง

สถาบันวิจัยเพื่อความเสมอภาคทางการศึกษา (วสศ.) คำนวณ “รายได้เฉลี่ยหลังสำเร็จการศึกษาของเยาวชนไทยตลอดช่วงชีวิตการทำงานถึงอายุ 60 ปี” จากข้อมูลการ

สำรวจภาวะการทำงานของประชากรของสำนักงานสถิติแห่งชาติปี 2564 ประมาณการโดยคำนวณมูลค่าปัจจุบัน (Present Value) โดยใช้สมมติฐานอัตราการคิดลด (Discount Rate) ที่ 3% พบว่านักเรียนที่ศึกษาต่อจนจบการศึกษาในระดับต่างๆ จะมีรายได้ตลอดช่วงชีวิตการทำงานเพิ่มขึ้นตามขั้นบันไดดังนี้

รายได้เฉลี่ยหลังสำเร็จการศึกษาของเยาวชนไทย ตลอดช่วงชีวิตการทำงานถึงอายุ 60 ปี

รายได้เฉลี่ย
บาท/เดือน



ผลตอบแทนที่คุ้มค่า

เมื่อเด็กคนหนึ่ง

ไม่หลุดออกจากระบบการศึกษา

จากผลการวิเคราะห์โดยสถาบันวิจัยเพื่อความเสมอภาคทางการศึกษา (วสศ.) พบว่าการดึงเด็กกลุ่มที่หลุดจากระบบการศึกษา ก่อนสำเร็จการศึกษาขั้นพื้นฐานกลับมาได้ โดยเฉพาะกลุ่มช่วงรอยต่อระหว่าง ม.3 และ ม.4 สามารถยกระดับคุณภาพชีวิตของพวกเขาได้ในระยะยาว โดยประมาณการว่าหากสามารถผลักดันให้เด็ก ม.3 ทุกคนยังสามารถศึกษาต่อในระดับสูงได้นั้น จะสร้างผลกระทบทางเศรษฐกิจได้มากถึง 409 ล้านบาทต่อปี (เทียบกับกรณีที่มีเด็กหลุดไปจำนวน 33,547 คน)

รายได้ตลอดช่วงชีวิตที่เพิ่มขึ้นจากการศึกษาต่อในระดับสูง หากคิดเป็นอัตราผลตอบแทนของการลงทุน (IRR) แล้ว จะอยู่ที่ประมาณ 9% ซึ่งสูงกว่าต้นทุนทางการเงินของรัฐที่อยู่ราว 2.7% และอยู่ในระดับสูงเทียบเคียงกับการลงทุนโครงสร้างพื้นฐาน เช่น รถไฟฟ้า หรือการลงทุนในสาธารณูปโภคขั้นพื้นฐานต่างๆ ของรัฐบาล ที่สำนักงานสภาพัฒนาการเศรษฐกิจและสังคมแห่งชาติจะพิจารณาโครงการที่มีผลตอบแทนทางเศรษฐกิจในระดับ 9-12%

ผลตอบแทนดังกล่าวยังไม่นับรวมผลตอบแทนทางสังคม (Social Return on Investment) ในเชิงมหภาคของการศึกษาที่เพิ่มขึ้น เช่น อัตราการหลุดออกจากระบบการศึกษาที่ลดลงในช่วงชั้นที่สูงขึ้น จะส่งผลให้คุณภาพแรงงานและขีดความสามารถในการแข่งขันของประเทศเพิ่มสูงขึ้น รวมทั้งสุขภาพประชากรจะแข็งแรงมากขึ้น ทำให้ความเสมอภาคทางสังคมและคุณภาพชีวิตดีขึ้นตามลำดับ



โจทย์ของการสร้างความเสมอภาคทางการศึกษาในปัจจุบัน อาจไม่ได้ต้องการงบประมาณมากมายเพื่อแก้ไขปัญหา

แต่ทุกฝ่ายต้องยึดเด็กเป็นตัวตั้ง บูรณาการฐานข้อมูลและความร่วมมือจากทุกภาคส่วนของสังคม ทั้งรัฐบาล เอกชน องค์กรอิสระ และชุมชน



ดร.ไทรยศ ภัทรวาท

ผู้จัดการกองทุนเพื่อความเสมอภาคทางการศึกษา

ทุนมนุษย์

เพื่อยุติความเหลื่อมล้ำ

ข้อเสนอโยบายสาธารณะ
ลงทุนในทุนมนุษย์อย่างเสมอภาคเพื่อยุติความเหลื่อมล้ำ
และการพัฒนาประเทศยั่งยืน

1

ลงทุนในเด็ก
และเยาวชนตั้งแต่
ระดับปฐมวัย
(Invest Early)

4

ลงทุนด้วยนวัตกรรม
ทางการเงินการคลังเพื่อ
การพัฒนาทุนมนุษย์
(Invest Innovatively)

2

ลงทุนให้ถูกกลุ่ม
เป้าหมายสำคัญของ
ประเทศและด้วยวิธีการ
ที่ชาญฉลาด
(Invest Smartly)

กสศ.เสนอแนวทางการลงทุนของประชาชนคนไทย
ทุกคนในฐานะผู้เสียภาษีว่า
การลงทุนที่คุ้มค่าที่สุดของ
งบประมาณแผ่นดินคือ
การลงทุนในทุนมนุษย์ด้วย
4 แนวทางดังต่อไปนี้

3

ลงทุนอย่าง
เสมอภาค
(Invest Equitably)



ทำไมประเทศไทย ควรเร่งลงทุนในทุนมนุษย์อย่างสม่ำเสมอ?

- 1 ประเทศไทยเข้าสู่สังคมสูงวัยโดยสมบูรณ์แล้ว ด้วยอัตราการเกิดที่ลดลงอย่างรวดเร็ว ในปัจจุบันเราจะเหลือเด็กและเยาวชนให้ลงทุนได้น้อยลงทุกๆปี ทุกๆวัน
- 2 เป้าหมายการพัฒนาที่ยั่งยืนด้านการศึกษา (SDG4) และแผนพัฒนาเศรษฐกิจและสังคมแห่งชาติ ฉบับที่ 13 ที่จะทยอยครบกำหนดในอีก 5-7 ปี ประเทศไทยมีโอกาสที่จะไม่บรรลุเป้าหมายดังกล่าว หากไม่เร่งลงทุนเพื่อลดความเหลื่อมล้ำทางการศึกษาและการพัฒนาทุนมนุษย์
- 3 การลงทุนในทุนมนุษย์คือกุญแจสำคัญสู่การบรรลุเป้าหมายการเพิ่มรายได้เฉลี่ยต่อคน 40% เพื่อออกจากกับดักรายได้ปานกลางภายในปี 2579 ของไทย

ด้วยสาเหตุข้างต้นประชาชนคนไทยในฐานะผู้เสียภาษี จึงควรพิจารณาหลักการลงทุนที่คุ้มค่าที่สุดของงบประมาณแผ่นดินผ่านการลงทุนในทุนมนุษย์ด้วย 4 หลักการดังต่อไปนี้

1

ลงทุนในเด็กและเยาวชน ตั้งแต่ระดับปฐมวัย (Invest Early)

1.1 ถึงเวลาแล้วที่ประเทศไทยควรวางระบบการพัฒนาทุนมนุษย์แบบวงจรมิด (Closed-loop Human Development Model) ซึ่งมุ่งเน้นกระบวนการพัฒนาทุนมนุษย์จากครรภ์มารดาสู่เชิงตะกอนที่ไม่ปล่อยให้เกิดการสูญเสีย (Zero-waste) เด็กและเยาวชนให้หลุดออกจากระบบการศึกษาหรือไม่ได้รับการพัฒนาเต็มศักยภาพแม้แต่คนเดียว

1.2 ปัญหาเด็กปฐมวัยขาดโอกาสเข้ารับการพัฒนาในสถานพัฒนาเด็กปฐมวัยหรือเข้าเรียนประถมศึกษาช้า เป็นโจทย์สำคัญที่ควรเร่งแก้ไขทันที

1.3 รัฐยังสามารถเพิ่มการลงทุนในเด็กปฐมวัยของไทยเพิ่มขึ้นได้อีก โดยเฉพาะเด็กปฐมวัยจากครัวเรือนใต้เส้นความยากจน โดยมุ่งเน้นการลงทุนที่ตัวเด็กและครัวเรือน รวมทั้งสถานพัฒนาเด็กปฐมวัยของกลุ่มเป้าหมายดังกล่าว

1.4 สถาบันครอบครัวคือหัวใจสำคัญของการพัฒนาเด็กปฐมวัยที่มีคุณภาพสูง การลงทุนยกระดับความพร้อมของสถาบันครอบครัวในการ “มี” และการ “เลี้ยงดู” บุตร ถือเป็นการลงทุนที่คุ้มค่าอย่างมาก

2

ลงทุนให้ถูกกลุ่มเป้าหมายสำคัญของประเทศ และด้วยวิธีการที่ชาญฉลาด (Invest Smartly)

2.1 การลงทุนสร้างระบบการศึกษาทางเลือก (Alternative Education) ที่มีความยืดหยุ่น ตอบโจทย์ชีวิตและครอบครัวของเยาวชนมากกว่า 150,000 คนที่ออกจากระบบการศึกษาหลังสำเร็จการศึกษาระดับมัธยมศึกษาและชั้นพื้นฐานทุกๆ ปี ถือเป็นการลงทุนพัฒนาทุนมนุษย์ที่ตรงจุดและคุ้มค่ามากต่อประเทศไทยถึง 3 เท่า เพราะนอกจากจะเป็นการยกระดับทุนมนุษย์จากระดับแรงงานไร้ฝีมือสู่แรงงานมีฝีมือแล้ว ยังช่วยแก้ปัญหาความยากจนข้ามรุ่น และเพิ่มโอกาสให้ประเทศไทยออกจากรังกับดักรายได้ปานกลางได้เร็วยิ่งขึ้นด้วย

2.2 รัฐควรให้แรงจูงใจทางภาษี 2 เท่าแก่สถานประกอบการภาคเอกชนที่ทำหน้าที่เป็นระบบการศึกษาทางเลือกให้แก่เยาวชน 150,000 คนที่ออกจากระบบการศึกษา แต่ยังคงต้องการพัฒนา

ทักษะแรงงานและมีรายได้เสริมระหว่างการพัฒนา รวมถึงการ Upskill/Reskill โดยหน่วยงานรัฐที่เกี่ยวข้องควรร่วมสนับสนุนการเทียบโอนวุฒิและหน่วยกิตให้แก่สถานประกอบการและเยาวชนวัยแรงงานช่วงต้นกลุ่มนี้

2.3 หน่วยงานผู้พัฒนาทุนมนุษย์ทุกฝ่าย ทั้งผู้จัดการศึกษาทุกระดับ ผู้พัฒนาทักษะแรงงาน ผู้ให้ทุน ควรพิจารณานำข้อมูลเยาวชน 150,000 คนดังกล่าวไปใช้สร้างหลักประกันโอกาสทางการศึกษาและการพัฒนาทุนมนุษย์ 20 ปีไร้รอยต่อ (ปฐมวัย - อุดมศึกษา) โดย กสศ. จะพัฒนาระบบสนับสนุนการส่งต่อข้อมูลให้แก่หน่วยงานที่พร้อมร่วมสนับสนุน โดยใช้หลักการคุ้มครองข้อมูลส่วนบุคคล (PDPA) ของเยาวชนทุกคน





3

ลงทุนอย่างเสมอภาค (Invest Equitably)

การพัฒนาทุนมนุษย์ควรให้ความสำคัญต่อสิทธิทางการศึกษาของเด็กและเยาวชนมาก่อนเงื่อนไขทางบัญชีและการเงินของสถาบันที่สามารถยืดหยุ่นได้

3.1 หน่วยงานผู้จัดการศึกษาและหน่วยงานผู้สนับสนุนทุนการศึกษา ควรพิจารณาลดข้อจำกัดด้านภาระทางการเงิน ซึ่งเป็นอุปสรรคต่อการศึกษาต่อ จากการศึกษาภาคบังคับสู่ระดับอุดมศึกษา เพื่อลดความเหลื่อมล้ำทางการศึกษาให้แก่เด็กและเยาวชนในครัวเรือนที่มีรายได้น้อยอย่างยั่งยืน

3.2 หน่วยงานในระบบอุดมศึกษาควรพิจารณาลดภาระค่าใช้จ่ายในการเตรียมตัวและการสมัครเข้าศึกษาต่อในระดับอุดมศึกษา โดยเฉพาะเยาวชนผู้มีรายได้น้อย เพื่อลดความเหลื่อมล้ำในการศึกษา

ต่อระดับอุดมศึกษาของประชากรกลุ่มดังกล่าว ที่มีอัตราการศึกษาต่อเพียง 12% ซึ่งต่ำกว่าค่าเฉลี่ยของประเทศมากกว่า 3 เท่า

3.3 สถาบันการศึกษาทุกระดับไม่ควรปล่อยให้มาตรการเก็บค่ารักษาสีที่ซึ่งออกแบบมาเพื่อป้องกันการสละสิทธิ์ของผู้สมัคร กลายเป็นอุปสรรคต่อการศึกษาต่อของเด็กและเยาวชนผู้ขาดแคลนทุนทรัพย์และด้อยโอกาส รวมทั้งไม่ควรตัดสิทธิ์ในการศึกษาต่อของเด็กและเยาวชนที่อยู่ระหว่างการรอเงินจากแหล่งทุนมาจ่ายค่าเทอม หรือการรอการตัดบัญชีระหว่างหน่วยงานภายในของสถาบันการศึกษา



4

ลงทุนด้วยนวัตกรรมทางการเงินการคลัง เพื่อการพัฒนาทุนมนุษย์ (Invest Innovatively)

4.1 การใช้แรงจูงใจในการลดหย่อนภาษี 2 เท่า มาพัฒนานวัตกรรมความร่วมมือและ นวัตกรรมทางสังคมเพื่อสนับสนุนการลงทุน พัฒนาทุนมนุษย์อย่างเสมอภาคและยั่งยืน

4.2 การใช้มาตรการกึ่งการคลัง (Quasi-fiscal Policy) เพื่อสนับสนุนงบประมาณในการ ลงทุนในทุนมนุษย์อย่างเสมอภาคและยั่งยืน เช่น การออกสลากการกุศลเพื่อสนับสนุนมาตรการ ลดความเหลื่อมล้ำทางการศึกษาและการพัฒนา

ทุนมนุษย์ หรือการออกพันธบัตรหรือตราสารหนี้ เพื่อส่งเสริมความยั่งยืน (Sustainability-linked Bond) เป็นต้น

4.3 การเหนี่ยวนำทรัพยากรจากตลาดเงิน และตลาดทุนมาร่วมลงทุนมาตรการลดความ เหลื่อมล้ำทางการศึกษาและการลงทุนในมนุษย์ อย่างเสมอภาคและยั่งยืน





กุนมบุษย์ เพื่อยุติ ความเหลื่อมล้ำ

เผยแพร่ครั้งแรก
ตุลาคม 2566

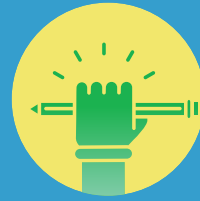


เผยแพร่โดย

กองทุนเพื่อความเสมอภาคทางการศึกษา
อาคารเอส. พี. (อาคารเอ) ชั้น 13
เลขที่ 388 ถนนพหลโยธิน แขวงสามเสนใน
เขตพญาไท กรุงเทพมหานคร 10400



เด็กเยาวชนมีหลักประกัน
โอกาสทางการศึกษา
และการพัฒนาทุนมนุษย์
เสมอภาค



เศรษฐกิจไทยมีกำลังคน
ที่มีทุนมนุษย์คุณภาพสูง
พร้อมแข่งขันนานาชาติ



รัฐมีฐานภาษีที่กว้างขึ้น
จากการเจริญเติบโต
ของรายได้คนไทยอย่างยั่งยืน



ประเทศไทย
ยุติวงจรรายกจนข้ามรุ่น
และก้าวสู่ประเทศรายได้สูงได้
ในรุ่นเรา

การลงทุนในทุนมนุษย์

คือการลงทุนที่คุ้มค่าที่สุดของทุกภาคส่วน