



สถานการณ์ความเหลื่อมล้ำ
ทางการศึกษา และ
ภาพอนาคตการร่วมสร้าง
ความเสมอภาคทางการศึกษา
อย่างยั่งยืน

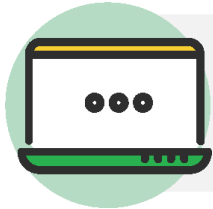
กองทุนเพื่อความเสมอภาคทางการศึกษา (กสศ.)



ภาพรวมการนำเสนอ



#1 กลยุทธ์การทำงานของ กสศ. กับหน่วยงานภาคี



#2 ภาพอนาคตความเสมอภาคทางการศึกษาไทย ปี 2570



#3 สถานการณ์ความเหลื่อมล้ำทางการศึกษาหลังโควิด-19



#4 ประเด็นรับฟังความคิดเห็น





กสศ

#1 กลยุทธ์การ
ทำงานของ กสศ.
กับหน่วยงานภาคี



กสศ. กับการแก้ปัญหาความเหลื่อมล้ำทางการศึกษา

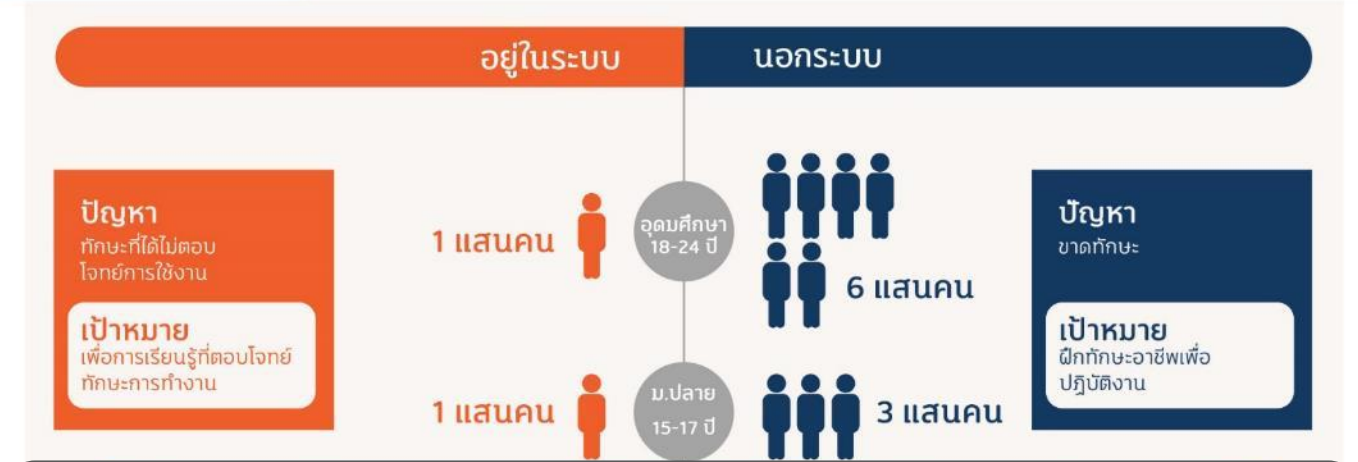
กสศ. จัดตั้งตามรัฐธรรมนูญแห่งราชอาณาจักรไทย พ.ศ. 2560 มาตรา 54 วรรคท้าย

รัฐธรรมนูญแห่งราชอาณาจักรไทย พ.ศ. 2560 ได้กำหนดให้จัดตั้งกองทุนเพื่อความเสมอภาคทางการศึกษา (กสศ.) ช่วยเหลือผู้ขาดแคลนทุนทรัพย์ ลดความเหลื่อมล้ำทางการศึกษา เสริมสร้างและพัฒนาประสิทธิภาพครู โดยมีการบริหารงานที่เป็นอิสระและมีรัฐเป็นผู้จัดสรรงบประมาณให้แก่กองทุน

กลุ่มเป้าหมายและผลลัพธ์ที่คาดหวัง

กลุ่มเป้าหมายของ กสศ. กลุ่มประชากรที่ยากจนที่สุดร้อยละ 15 ของประเทศครอบคลุมทุกช่วงวัย โดยเฉพาะเด็กและเยาวชนผู้ขาดแคลนทุนทรัพย์หรือด้อยโอกาสทั้งในและนอกระบบการศึกษา

3 ได้ใช้ศักยภาพด้านการศึกษาอย่างเต็มที่ และนำไปสู่การมีงานทำ



4 การศึกษาและการฝึกอบรมนอกระบบเพื่อตอบสนองเป้าหมาย

- การมีงานทำ
- การเรียนรู้ตลอดชีวิต

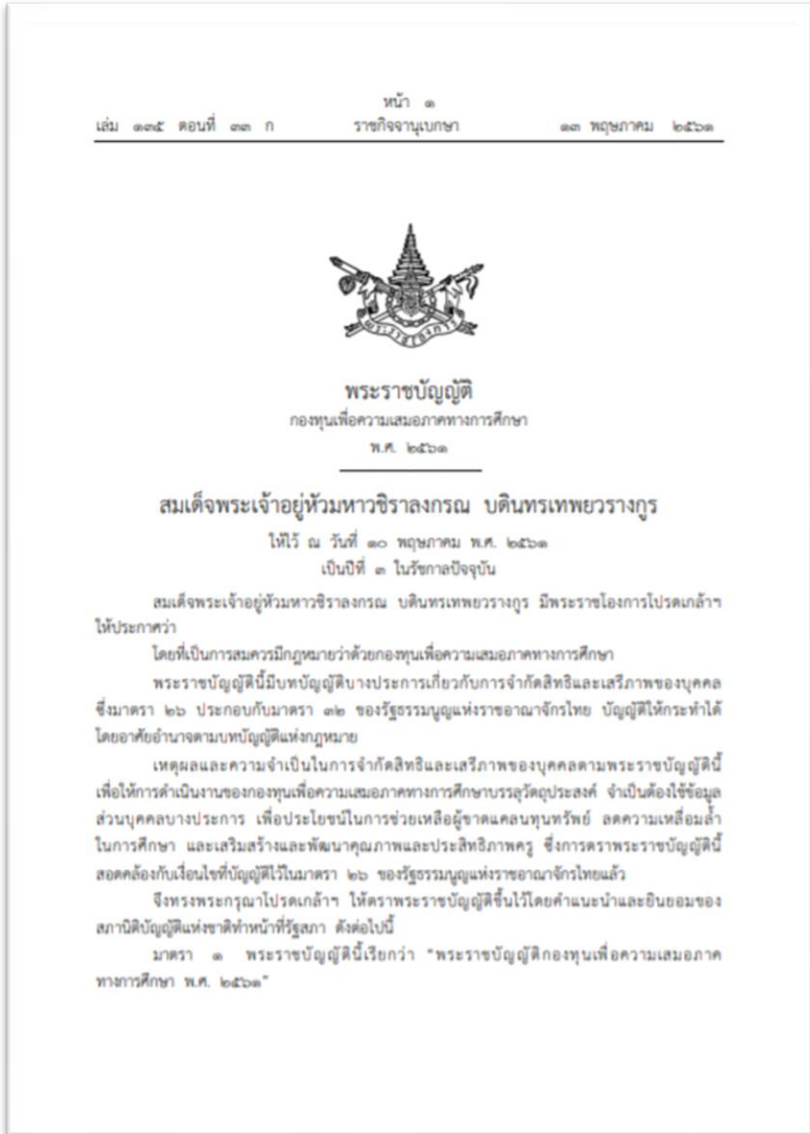
1 มีความเสมอภาคด้านผลลัพธ์การเรียนรู้



2 มีความเสมอภาคด้านการเข้าถึงการเรียนรู้

ที่มา: สถาบันวิจัยเพื่อความเสมอภาคทางการศึกษา กสศ. วิเคราะห์จากฐานข้อมูลกรมการปกครอง กระทรวงมหาดไทย และฐานข้อมูลสำนักงานปลัดกระทรวงศึกษาธิการ ปี 2562

พระราชบัญญัติกองทุนเพื่อความเสมอภาคทางการศึกษา พ.ศ.2561



มาตรา 5 ให้จัดตั้งกองทุนหนึ่ง เรียกว่า “กองทุนเพื่อความเสมอภาคทางการศึกษา” มีวัตถุประสงค์เพื่อสร้างความเสมอภาคทางการศึกษา รวมทั้งมีวัตถุประสงค์ดังต่อไปนี้

- (1) ส่งเสริม สนับสนุน และให้ความช่วยเหลือหน่วยงานที่เกี่ยวข้องไม่ว่าจะเป็นภาครัฐ ภาคเอกชน หรือภาคประชาสังคม เพื่อให้เด็ก โดยเฉพาะอย่างยิ่งเด็กปฐมวัย ได้รับการพัฒนา ทั้งทางด้านร่างกาย จิตใจ วินัย อารมณ์ สังคม และสติปัญญาที่เหมาะสมกับวัย
- (2) ให้ความช่วยเหลือ ส่งเสริม พัฒนา และสนับสนุนเงินและค่าใช้จ่ายแก่เด็กและเยาวชน ซึ่งขาดแคลนทุนทรัพย์หรือด้อยโอกาส และผู้ด้อยโอกาส จนสำเร็จการศึกษาขั้นพื้นฐาน
- (3) เสริมสร้างและพัฒนาคุณภาพและประสิทธิภาพครูให้มีความสามารถในการจัดการเรียนการสอนสามารถพัฒนาเด็กและเยาวชนตามพื้นฐานและศักยภาพที่แตกต่างกัน
- (4) ส่งเสริม สนับสนุน และให้ความช่วยเหลือผู้ขาดแคลนทุนทรัพย์และผู้ด้อยโอกาสให้ได้รับการศึกษาหรือพัฒนา เพื่อให้มีความรู้ความสามารถในการประกอบอาชีพตามความถนัดและมีศักยภาพที่จะพึ่งพาตนเองในการดำรงชีวิตได้
- (5) ส่งเสริม สนับสนุน และให้ความช่วยเหลือสถานศึกษา เพื่อให้มีการเรียนการสอนที่ทำให้ผู้เรียนสามารถรู้และพัฒนาดตามความถนัดและศักยภาพของตน
- (6) ดำเนินการหรือจัดให้มีการศึกษา วิจัย หรือค้นคว้าแนวทางการพัฒนาครู ให้มีจิตวิญญาณของความเป็นครู มีคุณธรรม มีจริยธรรม มีความรู้ และมีความสามารถในการจัดการเรียนการสอนและการพัฒนาผู้เรียนเพื่อลดความเหลื่อมล้ำในการศึกษาโดยมีแรงจูงใจที่เหมาะสม รวมทั้งส่งเสริมหรือสนับสนุนให้มีการจัดตั้งสถาบันต้นแบบในการผลิตและพัฒนาครู
- (7) ดำเนินการหรือจัดให้มีการศึกษา วิจัย และพัฒนาองค์ความรู้เพื่อพัฒนาทรัพยากรมนุษย์ ตลอดจนส่งเสริมและสนับสนุนการนำองค์ความรู้ดังกล่าวไปใช้เพื่อลดความเหลื่อมล้ำในการศึกษา สนองความต้องการด้านกำลังแรงงาน และการยกระดับความสามารถของคนไทย

กลุ่มเป้าหมายประชากรเด็กเยาวชนในครัวเรือน Bottom 15 ของไทย

3 ภารกิจสำคัญ

เสนอให้ต้นสังกัด
ตั้งงบประมาณ
ใต้เส้นความยากจน
และติดตามเชิงคุณภาพ

เสนอให้ต้นสังกัด
ปรับอัตราเงินอุดหนุนยากจน
และติดตามเชิงคุณภาพ

กรม. เห็นชอบ
การปรับอัตราเงินอุดหนุน
ทุนเสมอภาค
และติดตามเชิงคุณภาพ



กสศ. มุ่งเน้นสร้างการมีส่วนร่วมของทุกภาคส่วน เพื่อระดมทรัพยากรและความร่วมมือเพื่อผลักดันการเปลี่ยนแปลงเชิงระบบที่ยั่งยืน

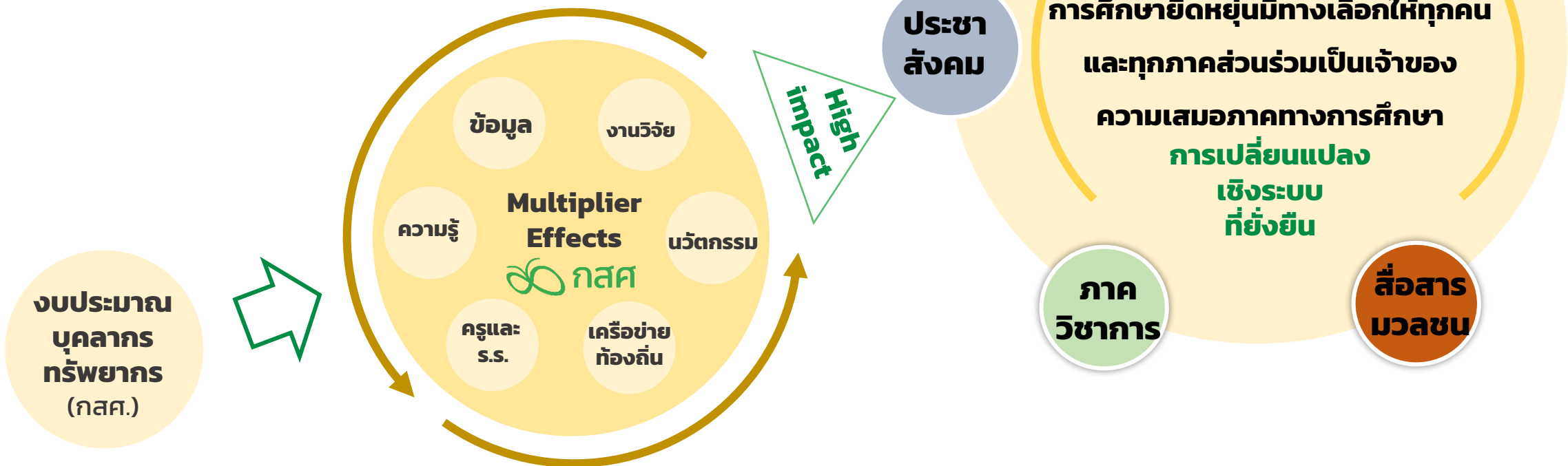
ผลลัพธ์ปลายทาง

“แก้ไขปัญหาคความยากจนข้ามรุ่น ด้วยความเสมอภาคทางการศึกษา”

จากโครงการเชิงนวัตกรรมต้นแบบ → สู่อการเปลี่ยนแปลงเชิงระบบที่ยั่งยืน

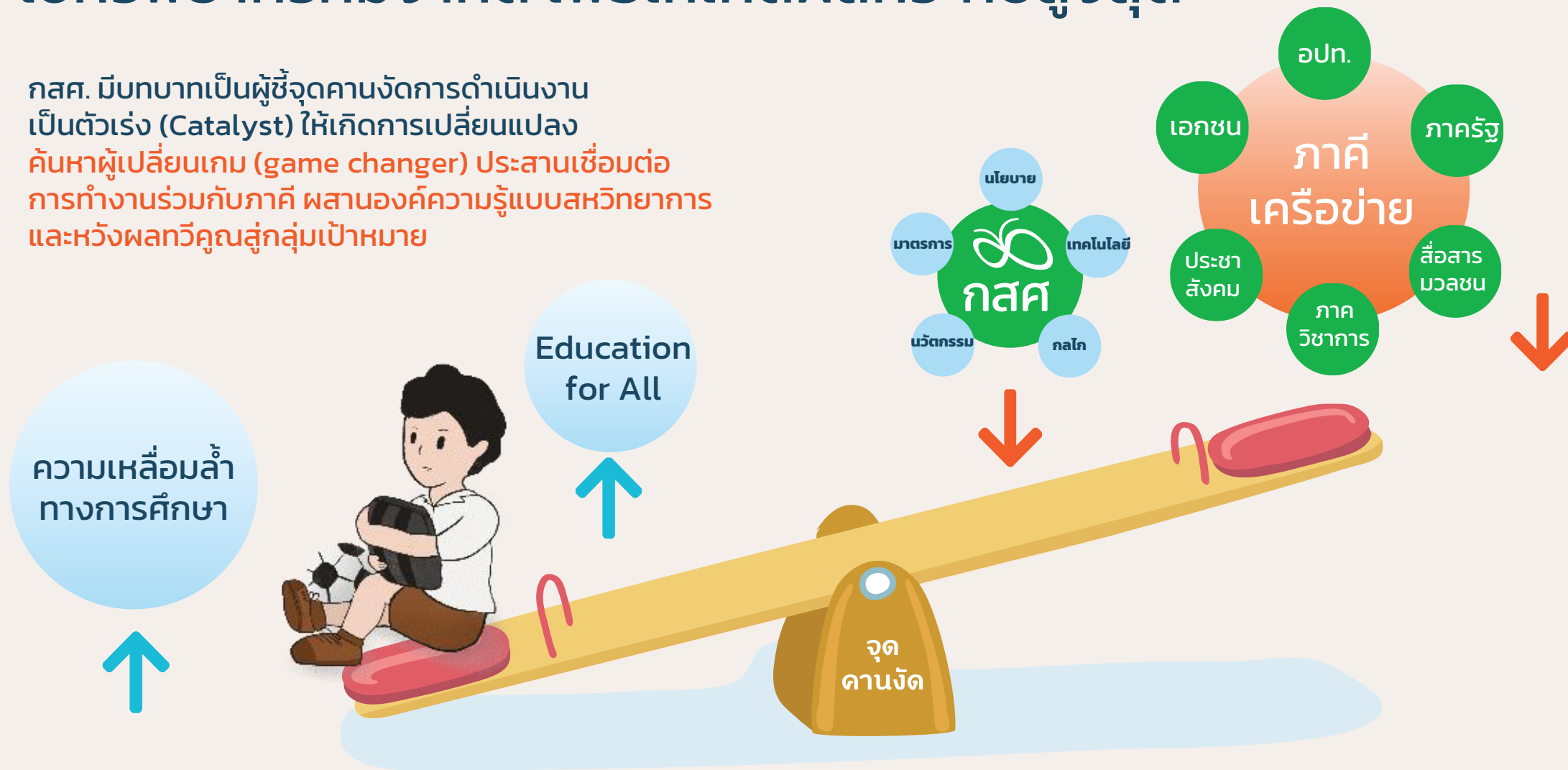
ทุกภาคส่วนร่วมเป็นเจ้าของวาระ: ความเสมอภาคทางการศึกษา

ก่อให้เกิด **ผลทวีคูณ (multiplier effect)** นำไปสู่การใช้โครงการนวัตกรรมที่ร่วมดำเนินการกับ กสศ. เพื่อสร้างการเปลี่ยนแปลงเชิงระบบที่ยั่งยืน



กสศ. ทำงานแบบตัวเร่งการเปลี่ยนแปลง ใช้ทรัพยากรที่มีจำกัด เพื่อให้เกิดผลกระทบสูงสุด

กสศ. มีบทบาทเป็นผู้ชี้จุดคนจัดการดำเนินงานเป็นตัวเร่ง (Catalyst) ให้เกิดการเปลี่ยนแปลง ค้นหาผู้เปลี่ยนเกม (game changer) ประสานเชื่อมต่อการทำงานร่วมกับภาคี ผสานองค์ความรู้แบบสหวิทยาการ และหวังผลวิคุณสู่กลุ่มเป้าหมาย





 กสศ

#2 ภาพอนาคต ความเสมอภาคทาง การศึกษาไทย ปี 2570

ไปได้ไกล
ไปได้สุด



ตามศักยภาพ
Bottom 15-20

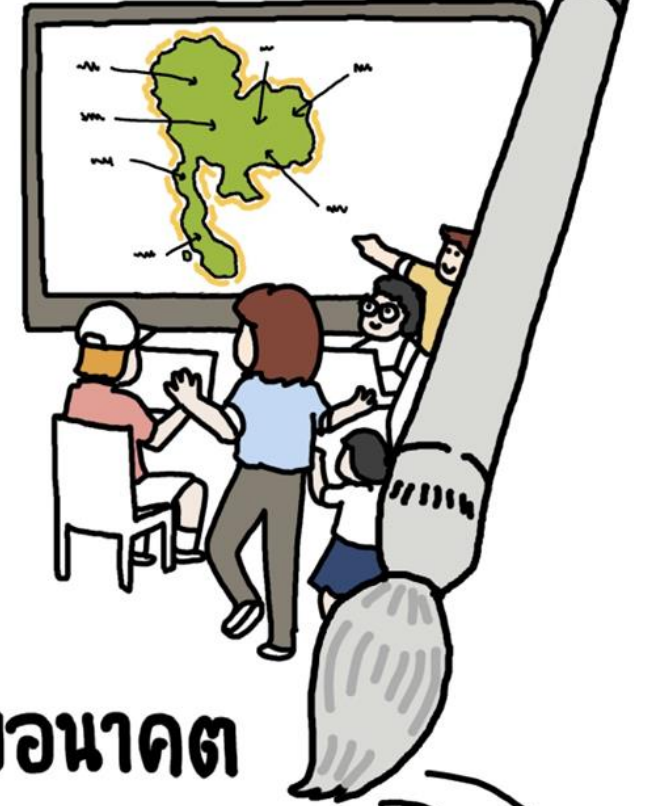
1. หลักประกันโอกาสทางการศึกษา

ประการ
ของความรู้
ที่ยืดหยุ่น



2. การศึกษาที่ยืดหยุ่นมีทางเลือก
สำหรับทุกคน

3. กระจายความเป็นเจ้าของ



ภาพอนาคต
ความเสมอภาค
ทางการศึกษาไทย 2570



ไปได้ไกล
ไปได้สุด

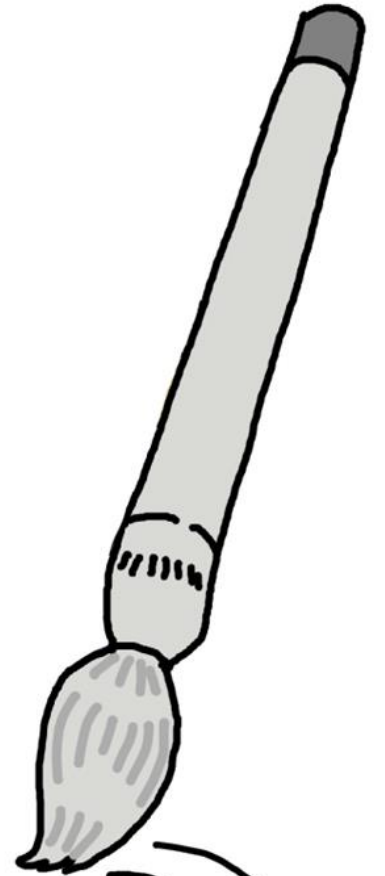


ตามศักยภาพ
Bottom 15-20

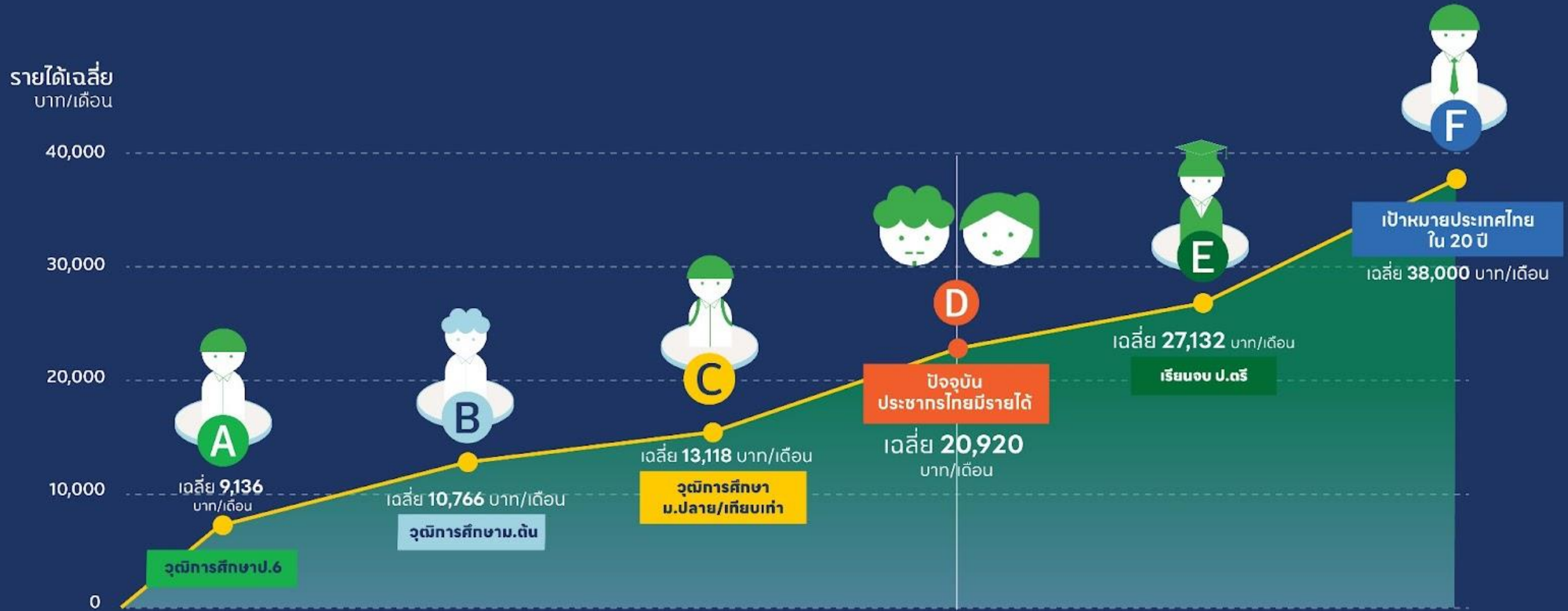
1. หลักประกันโอกาสทางการศึกษา



ภาพอนาคต
ความเสมอภาค
ทางการศึกษาไทย 2570



เป้าหมายการสร้างหลักประกันโอกาสทางการศึกษา



ที่มา : สถาบันวิจัยเพื่อความเสมอภาคทางการศึกษา (วสศ.) คำนวณจากข้อมูลการสำรวจภาวะการทำงานของประชากร ของสำนักงานสถิติแห่งชาติ ปี 2564
 ประมาณการโดยคำนวณมูลค่าปัจจุบัน (Present value) โดยใช้สมมติฐานอัตราคิดลด (Discount Rate) ที่ 3%

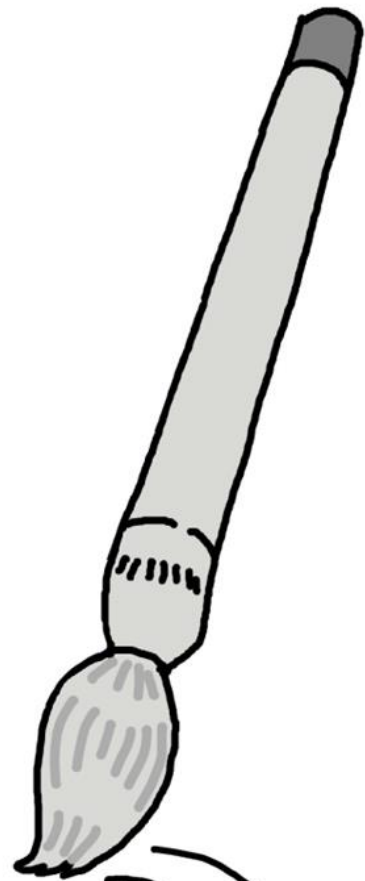
ประกาศ
ของความรู้
ที่ยืดหยุ่น



2. การศึกษาที่ยืดหยุ่นมีทางเลือกสำหรับทุกคน



ภาพอนาคต
ความเสมอภาค
ทางการศึกษาไทย 2570



ความเสมอภาคทางการศึกษาวัดที่ผลลัพธ์ มิใช่ปัจจัยนำเข้า และการปฏิรูประบบการศึกษาให้มีความยืดหยุ่น และมีทางเลือกสำหรับเด็กทุกคน



ความเหลื่อมล้ำ
REALITY

รายหัวเท่ากัน
EQUALITY

ความเสมอภาคที่ผลลัพธ์
EQUITY

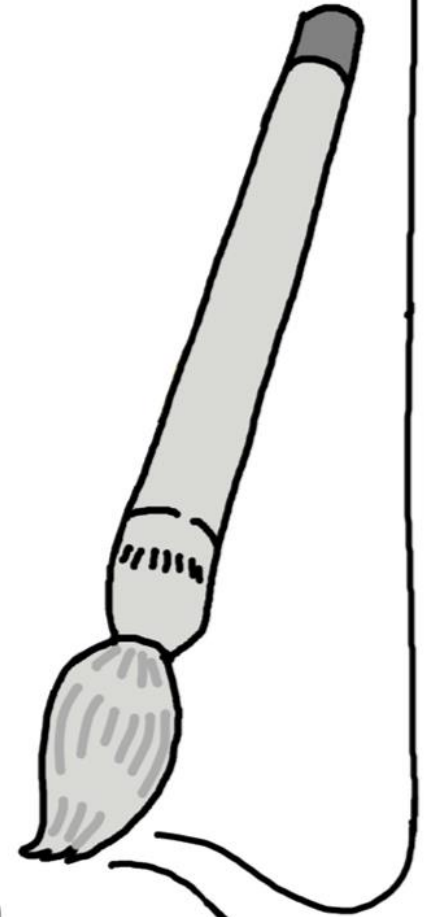


การศึกษายืดหยุ่น
มีทางเลือกแก่เด็กทุกคน
LIBERATION

3. กระจายความเป็นเจ้าของ



ภาพอนาคต
ความเสมอภาค
ทางการศึกษาไทย 2570



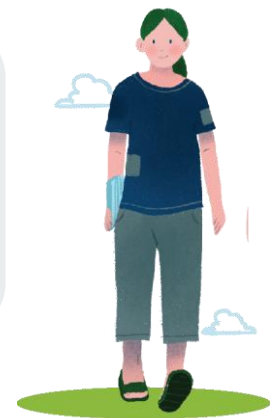
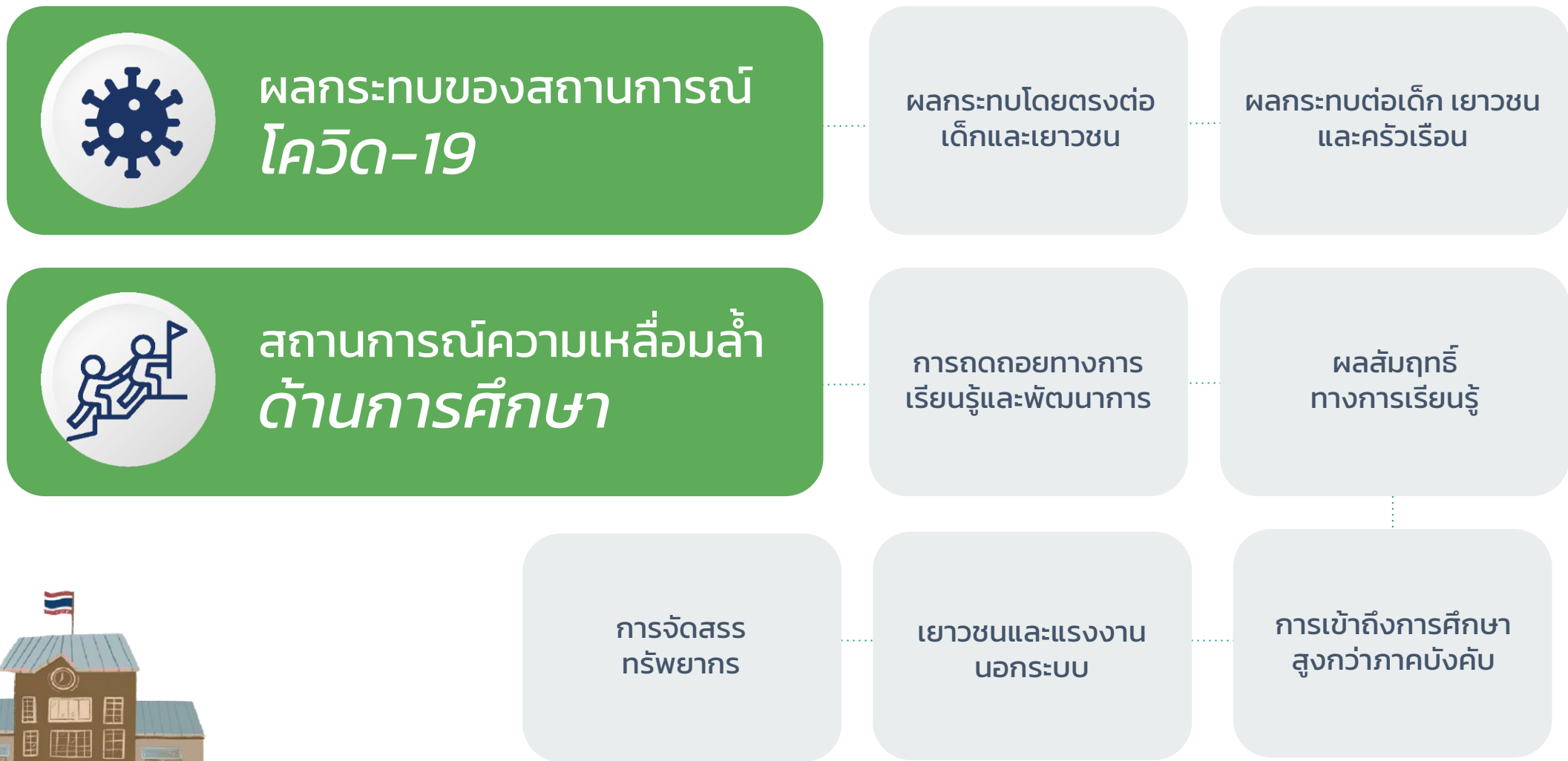
คุณคิดว่า

ความเสมอภาคทางการศึกษา
ในฝันของคุณ เป็นอย่างไร



หรือ ไปที่ www.menti.com
และใส่รหัส 8585 3745

#3 สถานการณ์ด้านความเหลื่อมล้ำทางการศึกษาหลังโควิด-19



กลุ่มนักเรียนจากครัวเรือนเปราะบางได้รับผลกระทบจากโควิด-19 มากที่สุด เนื่องจากมีปัญหาความยากจนหรือด้อยโอกาสในมิติต่าง ๆ เป็นทุนเดิม



รายงานสถานการณ์โควิด-19

กลุ่มเด็กและเยาวชน

ณ วันที่ 30 กันยายน 2565 (ข้อมูลจาก ศบค.)

ข้อมูลเด็กกำพร้า
จากสถานการณ์โควิด-19
สะสม ณ วันที่ 30 กันยายน 2565

466 คน

ใน 55 จังหวัด ส่วนภูมิภาค 457 คน กทม. 9 คน

เด็กติดเชื้อสะสม
ระหว่างวันที่ 1 ม.ค.64 - 30 ก.ย.65

671,730

กทม. **107,423** | ส่วนภูมิภาค **564,307**

เริ่ม COVID-19
(1/2563)

1,077
บาท

รายได้เฉลี่ยต่อครัวเรือน
นักเรียนยากจนพิเศษ
ลดลง **3%**

หลัง COVID-19
(1/2565)

1,044
บาท

994,428
คน

จำนวนนักเรียน
ยากจนพิเศษ เพิ่มขึ้น
3.1 แสนคน

1,307,152
คน



สถานการณ์จำนวนนักเรียนยากจนพิเศษ

ตั้งแต่ปีการศึกษา 2563-2565



1,307,152



รายได้เฉลี่ยครัวเรือน

ของนักเรียนยากจนพิเศษ ปีการศึกษา 1/2565



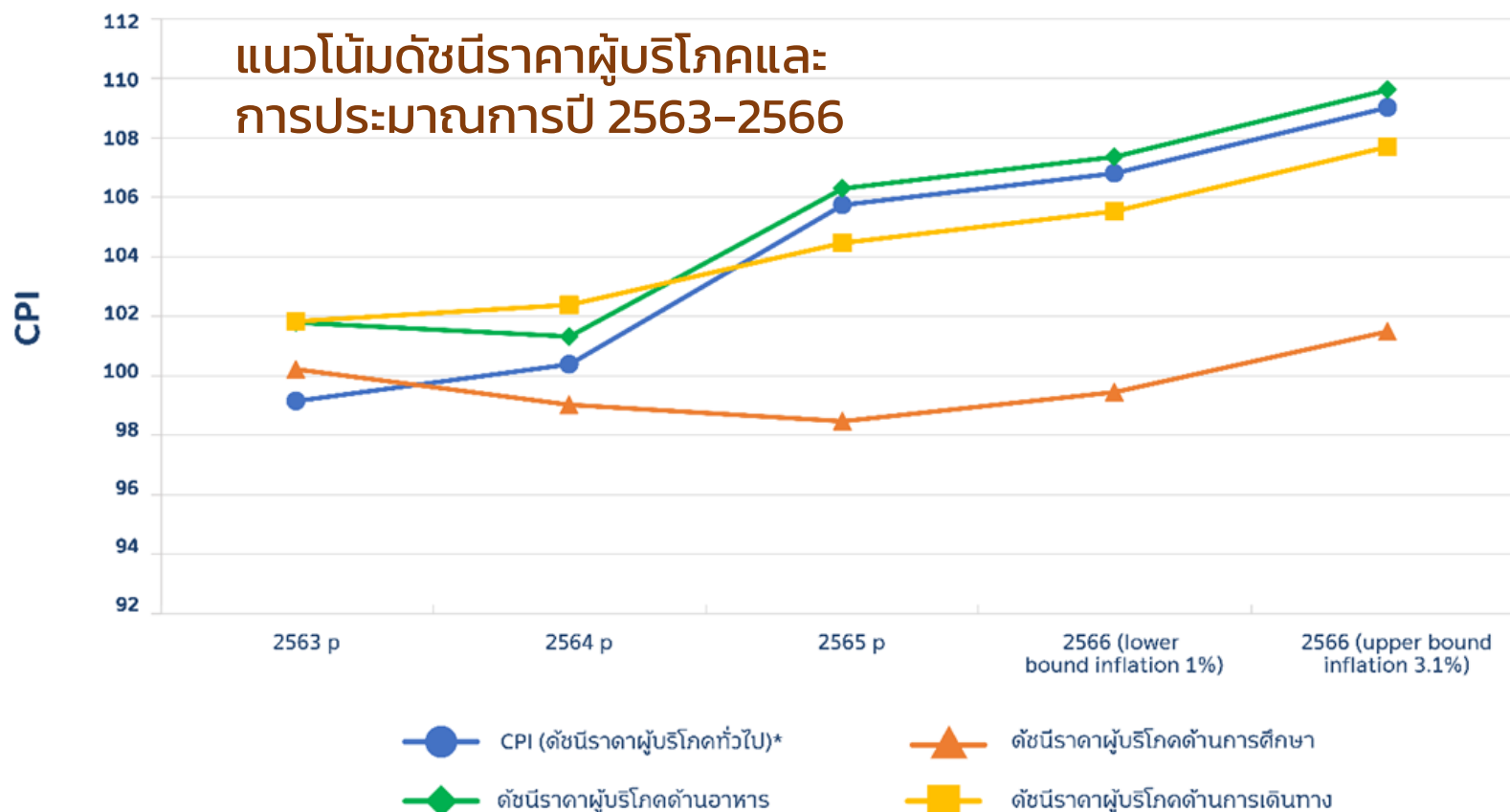
ลดลง 5%
เฉลี่ยวันละ 34 บาท

หมายเหตุ: *รายได้เฉลี่ยครัวเรือนของนักเรียนยากจนเฉพาะสังกัดสพฐ. ที่คัดกรองใหม่ ปีการศึกษา 1/2565
ที่มา: <https://isee.eef.or.th/>

พืชเศรษฐกิจ ทำให้จำนวนเด็กยากจนพิเศษ เพิ่มขึ้นต่อเนื่อง

- นักเรียนยากจนพิเศษในระดับการศึกษาภาคบังคับเพิ่มจำนวนขึ้นอย่างต่อเนื่อง
- ความยากจนเฉียบพลันของประชากร และการลดลงอย่างต่อเนื่องของรายได้ครัวเรือน เป็นปัจจัยสำคัญที่ทำให้จำนวนนักเรียนยากจนพิเศษเพิ่มขึ้น
- รายได้เฉลี่ยต่อครัวเรือนของเด็กยากจน ลดลงมากถึงร้อยละ 5 โดยภาคเรียนที่ 1/2565 รายได้เฉลี่ยของครอบครัวนักเรียนกลุ่มยากจนพิเศษ อยู่ที่ 1,044 บาทต่อเดือน หรือคิดเป็น วันละ 34 บาทเท่านั้น

ค่าใช้จ่ายประจำวัน เช่น ค่าอาหาร ค่าเดินทาง สูงขึ้น สวนทางกับรายได้ที่ลดลง และการว่างงานที่เพิ่มขึ้น



• ดัชนีราคาผู้บริโภค
ด้าน "การศึกษา"
(มีแนวโน้มลดลง) ↓

• ดัชนีราคาผู้บริโภค
ด้าน "อาหาร"
(มีแนวโน้มเพิ่มขึ้นมาก) ↑

• ดัชนีราคาผู้บริโภค
ด้าน "การเดินทาง"
(มีแนวโน้มเพิ่มขึ้น) ↑

*อ้างอิงจากฐานข้อมูลดัชนีเศรษฐกิจการค้า กระทรวงพาณิชย์ ประมาณการโดยสถาบันวิจัยเพื่อความเสมอภาคทางการศึกษา (วสศ.)

สถานภาพครอบครัว

พ่อแม่อยู่ด้วยกัน	53.1%
พ่อแม่หย่าร้าง/ แยกกันอยู่	41%
พ่อแม่เสียชีวิต/ สาบสูญ	4.6%
พ่อแม่ทอดทิ้ง	1.3%

อาศัยอยู่กับ

พ่อแม่	61.9
ญาติ	37.26%
ผู้ปกครอง/ นายจ้าง	0.82%
อยู่ตามลำพัง	0.03%

ส่งผลให้เด็กยากจนพิเศษ

ไม่ได้อยู่กับพ่อแม่กว่า 38%





มีผู้สูงอายุ
เกินกว่า 60 ปี

36.8%



มีคนอายุ 15-65 ปี
ที่ว่างงาน

36.6%



เป็นพ่อ / แม่
เลี้ยงเดี่ยว

16.8%



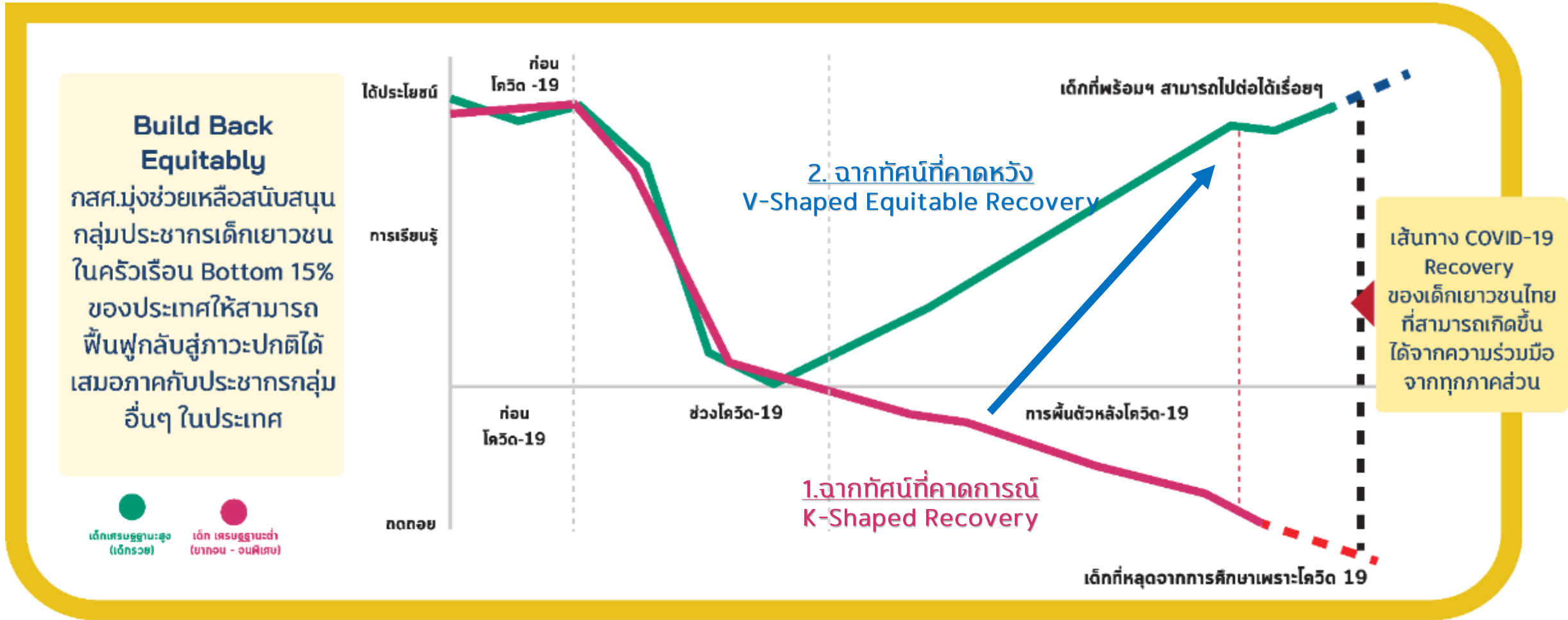
มีคนพิการ/
เจ็บป่วยเรื้อรัง

9.8%

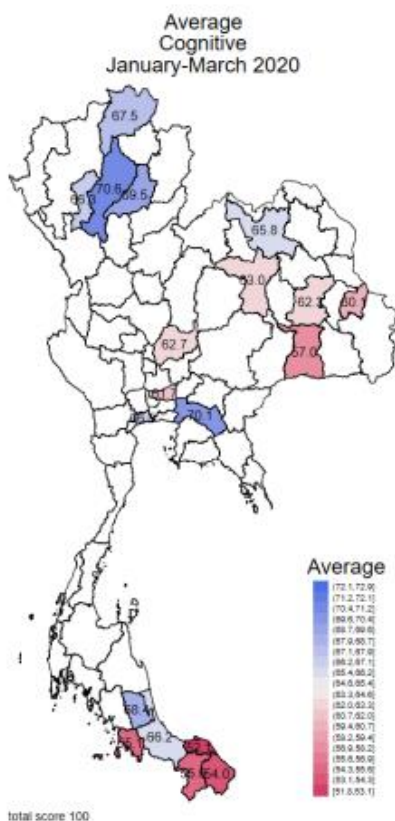
สมาชิกครัวเรือน 5 คน และ ผู้ปกครอง
ลงทะเบียนสวัสดิการแห่งรัฐ
ร้อยละ 31

แนวโน้มการฟื้นตัวด้านการเรียนรู้จากผลกระทบของโควิด-19

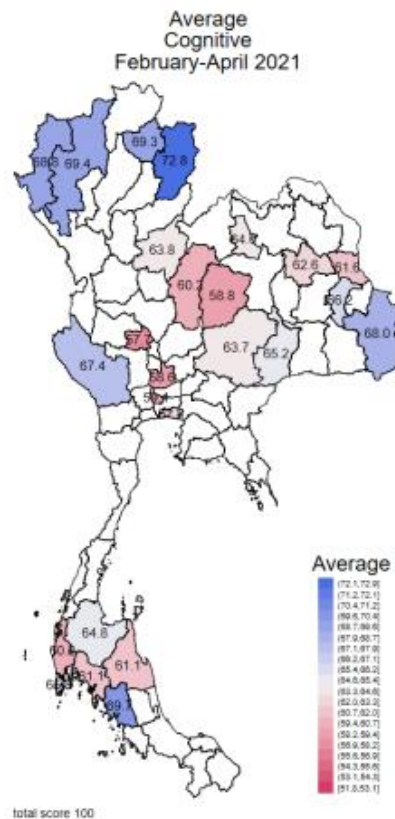
ระหว่างเด็กรายได้สูงและรายได้น้อย จะเป็นแบบ K-shaped



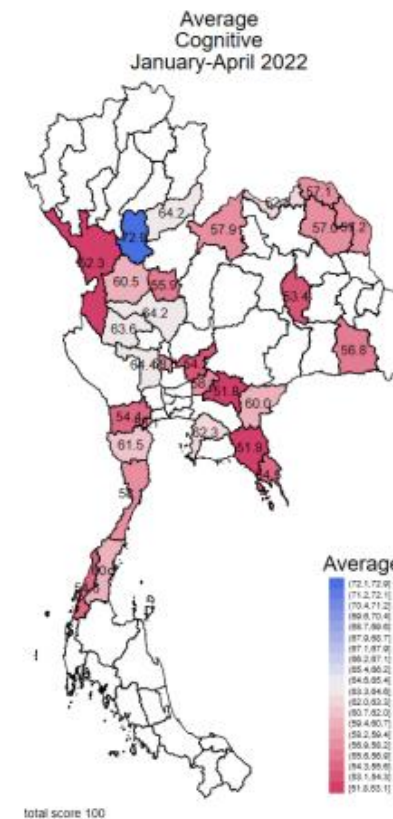
การเรียนรู้ถดถอยช่วงโควิด : เด็กปฐมวัยที่ไม่พร้อมเข้าโรงเรียนมีจำนวนมากขึ้น



รอบที่ 1 ปี 2563
ก่อนโควิด-19



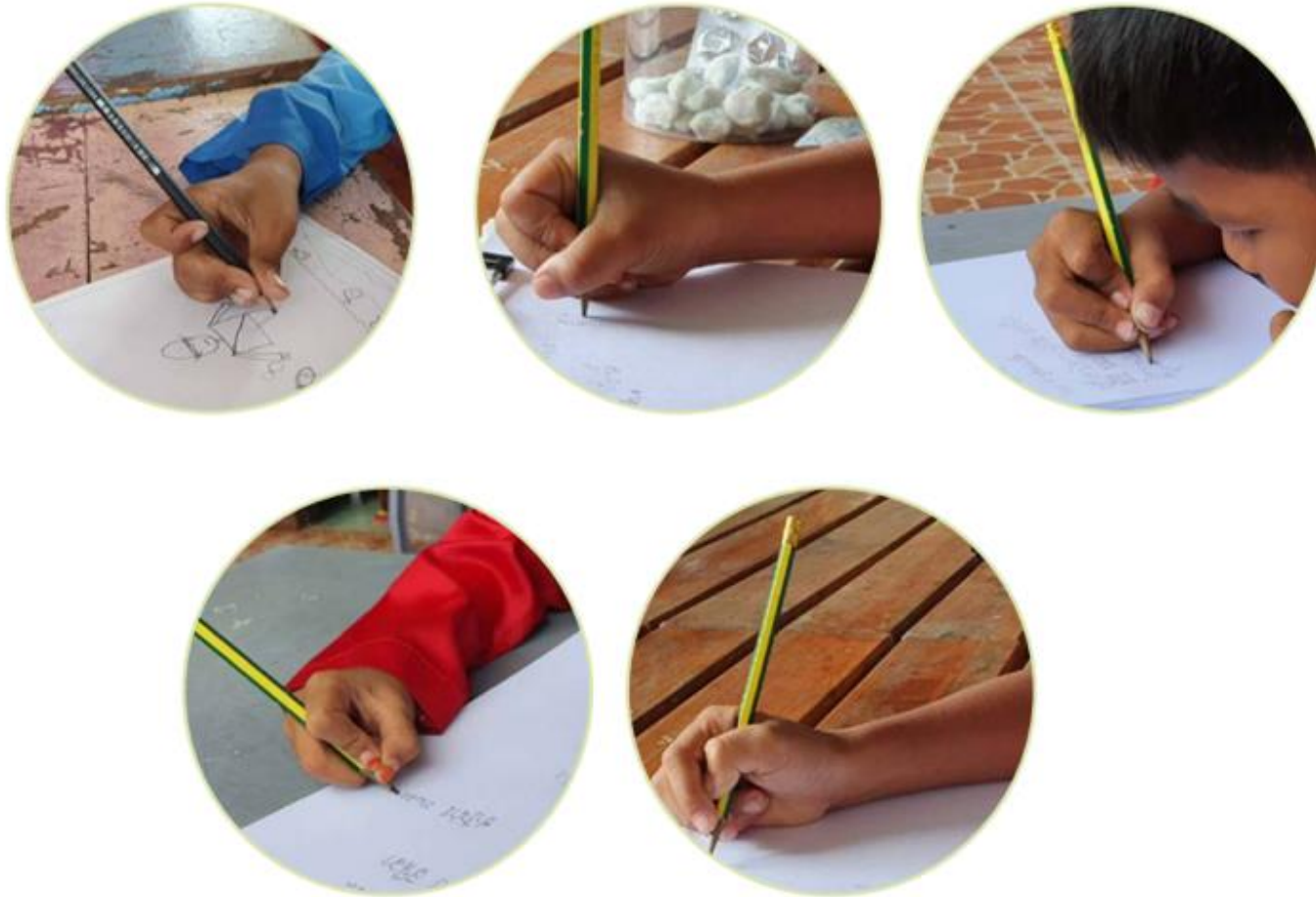
รอบที่ 2 ปี 2564
โควิด-19 ไม่รุนแรงมาก



รอบที่ 3 ปี 2565
โควิด-19 รุนแรงมาก

การปิดสถานศึกษาในช่วงการระบาดของโควิด-19 อย่างยาวนาน ส่งผลให้เกิด
ปัญหาภาวะการเรียนรู้ถดถอย (learning loss) กับเด็กปฐมวัยอย่างชัดเจน

พัฒนาการด้านร่างกายของเด็กถดถอยลงในช่วงโควิด-19 กระทบต่อการเรียนรู้



เด็กประมาณ ๙๘% จับดินสอผิดวิธี
เนื่องจากกล้ามเนื้อมือไม่แข็งแรง

98% ของเด็ก ป.2
มีแรงบีบมือต่ำกว่าเกณฑ์เฉลี่ย
ของเด็กวัยเดียวกัน

50% จับดินสอผิดวิธี

(จากการสังเกตพฤติกรรมของนักเรียนชั้นประถมศึกษาปีที่ 2
จำนวน 1,918 คน ในห้องเรียน 74 โรงเรียน 6 จังหวัดภาคใต้)

การปิดโรงเรียนช่วงโควิด-19 กระทบต่อสุขภาพจิตของวัยรุ่น

การแพร่ระบาดของโรคโควิด-19 ส่งผลกระทบ
อย่างมีนัยสำคัญต่อการศึกษา และความเหลื่อมล้ำ
และทำให้ความต้องการบริการด้านจิตใจ
และจิตสังคมเพิ่มมากขึ้น



วัยรุ่นไทย 10-19 ปี **1 ใน 7 คน**



เด็กไทยวัย 5-9 ปี **1 ใน 14 คน**



Mahidol University
Institute for Population
and Social Research

**มีความผิดปกติทางจิต
และมีพัฒนาการผิดปกติ**



ที่มา: UNICEF กรมสุขภาพจิต สถาบันวิจัยประชากรและสังคม ม.มหิดล และสถาบันเบอร์เน็ต ประเทศออสเตรเลีย รายงาน การเสริมสร้างความเข้มแข็งให้ระบบและ
บริการสนับสนุนทางจิตใจและจิตสังคม สำหรับเด็กและวัยรุ่นในเอเชียตะวันออกเฉียงและแปซิฟิก

ผลสอบ PISA ชี้ให้เห็นถึงช่องว่างด้านผลสัมฤทธิ์ทางการเรียน ของนักเรียนต่างฐานะ และต่างพื้นที่

คะแนนด้านการอ่าน PISA

เด็กรวยสุด (25% บน)
มีผลคะแนนสูงกว่า
เด็กจนสุด (25% ล่าง)

2 ปีการศึกษา



THE WORLD BANK

ร้อยละของนักเรียนที่ผ่านเกณฑ์ขั้นต่ำการอ่าน PISA

เด็กในเมือง
54%

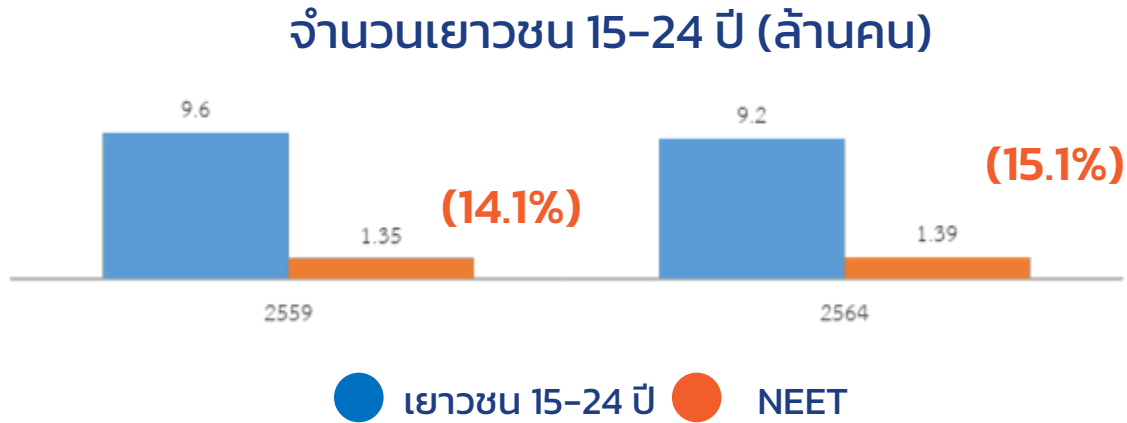
เด็กนอกเมือง
33%

ผลการเชื่อมโยงนักเรียนยากจน/ยากจนพิเศษ ปี 2561 x TCAS65

สถานะการคัดกรอง (ปีการศึกษา 2561)	นักเรียนชั้น ม.3 ปีการศึกษา 2561	พบในฐานข้อมูล สพฐ. (ม.6 ปีการศึกษา 2564)	ยืนยันสิทธิ์เข้าศึกษา ในระบบ TCAS65	ร้อยละการยืนยันสิทธิ์ เข้าศึกษา
ยากจน	106,137	45,125	15,051	14%
ยากจนพิเศษ	41,884	16,917	4,967	12%
รวม	148,021	62,042	20,018	14%

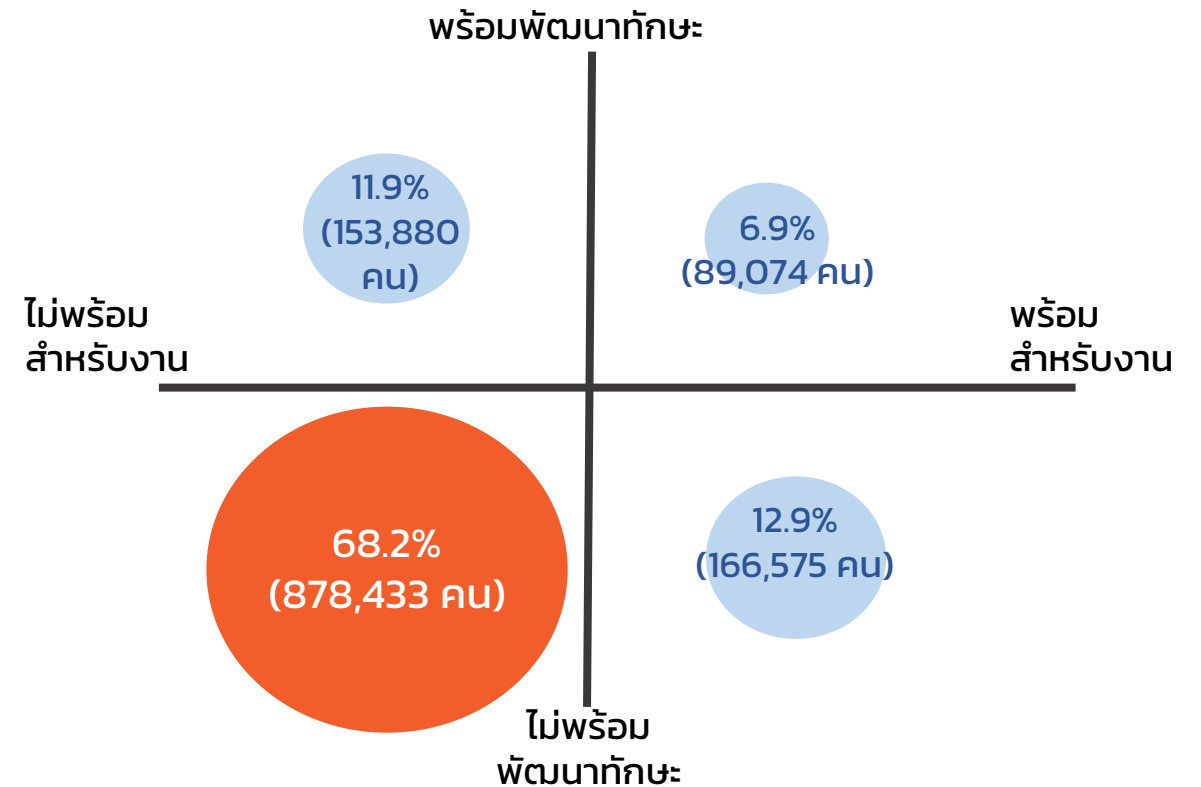
- หมายเหตุ: กสศ. ได้จัดสรรเงินอุดหนุนแบบมีเงื่อนไขให้แก่นักเรียนยากจนพิเศษในภาคเรียน 2/2561 เป็นครั้งแรก

กลุ่มเยาวชนว่างงานและนอกระบบการศึกษา (NEET) ปัญหาร่วมแรงงาน-การศึกษา



เยาวชนอายุ 15-24 ปี มีแนวโน้มลดลง
แต่เยาวชนกลุ่ม NEET กลับเพิ่มสูงขึ้นเป็น
1.39 ล้านคน (15.1%) ในปี 2564

ที่มา: UNICEF ข้อมูลจากสำนักงานสถิติแห่งชาติ และ กรมพัฒนาฝีมือแรงงาน ปี 2564

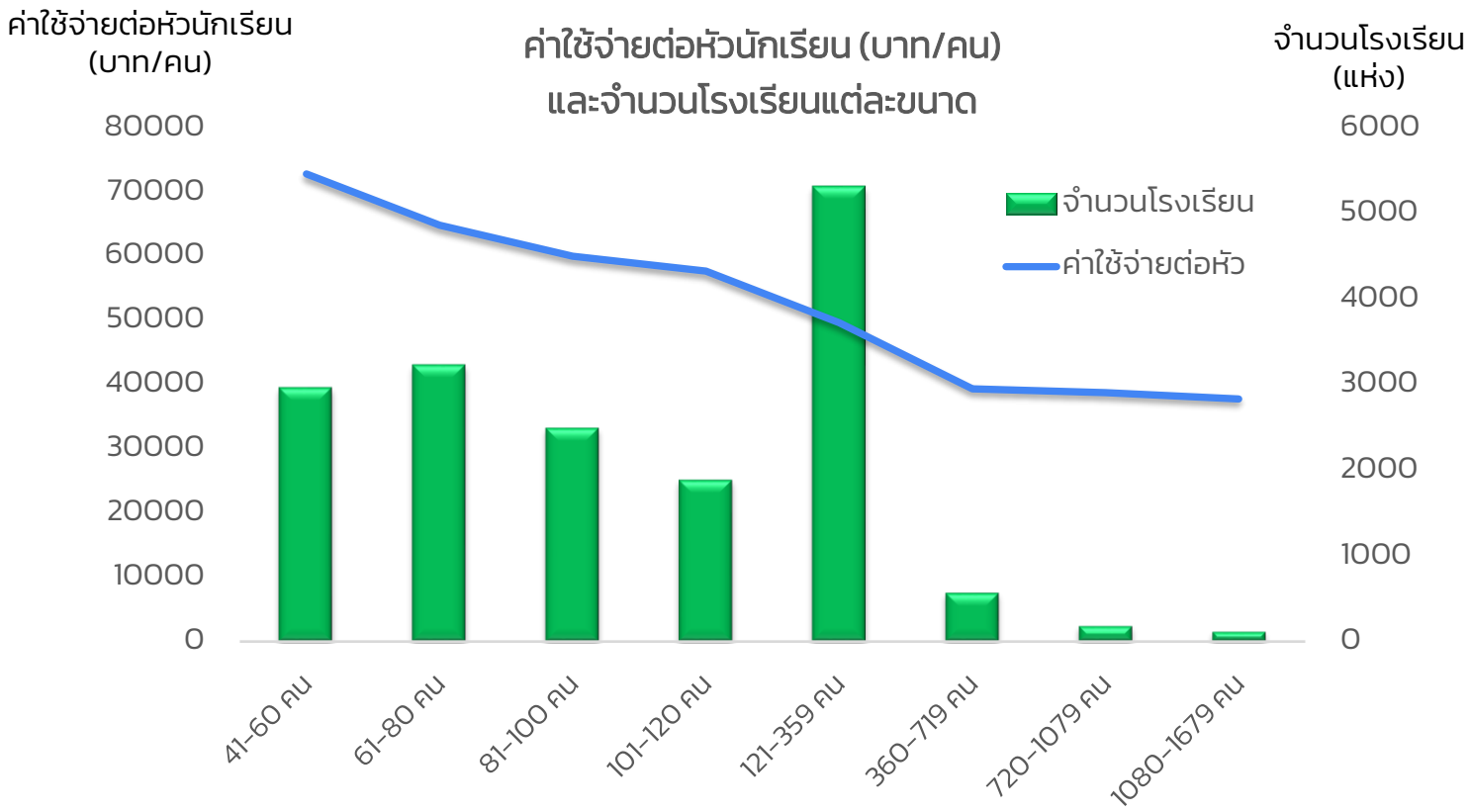


เยาวชน NEET 8.8 แสนคน ยังไม่พร้อมกลับเข้าสู่งานและไม่พร้อมพัฒนาทักษะ จากหลายปัจจัย เช่น ต้องการฝึก ไม่มีหลักสูตรที่อยากเรียน ปัญหาสุขภาพและความพิการ ไม่สามารถจ่ายเงินสำหรับพัฒนาทักษะได้

NEET = Not in Education, Employment or Training

ร.ร.ขนาดเล็ก มีต้นทุนต่อหัวแพงกว่า ร.ร.ขนาดใหญ่ แต่ยังได้รับงบประมาณต่อหัวเท่ากัน

โรงเรียนขนาดเล็ก (นร.ต่ำกว่า 120 คน) มีต้นทุนค่าใช้จ่ายต่อหัวสูงกว่า ร.ร.ขนาดใหญ่ เนื่องจากมีค่าใช้จ่ายพื้นฐานแทบไม่แตกต่างจาก ร.ร. ที่มีขนาดใหญ่กว่า เช่น ค่าสาธารณูปโภค ค่าวัสดุอุปกรณ์ทั้งทางกายภาพและสำหรับใช้จัดการเรียนการสอน ค่าจ้างครู แต่การจัดสรรงบประมาณยังอิงตามจำนวนนักเรียนเป็นหลัก และไม่เพียงพอ



หมายเหตุ: ค่าใช้จ่ายเฉลี่ยต่อหัวของ ร.ร.ประถมสังกัด สพฐ. ปีการศึกษา 2560



โรงเรียนขนาดเล็กในพื้นที่ห่างไกล (Protected Schools)

โรงเรียนเป้าหมาย : ที่ตั้งห่างจากโรงเรียนอื่นในรัศมีราว 6 กม. ส่วนใหญ่มีนักเรียนน้อยกว่า 120 คน (World Bank, 2020)
 สถานการณ์ปัจจุบันยังขาดครู ด้วยสาเหตุจากการโยกย้ายออกบ่อย ๆ ไม่มีครูมาบรรจุ และได้รับการสนับสนุนทรัพยากรที่จำเป็นไม่สอดคล้องกับ
 โจทย์ความเหลื่อมล้ำฯ ในพื้นที่

	โรงเรียนทั้งหมด	โรงเรียนขนาดเล็ก ในพื้นที่ห่างไกล (Protected School)
โรงเรียน	29,466 แห่ง	1,155 แห่ง
จำนวน นร./รร. (เฉลี่ย)	224 คน	78 คน
จำนวน นร. (รวม)	6,607,564 คน	90,348 คน
% นร. ยากจนพิเศษ	15.0%	31.2%
ครูที่บรรจุ	467,115 คน	9,484 คน
อัตราครู:นักเรียน	1 : 14 คน	1 : 9.5 คน
อัตราครู/ห้องเรียน	1.38 คน/ห้อง	0.95 คน/ห้อง

World Bank (2020) ประมาณการว่าควรมีครูเพิ่มขึ้นอีก 4,822 คน (+ 50.8% จากปัจจุบัน) เพื่อให้เพียงพอต่อจำนวนชั้นเรียน สาระวิชา และไม่มีภาระชั่วโมงสอนที่มากเกินไป **ครูรัก(ษ์)ถิ่น** เพิ่มครูได้เพียง 31.1% จากประมาณการที่ควรมีครูเพิ่ม



สถาบันผลิตครูต้องเข้าใจสภาพปัญหาและความต้องการ

โรงเรียนด้อยโอกาสที่เผชิญปัญหาด้านคุณภาพโรงเรียน

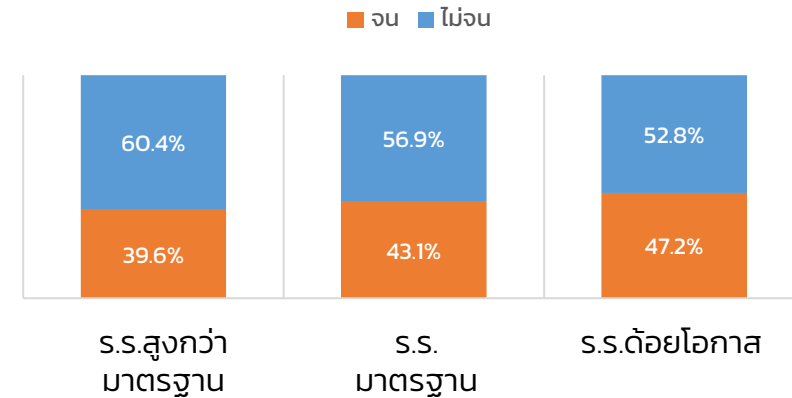


มักจะเป็นโรงเรียนขนาดเล็ก

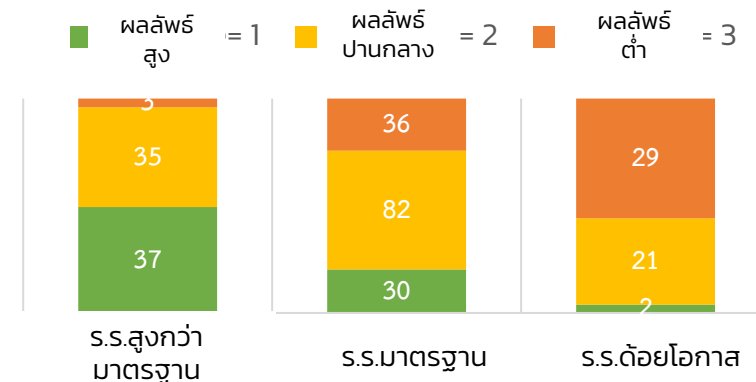


ผลการทดสอบเครื่องมือ กรอบมาตรฐานขั้นพื้นฐานในการจัดการศึกษาที่มีคุณภาพของโรงเรียน (FSQL) ในโรงเรียนครูรักถิ่น

- ❑ สัดส่วนนักเรียนยากจน (รวมจนพิเศษ) ในกลุ่มโรงเรียนด้อยโอกาส Disadvantaged เฉลี่ย 47%



- ❑ โรงเรียน 46.15% ในกลุ่ม ร.ร.ด้อยโอกาส (Disadvantaged) เป็น ร.ร. ขนาดเล็ก
- ❑ โรงเรียนในกลุ่มด้อยโอกาสส่วนใหญ่มิ ผลิตผลการเรียนรู้ที่ต่ำ



สัดส่วนจำนวนโรงเรียน

มาก น้อย ไม่มีข้อมูล

โรงเรียนจำแนกตามประเภท

● สูงกว่ามาตรฐาน ● มาตรฐาน ● ด้อยโอกาส

- #4 ประเด็นรับฟังความคิดเห็น (สำหรับช่วงถัดไป)

- ภาพจากทัศนด้านความเสมอภาคทางการศึกษาในปี 2570
ควรเป็นอย่างไร

- **อะไร** คือจุดคนจัดการดำเนินงาน
- **องค์กรหรือหน่วยงานใด** ควรมีส่วนร่วมมากขึ้นในการสร้างความเสมอภาคทางการศึกษา
- **อะไร** คือ องค์ความรู้ ข้อมูล และทรัพยากรที่จำเป็นต่อการทำงาน

- **อะไร** คือ ตัวชี้วัดความสำเร็จในการบรรลุจากทัศนที่เป็นรูปธรรม

ก้าวไปด้วยกัน สู่ความเสมอภาคทางการศึกษา

Thank you.



กองทุนเพื่อความเสมอภาคทางการศึกษา
อาคารเอส. พี. (อาคารเอ) ชั้น 13 เลขที่ 388
ถนนพหลโยธิน แขวงสามเสนใน เขตพญาไท
กรุงเทพมหานคร 10400



02-079-5475



contact@eef.or.th



www.eef.or.th



EEF Thailand



www.eef.or.th



EEFthailand