



ประกาศสำนักงานกองทุนเพื่อความเสมอภาคทางการศึกษา
เรื่อง เปิดรับข้อเสนอโครงการจัดการศึกษาเชิงพื้นที่เพื่อลดความเหลื่อมล้ำ ปี ๒๕๖๕

ด้วยกองทุนเพื่อความเสมอภาคทางการศึกษา (กสศ.) ได้จัดทำโครงการจัดการศึกษาเชิงพื้นที่เพื่อลดความเหลื่อมล้ำ มีวัตถุประสงค์ตามมาตรา ๕ (๗) แห่งพระราชบัญญัติกองทุนเพื่อความเสมอภาคทางการศึกษา พ.ศ. ๒๕๖๑ เพื่อสร้างความเสมอภาคทางการศึกษา รวมทั้งดำเนินการหรือจัดให้มีการศึกษา วิจัย และพัฒนาองค์ความรู้เพื่อพัฒนาทรัพยากรมนุษย์ ตลอดจนส่งเสริมและสนับสนุนการนำองค์ความรู้ดังกล่าวไปใช้เพื่อลดความเหลื่อมล้ำในการศึกษา สนองความต้องการทางด้านกำลังแรงงาน และยกระดับความสามารถของคนไทย

ดังนั้น เพื่อให้การดำเนินงานบรรลุวัตถุประสงค์อย่างมีประสิทธิภาพ โดยมีส่วนร่วมจากภาคส่วนที่เกี่ยวข้อง กสศ. จึงขอเชิญชวนหน่วยงานภาครัฐ สถาบันการศึกษาทั้งรัฐและเอกชน องค์กรปกครองส่วนท้องถิ่น มูลนิธิ องค์กรสาธารณประโยชน์ ภาคเอกชน หรือกิจการเพื่อสังคม และภาคประชาสังคม (หน่วยเสนอโครงการระดับจังหวัด) ที่มีแนวคิด วัตถุประสงค์ มุ่งส่งเสริมการศึกษาและการดำเนินงานปฏิรูปทางการศึกษาเพื่อลดความเหลื่อมล้ำสำหรับเด็กและเยาวชน ยื่นข้อเสนอโครงการเพื่อรับการสนับสนุนทุนจาก กสศ. ดังนี้

ข้อ ๑ คุณสมบัติของหน่วยเสนอโครงการ

๑.๑ สถานภาพ เป็นหน่วยงานภาครัฐ สถาบันการศึกษาทั้งรัฐและเอกชน องค์กรปกครองส่วนท้องถิ่น มูลนิธิ องค์กรสาธารณประโยชน์ ภาคเอกชนหรือกิจการเพื่อสังคม (Social Enterprise) และภาคประชาสังคม ที่มีฐานะเป็นนิติบุคคล หรือมีเอกสารรับรองสถานะการจัดตั้งหน่วยงาน และมีวัตถุประสงค์ แนวความคิด ในการส่งเสริมด้านการศึกษาหรือการดำเนินงานด้านปฏิรูปทางการศึกษาเพื่อลดความเหลื่อมล้ำให้แก่เด็กและเยาวชนในระยะยาว

๑.๒ ความพร้อมด้านบุคลากร มีคณะทำงานซึ่งมีองค์ประกอบที่มาจากหลายภาคส่วนที่เกี่ยวข้องเกี่ยวกับการจัดการศึกษาเชิงพื้นที่เพื่อลดความเหลื่อมล้ำ อาทิ หน่วยงานภาครัฐ (ส่วนจังหวัด หน่วยงานด้านการศึกษา) องค์กรปกครองส่วนท้องถิ่น (องค์การบริหารส่วนจังหวัด เทศบาล องค์การบริหารส่วนตำบล) ภาควิชาการ ภาคเอกชนหรือกิจการเพื่อสังคม (Social Enterprise) และภาคประชาสังคม โดยในช่วงเริ่มต้นควรมีองค์ประกอบของคณะทำงานไม่น้อยกว่า ๓ ภาคส่วน และหน่วยเสนอโครงการควรมีปัจจัยสนับสนุนที่แสดงให้เห็นถึงความเป็นไปได้ในการสร้างความร่วมมือกับภาคส่วนอื่น ๆ ที่เกี่ยวข้องกับการจัดการศึกษาเชิงพื้นที่เพื่อลดความเหลื่อมล้ำ รวมถึงหน่วยเสนอโครงการต้องสร้างการรับรู้ให้กับผู้เกี่ยวข้องกับการดำเนินงานในจังหวัดให้ทราบ

ข้อ ๒ **สาระสำคัญ** เจื่อนไขการดำเนินงานโครงการ รายละเอียดปรากฏตามเอกสารแนบท้ายประกาศนี้

ทั้งนี้ กสศ. จะสนับสนุนทุนตามโครงการจัดการศึกษาเชิงพื้นที่เพื่อลดความเหลื่อมล้ำให้แก่หน่วยเสนอโครงการเพียงจังหวัดละ ๑ โครงการ และจะมุ่งพัฒนาให้เกิดกระบวนการอบรมเชิงปฏิบัติการที่ทำให้หน่วยเสนอโครงการภายในจังหวัดได้มีกระบวนการพัฒนาโครงการอย่างมีส่วนร่วม

ข้อ ๓ **การเสนอโครงการ** ผู้สนใจสามารถศึกษาประกาศสนับสนุนทุน ได้ตั้งแต่วันที่ ๒๕ มีนาคม ๒๕๖๕ - ๒๙ เมษายน ๒๕๖๕ โดยหน่วยเสนอโครงการที่มีคุณสมบัติตามข้อ ๑ และมีความประสงค์จะเข้าร่วมโครงการสามารถยื่นข้อเสนอโครงการผ่านระบบออนไลน์ที่ www.EEF.or.th ได้ตั้งแต่วันที่ ๗ - ๒๙ เมษายน ๒๕๖๕ ภายในเวลา ๑๖.๓๐ น. โดยเอกสารที่หน่วยเสนอโครงการนำส่งให้แก่ กสศ. จะต้องเป็นเอกสารที่ถูกต้องและครบถ้วนสมบูรณ์ รวมถึงต้องนำส่งให้ครบถ้วนตามรายการที่กำหนด ทั้งนี้ กสศ. ขอสงวนสิทธิ์ที่จะไม่รับพิจารณาข้อเสนอโครงการของหน่วยเสนอโครงการที่เอกสารหลักฐานไม่ถูกต้องครบถ้วน

สอบถามรายละเอียดเพิ่มเติมได้ที่ โทรศัพท์ ๐๒ ๐๗๙ ๕๔๗๕ กด ๘ โทรศัพท์มือถือ ๐๖ ๕๙๖๙ ๑๓๕๔ และทางอีเมล ABE@eef.or.th

ข้อ ๔ ในกรณีมีปัญหาใด ๆ เกี่ยวกับการดำเนินงานตามประกาศนี้ กสศ. สงวนสิทธิ์ให้คณะกรรมการจัดการศึกษาเชิงพื้นที่เป็นผู้วินิจฉัยชี้ขาด และคำวินิจฉัยนั้นถือเป็นที่สุด

ประกาศ ณ วันที่ ๒๕ มีนาคม พ.ศ. ๒๕๖๕



(นายไกรยส ภัทราวาท)

ผู้จัดการกองทุนเพื่อความเสมอภาคทางการศึกษา

เอกสารแนบท้าย

ของประกาศสำนักงานกองทุนเพื่อความเสมอภาคทางการศึกษา

เรื่อง เปิดรับข้อเสนอโครงการจัดการศึกษาเชิงพื้นที่เพื่อลดความเหลื่อมล้ำ ปี ๒๕๖๕

สาระสำคัญและเงื่อนไขการดำเนินงานโครงการ

ข้อ ๑ กรอบแนวคิด

จากสถานการณ์ปัญหาคุณภาพและความเหลื่อมล้ำทางการศึกษา และทิศทางแนวโน้มด้านนโยบาย อาทิ

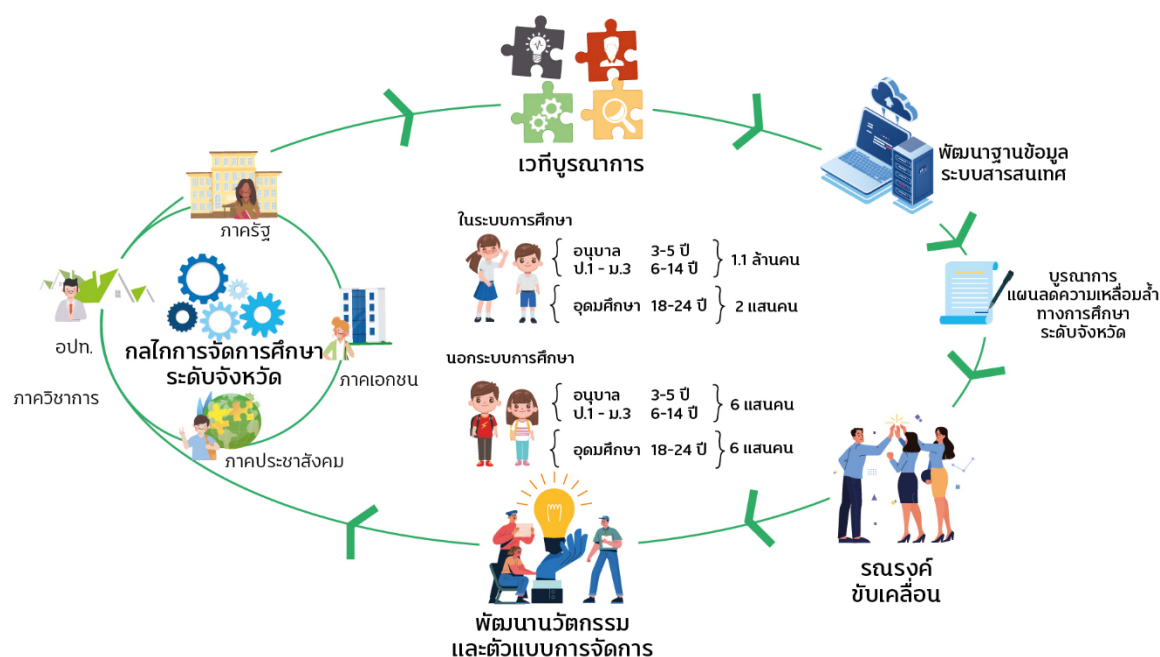
(๑) ระบบการศึกษาขนาดใหญ่ที่ขาดการจัดการที่มีประสิทธิภาพ ซึ่งจำเป็นต้องลดขนาด ขั้นตอน และความซับซ้อนในการจัดการ เพื่อให้สอดคล้องกับทิศทางของการจัดการศึกษาในระดับสากล ทั้งนี้หากพิจารณาจากสัดส่วนงบประมาณการศึกษาของประเทศไทยต่อ GDP พบว่า มีสัดส่วนสูงเป็นลำดับ ๒ ของโลก แต่กลับมีผลสัมฤทธิ์ต่ำกว่าที่ควรเป็น บ่งชี้ว่าปัญหาการศึกษาไทย อาจมิได้เกิดจากการขาดแคลนงบประมาณ แต่เกิดจากการขาดการบริหารจัดการที่มีประสิทธิภาพ เนื่องจากระบบการศึกษาไทยมีขนาดใหญ่และบริหารแบบรวมศูนย์ โดยต้องรับผิดชอบดูแลโรงเรียนประมาณ ๓๐,๐๐๐ แห่ง ครูประมาณ ๔๐๐,๐๐๐ คน เด็กด้อยโอกาสทั้งในและนอกระบบประมาณ ๔ ล้านคน ซึ่งมีขนาดของความรับผิดชอบที่มากกว่าประเทศสิงคโปร์ นิวซีแลนด์ และฮ่องกง กว่า ๑๐ เท่า ดังนั้น แนวทางหนึ่งในการจะจัดการศึกษาให้มีคุณภาพทัดเทียมกับประเทศที่ประสบความสำเร็จ จำเป็นต้องลดขนาดของการบริหารจัดการลง ควบคู่กับการสร้างความสามารถของการบริหารในระดับพื้นที่ที่เล็กกว่า และมีลักษณะเฉพาะ ตลอดจนวางแผนพัฒนาการศึกษาที่เน้นการมีส่วนร่วมจากภาคส่วนที่เกี่ยวข้องทั้งจากภาครัฐ ภาคการศึกษา ภาคเอกชน และภาคประชาสังคม ผ่านการทำงานร่วมกันในลักษณะของกลไกระดับพื้นที่ (จังหวัด) พร้อมทั้งมีการติดตามประเมินผล และเป็นเจ้าของร่วมกัน

(๒) ทิศทางและมาตรการกระจายอำนาจการจัดการศึกษาสู่ระดับพื้นที่และสถานศึกษา โดยประเทศที่ประสบความสำเร็จหรือมีพัฒนาการทางการศึกษาแบบก้าวกระโดดเลือกใช้ กลยุทธ์การจัดการศึกษาเชิงพื้นที่เป็นสำคัญ ได้แก่ กองทุนการศึกษาโลก หรือ Global Partnership for Education (GPE) สนับสนุนให้ ๗๖ ประเทศทั่วโลกใช้เป็นแนวทางการปฏิรูปการศึกษาเพื่อให้เด็กและเยาวชนด้อยโอกาสได้เข้าสู่การศึกษา และส่งเสริมระบบการศึกษาให้สามารถตอบโจทย์ความท้าทายในศตวรรษที่ ๒๑ ซึ่งกลยุทธ์สำคัญที่ GPE ดำเนินการ ได้แก่ การส่งเสริมประเทศต่าง ๆ ในการจัดทำแผนการพัฒนาการศึกษา (Education Sector Planning) และการนำไปสู่การปฏิบัติ ซึ่งถือเป็นหัวใจของการสร้างความเข้มแข็งและความเสมอภาคทางการศึกษาได้อย่างยั่งยืน โดยการพัฒนาแผนการศึกษาที่มีการวิเคราะห์สถานการณ์ปัญหาจากข้อมูลเชิงคุณภาพและปริมาณทั้งระดับโรงเรียน ภูมิภาค และประเทศ เพื่อนำไปสู่การวางแผนพัฒนาการศึกษา ที่เน้น

การมีส่วนร่วมจากทุกภาคส่วนที่เกี่ยวข้อง และดำเนินงานจากการมีส่วนร่วมจากทุกภาคส่วนทางการศึกษา นำโดยหน่วยงานระดับรัฐบาล การทำงานกับภาคท้องถิ่นทางการศึกษา กลุ่มประชาสังคม เครือข่ายครู ภาคเอกชน เป็นต้น พร้อมทั้งมีการติดตามประเมินผล และสร้างความเป็นเจ้าของร่วมกัน

(๓) แนวโน้มนโยบายของประเทศไทยที่ให้ความสำคัญกับการมีส่วนร่วมจากภาคส่วนต่าง ๆ ในระดับจังหวัด แนวคิดเรื่องการจัดการศึกษาเชิงพื้นที่ซึ่งปรากฏอยู่ในร่างพระราชบัญญัติการศึกษาแห่งชาติ พ.ศ. ทั้งฉบับที่คณะกรรมการอิสระเพื่อปฏิรูปการศึกษาเสนอ และหลักการนี้ยังคงปรากฏสืบเนื่องมาในร่างกฎหมายฉบับที่ผ่านการลงมติครั้งที่ ๑ รับหลักการร่างพระราชบัญญัติการศึกษาแห่งชาติ พ.ศ. ดังนั้น “ตัวแบบของการจัดการศึกษาเชิงพื้นที่” จึงถือว่าเป็นโจทย์ที่มีความสำคัญทางนโยบาย กสศ. จึงจัดให้มีโครงการจัดการศึกษาเชิงพื้นที่เพื่อลดความเหลื่อมล้ำ ที่มุ่งพัฒนาให้เกิดตัวแบบของการจัดการศึกษาเชิงพื้นที่เพื่อลดความเหลื่อมล้ำ บนพื้นที่ระดับจังหวัดที่สามารถดูแลให้ความช่วยเหลือ และสนับสนุนเด็กและเยาวชนที่ยากจนและด้อยโอกาส ให้ได้รับการศึกษาที่มีคุณภาพและสอดคล้องกับความต้องการในการพัฒนาของทั้งตัวเด็กและเยาวชนเอง รวมไปถึงการสนองต่อการกำหนดทิศทางการแก้ไขปัญหาความเหลื่อมล้ำ และการพัฒนาในระดับจังหวัด ด้วยกลไกที่เกิดขึ้นจากการสร้างการมีส่วนร่วมของภาคส่วนต่าง ๆ ภายในของจังหวัด ที่มาจากการเปิดโอกาสให้เกิดผู้เกี่ยวข้องที่หลากหลาย ทั้งภาครัฐ ภาควิชาการ ภาคเอกชน ภาคประชาสังคม ตลอดจนประชาชนในพื้นที่ เข้ามาร่วมบูรณาการจัดการศึกษาร่วมกัน เพื่อให้การจัดการศึกษาเชิงพื้นที่สามารถสร้างความเสมอภาคทางการศึกษาและครอบคลุมไปยังความเสมอภาคในมิติอื่น ๆ นำไปสู่การสนองต่อการพัฒนาจังหวัดอย่างยั่งยืนในอนาคต โดยเริ่มดำเนินการมาตั้งแต่ปี ๒๕๖๒ ภายใต้ชื่อโครงการจัดการศึกษาเชิงพื้นที่เพื่อความเสมอภาคทางการศึกษาและมีจังหวัดเข้าร่วมดำเนินการจำนวน ๒๐ จังหวัด ได้แก่ จังหวัด เชียงใหม่ แม่ฮ่องสอน ลำปาง แพร่ สุโขทัย พิษณุโลก นครสวรรค์ นครนายก ระยอง กาญจนบุรี นครราชสีมา ขอนแก่น มหาสารคาม สุรินทร์ อ่างทอง อุดรธานี สุราษฎร์ธานี นครศรีธรรมราช ภูเก็ต และยะลา โดยการดำเนินงานที่ผ่านมาเน้นการพัฒนากลไกการทำงานระดับจังหวัดที่เกิดจากความร่วมมือของภาคส่วนต่าง ๆ ในจังหวัด อาทิ ภาครัฐ ภาคองค์กรปกครองส่วนท้องถิ่น ภาคเอกชน ภาคธุรกิจเพื่อสังคม ภาควิชาการ และภาคประชาสังคม ตลอดจนได้รับการสนับสนุนจากจังหวัด นำไปสู่การพัฒนาารูปแบบและนวัตกรรมช่วยเหลือให้กลุ่มเป้าหมายที่ยากจนและด้อยโอกาสทางการศึกษา และผลจากการดำเนินงานที่ผ่านมา พบว่าจังหวัดต้นแบบสามารถบริหารจัดการให้เกิดการเชื่อมโยงทรัพยากรการทำงานระดับจังหวัด เพื่อให้ความช่วยเหลือเด็กและเยาวชนทั้งในและนอกระบบอย่างต่อเนื่องเรื่องการศึกษาและการเรียนรู้ เพื่อนำไปสู่ความสามารถที่จะยกระดับคุณภาพชีวิตของตนเองและครอบครัวได้ในอนาคต

โครงการจัดการศึกษาเชิงพื้นที่เพื่อลดความเหลื่อมล้ำ ปี ๒๕๖๕ จะดำเนินงานโดยมุ่งพัฒนาตัวแบบเชิงระบบในพื้นที่จังหวัดที่มีสัมฤทธิ์ผล (Effective local model) เชื่อมต่อกับการทำงานขององค์กรรัฐ องค์กรปกครองส่วนท้องถิ่น ภาคเอกชน ธุรกิจเพื่อสังคม และภาคประชาสังคม ในการเข้ามามีส่วนร่วมและบูรณาการการทำงานเพื่อดูแลและช่วยเหลือประชากรเด็กและเยาวชนกลุ่มที่ด้อยโอกาสและยากจนที่สุดร้อยละ ๑๕ ของประเทศ ครอบคลุมทุกช่วงวัยในระยะยาว และเพื่อหาตัวแบบที่มีความเหมาะสมและใช้เป็นแนวทางขยายผลสู่พื้นที่ (จังหวัด) ทั่วประเทศ



ข้อ ๒. นิยามศัพท์

การจัดการศึกษาเชิงพื้นที่เพื่อลดความเหลื่อมล้ำ หมายถึง กระบวนการส่งเสริมให้จังหวัดและพื้นที่ขนาดย่อยลงมา มีขีดความสามารถที่จะดำเนินการลดความเหลื่อมล้ำทางการศึกษาสำหรับเด็กและเยาวชนกลุ่มยากจนที่สุดร้อยละ ๑๕ ของประเทศ รวมถึงกลุ่มด้อยโอกาส ครอบคลุมทุกช่วงวัย ตั้งแต่ ๓ - ๒๔ ปี ทั้งในและนอกระบบ ได้เองในระยะยาว โดยสร้างการมีส่วนร่วมของภาคส่วนต่าง ๆ

ความเสมอภาคทางการศึกษา หมายถึง การที่ประชาชนมีสิทธิที่จะได้รับและเข้าถึงการศึกษาและการพัฒนาที่มีคุณภาพอย่างเสมอภาคและทั่วถึง โดยให้ความช่วยเหลือผู้ขาดแคลนทุนทรัพย์ ลดความเหลื่อมล้ำทางการศึกษา รวมทั้งเสริมสร้างและพัฒนาคุณภาพและประสิทธิภาพครู (พ.ร.บ. กสศ. มาตรา ๓)

ความเหลื่อมล้ำทางการศึกษา หมายถึง ความไม่เท่าเทียมของการได้รับสิทธิและโอกาสในการเข้าถึงการศึกษาที่มีคุณภาพ คุณภาพหรือประสิทธิภาพของครู หรือฐานะทางเศรษฐกิจหรือสังคม (พ.ร.บ. กสศ. มาตรา ๓)

ข้อ ๓. เป้าหมายการดำเนินงาน

เพื่อแก้ไขปัญหาความเหลื่อมล้ำทางการศึกษา และค้นหาตัวแบบ (Model) ในการสร้างความเสมอภาคทางการศึกษาในพื้นที่จังหวัดในระยะยาว

ข้อ ๔. วัตถุประสงค์ของโครงการ ประกอบด้วย

๔.๑ พัฒนารูปแบบและกระบวนการตามกรอบแนวคิดการจัดการศึกษาเชิงพื้นที่เพื่อลดความเหลื่อมล้ำระดับจังหวัดและพื้นที่ขนาดย่อยลงมา โดยอาจต่อยอดจากประสบการณ์การดำเนินงานของ กสศ. และค้นหาทดลองรูปแบบใหม่ที่เหมาะสมยิ่งขึ้นและตอบโจทย์เฉพาะของพื้นที่

๔.๒ พัฒนาขีดความสามารถของกลไกที่ประกอบไปด้วยภาคส่วนต่างๆ ในพื้นที่ระดับจังหวัด ได้แก่ ภาครัฐ ภาคปกครองส่วนท้องถิ่น ภาคเอกชน ภาคธุรกิจเพื่อสังคม ภาคประชาสังคม ตลอดจนประชาชนในจังหวัด ในการเข้ามาร่วมรับผิดชอบสร้างโอกาสทางการศึกษา และลดความเหลื่อมล้ำทางการศึกษาในขอบเขตพื้นที่ระดับจังหวัดได้ด้วยตนเองในระยะยาว

๔.๓ พัฒนารูปแบบ วิธีการ และเครื่องมือเพื่อใช้ในการบูรณาการการทำงานของภาคส่วนต่างๆ ในพื้นที่ระดับจังหวัด เช่น ฐานข้อมูล เทคโนโลยี แผนที่ทรัพยากร ที่นำไปสู่การแก้ไขปัญหาความเหลื่อมล้ำทางการศึกษาให้แก่กลุ่มเป้าหมาย

ข้อ ๕. ขอบเขตการดำเนินงาน จะสอดคล้องไปกับเป้าหมายและแนวทางการดำเนินงานตามยุทธศาสตร์ของ กสศ. ดังต่อไปนี้

๕.๑ เป้าหมายและแนวทางการดำเนินงาน

๕.๑.๑. การพัฒนาคณะทำงานระดับพื้นที่ระดับจังหวัด ที่มุ่งสร้างความร่วมมือระหว่างหน่วยงานในระดับพื้นที่ เพื่อให้เกิดแผนการทำงาน ที่นำไปสู่การบูรณาการในการจัดการศึกษาเพื่อลดความเหลื่อมล้ำในระดับพื้นที่โดยมีเป้าหมายปลายทางในระยะ ๓ ปี ของการดำเนินการเป็นไปเพื่อ ทำให้เกิดกลไกการทำงาน ที่บูรณาการการทำงานและทรัพยากรภายในพื้นที่ระดับจังหวัดร่วมกัน เพื่อลดความเหลื่อมล้ำด้านการศึกษาในระดับพื้นที่อย่างต่อเนื่องในระยะยาว

๕.๑.๒ การพัฒนาข้อมูลและระบบสารสนเทศที่สามารถนำไปใช้ในการออกแบบการทำงาน และสนับสนุนปฏิบัติการเพื่อดูแลและช่วยเหลือเด็กและเยาวชนที่ขาดแคลนทุนทรัพย์ และด้อยโอกาส รวมไปถึงเพื่อลดความเหลื่อมล้ำทางการศึกษาในระดับพื้นที่ การบริหารจัดการข้อมูล ตลอดจนเกิดเป็นสารสนเทศที่เป็นประโยชน์ต่อการขับเคลื่อนในการพัฒนาจังหวัดอย่างยั่งยืน

๕.๑.๓ การรณรงค์ขับเคลื่อน โดยสนับสนุนให้ทุกภาคส่วนในจังหวัด รวมถึงประชาชนในระดับพื้นที่เป็นเจ้าของเรื่องในการจัดการศึกษาเพื่อลดความเหลื่อมล้ำ และมีบทบาทนำในการสื่อสาร สร้างการรับรู้ และความตระหนักต่อสถานการณ์ความเหลื่อมล้ำทางการศึกษา ตลอดจนการเผยแพร่ข้อมูลข่าวสารความเคลื่อนไหวและข้อมูลความรู้จากการทำงานในพื้นที่ให้เกิดแนวร่วมทำงานทั้งในระดับท้องถิ่น ระดับจังหวัดและระดับประเทศ

๕.๑.๔ การพัฒนาวิธีการ รูปแบบ และนวัตกรรม เพื่อสร้างตัวแบบ (Model) ที่เอื้อให้เกิดการเข้าถึงโอกาสทางการศึกษา ตามแผนพัฒนาการศึกษาและลดความเหลื่อมล้ำของจังหวัดที่จะถูกพัฒนาขึ้นควบคู่กันไป โดยเน้นไปที่การตอบโจทย์ปัญหาที่เกิดขึ้นในระดับพื้นที่ และนำไปสู่การสร้างการเรียนรู้ร่วมของภาคีในระดับจังหวัด และระหว่างจังหวัด

๕.๒ โจทย์และเป้าหมาย

โจทย์การทำงาน	เป้าหมาย
(๑) พัฒนากลไกความร่วมมือระหว่างหน่วยงานระดับพื้นที่ให้มีการทำงานร่วมกันโดยยึดเป้าหมายเพื่อลดความเหลื่อมล้ำทางการศึกษา หรือการดูแลเด็กและเยาวชนที่ขาดแคลนทุนทรัพย์และด้อยโอกาสในจังหวัดเป็นตัวตั้ง โดยมีโจทย์ย่อยที่สำคัญที่เชื่อมโยงไปยังโจทย์อื่นๆ ได้แก่ สถานการณ์ความเหลื่อมล้ำทางการศึกษาและสถานการณ์ที่เกี่ยวข้องกับกลุ่มเป้าหมาย และทุนความร่วมมือของภาคีเครือข่าย ตลอดจนทรัพยากรในการดูแลและให้การช่วยเหลือเด็กและเยาวชน	(๑) ต้นแบบกลไกจัดการศึกษาเชิงพื้นที่เพื่อลดความเหลื่อมล้ำจำนวน ๑๐ - ๑๕ จังหวัด (๒) บุคลากรและหน่วยงานในพื้นที่ที่มีสมรรถนะในการส่งเสริม สนับสนุน และช่วยเหลือกลุ่มเป้าหมายได้อย่างมีประสิทธิภาพ อย่างน้อย ๕๐๐ คน
(๒) พัฒนาระบบข้อมูลระดับจังหวัดเพื่อสนับสนุนคณะทำงานในการดูแลและให้ความช่วยเหลือเด็กและเยาวชนด้อยโอกาส	(๓) ฐานข้อมูลระดับจังหวัดเพื่อสนับสนุนคณะทำงานในการดูแลและให้ความช่วยเหลือเด็กและเยาวชนด้อยโอกาส
(๓) พัฒนารูปแบบและแนวทางการรณรงค์ขับเคลื่อน โดยสนับสนุนให้จังหวัด และภาคีความร่วมมือในจังหวัดเป็นเจ้าของเรื่องและมี	(๔) เครือข่ายนักสื่อสารสร้างการเปลี่ยนแปลงระดับพื้นที่และระดับประเทศ อย่างน้อย ๑๐๐ คน

โจทย์การทำงาน	เป้าหมาย
บทบาทนำในการสื่อสาร สร้างการรับรู้และความตระหนักต่อสถานการณ์ความเหลื่อมล้ำทางการศึกษา	
(๔) การค้นหาวัตรกรรมการบูรณาการทรัพยากรเพื่อการดูแลและให้ความช่วยเหลือเด็กและเยาวชนด้วยโอกาส ที่เป็นกลุ่มเป้าหมายของ กสศ. ให้ครอบคลุมประเภทของกลุ่มเป้าหมาย และครอบคลุมพื้นที่ระดับจังหวัด	(๕) วัตรกรรมและการบูรณาการทรัพยากรเพื่อดูแลและให้ความช่วยเหลือเด็กและเยาวชนที่ขาดแคลนทุนทรัพย์และด้วยโอกาส

ข้อ ๖ กลุ่มเป้าหมายและพื้นที่

กลุ่มเป้าหมายในพื้นที่ระดับจังหวัด ที่มีความพร้อมตามเงื่อนไข โดยแบ่งออกเป็น ๒ กลุ่ม ดังนี้

๖.๑ กลุ่มที่ ๑ หน่วยงานภาครัฐ สถาบันการศึกษาทั้งรัฐและเอกชน องค์กรปกครองส่วนท้องถิ่น มูลนิธิ องค์กรสาธารณประโยชน์ ภาคเอกชนหรือกิจการเพื่อสังคม (Social Enterprise) ภาคประชาสังคม ที่อยู่นอกเหนือพื้นที่จังหวัดในกลุ่มที่ ๒ และมีแนวคิดการดำเนินงานปฏิรูปทางการศึกษาเพื่อลดความเหลื่อมล้ำสำหรับเด็กและเยาวชน และความสามารถสร้างการมีส่วนร่วมกับหลายภาคส่วนได้ในระยะยาว

๖.๒ กลุ่มที่ ๒ หน่วยงาน/องค์กร ที่เคยร่วมดำเนินงานโครงการจัดการศึกษาเชิงพื้นที่ฯ ของ กสศ. ในปี ๒๕๖๒ - ๒๕๖๔ และมีความสนใจต่อยอดการพัฒนาตามแนวทางเดิมและแนวทางใหม่ โดยยกระดับคุณภาพของการทำงานหรือของกลไกการทำงานให้มีประสิทธิภาพมากขึ้น สามารถนำไปสู่การจัดการศึกษาเชิงพื้นที่เพื่อลดความเหลื่อมล้ำในรูปแบบใหม่อย่างสร้างสรรค์

ข้อ ๗. กรอบงบประมาณและระยะเวลา

๗.๑ กสศ. จะจัดสรรงบประมาณเพื่อสนับสนุนการดำเนินงานโครงการ ในกรอบวงเงินไม่เกิน ๓.๕ ล้านบาท โดยหน่วยเสนอโครงการจะต้องจัดทำแผนงบประมาณ ครอบคลุมแนวทางการดำเนินงาน ๔ ด้าน ดังนี้

๗.๑.๑ การพัฒนากลไกการจัดการในพื้นที่และเวทีบูรณาการ

๗.๑.๒ การพัฒนาฐานข้อมูลจังหวัดเพื่อดูแลเด็กและเยาวชนที่ขาดแคลนทุนทรัพย์และด้วยโอกาส

๗.๑.๓ การรณรงค์ขับเคลื่อน สื่อสารเพื่อสร้างการรับรู้และความตระหนักต่อสถานการณ์ความเหลื่อมล้ำทางการศึกษา

๗.๑.๔ การพัฒนานวัตกรรมและตัวแบบสร้างโอกาสทางการศึกษาสำหรับเด็กและเยาวชนที่ขาดแคลนทุนทรัพย์และด้อยโอกาส ที่สอดคล้องกับสถานการณ์และบริบทของพื้นที่

ทั้งนี้ การพิจารณาเพื่อการสนับสนุนงบประมาณ กสศ. จะทำการพิจารณาความเหมาะสมของงานดำเนินงาน

๗.๒ ระยะเวลาการดำเนินโครงการไม่เกิน ๑ ปี

ข้อ ๘. ขั้นตอนการเปิดรับข้อเสนอโครงการ มีดังนี้

๘.๑ การประชาสัมพันธ์เพื่อเชิญชวนหน่วยเสนอโครงการระดับจังหวัดที่สนใจร่วมกันยื่นข้อเสนอโครงการ และจัดให้มีการประชุมอบรมเชิงปฏิบัติการ เรื่องแนวคิดและการพัฒนาข้อเสนอโครงการปี ๒๕๖๕ โดยหน่วยเสนอโครงการสามารถเข้าร่วมตามความสมัครใจ

๘.๒ การพิจารณากลับกรองและคัดเลือกข้อเสนอโครงการ กสศ. จะแต่งตั้งคณะกรรมการผู้ทรงคุณวุฒิจากภาควิชาการ ภาคเอกชน ภาคประชาสังคม และภาคสื่อสารมวลชน โดยพิจารณาจากคุณสมบัติ และนอกจากการพิจารณาเอกสารแล้ว คณะกรรมการผู้ทรงคุณวุฒิอาจสืบค้นข้อมูลเพิ่มเติม หรือเชิญหน่วยเสนอโครงการให้ชี้แจงรายละเอียดโครงการ หรือลงพื้นที่ เพื่อนำมาประกอบการตัดสินใจคัดเลือกหน่วยเสนอโครงการระดับจังหวัดเข้าร่วมโครงการ เพื่อให้การพิจารณาคัดเลือกเป็นไปอย่างมีประสิทธิภาพ รอบคอบ รัดกุม และเป็นธรรม ทั้งนี้ กสศ. จะได้มีการพิจารณาเปรียบเทียบคุณภาพข้อเสนอโครงการและคัดเลือกข้อเสนอโครงการที่มีคุณภาพสูงสุดประมาณ ๑๕ โครงการ

การพิจารณาของคณะกรรมการจัดการศึกษาเชิงพื้นที่เพื่อลดความเหลื่อมล้ำถือเป็นที่สุด

๘.๓ การปรับปรุงข้อเสนอโครงการ หน่วยเสนอโครงการระดับจังหวัดที่ได้รับการคัดเลือกให้เข้าร่วมโครงการ กสศ. จะเชิญปรึกษาหารือเพื่อปรับปรุงแผนปฏิบัติงานให้เหมาะสม บนพื้นฐานวิชาการและแนวทางของโครงการประกอบกับความคิดริเริ่มและบริบทเฉพาะของแต่ละจังหวัด ข้อเสนอโครงการรายจังหวัดสามารถแตกต่างกันในรายละเอียด หากแต่สอดคล้องกันในระดับเป้าหมายและแนวทางสำคัญ โดย กสศ. จะจัดงบประมาณแก่หน่วยเสนอโครงการระดับจังหวัดเพื่อดำเนินงานตามโครงการที่ตกลงกัน และส่งเสริมให้หน่วยเสนอโครงการระดับจังหวัดสมทบงบประมาณหรือทรัพยากรอื่นตามศักยภาพด้วย

ข้อ ๙. หลักเกณฑ์การคัดเลือกข้อเสนอโครงการ แบ่งออกเป็น

๙.๑ กรณีหน่วยเสนอโครงการกลุ่มที่ ๑ จะมีการพิจารณาคัดเลือกข้อเสนอโครงการจากความพร้อมในการดำเนินงานในด้านต่าง ๆ ได้แก่

๙.๑.๑ การแสดงให้เห็นถึงแนวคิด และการแก้ไขปัญหาความเหลื่อมล้ำทางการศึกษา ตลอดจนการมีข้อมูลสถานการณ์ความเหลื่อมล้ำทางการศึกษาของพื้นที่ เช่น ข้อมูลสถานการณ์เด็กและเยาวชนที่ขาด

แคลนทุนทรัพย์และด้อยโอกาส สภาพปัญหาและสาเหตุด้านการเรียนรู้ คุณภาพของการเรียนรู้ หรือปัญหาเชิงระบบของการจัดการศึกษาเชิงพื้นที่ เป็นต้น

๙.๑.๒ ความพร้อมของคณะทำงาน หน่วยเสนอโครงการต้องแสดงให้เห็นถึงศักยภาพ/จุดเด่นของคณะทำงานที่สอดคล้องกับเป้าหมายการจัดการศึกษาเชิงพื้นที่เพื่อลดความเหลื่อมล้ำ เช่น ก) ทักษะความสามารถของคณะทำงานที่สอดคล้องกับแนวทางการดำเนินงานหรือสถานการณ์ปัญหาความเหลื่อมล้ำในระดับพื้นที่ เช่น ความเชี่ยวชาญเรื่องการจัดการศึกษา ความสามารถในการขับเคลื่อนเชิงนโยบาย เป็นต้น ข) หน่วยเสนอโครงการมีแนวทาง และความสามารถในการสร้างแนวร่วมการทำงานเชิงบูรณาการร่วมกับภาคส่วนต่าง ๆ ในจังหวัด ค) หน่วยเสนอโครงการสามารถเชื่อมโยงการทำงานกับผู้มีบทบาทในการตัดสินใจ และเป็นเจ้าของทรัพยากรที่สามารถผลักดันการจัดการศึกษาเชิงพื้นที่เพื่อลดความเหลื่อมล้ำได้อย่างต่อเนื่องในระยะยาว ง) หน่วยเสนอโครงการ มีการกำหนดโครงสร้างและบทบาทการทำงาน โดยมีแนวโน้มที่จะสามารถขยายคณะ/เครือข่ายการทำงาน ทีมทำงานไปยังภาคส่วนต่างๆ ที่เกี่ยวข้องกับการจัดการศึกษาเชิงพื้นที่เพื่อลดความเหลื่อมล้ำ

๙.๑.๓ ตัวอย่างของผลงานที่สะท้อนให้เห็นความพร้อมของพื้นที่ โดยหน่วยเสนอโครงการแสดงให้เห็นผลงานที่สะท้อนการทำงานบูรณาการร่วมกับภาคีเครือข่ายในและนอกพื้นที่ รวมถึงการระดมทรัพยากรเพื่อสร้างการมีส่วนร่วมในการแก้ไขปัญหาที่เกิดขึ้นระดับพื้นที่ เช่น การบูรณาการการทำงานเพื่อลดความเหลื่อมล้ำทางการศึกษา หรือความเหลื่อมล้ำมิติอื่นๆ หรือการพัฒนาเมืองแห่งการเรียนรู้ เป็นต้น

๙.๒ กรณีหน่วยเสนอโครงการกลุ่มที่ ๒ จะมีการพิจารณาคัดเลือกข้อเสนอโครงการจากความพร้อมในการดำเนินงานในด้านต่าง ๆ ตามข้อ ๙.๑.๑ - ๙.๑.๓ รวมถึงการพิจารณาในเรื่องดังต่อไปนี้

๙.๒.๑ ผลการดำเนินงานที่ผ่านมาของการดำเนินโครงการจัดการศึกษาเชิงพื้นที่เพื่อลดความเหลื่อมล้ำ ทั้งด้านการส่งเสริมจังหวัดในการปฏิรูปการศึกษาเพื่อลดความเหลื่อมล้ำ และช่วยเหลือกลุ่มเป้าหมายที่ด้อยโอกาส

๙.๒.๒ แนวคิดที่สะท้อนให้เห็นการยกระดับ และการต่อยอดการดำเนินงานที่ชัดเจนและสอดคล้องกับทุนการทำงานที่ผ่านมา รวมถึงการมีแผนปฏิบัติการในการดำเนินงานเพื่อให้บรรลุเป้าหมายที่ได้วางไว้

ทั้งนี้ กสศ. ส่งเสริมให้หน่วยเสนอโครงการระดับจังหวัดสมทบงบประมาณหรือทรัพยากรอื่นตามศักยภาพด้วย

ข้อ ๑๐. การสนับสนุนและบริหารจัดการคุณภาพระดับเครือข่าย

เพื่อให้การดำเนินงานบรรลุผลสำเร็จตามเป้าหมาย กสศ. จะจัดให้มีกลไกและส่งเสริมการดำเนินโครงการที่ได้รับคัดเลือกให้เข้าร่วมโครงการ โดยโครงการที่ผ่านการคัดเลือกจะต้องให้ความร่วมมือในการเข้าร่วมกิจกรรมของ กสศ. และหน่วยงานที่มีความร่วมมือ เช่น

๑๐.๑ การติดตามความก้าวหน้าโดยคณะกรรมการจัดการศึกษาเชิงพื้นที่เพื่อลดความเหลื่อมล้ำ

๑๐.๒ การสนับสนุนทางวิชาการแก่หน่วยเสนอโครงการระดับจังหวัด โดยคณะผู้เชี่ยวชาญต่อเนื่องเพื่อพัฒนาฐานข้อมูลสารสนเทศเพื่อปฏิบัติการและบูรณาการเชื่อมโยงข้อมูลระหว่างหน่วยงานที่เกี่ยวข้องให้สามารถใช้ข้อมูลกลุ่มเป้าหมายเด็กและเยาวชน เพื่อดูแล ช่วยเหลือ ติดตามและประเมินได้อย่างมีประสิทธิภาพ รวมถึงการสื่อสารรณรงค์ระดับจังหวัด

๑๐.๓ การสนับสนุนให้เกิดเวทีร่วมเรียนรู้เพื่อพัฒนาผู้นำและระบบงาน โดยเน้นเพิ่มพูนทักษะในการวิเคราะห์ การวางแผนการทำงานระหว่างภาคีเครือข่าย และการขยายผล ตลอดจนการประเมินผลเพื่อป้อนกลับสู่การพัฒนา (Formative Assessment)

๑๐.๔ การศึกษา วิจัย และพัฒนาองค์ความรู้ สรุบบทเรียนการทำงานและแลกเปลี่ยนประสบการณ์กับหน่วยงานที่เกี่ยวข้อง

ทั้งนี้ คณะที่เข้าร่วมโครงการต้องยินยอมให้ข้อมูลและร่วมกิจกรรมในข้อ ๑๐.๑ - ๑๐.๔

ข้อ ๑๑ การทำสัญญารับทุนสนับสนุน

๑๑.๑ กสศ. จะทำสัญญาให้ทุนสนับสนุนการดำเนินโครงการกับหน่วยเสนอโครงการที่ผ่านการคัดเลือก และหน่วยเสนอโครงการมีความรับผิดชอบที่จะต้องดำเนินงานตามโครงการเพื่อให้บรรลุผลสำเร็จ

๑๑.๒ เมื่อหน่วยเสนอโครงการได้รับการคัดเลือกให้เข้าร่วมโครงการ จะต้องดำเนินการขึ้นทะเบียนภาคีร่วมดำเนินงานตามหลักเกณฑ์ที่ กสศ. กำหนด ให้แล้วเสร็จก่อนการจัดทำสัญญารับทุนสนับสนุน

ข้อ ๑๒. ปฏิทินการดำเนินงาน

ปฏิทินการดำเนินงาน	ระยะเวลา
๑. การสมัครเข้าร่วมโครงการ	
๑.๑ ประชาสัมพันธ์และประกาศสนับสนุนทุน	๒๕ มีนาคม - ๒๙ เมษายน ๒๕๖๕
๑.๒ รับสมัครข้อเสนอโครงการผ่านระบบออนไลน์	๗ - ๒๙ เมษายน ๒๕๖๕
๑.๓ ประชาสัมพันธ์โครงการจัดการศึกษาเชิงพื้นที่เพื่อลดความเหลื่อมล้ำ ปี ๒๕๖๕	ภายในเมษายน ๒๕๖๕
๒. การพิจารณาคัดเลือกข้อเสนอโครงการและประกาศรายชื่อโครงการจัดการศึกษาเชิงพื้นที่เพื่อลดความเหลื่อมล้ำ ปี ๒๕๖๕ ที่ได้รับการสนับสนุนจาก กสศ.	

ปฏิทินการดำเนินงาน	ระยะเวลา
๒.๑ พิจารณาคัดเลือกและกลั่นกรองข้อเสนอโครงการจัดการศึกษาเชิงพื้นที่เพื่อลดความเหลื่อมล้ำ ปี ๒๕๖๕ จากผู้ทรงคุณวุฒิและอนุกรรมการฯ กสศ.	๒ - ๑๕ พฤษภาคม ๒๕๖๕
๒.๒ ประกาศรายชื่อโครงการจัดการศึกษาเชิงพื้นที่เพื่อลดความเหลื่อมล้ำ ปี ๒๕๖๕ ที่ได้รับการสนับสนุนจาก กสศ.	ภายในพฤษภาคม ๒๕๖๕
๓. การดำเนินงานโครงการจัดการศึกษาเชิงพื้นที่เพื่อลดความเหลื่อมล้ำปี ๒๕๖๕	
๓.๑ พิจารณาและปรับปรุงโครงการจัดทำสัญญาและสนับสนุนงบประมาณ	ภายในพฤษภาคม ๒๕๖๕
๓.๒ กิจกรรมหนุนเสริมวิชาการและเปลี่ยนการเรียนรู้โครงการ	ตลอดระยะเวลาโครงการ
๔. ระยะเวลาเริ่มโครงการและสิ้นสุดการดำเนินงาน	
๔.๑ โครงการเริ่มดำเนินงาน	ภายในมิถุนายน ๒๕๖๕
๔.๒ โครงการดำเนินงานแล้วเสร็จ	ภายใน ๑๒ เดือนนับแต่วันลงนามในสัญญา