

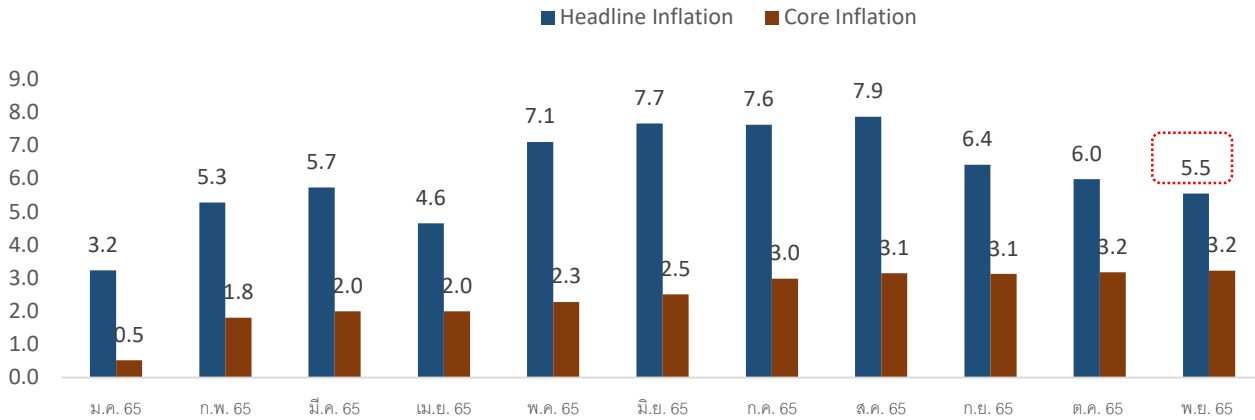
ภาวะเงินเฟ้อต่อสถานการณ์ความเหลื่อมล้ำทางการศึกษาปี 2565 "จุดเปลี่ยนอนาคตการศึกษาไทย"



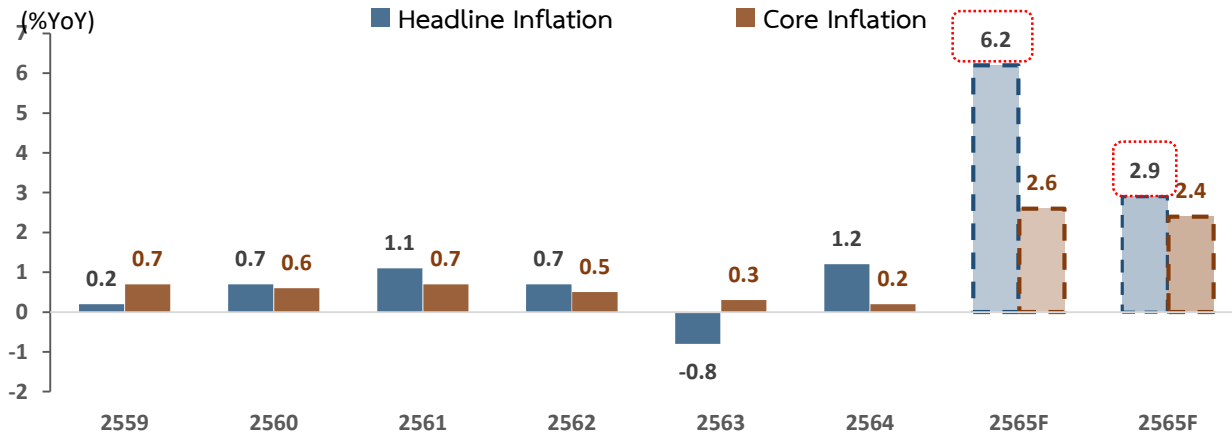
ดร. ยุทธภูมิ จารุเศรษฐ์
ผู้อำนวยการการส่วนแบบจำลองและประมาณการเศรษฐกิจการคลัง สำนักงานเศรษฐกิจการคลัง
ในวันอังคารที่ 20 ธันวาคม 2565 เวลา 9.30 - 12.30 น.
ณ กองทุนเพื่อความเสมอภาคทางการศึกษา

อัตราเงินเฟ้อและคาดการณ์ปี 65 และ 66

อัตราเงินเฟ้อทั่วไปและพื้นฐานปี 2565 (รายเดือน)



ประมาณการอัตราเงินเฟ้อทั่วไปในปี 2565 (รายปี)



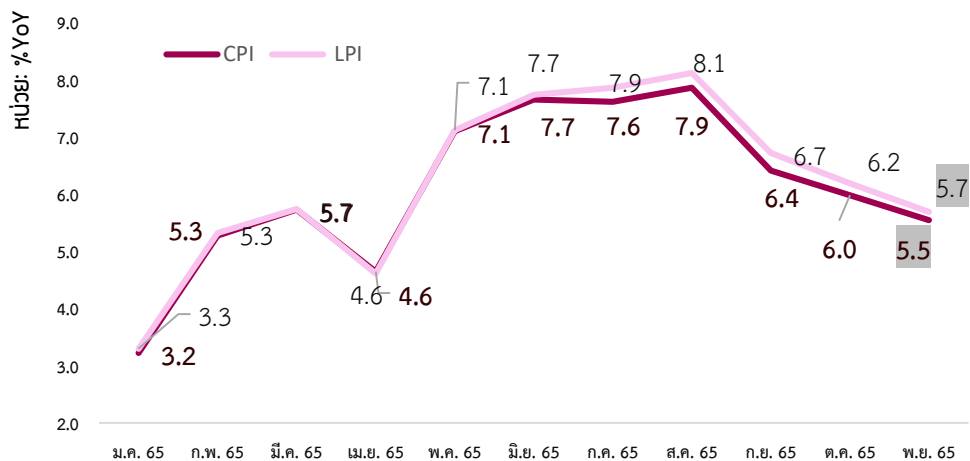
ประมาณการโดย สำนักงานเศรษฐกิจการคลัง (สศค.) ณ เดือน ก.ค. 65

สมมติฐานราคาน้ำมันดิบดูไบปี 65 และ ปี 66 อยู่ที่ 99 และ 92 ดอลลาร์สหรัฐต่อบาร์เรล

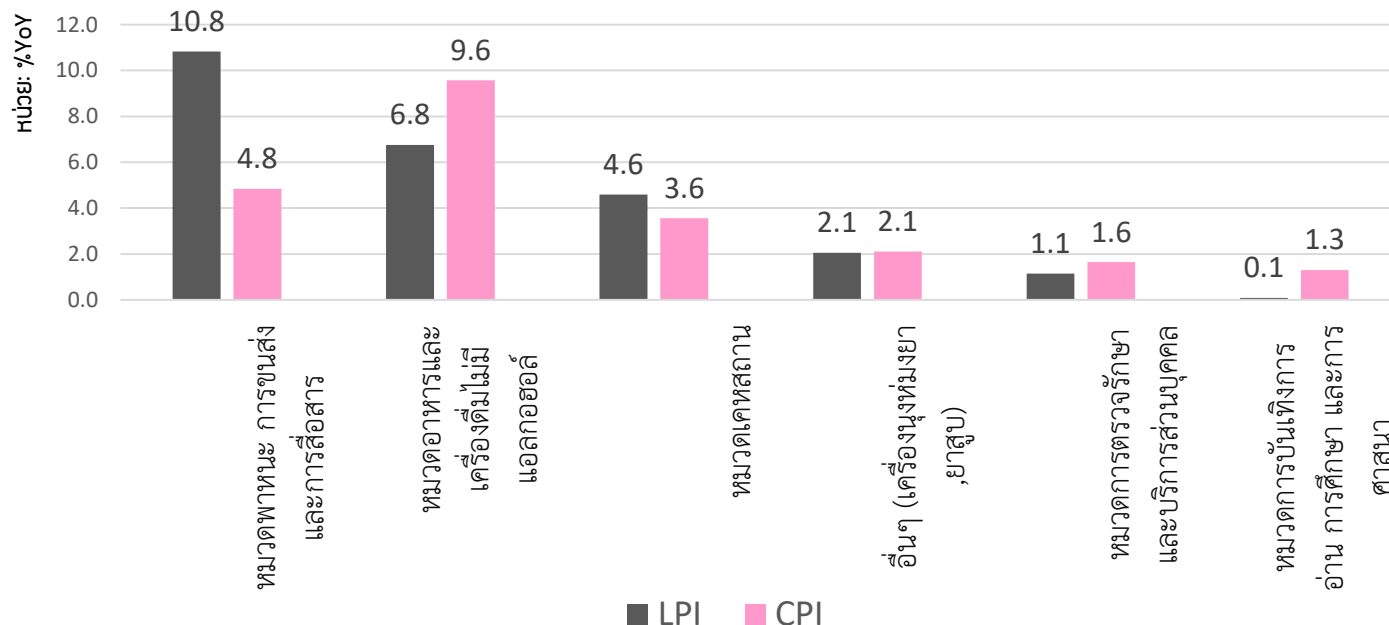
- อัตราเงินเฟ้อทั่วไปได้ผ่านจุดสูงสุดมาแล้วในไตรมาส 3 ปี 65 ขณะที่อัตราเงินเฟ้อพื้นฐานจะสูงสุดในไตรมาส 4 ปี 65 จากนั้นจะมีแนวโน้มลดลงและกลับสู่กรอบเป้าหมายปี 66 โดยปัจจัยเสี่ยงด้านอุปทานที่คลี่คลายลง การปรับขึ้นสินค้าแล้วในช่วงก่อนหน้า และปัจจัยฐานสูง จะเป็นปัจจัยทอนต่อการสูงขึ้นของเงินเฟ้อในปี 2566
- ความเสี่ยงที่ต้องติดตามอย่างใกล้ชิด เช่น ความขัดแย้งด้านภูมิรัฐศาสตร์โลก ภาวะเศรษฐกิจโลกจะเข้าสู่ถดถอย

เปรียบเทียบดัชนีราคาผู้บริโภคชุดทั่วไป (CPI) และดัชนีราคาผู้บริโภคชุดรายได้น้อย (LPI)

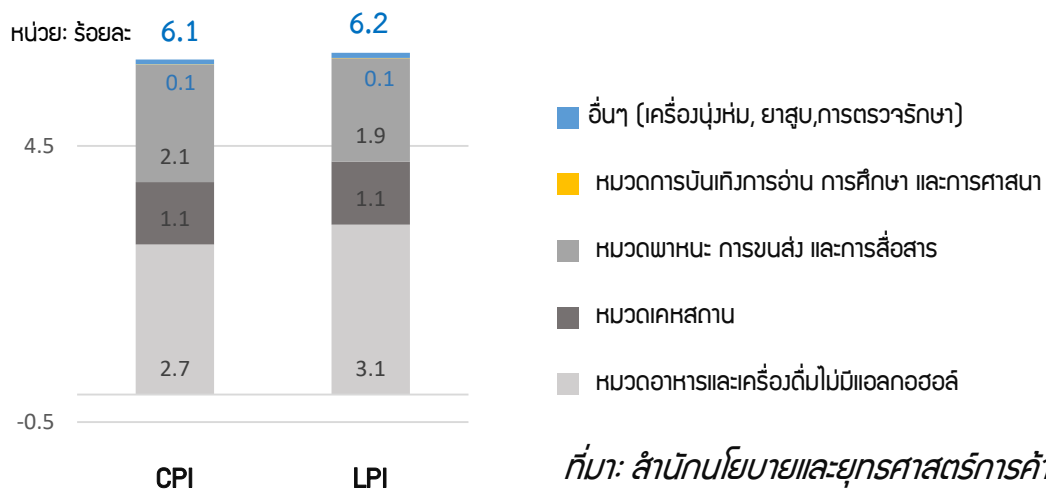
เปรียบเทียบดัชนีราคาผู้บริโภคชุดทั่วไป (CPI) และดัชนีราคาผู้บริโภคชุดรายได้น้อย (LPI)



อัตราการเปลี่ยนแปลง (%YoY) ของ CPI และ LPI รายหมวด เดือน พ.ย. 65



องค์ประกอบของการเปลี่ยนแปลง Contribution YTD ของ CPI และ LPI เดือน พ.ย. 65



ความแตกต่างของดัชนีราคาผู้บริโภคทั่วไป (CPI) และดัชนีราคาผู้บริโภคชุดรายได้น้อย (LPI)

กรอบครัวเรือนดัชนี	ดัชนีราคาผู้บริโภคชุดทั่วไป	ดัชนีราคาผู้บริโภคชุดรายได้น้อย ปีฐาน 2562
1. ที่ตั้งของครัวเรือน	ในและนอกเขตเทศบาล กรุงเทพมหานคร - ปริมณฑล และภูมิภาค 4 ภาค	ในและนอกเขตเทศบาล กรุงเทพฯ - ปริมณฑล และภูมิภาค 4 ภาค
2. ขนาดของครัวเรือน	1 คนขึ้นไป	1 คนขึ้นไป
3. รายได้ประจำของครัวเรือน	6,987 - 50,586 บาท/เดือน	ไม่เกิน 22,665 บาท/เดือน

ที่มา: สำนักนโยบายและยุทธศาสตร์การค้า คำนวณโดย สศค.

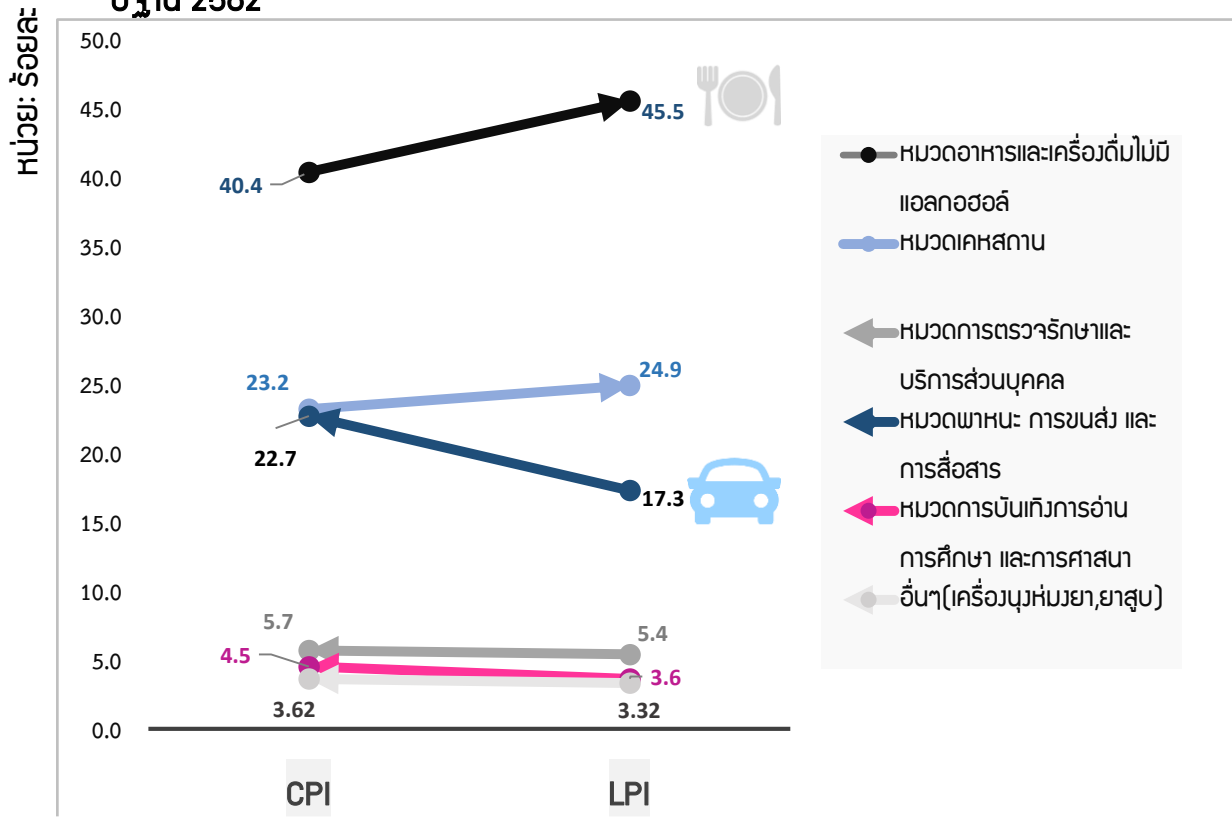
ภาวะเงินเฟ้อ ต่อ ความเหลื่อมล้ำทางการศึกษาปี 2565

เปรียบเทียบหมวดการศึกษาระหว่าง CPI และ LPI

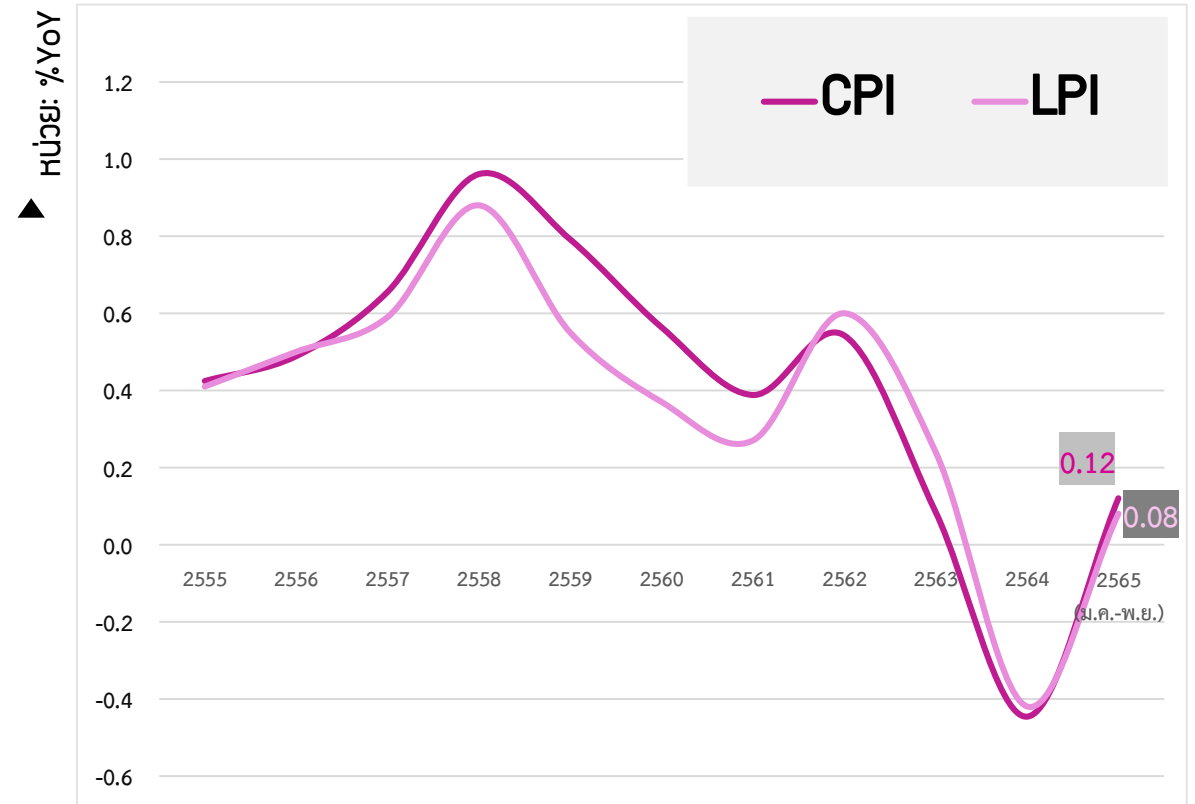
- สัดส่วนของหมวดอาหาร และหมวดการขนส่ง และการสื่อสาร ของ ดัชนี LPI สูงกว่าดัชนี CPI ขณะที่หมวดการตรวจรักษา การบันเทิง และการศึกษา ของ ดัชนี LPI น้อยกว่า ดัชนี CPI สะท้อนว่าครัวเรือนชุดรายได้น้อย ที่มีสัดส่วนค่าใช้จ่ายด้านศึกษาน้อยกว่าชุดทั่วไป

- ในช่วง 10 ปีที่ผ่านมา การขยายตัวหมวดการศึกษาของดัชนี CPI และ LPI ขยายตัวในระดับต่ำที่น้อยกว่าร้อยละ 1.0

- สัดส่วนน้ำหนักหมวดการบันเทิงการอ่าน การศึกษา และการศาสนา ปีฐาน 2562 ของ CPI และ LPI ปีฐาน 2562



- อัตราการเปลี่ยนแปลงของดัชนีหมวดการบันเทิงการอ่าน การศึกษา และการศาสนา (รายปี)

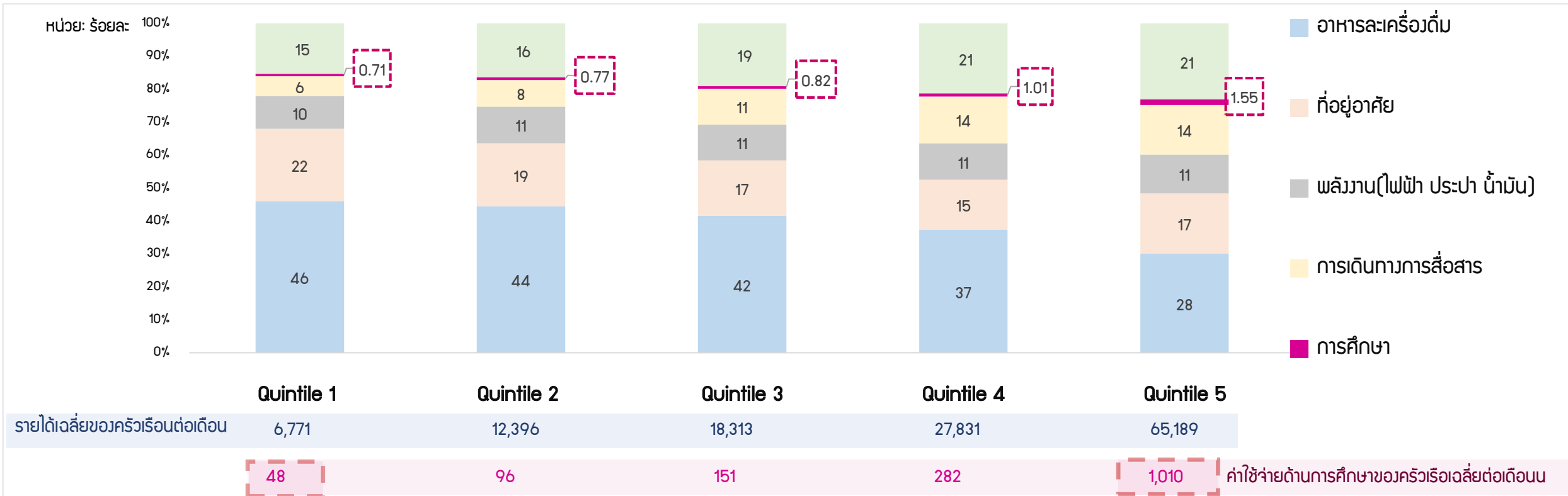


ที่มา: สำนักนโยบายและยุทธศาสตร์การค้า คำนวณโดย สศค.

ภาวะเงินเฟ้อ ต่อ ความเหลื่อมล้ำทางการศึกษาปี 2565

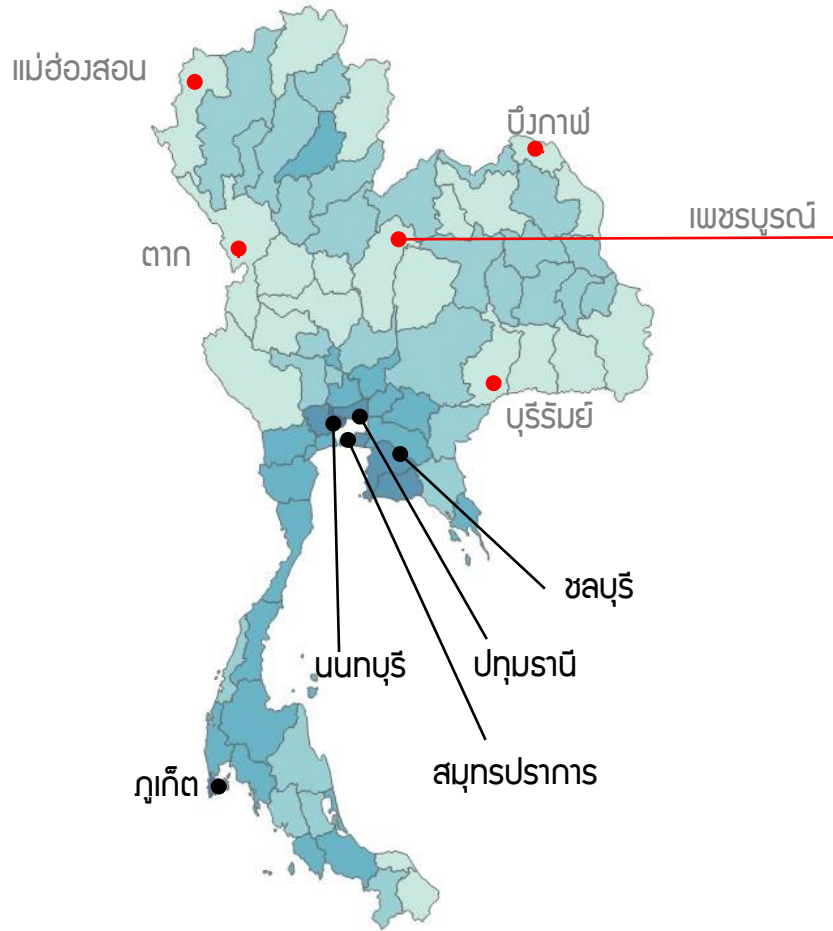
สัดส่วนค่าใช้จ่ายของครัวเรือน จำแนกตามกลุ่มรายได้

- สัดส่วนค่าใช้จ่ายด้านการศึกษาของครัวเรือนที่มีรายได้น้อยค่อนข้างต่ำเมื่อเทียบกับครัวเรือนที่มีรายได้สูง เมื่อเทียบเป็นตัวเงินแล้ว ค่าใช้จ่ายด้านการศึกษาเฉลี่ยของครัวเรือนรายได้น้อยและครัวเรือนรายได้สูงโดยเฉลี่ยอยู่ที่ 48 และ 1,010 บาทต่อเดือน ตามลำดับ
- สัดส่วนด้านการศึกษา เพิ่มขึ้นตามรายได้ แสดงให้เห็นว่า **คนรายได้สูงให้ความสำคัญต่อการศึกษามากกว่าคนรายได้น้อย**

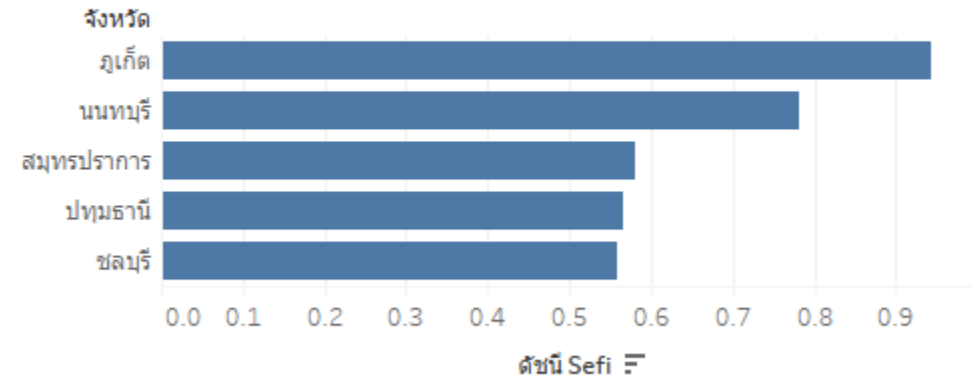


ที่มา: ข้อมูลสำรวจภาวะเศรษฐกิจและสังคมครัวเรือน สำนักงานสถิติแห่งชาติ (โครงสร้างปี 2564) จำนวนโดย สศค.

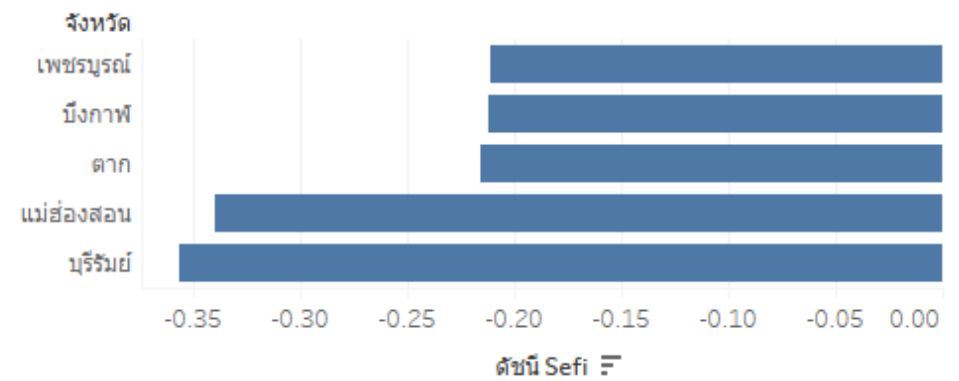
ดัชนีปัจจัยพื้นฐานทางเศรษฐกิจเชิงพื้นที่ (Spatial Economic Fundamentals Index: SEFI) มิติด้านการศึกษา



5 อันดับจังหวัดที่มีดัชนี SEFI ด้านการศึกษาสูงที่สุด



5 อันดับจังหวัดที่มีดัชนี SEFI ด้านการศึกษาต่ำที่สุด



**THANK
YOU**