



## รายงานสรุปผลการจัดซื้อจัดจ้างหรือการจัดหาพัสดุ

ประจำปีงบประมาณ พ.ศ. ๒๕๖๔

สำนักงานกองทุนเพื่อความเสมอภาคทางการศึกษา (กสศ.) ได้จัดทำรายงานสรุปและวิเคราะห์ผลการจัดซื้อจัดจ้างหรือการจัดหาพัสดุ ประจำปีงบประมาณ พ.ศ. ๒๕๖๔ (ตั้งแต่วันที่ ๑ ตุลาคม ๒๕๖๓ ถึงวันที่ ๓๐ กันยายน ๒๕๖๔) ที่ได้ดำเนินการจัดซื้อจัดจ้างพัสดุต่างๆ เพื่อแสดงให้เห็นว่าในรอบปีที่ผ่านมา มีผลการดำเนินการจัดซื้อจัดจ้างจำแนกตามวิธีการจัดซื้อจัดจ้างเป็นอย่างไร เพื่อให้เป็นไปตามกรอบการประเมินคุณธรรมและความโปร่งใสในการดำเนินงานของหน่วยงานภาครัฐ (Integrity and Transparency Assessment : ITA) ที่กำหนดให้ส่วนราชการนำผลการวิเคราะห์ไปปรับปรุงและพัฒนากระบวนการปฏิบัติงาน โดยมีรายละเอียด ดังนี้

### ๑. ผลการวิเคราะห์การดำเนินการจัดซื้อจัดจ้าง ประจำปีงบประมาณ พ.ศ. ๒๕๖๔

จำนวนโครงการทั้งสิ้น ๗๓๗ โครงการ เป็นจำนวนเงินทั้งสิ้น ๓๔๔,๘๒๘,๒๑๓.๑๑ บาท ดำเนินการจัดหาตามพระราชบัญญัติการจัดซื้อจัดจ้างและบริหารงานพัสดุภาครัฐ พ.ศ. ๒๕๖๐ และระเบียบกระทรวงการคลังว่าด้วยการจัดซื้อจัดจ้างและบริหารพัสดุภาครัฐ พ.ศ. ๒๕๖๐ ตลอดจนกฎหมายอื่นๆ ที่เกี่ยวข้อง สามารถดำเนินการจัดหาได้ ๓ วิธี ดังนี้

- ๑) วิธีประกาศเชิญชวนทั่วไป
- ๒) วิธีคัดเลือก
- ๓) วิธีเฉพาะเจาะจง

#### ๑.๑ ร้อยละของจำนวนงบประมาณตามวิธีการจัดซื้อจัดจ้าง

วิธีการจัดซื้อจัดจ้าง	จำนวนเงิน	
	(บาท)	ร้อยละ
๑)วิธีประกาศเชิญชวนทั่วไป	๖๗,๖๒๗,๗๗๖.๔๐	๑๙.๖๓
๒)วิธีคัดเลือก	๑๓๑,๐๑๔,๑๕๒.๑๖	๓๘.๐๒
๓)วิธีเฉพาะเจาะจง	๑๔๖,๑๘๖,๒๘๔.๕๕	๔๒.๓๕
รวม	๓๔๔,๘๒๘,๒๑๓.๑๑	๑๐๐

จากตาราง จะเห็นว่าร้อยละของจำนวนงบประมาณตามวิธีการจัดซื้อจัดจ้าง วิธีการจัดซื้อจัดจ้างตามจำนวนเงินมากที่สุดคือ วิธีเฉพาะเจาะจง เป็นจำนวนเงิน ๑๔๖,๑๘๖,๒๘๔.๕๕ บาท คิดเป็นร้อยละ ๔๒.๓๕ รองลงมาคือ วิธีคัดเลือก เป็นจำนวนเงิน ๑๓๑,๐๑๔,๑๕๒.๑๖ บาท คิดเป็นร้อยละ ๓๘.๐๒ และวิธีเชิญชวนทั่วไป เป็นจำนวนเงิน ๖๗,๖๒๗,๗๗๖.๔๐ บาท คิดเป็นร้อยละ ๑๙.๖๓ ของจำนวนงบประมาณ (รายละเอียดตามภาพประกอบที่ ๑)

๑.๒ ร้อยละของจำนวนโครงการตามวิธีการจัดซื้อจัดจ้าง

จัดซื้อจัดจ้างโดยวิธี	จำนวน	
	โครงการ	ร้อยละ
๑)วิธีประกาศเชิญชวนทั่วไป	๑๓	๑.๗๗
๒)วิธีคัดเลือก	๓๕	๔.๗๖
๓)วิธีเฉพาะเจาะจง	๖๘๙	๙๓.๔๘
รวม	๗๓๗	๑๐๐

จากตาราง จะเห็นว่าร้อยละของจำนวนโครงการตามวิธีการจัดซื้อจัดจ้าง วิธีการจัดซื้อจัดจ้างที่มีจำนวนโครงการมากที่สุดคือ วิธีเฉพาะเจาะจง มีจำนวน ๖๘๙ โครงการ คิดเป็นร้อยละ ๙๓.๔๘ รองลงมาคือ วิธีคัดเลือก มีจำนวน ๓๕ โครงการ คิดเป็นร้อยละ ๔.๗๖ และวิธีเชิญชวนทั่วไป จำนวน ๑๓ โครงการ คิดเป็นร้อยละ ๑.๗๗ (รายละเอียดตามภาพประกอบที่ ๒)

๑.๓ ร้อยละของจำนวนโครงการ ของหน่วยงานภายใน ต่อสำนัก/ฝ่าย/ศูนย์

หมายเลขสำนัก	ชื่อสำนัก/ฝ่าย/ศูนย์	จำนวนโครงการ	ร้อยละ
๑	ฝ่ายตรวจสอบภายใน	๕	๐.๖๘
๒	ฝ่ายทรัพยากรบุคคล	๒๙	๓.๙๔
๓	สำนักธรรมาภิบาลและบริหารทั่วไป	๑๔๔	๑๙.๕๗
๔	สำนักนวัตกรรมและทุนการศึกษา	๑๓๔	๑๘.๒๑
๕	สำนักบริหารเงินอุดหนุนผู้ขาดแคลนทุนทรัพย์	๕๓	๗.๒๐
๖	สำนักพัฒนาการเรียนรู้เชิงพื้นที่	๑๒	๑.๗๗
๗	สำนักพัฒนาครู นักศึกษาครูและสถานศึกษา	๕๘	๗.๘๘
๘	สำนักพัฒนายุทธศาสตร์และบริหารงบประมาณ	๙	๑.๒๒
๙	สำนักสื่อสารสาธารณะและระดมความร่วมมือ	๑๔๔	๑๙.๕๗
๑๐	สถาบันวิจัยเพื่อความเสมอภาคทางการศึกษา	๖๙	๙.๓๘
๑๑	ศูนย์เทคโนโลยีสารสนเทศ	๗๘	๑๐.๖๐

จากตาราง จะเห็นว่า สำนักสำนักสื่อสารสาธารณะและระดมความร่วมมือ และสำนักธรรมาภิบาลและบริหารทั่วไป มีจำนวนโครงการจัดซื้อจัดจ้างมากที่สุดจำนวน ๑๔๔ โครงการ คิดเป็นร้อยละ ๑๙.๕๗ รองลงมาอันดับที่สองคือ สำนักนวัตกรรมและทุนการศึกษา จำนวน ๑๓๔ โครงการ คิดเป็นร้อยละ ๑๘.๒๑ (รายละเอียดตามภาพประกอบที่ ๓)

๑.๔ ร้อยละของจำนวนเงิน ของหน่วยงานภายใน ต่อสำนัก/ฝ่าย/ศูนย์

หมายเลข สำนัก	ชื่อสำนัก/ฝ่าย/ศูนย์	จำนวนเงิน	ร้อยละ
๑	ฝ่ายตรวจสอบภายใน	๑,๗๓๒,๐๐๐	๐.๕๐
๒	ฝ่ายทรัพยากรบุคคล	๖,๑๗๑,๑๔๔.๐๑	๑.๗๙
๓	สำนักธรรมาภิบาลและบริหารทั่วไป	๕๑,๗๒๓,๙๑๔.๖๐	๑๕.๐๑
๔	สำนักนวัตกรรมการศึกษา	๑๐๘,๘๑๓,๘๗๐.๘๘	๓๑.๕๘
๕	สำนักบริหารเงินอุดหนุนผู้ขาดแคลนทุนทรัพย์	๒๘,๐๖๒,๔๓๘.๒๙	๘.๑๔
๖	สำนักพัฒนาการเรียนรู้เชิงพื้นที่	๔,๘๙๔,๙๕๘.๓๖	๑.๔๒
๗	สำนักพัฒนาครู นักศึกษาครูและสถานศึกษา	๓๒,๘๖๘,๒๔๗.๗๙	๙.๔๖
๘	สำนักพัฒนายุทธศาสตร์และบริหารงบประมาณ	๑,๙๓๒,๑๗๐.๐๐	๐.๕๖
๙	สำนักสื่อสารสาธารณะและระดมความร่วมมือ	๔๐,๐๐๒,๘๔๘.๕๗	๑๑.๖๑
๑๐	สถาบันวิจัยเพื่อความเสมอภาคทางการศึกษา	๓๙,๘๕๔,๘๐๙.๙๖	๑๑.๕๗
๑๑	ศูนย์เทคโนโลยีสารสนเทศ	๒๘,๗๗๑,๘๑๐.๖๖	๘.๓๕

จากตาราง จะเห็นว่าสำนักนวัตกรรมการศึกษา มีจำนวนเงินในการจัดซื้อจัดจ้างมากที่สุดเป็นจำนวน ๑๐๘,๘๑๓,๘๗๐.๘๘ บาท คิดเป็นร้อยละ ๓๑.๕๘ รองลงมาอันดับสองคือ สำนักธรรมาภิบาลและบริหารทั่วไป เป็นจำนวนเงิน ๕๑,๗๒๓,๙๑๔.๖๐ บาท คิดเป็นร้อยละ ๑๕.๐๑ และรองอันดับสามคือ สำนักสื่อสารสาธารณะและระดมความร่วมมือเป็นจำนวนเงิน ๔๐,๐๐๒,๘๔๘.๕๗ บาท คิดเป็นร้อยละ ๑๑.๖๑ (รายละเอียดตามภาพประกอบที่ ๔)

๒. ปัญหาและอุปสรรค หรือข้อจำกัดในการทำงาน

๒.๑ ปัจจัยภายนอก

๑) การบันทึกรายการจัดซื้อจัดจ้างในระบบจัดซื้อจัดจ้างภาครัฐ (e-GP) บางครั้งเกิดข้อจำกัดและข้อขัดข้องจากระบบในบันทึกข้อมูลผิดพลาด ทำให้ไม่สามารถบันทึกรายการในระบบต่อไปได้ ต้องทำแบบแจ้งขอแก้ไขไปยังกรมบัญชีกลาง จึงทำให้เกิดการล่าช้าในการดำเนินงาน

๒) กระบวนการจัดหาตามขั้นตอนการจัดซื้อจัดจ้างตามพระราชบัญญัติการจัดซื้อจัดจ้างและการบริหารพัสดุภาครัฐ พ.ศ. ๒๕๖๐ และระเบียบกระทรวงการคลังว่าด้วยการจัดซื้อจัดจ้างและบริหารพัสดุภาครัฐ พ.ศ. ๒๕๖๐ ตลอดจนกฎหมายอื่นๆ ที่เกี่ยวข้อง ในวงเงินขนาดใหญ่ที่ต้องใช้วิธีการคัดเลือก และเชิญชวนทั่วไปนั้นจะต้องใช้ระยะเวลาในการดำเนินการจัดหายาวนานประมาณ ๑๕-๓๐ วันทำการ ซึ่งจะทำให้การดำเนินงานเชิงรุกในโครงการต่างๆ ที่จำเป็นต้องกระทำให้ทันสถานการณ์ที่เกิดขึ้นจริงไม่ทันใช้ จึงอาจจะเป็นอุปสรรคต่อการทำงานได้ เช่น การจัดงานประชาสัมพันธ์และแถลงข่าว เพื่อช่วยเหลือเด็กยากจนตามสถานการณ์ที่เกิดขึ้น ณ ปัจจุบัน

๓) กฎหมาย ระเบียบ หนังสือเวียน ที่เกี่ยวข้องกับการจัดซื้อจัดจ้าง ที่ประกาศใช้ใหม่ ทางสำนักงานรับรู้ข้อมูลข่าวสารล่าช้าเนื่องจากสำนักงานกองทุนเพื่อความเสมอภาคทางการศึกษาไม่ใช่หน่วยงานราชการหลัก ทางการบัญชีกลางจะไม่มีเอกสารหนังสือเวียนกฎระเบียบที่ประกาศใช้ใหม่แจ้งมายังหน่วยงาน ทำให้ฝ่ายพัสดุต้องติดตามข่าวสารเอกสารจากหน้าเว็บไซต์เอง บางครั้งนำมาบังคับใช้ไม่ทันกับสถานการณ์ปัจจุบัน และเอกสารข้อกฎหมายต่างๆ มีความซับซ้อนอาจจะก่อให้เกิดปัญหาในการตีความในการปฏิบัติงานได้

๔) กรมบัญชีกลางได้จัดโครงการฝึกอบรมหลักสูตรมาตรฐานวิชาชีพด้านการจัดซื้อจัดจ้างและการบริหารพัสดุภาครัฐ ให้กับเจ้าหน้าที่พัสดุ หลังจาก พรบ. มีผลบังคับใช้ไประยะหนึ่งแล้ว แต่ก็ยังมีข้อจำกัดเรื่องจำนวนการรับบุคลากรในแต่ละรุ่น

๕) การจัดอบรมเชิงปฏิบัติการด้านการดำเนินการในระบบจัดซื้อจัดจ้างภาครัฐ(EGP) สำหรับปีงบประมาณ ๒๕๖๔ ยังไม่มี เมื่อเกิดปัญหาหรืออุปสรรคในการปฏิบัติงานไม่สามารถแก้ไขได้ต้องติดต่อเจ้าหน้าที่ call center ของกรมบัญชีกลางเท่านั้น ซึ่งจะมีความยากลำบากมากในการประสานงานได้

## ๒.๒ ปัจจัยภายใน

๑) การปฏิบัติงานตามพระราชบัญญัติการจัดซื้อจัดจ้างและการบริหารพัสดุภาครัฐ พ.ศ. ๒๕๖๐ ที่เกี่ยวข้องกับสำนักงาน/ส่วนงานต่างๆ ผู้รับผิดชอบโครงการแต่ละสำนักที่เพิ่งได้รับการบรรจุใหม่ และไม่มีประสบการณ์ด้านงานจัดซื้อจัดจ้างภาครัฐ ยังไม่เข้าใจขั้นตอนการปฏิบัติงานอย่างชัดเจน จึงอาจส่งผลให้เกิดความล่าช้าในกระบวนการจัดหาเพื่อให้ทันต่อความต้องการ

๒) การใช้ระบบปฏิบัติการภายในที่เกี่ยวข้องกับงานจัดซื้อจัดจ้าง ต้องใช้ระยะเวลาในการดำเนินการซึ่งผู้ปฏิบัติงานไม่มีความเชี่ยวชาญ เช่น ระบบจองงบประมาณ (e-budget) ระบบสารสนเทศเพื่อการบริหารทรัพยากร Enterprise Resource Planning (ERP)

๓) การปรับปรุงระบบเสนอเรื่องอัตโนมัติรองรับการปฏิบัติงานนอกสถานที่(ASAP) ซึ่งเป็นระบบใหม่ที่สำนักงานเพิ่งพัฒนา เพื่อรองรับการดำเนินงานในรูปแบบออนไลน์ มีการพัฒนาอย่างต่อเนื่องทำให้เกิดข้อขัดข้องทางระบบได้ อาจจะทำให้การดำเนินการเกิดความล่าช้าได้

## ๓. ข้อเสนอแนะ และแนวทางการปรับปรุงแก้ไข

๑) จัดให้มีการอบรม สร้างความรู้ ความเข้าใจ ให้กับพนักงานของ กสศ. ทุกท่าน เกี่ยวกับความรู้เบื้องต้นตามพระราชบัญญัติการจัดซื้อจัดจ้างและการบริหารพัสดุภาครัฐ พ.ศ. ๒๕๖๐ ขั้นตอนการปฏิบัติงานต่างๆ และเพิ่มเติมความรู้อย่างสม่ำเสมอ

๒) เพิ่มช่องทางอื่นๆในการให้ความรู้ หรือข่าวสารด้านงานจัดซื้อจัดจ้าง เช่น จัดทำชุดความรู้แบบแผ่นภาพสรุปสาระสำคัญ เกร็ดความรู้ เพื่อสื่อสารผ่านระบบต่างๆให้มากขึ้น เช่น Line Official Account หรือสื่อสารผ่านกลุ่มงานต่างๆ

๓) พัฒนาระบบปฏิบัติการภายในของหน่วยงานให้มีขั้นตอนกระชับขึ้น และสนับสนุนให้เกิดระบบงานในรูปแบบ e-Form ในรูปแบบออนไลน์ร้อยเปอร์เซ็นต์ เพื่อรองรับสถานการณ์ฉุกเฉินในภาวะต่างๆได้ เช่น การแพร่ระบาดของโรคติดเชื้อไวรัสโคโรนา ๒๐๑๙

๔) พัฒนาคู่มือการปฏิบัติงานในรูปแบบ e-book อย่างละเอียด เพื่อเป็นแหล่งความรู้ให้กับเจ้าหน้าที่ในการปฏิบัติงานสำหรับการศึกษาเพิ่มเติมกรณีไม่สามารถเข้าร่วมอบรมเพิ่มเติมความรู้ได้

๕) จัดหาอัตรากำลังหลักเพื่อสนับสนุนงานจัดซื้อจัดจ้างในส่วนงานต่างๆ โดยเฉพาะสำนัก/หรือส่วนงานที่มีปริมาณการจัดซื้อจัดจ้างจำนวนมากในแต่ละปี

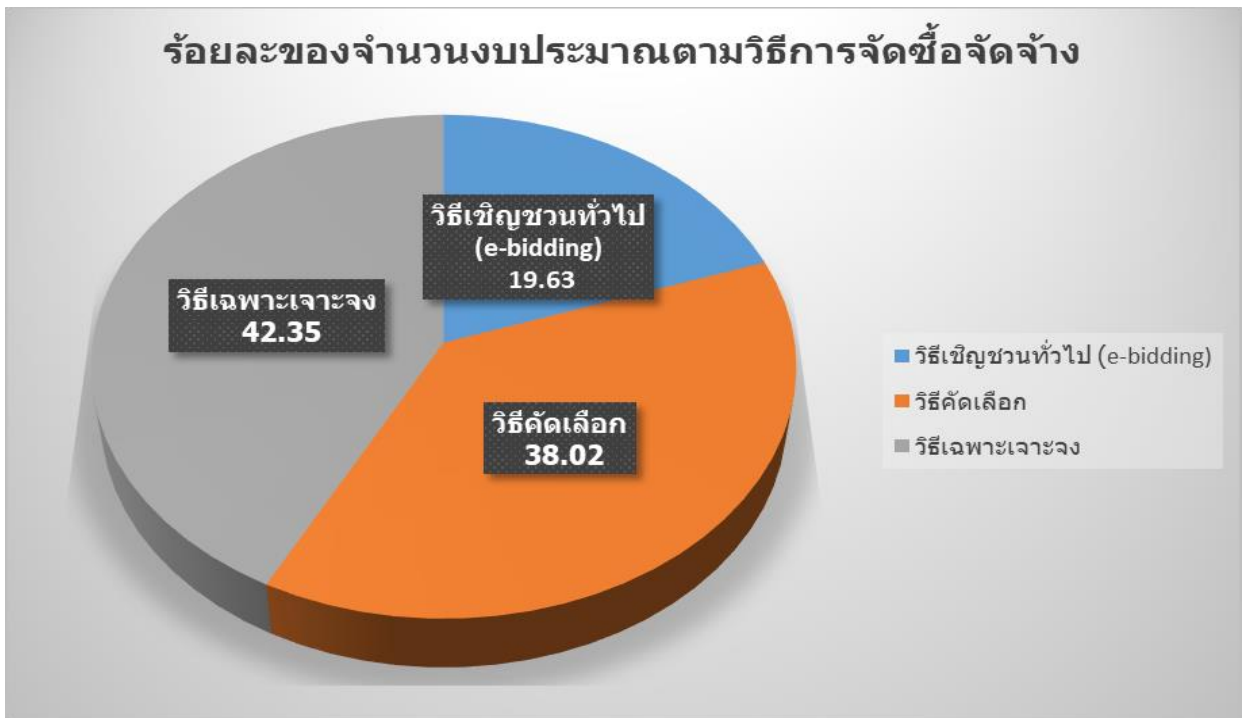
๖) เพิ่มเติมประสบการณ์ตามหลักวิชาชีพ หรือศึกษาดูงานจากหน่วยงานต้นแบบ ให้กับเจ้าหน้าที่หลักเพื่อเป็นกำลังสำคัญในการถ่ายทอดความรู้ ความเข้าใจให้กับบุคลากรท่านอื่นๆ ได้

๗) พัฒนาศูนย์กฎหมายสนับสนุนงานจัดซื้อจัดจ้าง เพื่อติดตามข้อกฎหมาย ระเบียบข้อปฏิบัติต่างๆ ที่ประกาศใช้ใหม่จากกรมบัญชีกลาง เพื่อนำมาดำเนินงานได้ทันสถานการณ์

## ภาพประกอบ

### ภาพประกอบที่ ๑

#### ๑.๑ ร้อยละของจำนวนงบประมาณตามวิธีการจัดซื้อจัดจ้าง



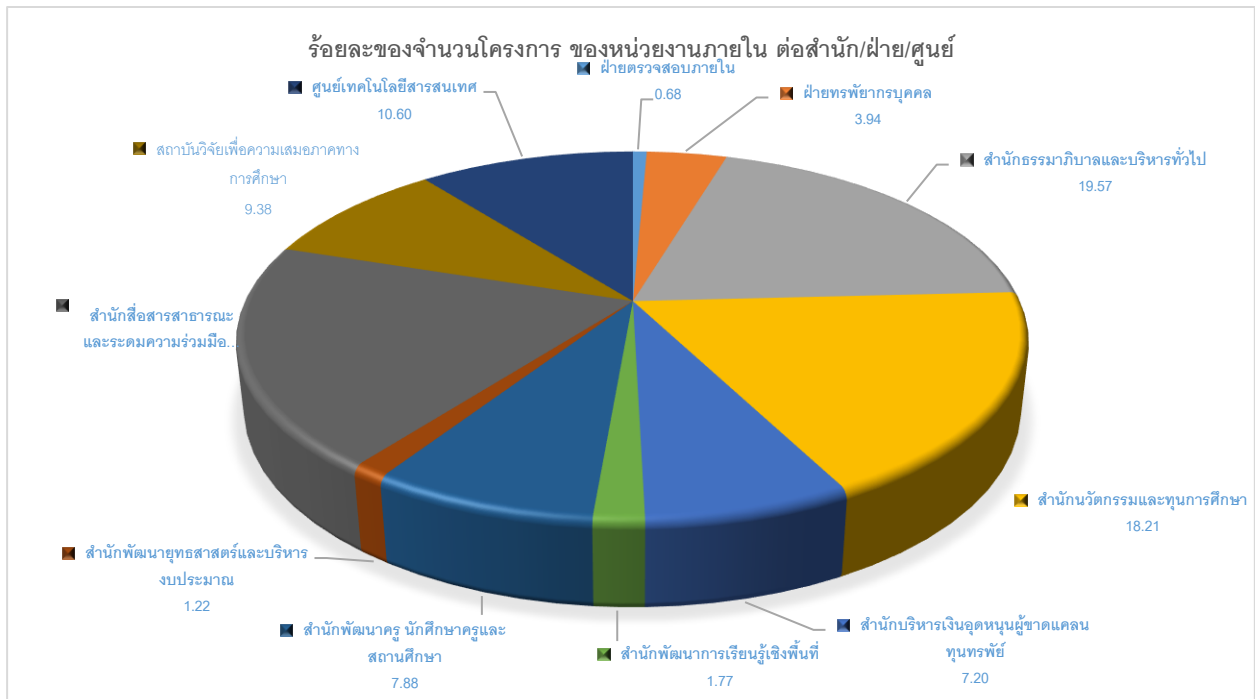
### ภาพประกอบที่ ๒

#### ๑.๒ ร้อยละของจำนวนโครงการตามวิธีการจัดซื้อจัดจ้าง



ภาพประกอบที่ ๓

๑.๓ ร้อยละของจำนวนโครงการ ของหน่วยงานภายใน ต่อสำนัก/ฝ่าย/ศูนย์



ภาพประกอบที่ ๔

๑.๔ ร้อยละของจำนวนเงิน ของหน่วยงานภายใน ต่อสำนัก/ฝ่าย/ศูนย์

