

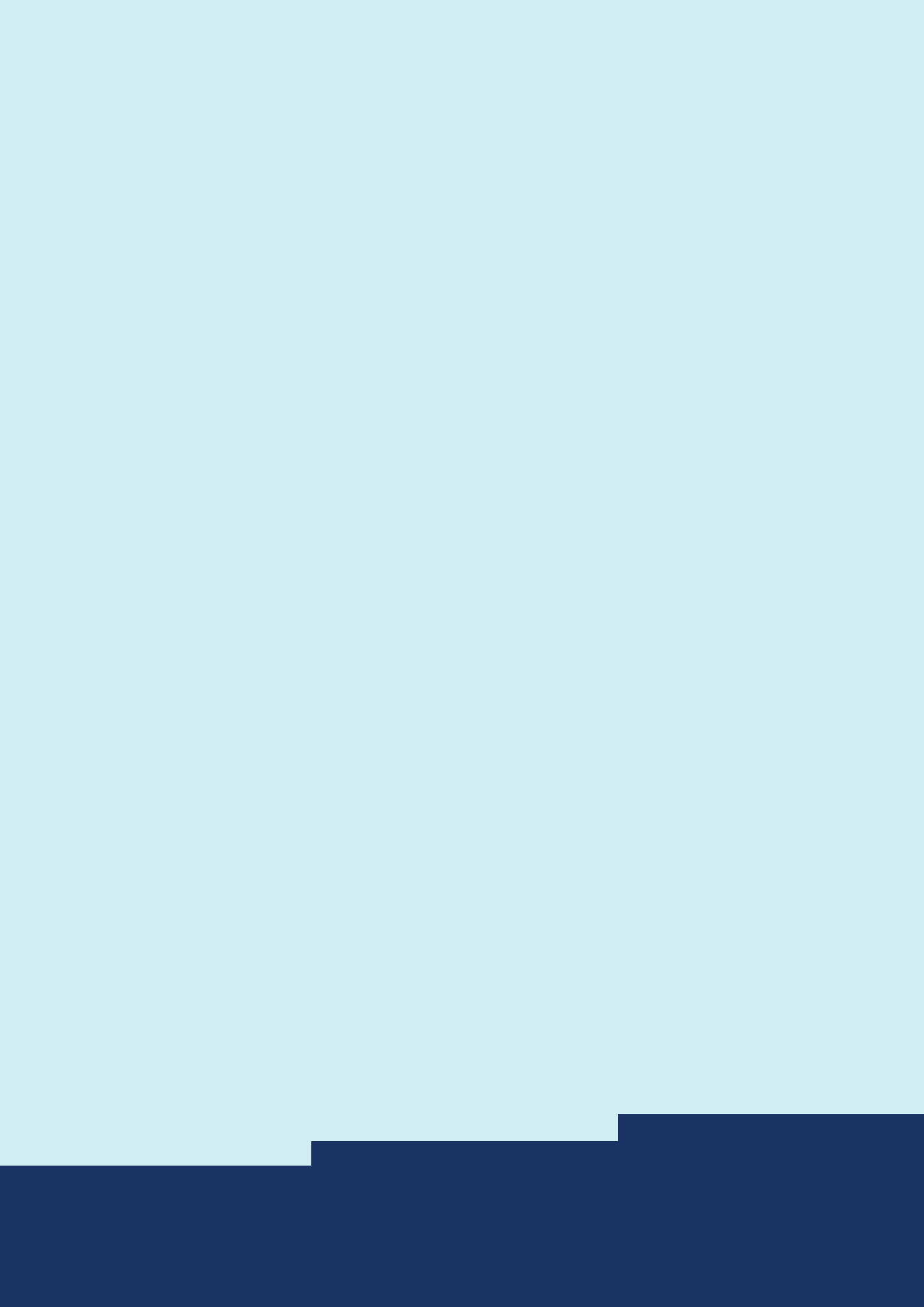


รายงานประจำปี 2563 ฉบับย่อ

Annual report
2020 (short version)

กองทุนเพื่อความเสมอภาคทางการศึกษา
Equitable Education Fund


กสศ





นายประสาร ไตรรัตน์วรกุล
ประธานกรรมการบริหาร กสศ.

“วิกฤตโควิด-19 ส่งผลกระทบร้ายแรงโดยเฉพาะผู้มีรายได้น้อย เด็กและเยาวชนขาดแคลนทุนทรัพย์หรือด้วยโอกาสเพิ่มขึ้น โรงเรียนต้องปิดหรือเลื่อนการเปิดภาคเรียน ต้องเปลี่ยนการเรียนเป็นแบบออนไลน์

คณะกรรมการบริหาร กสศ. ตระหนักถึงความท้าทายของภารกิจสร้างความเสมอภาคทางการศึกษา จึงได้ปรับปรุงกลยุทธ์และแนวทางบริหารจัดการที่เหมาะสมสอดคล้องกับสถานการณ์อย่างมีประสิทธิภาพยิ่งขึ้น รวมถึงตอบสนองต่อความเดือดร้อนจำเป็นของกลุ่มเป้าหมายได้ทันท่วงที เพื่อช่วยป้องกันมิให้เด็กหลุดจากระบบในช่วงดังกล่าว...

ในส่วนของสำนักงาน คณะกรรมการบริหาร กสศ. ยังมุ่งหวังให้เป็นองค์กรขนาดเล็กที่คล่องตัว โดยคำนึงว่า ภารกิจในการลดความเหลื่อมล้ำทางการศึกษา ไม่อาจเป็นไปได้ด้วยการบริหารจัดการโดยองค์กรใดองค์กรหนึ่งเป็นเอกเทศหรือเบ็ดเสร็จ แต่สำเร็จได้ด้วยการสานพลังอย่างเข้มแข็งของหน่วยงานที่เกี่ยวข้อง”

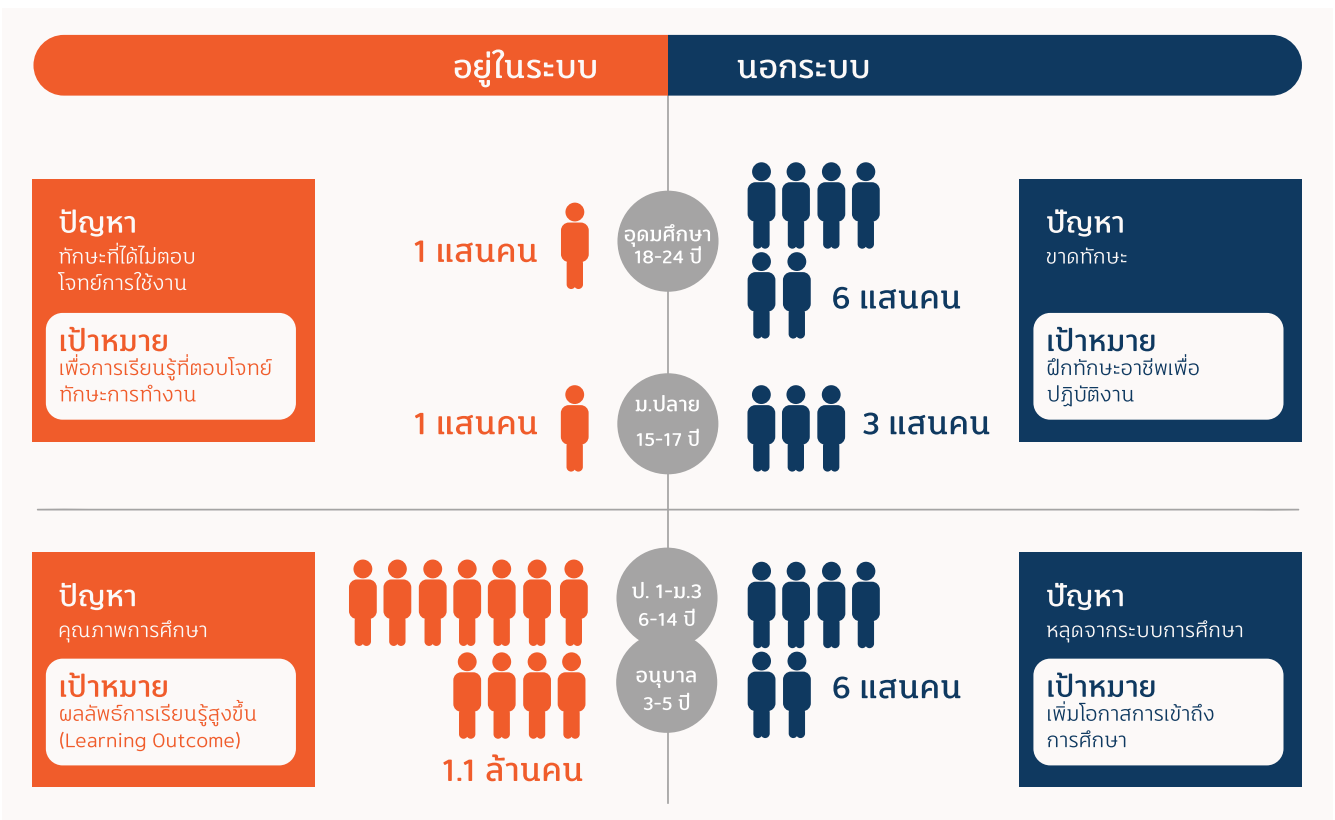
กองทุนเพื่อความเสมอภาคทางการศึกษากับการแก้ปัญหาความเหลื่อมล้ำ

รัฐธรรมนูญแห่งราชอาณาจักรไทย พ.ศ.2560 ได้กำหนดให้จัดตั้งกองทุนเพื่อความเสมอภาคทางการศึกษา (กสศ.) เพื่อช่วยเหลือผู้ขาดแคลนทุนทรัพย์ ลดความเหลื่อมล้ำทางการศึกษา เสริมสร้างและพัฒนาประสิทธิภาพครู โดยมีการบริหารงานที่เป็นอิสระและมีรัฐเป็นผู้จัดสรรงบประมาณแก่กองทุน



กลุ่มเป้าหมายของ กสศ.

ปัจจุบัน กสศ. มุ่งเน้นการทำงานกับกลุ่มประชากรที่ยากจนที่สุดร้อยละ 15 ของประเทศ ครอบคลุมทุกช่วงวัย โดยเฉพาะเด็กและเยาวชนขาดแคลนทุนทรัพย์หรือด้อยโอกาสทั้งในและนอกระบบการศึกษา



ที่มา : สถาบันวิจัยเพื่อความเสมอภาคทางการศึกษา วิเคราะห์จากฐานข้อมูลกรมการปกครอง กระทรวงมหาดไทยและฐานข้อมูลสำนักปลัดกระทรวงศึกษาธิการ ปี 2562

ทิศทางการดำเนินงาน: สร้างต้นแบบ องค์ความรู้ นวัตกรรม ร่วมกับหน่วยงานและ กลไกทั้งในและนอก ระบบการศึกษา



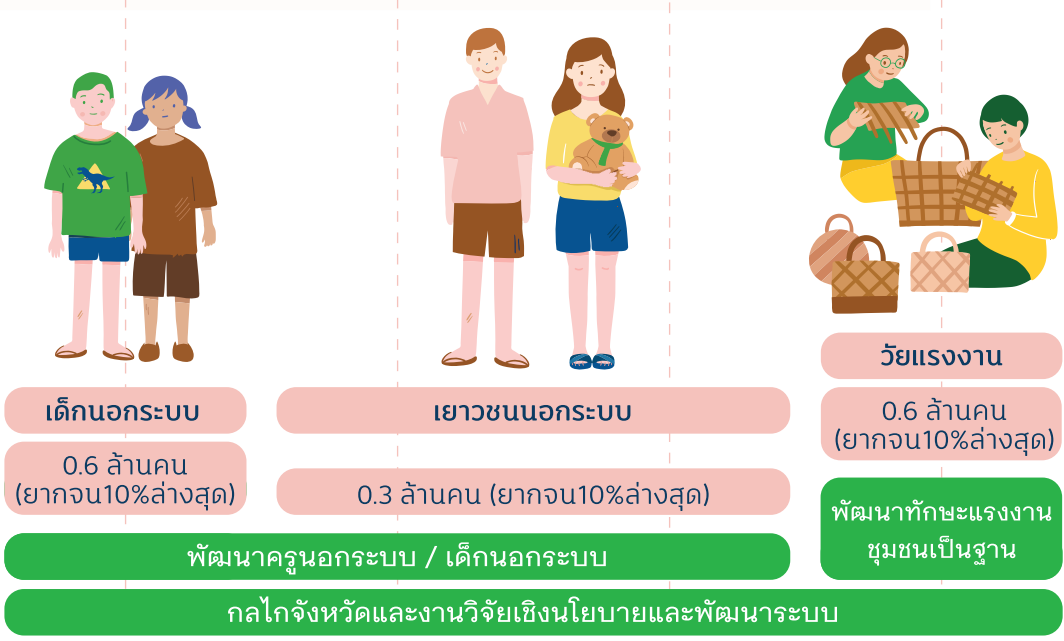
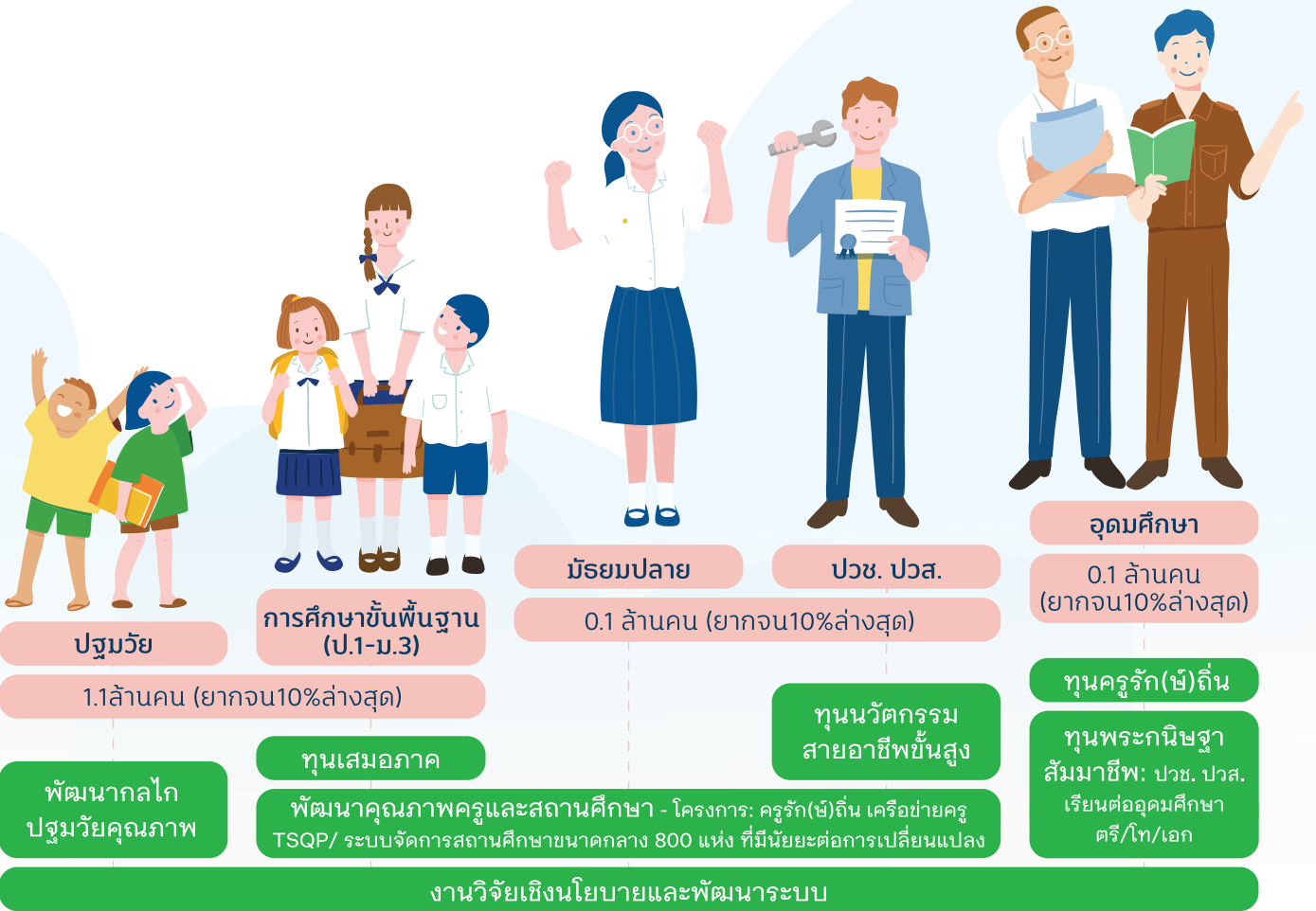
การลดความเหลื่อมล้ำทางการศึกษาจะสำเร็จได้ด้วยการ
สานพลังอย่างเข้มแข็งของหน่วยงานที่เกี่ยวข้องที่ร่วมมือ
กันเพื่อให้เกิดระบบนิเวศน์ที่ส่งเสริมให้เด็กและเยาวชน
ทุกคนมีหลักประกันโอกาสในการเข้าถึงการศึกษาที่มี
คุณภาพและมีการพัฒนาทักษะต่างๆ ตามศักยภาพของตน

วิสัยทัศน์ พันธกิจ เป้าประสงค์ และยุทธศาสตร์ของ กสศ.

วิสัยทัศน์	เด็ก เยาวชนและประชาชนที่ขาดแคลนทุนทรัพย์หรือด้อยโอกาสทุกคน มีโอกาสพัฒนาตนเองตามศักยภาพและเข้าถึงการศึกษาที่มีคุณภาพ		
พันธกิจ	สร้างเสริมการจัดการเชิงระบบเพื่อความเสมอภาคทางการศึกษา โดย 1.การลงทุนที่ใช้ความรู้ นำเพื่อช่วยเหลือและสร้างคุณค่าเพิ่มแก่กลุ่มเป้าหมาย เสริมภารกิจ หน่วยงานหลัก 2.การพัฒนาตัวแบบปฏิรูปหรือนวัตกรรมที่มีประสิทธิภาพสูงเพื่อส่งผ่านไปยังหน่วยงาน หลักสำหรับขยายผล 3.การเสนอแนะมาตรการจากกระบวนการวิชาการเพื่อสร้างความเปลี่ยนแปลงเชิงนโยบาย 4.การระดมการมีส่วนร่วมอย่างสร้างสรรค์จากทุกภาคส่วน		
เป้าประสงค์	ผู้ด้อยโอกาสได้รับการ ช่วยเหลือและมีโอกาสใน การศึกษาพัฒนาตาม ศักยภาพ	ครูและหน่วยจัดการ เรียนรู้ทั้งในและนอก ระบบได้รับการพัฒนา คุณภาพทั่วถึง	ภาครัฐและสังคมมีแนว ทางในการสร้างความ เสมอภาคทางการศึกษา ที่ได้ผลยิ่งขึ้น
ยุทธศาสตร์	สร้างความมั่นใจใน ศักยภาพและประสิทธิภาพ หน่วยบริการ	กระตุ้นการให้ทุนการ ศึกษาที่สอดคล้องกับ เป้าหมายประเทศ	เสริมสร้างระบบ ธรรมาภิบาลในการ ทำงานร่วมกับภาคี
	สร้างความเข้มแข็งให้ จังหวัดมีกลไกความ พร้อมในการสร้างความ เสมอภาคทางการศึกษา	ยกระดับความสามารถ ในการพัฒนาครูทั้ง ในและนอกระบบ	พัฒนาองค์ความรู้เพื่อ การจัดการเชิงระบบเพื่อ ความเสมอภาคทางการ ศึกษาที่มีประสิทธิภาพยิ่งขึ้น
กระตุ้นให้ทุกภาคส่วนร่วมสร้างสังคมแห่งโอกาสและความเสมอภาคทางการศึกษา			

กลไกในการสร้าง ความเสมอภาค ทางการศึกษา

สร้างความเสมอภาค
ทางการศึกษาบนเส้นทาง
ชีวิตเด็กและเยาวชนไทย



ปัญหาและสถานการณ์ ความเหลื่อมล้ำทาง การศึกษาไทย

ความแตกต่างของคุณภาพหรือมาตรฐานของสถานศึกษา คุณภาพหรือประสิทธิภาพของครู หรือฐานะทางเศรษฐกิจสังคม คือสาเหตุสำคัญของปัญหาความเหลื่อมล้ำทางการศึกษาในประเทศไทย การช่วยเหลือนักเรียนซึ่งมีความจำเป็นที่แตกต่างกัน ด้วยการจัดสรรทรัพยากรอย่างเท่าเทียม จึงไม่อาจเพียงพอ แต่จำเป็นต้องช่วยเหลือตามข้อมูลความจำเป็น ตามหลักความเสมอภาคเป็นสำคัญ



กสศ

สถานการณ์
ความเหลื่อมล้ำ
ทางการศึกษา

ความยากจนทำให้เด็กไทย
หลุดออกจากระบบไปแล้ว

500,000

คน



นักเรียนยากจน
/ด้อยโอกาส
2.1 ล้านคน

29.9%

(จากนักเรียนทั้งหมด)



เด็กและ
เยาวชนพิการ

62.58%

อายุถึงเกณฑ์แต่
ไม่ได้รับการศึกษา



เด็กยากจน/ด้อยโอกาส

2.1 ล้านคน

มีแนวโน้มขาดโอกาส
ทางการศึกษาที่มีคุณภาพ



ค่าใช้จ่ายด้านการศึกษา
เมื่อเทียบกับรายได้ของ
ครอบครัวเด็กยากจน
สูงกว่าครัวเรือนรายได้สูง

ถึง 4 เท่า



ค่าใช้จ่ายกับการศึกษา



ช่องว่างการเข้าถึง
การศึกษาาระหว่าง
ครัวเรือนรายได้ต่ำสุด*
ห่างจากครัวเรือน
รายได้สูงสุด*ถึง

20 เท่า

เด็กนอกระบบ
(6-14 ปี)

4.3 แสนคน

เพียง

5%

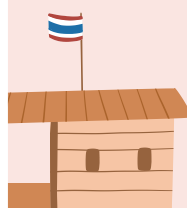
ต่อรุ่น
ที่เด็กยากจน
มีโอกาสศึกษา
ต่ออุดมศึกษา



คุณภาพโรงเรียนชนบท

ล่าช้ากว่า
2 ปีการศึกษา

เมื่อเทียบกับโรงเรียนในเมือง



*ครัวเรือนรายได้ต่ำสุดร้อยละ 10 ของประเทศ
ครัวเรือนรายได้สูงสุดร้อยละ 10 ของประเทศ

วิกฤตการณ์แพร่ระบาด โควิด-19 ส่งผลกระทบ ซ้ำเติมความเหลื่อมล้ำ การศึกษาไทยในปี 2563

ผลกระทบ โควิด-19



ภายหลังจากการแพร่ระบาดของโควิด-19 ขยายตัวในวงกว้าง ในช่วงไตรมาสที่3 (ภาคเรียนที่ 1/2563) ส่งผลกระทบต่อสถานการณ์ความเหลื่อมล้ำทางการศึกษาในประเด็นสำคัญดังนี้

ก่อน COVID-19

1,159 บาท

รายได้เฉลี่ยสมาชิก
ในครัวเรือน ต่อคนต่อเดือน

44%

ของนักเรียนที่
สมัครคัดกรอง 1/62

สมาชิกครัวเรือน
อายุ 15-65 ปี ว่างงาน
(ที่ไม่ใช่ นักเรียน/นักศึกษา)

73%

ของนักเรียนที่
สมัครคัดกรอง 1/62

335,955
คน

จำนวนนักเรียน
ยากจนพิเศษ

637,507
คน

หลัง COVID-19

รายได้ครัวเรือน
ลดลง จำนวน
นักเรียนยากจน
พิเศษเพิ่มขึ้น

รายได้เฉลี่ย
ลดลงคิดเป็น **7%**
เมื่อเปรียบเทียบกับก่อนมี
สถานการณ์ covid-19

หมายเหตุ: ประมวลผลจากจำนวน
นักเรียนยากจนที่สมัครคัดกรองใหม่
ของภาคเรียนที่ 1/2562 และ 1/2563

ที่มา: สถาบันวิจัยเพื่อความเสมอภาคทางการศึกษา(วศศ.) 2563

ผลกระทบระยะสั้น



พัฒนาการการเรียนรู้
ถดถอยลง (learning loss)

1-2 ปีการศึกษา

เมื่อเทียบกับอายุของผู้เรียน

ผลกระทบระยะยาว

ความเสี่ยง

หลุดออก

นอกระบบการศึกษา
ในระดับมัธยมศึกษา

ปรากฏการณ์ โควิด-19 สไลด์ (COVID Slide)

ทำให้ปัญหาความเหลื่อมล้ำ
ทางการศึกษามีแนวโน้มแย่ลง
หากไม่ได้รับการติดตามและ
แก้ไขทันที่ซึ่ง สร้างผลกระทบ
ระยะสั้นและระยะยาว



พัฒนาการด้านร่างกายและ
สุขภาพของเด็กและเยาวชน
ถดถอย เช่น

ภาวะทุพโภชนาการ
เพิ่มขึ้น

เนื่องจากเด็กยากจนด้วย
โอกาสพึ่งพาอาหารเช้าและ
อาหารกลางวันจากที่โรงเรียน

ขยายช่องว่างความเหลื่อมล้ำทางการศึกษาระหว่าง
กลุ่มประชากรที่ยากจนที่สุดร้อยละ 40 ของประเทศ
และกลุ่มประชากรที่ร่ำรวยมากที่สุดร้อยละ 60 ของประเทศ

โอกาสที่ประเทศไทยจะ
ก้าวออกจากกับดักรายได้
ปานกลางตามกรอบเป้าหมาย
ยุทธศาสตร์ชาติ 20 ปี

ผลกระทบต่อขีดความสามารถ
ในการแข่งขันของประชากรวัย
แรงงานของไทย (labour force
competitiveness)

ลักษณะการดำเนินงาน ของ กสศ. ใน ปีงบประมาณ 2563 (ต.ค. 2562 - ก.ย. 2563)

กสศ. ดำเนินมาตรการที่เริ่มไว้ในปีแรกเพื่อรักษาความต่อเนื่อง ได้แก่ การช่วยเหลือนักเรียนจากครอบครัวที่ขาดแคลนทุนทรัพย์จำนวน 9 แสนคน ซึ่งเป็นสัดส่วนงบประมาณ 2 ใน 3 ของงบประมาณทั้งหมด ซึ่งหาก กสศ. ดำเนินงานโดยขยายความช่วยเหลือด้านการเงินต่อไป กสศ. ต้องใช้งบประมาณเพิ่มขึ้นอีกหลายเท่าตัว ดังนั้นในปีงบประมาณ 2563 กสศ. จึงเน้นดำเนินงานโดยการวิเคราะห์และทดลองมาตรการส่งเสริมโอกาสทางการศึกษาในขนาดเล็กลง ควบคู่ไปกับการศึกษาวิจัยเชิงระบบ เพื่อค้นหาต้นแบบมาตรการสร้างโอกาสทางการศึกษา




9 แสนคน

ช่วยเหลือนักเรียนจากครอบครัวที่ขาดแคลนทุนทรัพย์ จำนวน 9 แสนคน ตามที่เริ่มไว้แต่ต้น



ศึกษาทดลอง เพื่อค้นหาวิธีและมาตรการส่งเสริมโอกาสทางการศึกษาในลักษณะโครงการที่มีขนาดไม่ใหญ่มากและเข้มข้นพอที่จะเหนี่ยวนำให้เกิด **การเปลี่ยนแปลงเชิงระบบ**



COVID-19

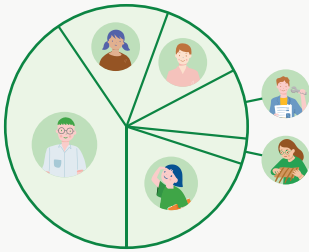
นอกจากนี้ กสศ. ยังปรับแผนการดำเนินงานระหว่างปี เพื่อช่วยเหลือกลุ่มเป้าหมายได้อย่างเร่งด่วนเพื่อลดผลกระทบจากการแพร่ระบาดของโควิด-19 โดยอาศัยงบประมาณเดิมที่ได้รับ ปรับนำส่วนที่ยังมีใช้งานเร่งด่วนมาใช้ และความไว้วางใจจากภาคสังคมซึ่งร่วมสมทบเงินบริจาคช่วยเหลือเด็กและเยาวชนที่กำลังเดือดร้อน เป็นจำนวนเงินกว่า 24 ล้านบาท โดยมีผู้ร่วมบริจาคประมาณ 10,000 ราย



สร้างฐานการดำเนินงานที่มั่นคงร่วมกับ **ภาคปฏิรูปการศึกษา** ทั้งใน **ระดับประเทศ** และ **นานาชาติ** ตลอดจนการ **พัฒนาเครื่องมือ** ที่มีประสิทธิภาพ

ผลการดำเนินงานของ กสศ. ในปีงบประมาณ 2563

กลุ่มเป้าหมาย
ของ กสศ.
4.3 ล้านคน



กสศ. ช่วยเหลือ
โดยตรงได้

1.07 ล้านคน
(25.2%)

การศึกษาวิจัย นวัตกรรม พัฒนาฐานข้อมูล และอื่นๆ ที่เกี่ยวข้อง

การอุดหนุนช่วยเหลือ

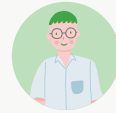
การส่งเสริมโอกาสทางการศึกษา (ทุนการศึกษา + พัฒนาคุณภาพ)

กสศ. ช่วยเหลือ
กลุ่มตัวอย่าง
156,087 คน
(18.4%)



กลุ่มเด็กเล็ก (0-2 ปี)
กลุ่มเด็กปฐมวัย (3-5 ปี)
ขาดแคลนทุนทรัพย์
849,208 คน

กสศ. ช่วยเหลือ
นักเรียน
กลุ่มยากจนพิเศษ
859,737 คน
(50.0%)



เด็กนักเรียน (6-14 ปี)
ขาดแคลนทุนทรัพย์
1,719,463 คน
โดยช่วยคัดกรองเด็กยากจน
ให้แก่ สพฐ.
(รวมกลุ่มเด็กยากจนพิเศษ)

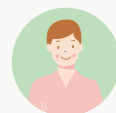
*กสศ. ช่วยเหลือกลุ่มเป้าหมาย
เพิ่มเติมในสถานการณ์
COVID-19
753,996 คน

กสศ. ช่วยเหลือ
กลุ่มตัวอย่าง

39,799 คน
(3.5%)



เด็กนอกระบบ
การศึกษา (6-14 ปี)
639,378 คน



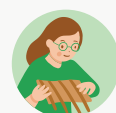
เด็กที่ไม่เรียนต่อหลัง
จบ ม.ต้น (15-17 ปี)
498,161 คน

กสศ. ช่วยเหลือกลุ่มตัวอย่าง
4,954 คน (1.3%)



ม.ปลาย/ปวช./ปวส.
ยากจน (15-17 ปี)
394,082 คน

กสศ. ช่วยเหลือกลุ่มตัวอย่าง
9,056 คน (6.3%)



แรงงานด้อยโอกาส
(18 ปีขึ้นไป)
144,183 คน

ครูและสถานศึกษา

กสศ. ช่วยเหลือกลุ่มตัวอย่าง



ครู / บุคลากร
ทางการศึกษา
19,660 คน



นักเรียนในโรงเรียน
และสถานศึกษาเป้าหมาย
194,600 คน



โรงเรียนขนาดกลาง
843 แห่ง
(สังกัด ตชด. 50 แห่ง
สส.พระปริยัติธรรม 51 แห่ง)

โครงการและการทำงานเพื่อสร้างความเสมอภาคทางการศึกษา



การช่วยเหลือเด็กปฐมวัยและเด็กและเยาวชนนอกระบบการศึกษา

โครงการจัดการศึกษาเชิงพื้นที่เพื่อความเสมอภาคทางการศึกษา

การสนับสนุนเด็กและเยาวชนที่ขาดแคลนทุนทรัพย์

โครงการจัดสรรเงินอุดหนุนนักเรียนยากจนพิเศษแบบมีเงื่อนไข “ทุนเสมอภาค”

โครงการทุนนวัตกรรมสายอาชีพชั้นสูง

โครงการทุนพัฒนาเต็มศักยภาพสายอาชีพ “ทุนพระกนิษฐาสัมมาชีพ”

โครงการสร้างโอกาสทางการศึกษาสำหรับนักเรียนในพื้นที่ห่างไกลเป็นครูรุ่นใหม่ เพื่อพัฒนาคุณภาพโรงเรียนของชุมชน “ครูรัก(ษ์)ถิ่น”

การส่งเสริมแรงงานด้วยโอกาสที่ต้องการพัฒนาทักษะ

โครงการพัฒนาทักษะอาชีพสำหรับผู้ขาดแคลนทุนทรัพย์และด้วยโอกาสที่ใช้ชุมชนเป็นฐาน

การพัฒนาครู โรงเรียนและสถานศึกษา

โครงการสนับสนุนการพัฒนาครูและเด็กนอกระบบการศึกษา

โครงการพัฒนาครูและโรงเรียนเพื่อยกระดับคุณภาพการศึกษาอย่างต่อเนื่อง (TSQP)

การวิจัยนวัตกรรมด้านการศึกษา

โครงการวิจัยและนวัตกรรมด้านการศึกษา

1. โครงการจัดการศึกษาเชิงพื้นที่เพื่อความเสมอภาคทางการศึกษา

กลุ่มเป้าหมาย



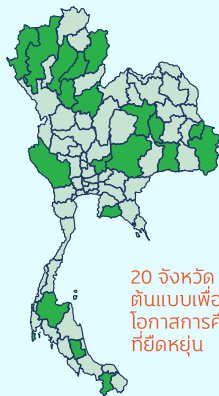
เด็กปฐมวัย
อายุ 2-5 ปี



เด็กและเยาวชน
นอกระบบการ
ศึกษา
อายุ 2-21 ปี

สร้างต้นแบบ

20 จังหวัดที่มีระบบ
ตัวอย่างและกลไกเข้มแข็ง
เพื่อลดความเหลื่อมล้ำ
ทางการศึกษา



20 จังหวัด
ต้นแบบเพื่อ
โอกาสการศึกษา
ที่ยืดหยุ่น

ระบบการช่วยเหลือ
และพัฒนากลุ่มเป้าหมาย
เพื่อเตรียมพร้อมสำหรับ
การกลับเข้าสู่ระบบการ
ศึกษาที่ยืดหยุ่นหรือ
พัฒนาทักษะอาชีพ

20 จังหวัดที่มีระบบตัวอย่างและ
กลไกความร่วมมือเข้มแข็งสร้าง
โอกาสทางการศึกษาโดยใช้พื้นที่
เป็นฐาน

ผลการดำเนินงาน

ฐานข้อมูลเพื่อการ ดูแลช่วยเหลือ

ที่อาสาสมัครการศึกษา
จาก 20 จังหวัด ลงพื้นที่
สำรวจข้อมูล เด็กปฐมวัย
และเยาวชนนอกระบบ
26,055 คน เพื่อวางแผน
ช่วยเหลือตามสภาพปัญหา
และความต้องการ

ฐานข้อมูลเด็ก ปฐมวัยยากจน

- อัตราการมาเรียน
- น้ำหนัก/ส่วนสูง
- พัฒนาการ

ฐานข้อมูลเด็กและ เยาวชนนอกระบบ

- ความยากจน
- การศึกษา
- มาตรฐานความเป็นอยู่
- ความต้องการช่วยเหลือ

เพิ่มโอกาสเข้าถึง การศึกษา

เด็กปฐมวัยที่ยากจน (2-5 ปี)

จำนวน 21,396 คน
(เฉลี่ยจังหวัดละ 1,069
คน) ได้รับโอกาสทางการ
ศึกษาที่เพิ่มขึ้น

เด็กและเยาวชนนอก ระบบ (2-21 ปี)

จำนวน 4,659 คน (เฉลี่ย
จังหวัดละ 232 คน) ได้รับ
การช่วยเหลือสอดคล้อง
ปัญหาความต้องการ

ยกระดับคุณภาพ

ศูนย์พัฒนาเด็กเล็กใน
สังกัด อบต. จำนวน 317
แห่ง (เฉลี่ยจังหวัดละ 16
แห่ง) ตามเกณฑ์มาตรฐาน
ของสถานพัฒนาเด็ก
ปฐมวัย

องค์ความรู้และเครื่องมือ ที่ กสศ. สนับสนุน :



ทีมได้ขพัฒนาความเข้ม
แข็งกลไกจังหวัด



ระบบข้อมูลสารสนเทศ
เครื่องมือในการดูแลกลุ่ม
เป้าหมายและวางแผน
ลดความเหลื่อมล้ำทาง
การศึกษา



แอปพลิเคชันเพื่อสำรวจ
ปัญหาความต้องการของ
เด็กและเยาวชนนอกระบบ



แนวทางการวางแผน
การช่วยเหลือและ
ติดตามรายคน

2. โครงการจัดสรรเงินอุดหนุนนักเรียนยากจนพิเศษแบบมีเงื่อนไข "ทุนเสมอภาค"

ระบบเงินอุดหนุนต้นแบบเพื่อสนับสนุนแนวทางการจัดสรรงบประมาณตามหลักความเสมอภาค (Equity-based Budgeting)

กลุ่มเป้าหมาย



เด็กปฐมวัย
อายุ 3-5 ปี



เด็กนักเรียน
อายุ 6-14 ปี
ที่ขาดแคลนทุนทรัพย์
หรือด้อยโอกาส

สร้างนวัตกรรม

ระบบจัดสรรเงินอุดหนุนแบบมีเงื่อนไขสอดคล้องความต้องการรายบุคคล (Demand-side Financing) ให้แก่นักเรียนยากจนพิเศษชั้น อนุบาล-ม.ต้น สังกัด สพฐ. ตชด. อปท. จำนวน 994,428 คน

ป้องกันหลุดออกนอกระบบการศึกษา

ผลวิเคราะห์ อัตรากារมาเรียน ของนักเรียนยากจนพิเศษที่มีปัญหาขาดเรียนบ่อย เพิ่มสูงขึ้น ภายหลังได้รับทุนเสมอภาคต่อเนื่อง 3 ภาคเรียน

ฐานข้อมูลขนาดใหญ่ นักเรียนยากจน

1.8 ล้านคน

สามารถช่วยจัดสรรเงินอุดหนุนปัจจัยพื้นฐานนักเรียนยากจนเป็นรายบุคคลและเป็นฐานข้อมูลระดมความร่วมมือจากทุกภาคส่วน เพื่อดูแลและส่งต่อให้นักเรียนครอบคลุมทุกมิติปัญหา

ผลการดำเนินงาน

ความร่วมมือระดับนโยบายและปฏิบัติการ กสศ. - สพฐ. บข.ตชด.-อปท.

ร่วมสนับสนุนการคัดกรองติดตามผล รวมทั้งช่วยเหลือนักเรียนในมิติอื่นๆ ต่อไป
สถานศึกษา 27,000 แห่ง
ครู 400,000 คน
ผู้นำชุมชน 77 จังหวัด
หน่วยจัดการศึกษา เช่น เขตพื้นที่การศึกษา, กองการศึกษา



องค์ความรู้และเครื่องมือ
ที่ กสศ. สนับสนุน :



งานวิจัยบัญชีรายจ่ายด้าน
การศึกษาแห่งชาติ



ข้อเสนอเชิงนโยบายการจัดสรรงบประมาณตามหลักความเสมอภาค (Equity-based Budgeting)



นวัตกรรมการคัดกรองความยากจนด้วยวิธีการวัดรายได้ทางอ้อม (PMT)



แอปพลิเคชันในการเก็บข้อมูลและติดตามกลุ่มเป้าหมายเป็นรายคน

3. โครงการทุน นวัตกรรม สายอาชีพชั้นสูง

ต้นแบบการจัดการศึกษาสายอาชีพ
สร้างโอกาสให้เยาวชนยากจนด้วยโอกาสได้
เรียนต่อระดับสูงกว่า.ปลายในสาขาที่
สอดคล้องกับความต้องการและการพัฒนา
กำลังคนของประเทศ

กลุ่มเป้าหมาย



นักเรียน ม.ต้น/
ม.ปลาย/ปวช./ปวส./
เทียบเท่า
อายุ 15-17 ปี
ที่ขาดแคลนทุนทรัพย์
หรือด้อยโอกาส

ผลการดำเนินงาน

ยกระดับคุณภาพ

สร้างต้นแบบการจัดการศึกษาสายอาชีพ โดยมีสถานศึกษาเข้าร่วมจำนวน 66 แห่ง 40 จังหวัด มีหลักสูตรการเรียนการสอนและการบริหารจัดการที่มีคุณภาพและมีนวัตกรรม การพัฒนาและผลิตนักศึกษาที่สอดคล้องกับความต้องการของประเทศ เช่น สถานศึกษาที่พัฒนาระบบการจัดการเรียนการสอนและส่งเสริมการมีงานทำสำหรับ นักศึกษาผู้มีความต้องการพิเศษ (พิการทางร่างกายหรือด้านสติปัญญา) ในพื้นที่ “เชียงใหม่ สุรินทร์ นครปฐม ชลบุรี กรุงเทพมหานคร” สนับสนุนทุนการศึกษาเชิงรุกใน เขตเศรษฐกิจพิเศษภาคตะวันออกได้แก่ “ชลบุรี ตราด ระยอง ฉะเชิงเทรา สระแก้ว”

สร้างโอกาสทางการ ศึกษาต่อระดับสูง

- เยาวชนที่ขาดแคลนทุนทรัพย์หรือด้อยโอกาสได้รับทุนการศึกษา จำนวน 4,588 คน ในจำนวนนี้เป็นทุนใหม่ 2,646 คน
- ภาพรวมนักศึกษาทุนมีผลการเรียนอยู่ในระดับดี มีเกรดเฉลี่ยสูง ในระดับ 3.00 - 4.00 เป็นจำนวนร้อยละ 67 ของนักศึกษาทุนทั้งหมด

ความร่วมมือ ในระดับนโยบาย

การลงนามข้อตกลงความร่วมมือ (MOU) ร่วมกับสำนักงานคณะกรรมการการอาชีวศึกษา (สอศ.) และกระทรวงการอุดมศึกษา วิทยาศาสตร์ วิจัยและนวัตกรรม (อว.) ระยะเวลา 12 ปี เพื่อนำไปสู่การผลักดันนโยบาย และพัฒนานวัตกรรม ในการยกระดับคุณภาพการเรียน การสอนของสถานศึกษาสายอาชีพ



องค์ความรู้และเครื่องมือ ที่ กสศ. สนับสนุน :



นวัตกรรมการคัดกรอง
ความยากจนด้วยวิธีการ
วัดรายได้ทางอ้อม (PMT)



แนวทางการพัฒนา
คุณภาพวิทยาลัยและ
นักศึกษา



ทีมหนุนเสริมพัฒนาสถาน
ศึกษา



ระบบป้องกันการหลุดออก
จากระบบ (Hero-V) ผ่าน
การเสริมทักษะชีวิต/การ
ดูแลช่วยเหลือและให้คำ
ปรึกษาวิทยากรรุ่นแก่ครูอาจารย์

4. โครงการทุนพัฒนา เติมศักยภาพสายอาชีพ "ทุนพระกนิษฐา สัมมาชีพ"

กลุ่มเป้าหมาย



นักเรียน ปวช./ปวส.
อายุ 17-21 ปี
ที่ขาดแคลนทุนทรัพย์
หรือด้อยโอกาส

สร้างโอกาสทาง การศึกษา

เยาวชนที่มีผลการเรียนดี
มีศักยภาพสูง มีความ
สามารถในระดับดีเด่นแต่
มีฐานะยากจนหรือด้อย
โอกาสได้ศึกษาต่อในระดับ
ปริญญาตรีขึ้นไป
จำนวน 38 คน ในสาขาที่
เป็นอุตสาหกรรมเป้าหมาย
ภายใต้ประเทศไทย 4.0

- นักศึกษาทุนพระกนิษฐา
สัมมาชีพ มีผลการเรียน
ระดับดีมาก GPAX
ตั้งแต่ 3.00 – 3.99
- สร้างนวัตกรรมระหว่าง
เรียนรางวัลชนะเลิศและ
รองชนะเลิศ ทั้งในระดับ
ภูมิภาคและประเทศ

องค์ความรู้และเครื่องมือ ที่ กสศ. สนับสนุน :

นวัตกรรมการคัดกรองความยากจนด้วย
วิธีการวัดรายได้ทางอ้อม (PMT)
รูปแบบการแสวงหา คัดเลือก พัฒนา
บ่มเพาะและส่งเสริมเยาวชนข้างเผือก

โครงการพัฒนาศักยภาพรอบด้าน
(Enrichment Program) เช่น การส่งเสริม
ทักษะทางการเงิน การเปิดโลก
ด้านเทคโนโลยีสมัยใหม่ เป็นต้น

วิจัยเชิงกรณีศึกษา (Case-
Study Research) เกี่ยวกับ
ปัจจัยที่ส่งผลหรือขัดขวาง
พัฒนาการของนักศึกษาทุน

สมเด็จพระกนิษฐาธิราชเจ้า
กรมสมเด็จพระเทพรัตนราชสุดาฯ
สยามบรมราชกุมารี ได้พระราชทานชื่อทุน
"ทุนพระกนิษฐาสัมมาชีพ" เพื่อเป็นสิริมงคล
แก่ผู้รับทุนศึกษา

ผลการดำเนินงาน

ความร่วมมือกับ ภาคเอกชน

ส่งเสริมความรู้การพัฒนา
นวัตกรรมและทักษะที่
ต้องการในยุคดิจิทัล
ให้แก่นักศึกษาผู้รับทุน เช่น
บริษัท โทโพมีโล จำกัด
และบริษัท พีทีที โกลบอล
เคมิคอล จำกัด (มหาชน)
 เป็นต้น

ต้นแบบทุนสร้าง โอกาสสนับสนุน เยาวชนข้างเผือก

ศึกษาต่อเติมศักยภาพ ใน
สายอาชีพต่อเนื่องระดับ
ปริญญาตรี/โท/เอก
ทุนแรกของรัฐบาล



5. โครงการสร้างโอกาสทางการศึกษาสำหรับนักเรียนในพื้นที่ห่างไกลเป็นครูรุ่นใหม่เพื่อพัฒนาคุณภาพโรงเรียนของชุมชน "ครูรัก(ษ์)ถิ่น"

กลุ่มเป้าหมาย



นักเรียน ม.ปลาย หรือเทียบเท่า อายุ 15-17 ปี ที่ขาดแคลนทุนทรัพย์ หรือด้อยโอกาส

สร้างโอกาสทางการศึกษา

นักเรียนยากจนที่มีศักยภาพและมีจิตวิญญาณความเป็นครู จำนวน 328 คน ได้ศึกษาต่อระดับปริญญาตรีในคณะครุศาสตร์/คณะศึกษาศาสตร์ เมื่อสำเร็จการศึกษาจะกลับไปเป็นครูในโรงเรียนพื้นที่ห่างไกลซึ่งเป็นท้องถิ่นของตนเองและสามารถจัดการศึกษาเพื่อพัฒนาผู้เรียนได้ตามพื้นฐานและศักยภาพที่แตกต่างกันสอดคล้องกับความต้องการของชุมชนอย่างแท้จริง

ระบบการผลิตและพัฒนาครูรุ่นใหม่ที่มีคุณภาพสร้างโอกาสทางการศึกษาให้นักเรียนในพื้นที่ห่างไกล

ผลการดำเนินงาน

ยกระดับคุณภาพการศึกษา

สร้างต้นแบบระบบการผลิตและพัฒนาครูรุ่นใหม่ที่มีคุณภาพ

ร่วมมือกับสถาบันอุดมศึกษาจำนวน 11 แห่ง พัฒนาต้นแบบการส่งเสริมการเรียนรู้และพัฒนาศักยภาพของนักศึกษาให้สอดคล้องกับบริบทในแต่ละพื้นที่และมีสมรรถนะพร้อมใน 3 ด้านเพื่อเตรียมความพร้อมในการกลับไปเป็นครูในโรงเรียนพื้นที่ห่างไกล

- (1) สมรรถนะพื้นฐานของวิชาชีพครู
- (2) สมรรถนะการเรียนรู้ในศตวรรษที่ 21
- (3) สมรรถนะของการเป็นนักพัฒนาชุมชน

พัฒนาคุณภาพโรงเรียนในพื้นที่ห่างไกล

280 โรงเรียน ใน 4 ภูมิภาค

ซึ่งเป็นโรงเรียนปลายทางของบัณฑิตครูรัก(ษ์)ถิ่นได้รับการเตรียมความพร้อมเพื่อยกระดับคุณภาพการเรียนรู้ของผู้เรียนและพัฒนาครูทั้งโรงเรียนไปพร้อมกันโดยใช้โรงเรียนเป็นฐาน



องค์ความรู้และเครื่องมือที่ กสศ. สนับสนุน :



นวัตกรรมการคัดกรองความยากจนด้วยวิธีการวัดรายได้ทางอ้อม (PMT)



กระบวนการคัดเลือกและรูปแบบการแสวงหาผู้มีจิตวิญญาณความเป็นครู



ทีมหนุนเสริมให้คำปรึกษาสถาบันผลิตครูและโรงเรียนปลายทางครอบคลุมทุกภูมิภาค



หลักสูตรเสริมประสบการณ์ (Enrichment program) สำหรับพัฒนาศักยภาพนักศึกษา

โครงการพัฒนาทักษะอาชีพสำหรับผู้ขาดแคลนทุนทรัพย์และด้อยโอกาสที่ใช้ชุมชนเป็นฐาน

กลุ่มเป้าหมาย



ผู้ขาดแคลนทุนทรัพย์ หรือด้อยโอกาสที่ต้องการพัฒนาทักษะแรงงาน

สร้างโอกาส

แรงงานยากจนด้อยโอกาสและได้รับผลกระทบจากการแพร่ระบาดของโควิด-19 จำนวน 9,056 คน ได้รับการพัฒนาทักษะอาชีพและมีแผนการประกอบอาชีพเป็นผู้ประกอบการขนาดย่อมหรือแรงงานฝีมือในชุมชนผ่านพ้นภาวะวิกฤตได้

ต้นแบบระบบการพัฒนาทักษะแรงงานโดยใช้ชุมชนเป็นฐาน เพื่อยกระดับการประกอบอาชีพและพัฒนานวัตกรรมในธุรกิจระดับชุมชน

ผลการดำเนินงาน

ต้นแบบ

ระบบการพัฒนาทักษะแรงงานโดยใช้ชุมชนเป็นฐาน เพื่อยกระดับการประกอบอาชีพและพัฒนานวัตกรรมในธุรกิจระดับชุมชน
หลักสูตรการยกระดับการประกอบอาชีพที่ใช้ชุมชนเป็นฐาน ตามกลุ่มอาชีพที่ตอบโจทย์ท้องถิ่นและความต้องการตลาดแรงงาน นำไปสู่การเป็นผู้ประกอบการและแรงงานฝีมือในชุมชน จำนวน 50 เรื่อง เกิดนวัตกรรมการพัฒนาอาชีพและชุมชนในรูปแบบต่างๆ จำนวน 100 ชิ้น

พลังเครือข่ายร่วมพัฒนา

หน่วยงานพัฒนาอาชีพจำนวน 129 โครงการ ครอบคลุม 51 จังหวัด ใน 6 ภูมิภาค โดยเฉพาะเครือข่ายคนรุ่นใหม่เข้ามามีบทบาทในการร่วมพัฒนาการประกอบอาชีพชุมชน



องค์ความรู้และเครื่องมือที่ กสศ. สนับสนุน :



พัฒนาหลักสูตรวิทยุระดับภูมิภาค ร่วมกับมหาวิทยาลัยแม่โจ้ มีเครื่องมือชุดความรู้เพื่อเตรียมความพร้อมให้กับหน่วยพัฒนาอาชีพ ให้สามารถวิเคราะห์ทุนชุมชนเพื่อการพัฒนาทักษะอาชีพที่สอดคล้องกับทุนชุมชนและความต้องการของกลุ่มเป้าหมาย



ร่วมกับองค์การแรงงานระหว่างประเทศ (ILO) พัฒนาเครื่องมือและชุดความรู้เพื่อการพัฒนาหลักสูตรการยกระดับการประกอบอาชีพที่ใช้ชุมชนเป็นฐาน ตามกลุ่มอาชีพที่ตอบโจทย์ท้องถิ่นและความต้องการของตลาดแรงงาน

7. โครงการสนับสนุนการพัฒนาครูและเด็กนอกระบบการศึกษา

พัฒนาคุณภาพครูนอกระบบจาก 66 เครือข่ายครอบคลุมพื้นที่ 74 จังหวัด

กลุ่มเป้าหมาย



เด็กและเยาวชนนอกระบบการศึกษา อายุ 2-25 ปี



ครูนอกระบบการศึกษา

พัฒนาเครือข่ายครูนอกระบบ

66 เครือข่ายครอบคลุมพื้นที่ 74 จังหวัด ได้รับการพัฒนาให้สามารถจัดกระบวนการเรียนรู้ที่มีประสิทธิภาพและเหมาะสมกับผู้เรียนที่เป็นเด็กและเยาวชนนอกระบบการศึกษา ให้มีทักษะชีวิตและฝึกทักษะอาชีพที่สอดคล้องกับความถนัด รวมถึงช่วยเหลือบรรเทาความเดือดร้อนที่เกิดขึ้นจากการแพร่ระบาดของโควิด-19

ผลการดำเนินงาน

ลดความยากลำบากและสร้างโอกาส

ช่วยเหลือเด็กและเยาวชนนอกระบบการศึกษาที่ได้รับผลกระทบจากการแพร่ระบาดของโควิด-19 อย่างใกล้ชิดในพื้นที่ 74 จังหวัด ตั้งแต่เดือน ก.ค. - ก.ย. 2563 ซึ่งเป็นช่วงการแพร่ระบาดของโควิด-19 เช่น จัดสรรค่าอาหาร ค่ายารักษาโรค ส่งเสริมทักษะการดูแลสุขภาพ (COVID-19 Literacy) เป็นต้น เพื่อให้มีวิถีสุขภาพสิ่งแวดล้อมที่ดีและเตรียมความพร้อมทางร่างกายและจิตใจสำหรับการเรียนรู้

ฐานข้อมูล

ฐานข้อมูลเด็กและเยาวชนนอกระบบการศึกษา 30,000 คน
ครูผู้ดูแลเด็กนอกระบบการศึกษา 1,000 คน

องค์ความรู้และเครื่องมือที่ กสศ. สนับสนุน :



แอปพลิเคชันเพื่อค้นหาสำรวจปัญหาความต้องการของเด็กและเยาวชนนอกระบบ



แนวทางการวางแผนติดตาม การช่วยเหลือรายคน



องค์ความรู้เรื่องระบบการช่วยเหลือเด็กนอกระบบรายการกรณีเชิงพื้นที่ช่วยเหลือและติดตามผลอย่างใกล้ชิด

8. โครงการพัฒนาครู และโรงเรียนเพื่อยกระดับคุณภาพการศึกษาอย่างต่อเนื่อง (TSQP)

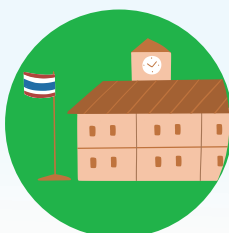
กลุ่มเป้าหมาย



ครูและบุคลากรทางการศึกษา



นักเรียนในโรงเรียนและสถานศึกษาเป้าหมาย



โรงเรียนขนาดกลาง

เพิ่มคุณภาพเพื่อลดความเหลื่อมล้ำ

834 โรงเรียน 50 จังหวัด ทั้งในสังกัด สพฐ. สข. อปท. บข.ตชด. และโรงเรียนพระปริยัติธรรม สามารถพัฒนาตนเองทั้งระบบ (Whole School Approach) ด้านการบริหารจัดการโรงเรียน และด้านการจัดการเรียนการสอน

นักเรียนจำนวน 194,600 คน เกิดการเรียนรู้มีทักษะในศตวรรษที่ 21 ตามกระบวนการ Active learning มีคุณลักษณะอันพึงประสงค์ และมีผลสัมฤทธิ์ทางการเรียนเพิ่มขึ้น

11 เครือข่ายสถาบันวิชาการ ร่วมสนับสนุนการพัฒนาโรงเรียนทั้งระบบ

ผลการดำเนินงาน

ต้นแบบครูแกนนำ

ครูและบุคลากรทางการศึกษา จำนวน 19,660 คน ทราบความต้องการของผู้เรียนเป็นรายบุคคล สามารถออกแบบการจัดการเรียนรู้แบบเชิงรุก (active learning) เพื่อพัฒนาทักษะการเรียนรู้ในศตวรรษที่ 21

ผู้ปกครองและชุมชน มีส่วนร่วมในการกำหนดเป้าหมายการพัฒนาโรงเรียน และร่วมดูแลช่วยเหลือนักเรียนมากขึ้น

พลังเครือข่ายร่วมพัฒนา

11 เครือข่ายสถาบันวิชาการร่วมสนับสนุนการพัฒนาโรงเรียนทั้งระบบ ทั้งด้านการบริหารจัดการโรงเรียนและการจัดการเรียนการสอนแบบเชิงรุก (active learning)

จากการถอดบทเรียนเครือข่ายโรงเรียน TSQP รุ่นที่ 1 โรงเรียนเป้าหมาย 290 แห่ง ผลลัพธ์การเรียนรู้ ด้านความเสมอภาค นักเรียนได้รับการดูแลทั่วถึงและเท่าเทียมเพิ่มขึ้นร้อยละ 21.34 ในด้านคุณภาพ นักเรียนมีทักษะสูงขึ้นร้อยละ 39 และด้านคุณธรรมสูงขึ้นร้อยละ 27.60

องค์ความรู้และเครื่องมือที่ กสศ. สนับสนุน :



สนับสนุนเครื่องมือและมาตรการให้โรงเรียนสามารถพัฒนาคุณภาพได้ด้วยตนเองทั้งระบบ (Whole School Approach) เช่น เครื่องมือประเมินผู้เรียน, ระบบสารสนเทศเพื่อการบริหารจัดการโรงเรียน (Q-info)

ทีมหนุนเสริมการพัฒนาโรงเรียนครอบคลุมทุกภูมิภาค

9. โครงการวิจัย และนวัตกรรมด้าน การศึกษา

การวิจัยพัฒนาองค์ความรู้และนวัตกรรม ด้านการลดความเหลื่อมล้ำทางการศึกษา และการพัฒนาทรัพยากรมนุษย์เพื่อ สนับสนุนการดำเนินงานตามเจตนารมย์ ของการจัดตั้งกองทุนให้เกิดประสิทธิภาพ และประสิทธิผลอย่างยั่งยืน

ตัวเปลี่ยนเกม (Game Changer)

ที่สำคัญในการสนับสนุนภารกิจการปฏิรูปเพื่อความเสมอภาคทางการศึกษาของประเทศไทย ผลลัพธ์ 3 เรื่องสำคัญ

1

การปฏิรูปโครงสร้างและ การบูรณาการข้อมูล สารสนเทศของกลุ่มเป้าหมายมากกว่า 4 ล้านคน ของ กสศ.

นวัตกรรมระบบสารสนเทศเพื่อความเสมอภาคทางการศึกษา หรือ iSEE เครื่องมือที่ช่วยให้มองเห็นสถานการณ์ความเหลื่อมล้ำได้ชัดเจนทั่วทุกพื้นที่ ในประเทศ ตลอดจนเป็นเครื่องมือให้กับหน่วยงานภาคีต่างๆ สามารถใช้งานได้ ตรงตามความต้องการและภารกิจ



(1)

สถานการณ์การศึกษา ไทยซึ่งมีข้อมูลตั้งแต่สถิติ นักเรียน - นักเรียนด้วย โอกาส/พิการ ครูและบุคลากร แผนที่โรงเรียน พื้นที่ที่ไม่มีโรงเรียน ทรัพยากรโรงเรียน



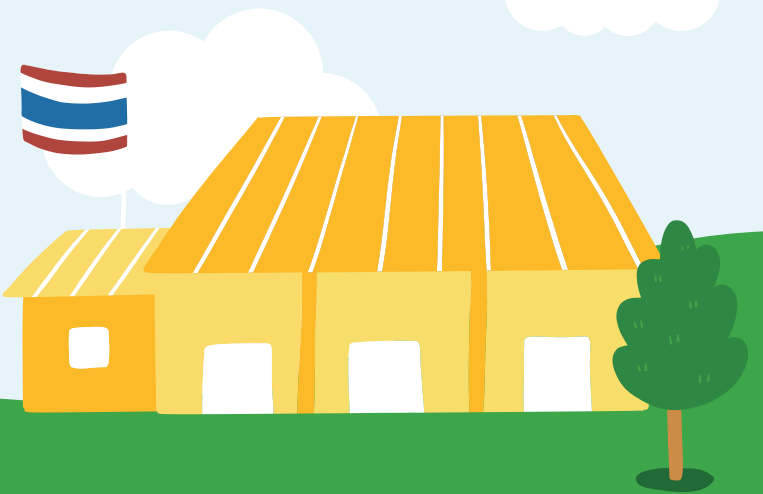
(2)

ข้อมูลนักเรียนยากจน พิเศษซึ่งเป็นข้อมูลเชิง ลึก เช่น น้ำหนัก ส่วนสูง ข้อมูลครัวเรือน เป็นต้น



(3)

กลุ่มเด็กนอกระบบการ ศึกษา แผนที่เด็กนอกระบบการศึกษา สถิติ สถานการณ์ครัวเรือน และสภาพปัญหาและ ความต้องการ



2

การปฏิรูปกระบวนการ
จัดทำนโยบายด้านความ
เสมอภาคทางการศึกษา
ด้วยองค์ความรู้เชิงระบบ
และข้อมูลเชิงประจักษ์



กสศ. X ธนาคารโลก x สพฐ.
วิจัยนวัตกรรมเพื่อแก้ไขปัญหาความเหลื่อมล้ำทางการ
ศึกษาในโรงเรียนขนาดเล็กในพื้นที่ห่างไกลทุรกันดาร



การเตรียมความพร้อม
ของเด็กปฐมวัยในการ
เข้าสู่ประถมศึกษา
(School Readiness
Survey)



การเตรียมความพร้อม
ในการเข้าสู่อาชีพของ
นักเรียน (Career
Readiness Survey)



บัญชีรายจ่ายด้าน
การศึกษาจังหวัด
(Provincial Educa-
tion Account: PEA)
นำเสนอแหล่ง
ทรัพยากรด้านการ
ศึกษาจากภาครัฐ
ท้องถิ่นและเอกชนราย
จังหวัดทั่วประเทศ

3

การปฏิรูปความเหลื่อมล้ำ
ทางการศึกษาด้วยหลัก
การปวงชนเพื่อการศึกษา
(All for Education)

พัฒนานวัตกรรมเครือข่ายการร่วมมือเพื่อสร้างความเสมอภาคทางการศึกษา
(Equity Partnership's School Network)
ระหว่างสถานศึกษาในเขตเมืองและสถานศึกษาในเขตชนบท ร่วมพัฒนาผลิตภัณฑ์ที่เป็น
ผลผลิตจากนักเรียนทุนเสมอภาคและทักษะผู้ประกอบการผ่านสื่อออนไลน์



มาตรการช่วยเหลือ กลุ่มเป้าหมายของ กสศ. ในช่วงโควิด - 19



เด็กยากจนพิเศษในระบบการศึกษา อ.1 - ม.3

ป.1-ม.3

อ.1-ม.3

ปากท้องของเด็ก
เร่งด่วนอันดับ 1

ปิดเทอม



ช่วยเหลือค่าอาหาร
คนละ 600 บาท

ป้องกันเด็ก
ไม่ได้กลับมาเรียน

เปิดเทอม



ปรับสัดส่วนเงินอุดหนุน
เร่งฟื้นฟูวิกฤต เทอม 1



งบประมาณ กสศ.
500 ล้าน



เทอม 1 : 2,000 บาท
เทอม 2 : 1,000 บาท
(เต็มเทอมละ 1,500 บาท)

753,996 คน

มาตรการช่วยเหลือ กลุ่มเป้าหมายของ กสศ. ในช่วงโควิด - 19

เด็กนอกระบบ

ค้นหาช่วยเหลือ
เด็กนอกระบบเร่งด่วน

ร่วมกับองค์กร
พัฒนาเอกชน

76 จังหวัด + กทม.

เด็กนอกระบบ
35,000 คน

ครูที่ดูแลเด็กนอกระบบ
1,000 คน



ช่วยเหลือ
4,000 บาท/คน



36,000 คน

ผู้ด้อยโอกาส/ตกงาน

พัฒนากทักษะอาชีพ
รองรับแรงงานกลับบ้าน



หลักสูตรทักษะ
อาชีพชุมชนเป็นฐาน

จาก 80 ตำบล

โอกาสสร้างเศรษฐกิจ
ฐานชุมชนระยะยาว

อัตรา
11,000 บาท/คน



9,056 คน

สร้างโอกาสทางการศึกษา

ต้นแบบลดความเหลื่อมล้ำ

เพิ่มคุณภาพสถานศึกษา/ครู/นักเรียน

ปฐมวัย (อายุ 2-5 ปี)

21,396 เด็กปฐมวัย

1 ระบบ

ตัวอย่างสร้างโอกาสทางการศึกษาให้กลุ่มเด็กปฐมวัย

317

ศูนย์พัฒนาเด็กเล็กสังกัด อปท.

วัยเรียน (การศึกษาขั้นพื้นฐาน) (อนุบาล-ม.3)

ข้อมูลจากผลสำรวจกลุ่มตัวอย่างนักเรียนที่ได้รับทุนเสมอภาคต่อเนื่องระหว่างปีการศึกษา 1/2561-2/2562 เป็นเวลา 3 เทอม ซึ่งก่อนได้รับการสนับสนุนทุนเสมอภาคมีอัตราการมาเรียนต่ำกว่าร้อยละ 80



994,428

นักเรียนยากจนพิเศษ

อัตรามาเรียนเพิ่มสูงขึ้นจาก

69.9% (ภาคเรียนที่ 1/2561)

86.2% (ภาคเรียนที่ 2/2562)

3 ต้นแบบ

ระบบฐานข้อมูลดูแลและส่งต่อนักเรียนครอบคลุมทุกมิติปัญหา

ระบบวิธีการคัดกรองความยากจนด้วยวิธีการวัดรายได้ทางอ้อม (PMT)

ระบบจัดสรรเงินอุดหนุนแบบมีเงื่อนไขสอดคล้องความต้องการรายบุคคล (CCT)

834

โรงเรียนยกระดับคุณภาพการศึกษาต่อเนื่อง

19,660

ครูและบุคลากรทางการศึกษา

194,600

นักเรียนในสถานศึกษาเป้าหมาย

ม.ปลาย / ปวช. / ปวส. (อายุ 15-17 ปี)

4,954 นักเรียนยากจน

66

ต้นแบบการจัดการสถานศึกษาสายอาชีพ

11

สถาบันอุดมศึกษา ร่วมพัฒนาสถาบันต้นแบบการผลิตและพัฒนาครูรุ่นใหม่



เด็กและเยาวชนนอกระบบการศึกษา (อายุ 6-14 ปี) และ (อายุ 15-17 ปี)

39,799

เด็กและเยาวชนนอกระบบการศึกษา

20 จังหวัดต้นแบบ

ที่มีกลไกความร่วมมือสร้างความเสมอภาคทางการศึกษา

1 ระบบตัวอย่าง

สร้างโอกาสทางการศึกษาให้กลุ่มเด็กและเยาวชนนอกระบบ

EEF by the Numbers

สร้างโอกาสทางการศึกษา ———— ต้นแบบลดความเหลื่อมล้ำ

แรงงานยากจน
ด้วยโอกาส

9,056
แรงงานยากจนด้วยโอกาส

50 หลักสูตร
การยกระดับการประกอบอาชีพที่ใช้ชุมชนเป็นฐาน

100 ชี้นงาน
นวัตกรรมการพัฒนาอาชีพและชุมชนในรูปแบบต่างๆ



พลังความร่วมมือ

10 เท่า

เงินบริจาคเพิ่มขึ้น
จากปี 2562

7 กระทรวง

255 เขตพื้นที่

28,563 โรงเรียน

308 องค์กร

77 จังหวัด

400,000
ครูคัดกรอง

129 หน่วย
พัฒนาอาชีพ

งานปฏิรูป

2
การปฏิรูปการจัดสรรงบประมาณเพื่อความเสมอภาคทางการศึกษา
(Equity-based Budgeting)

ขยายผล

3 กระทรวง

23

งานวิจัยนวัตกรรมการศึกษา

1 ฐานข้อมูลขนาดใหญ่

ระบบสารสนเทศเพื่อความเสมอภาคทางการศึกษา



การปฏิรูปประเทศ
ด้านการศึกษา

เป็นหน่วยงานผู้รับผิดชอบหลัก
1 Big Rock ร่วมกับ 4 กระทรวง
เพื่อทำให้เกิด 4 เป้าหมายเพื่อ
สร้างโอกาสและความเสมอภาค
ทางการศึกษา

ก้าวต่อไปของ กสศ.

ตลอดสองปีแรกในการดำเนินงาน คณะกรรมการบริหารของ กสศ. ตระหนักถึงข้อจำกัดด้านงบประมาณและสถานะบทบาทของ กสศ. ในการสร้างองค์ความรู้ต้นแบบ และเป็นหน่วยงานหลักในการพัฒนากลไกการปฏิรูปเพื่อลดความเหลื่อมล้ำทางการศึกษาแล้วส่งต่อต้นแบบให้หน่วยงานที่เกี่ยวข้อง เช่น กระทรวงศึกษาธิการ เป็นต้น จึงได้มีการปรับกลยุทธ์ให้เหมาะสมยิ่งขึ้น เน้นบทบาทการเป็นหน่วยงานที่ใช้ความรู้ นำ ค้นหานวัตกรรม และผลักดันต้นแบบเพื่อให้เกิดการเปลี่ยนแปลงของการสร้างความเสมอภาคทางการศึกษา

1

เรียนรู้จากบทเรียนความมุ่งมั่นในการทำงานร่วมกัน กับหน่วยงานภาคีต่าง ๆ

2

ยกระดับยุทธศาสตร์เพื่อปฏิรูปเชิงระบบ (Systems Reform) และกระตุ้นการเปลี่ยนแปลงทางสังคม (Social Catalyst) ร่วมกับหน่วยงานและกลไกทั้งในและนอกระบบการศึกษา

3

เดินหน้าแผนขับเคลื่อนเพื่อความเปลี่ยนแปลงอย่างมีนัยสำคัญ (Big Rock) กสศ. ได้รับมอบหมาย ให้เป็นหน่วยงานหลักในกิจกรรมปฏิรูปประเทศด้านการศึกษา เพื่อการสร้างโอกาสและความเสมอภาคทางการศึกษาตั้งแต่ระดับปฐมวัยตามแผนการปฏิรูปประเทศด้านการศึกษา (ฉบับปรับปรุง พ.ศ. 2563) ร่วมกับหน่วยงานภาคี

4

ก้าวต่อไป “ปวงชนเพื่อการศึกษา” (All for Education) เป็นเข็มทิศนำทาง ให้ กสศ. ปฏิบัติงานร่วมกับภาคีเครือข่ายทั้งในประเทศและนานาชาติ และการส่งต่อองค์ความรู้ให้กับหน่วยงานหลักที่เกี่ยวข้องในการกำหนดนโยบายหรือต่อยอดการพัฒนา เพื่อให้เกิดระบบนิเวศที่ส่งเสริมให้เด็กและเยาวชนทุกคนมีหลักประกันโอกาสในการเข้าถึงการศึกษาที่มีคุณภาพและมีการพัฒนาทักษะด้านต่าง ๆ ตามศักยภาพของตนได้อย่างแท้จริง



สร้างโอกาส สู่ความเสมอภาค

สร้างองค์ความรู้ สู่นโยบาย



กองทุนเพื่อความเสมอภาคทางการศึกษา (กสศ.)

เลขที่ 388 อาคารเอส.พี. (อาคารเอ) ชั้น 13 ถนนพหลโยธิน
แขวงสามเสนใน เขตพญาไท กรุงเทพฯ 10400

☎ 02-079-5475

☎ 02-619-1810, 02-619-1812

🌐 www.eef.or.th

📌 @EEFThailand