

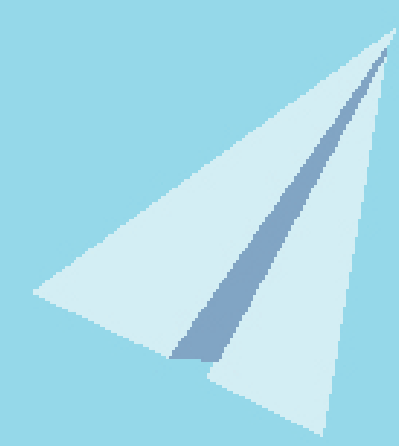


ฉบับที่ 2  
ธันวาคม  
2563

# COMMUNITY

ชุมชนร่วมสร้างความเสมอภาคทางการศึกษา

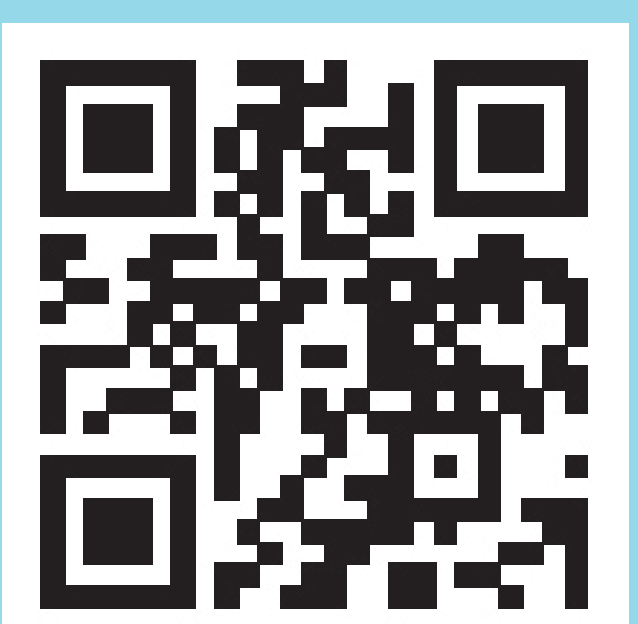
ฉบับ  
'ไปเยี่ยมบ้าน'



## Conditional Cash Transfer

โครงการจัดสรรเงินอุดหนุน  
แบบมีเงื่อนไข

จะไม่มีใครถูกทิ้งไว้ข้างหลังอีกต่อไป





# การช่วยลด ความเหลื่อมล้ำ ทางการศึกษา คืองานของเรา



ปัญหาความเหลื่อมล้ำทางการศึกษาของประเทศไทยเป็นปัญหาใหญ่ที่มีความพยายามในการพัฒนาและแก้ไขมาโดยตลอดไม่ว่าจะเป็นการพยายามยกระดับคุณภาพการศึกษา และการขยายการเข้าถึงการศึกษาให้ครอบคลุมทั้งประเทศ รวมถึงการจัดตั้งกองทุนเพื่อความเสมอภาคทางการศึกษา (กสศ.) ที่มีเป้าหมายในการปฏิรูปกระบวนการเรียนรู้และการพัฒนาศักยภาพของคนไทยทุกช่วงวัย ทุกกลุ่ม ปรับเปลี่ยนการจัดสรรงบประมาณให้สอดคล้องกับความจำเป็นของผู้เรียนและสถานศึกษา

อย่างไรก็ตามในช่วงปี พ.ศ. 2563 ที่ผ่านมาการระบาดของโรค COVID-19 ได้ทำให้เกิดความท้าทายในการแก้ปัญหาความเหลื่อมล้ำทางการศึกษามากขึ้น เนื่องจากในภาคเรียนที่ 1/2563 มีนักเรียนยากจนพิเศษ (นักเรียนทุนเสมอภาค) ที่ผ่านการคัดกรองใหม่ถึง 652,341 คน ประกอบไปด้วย กลุ่มเป้าหมายใหม่คือนักเรียนอนุบาลสังกัด สพฐ. ทั่วประเทศ 146,693 คน นักเรียนกลุ่มเดิมที่คัดใหม่เนื่องจากครบ 3 ปีการศึกษา 313,361 คน นักเรียนสังกัด อปท. และ ตชด. 14,834 คน และที่สำคัญคือกลุ่มใหม่ที่คาดว่าจะยากจนเนื่องจากสภาพเศรษฐกิจผนวกกับสถานการณ์ COVID-19 จำนวน 177,453 คนเลยทีเดียว

สถานการณ์แพร่ระบาดของ COVID-19 ได้ส่งผลโดยตรงต่อครอบครัวนักเรียนที่มีฐานะยากจนจำนวนมาก สะท้อนผ่านรายได้เฉลี่ยของครอบครัวนักเรียนยากจนพิเศษกลุ่มใหม่ที่มีรายได้เฉลี่ยลดลงเมื่อเทียบกับช่วงก่อนการแพร่ระบาดของ COVID-19 ในช่วงปลายปี พ.ศ. 2562 จาก 1,159 บาท/คน/ครัวเรือน เหลือเพียง 1,077 บาท/คน/ครัวเรือน หรือเฉลี่ยเหลือเพียงวันละ 36 บาท จากเฉลี่ยวันละ 40 บาทเมื่อปลายปีที่ผ่านมา

รายได้เฉลี่ยสมาชิกในครัวเรือนต่อคนต่อเดือน

สมาชิกในครัวเรือนอายุ 15-65 ปีที่ว่างงาน (ที่ไม่ใช่ นักเรียน นักศึกษา)

ก่อน COVID-19

หลัง COVID-19



44%

ของนักเรียนที่สมัครคัดกรอง 1/62

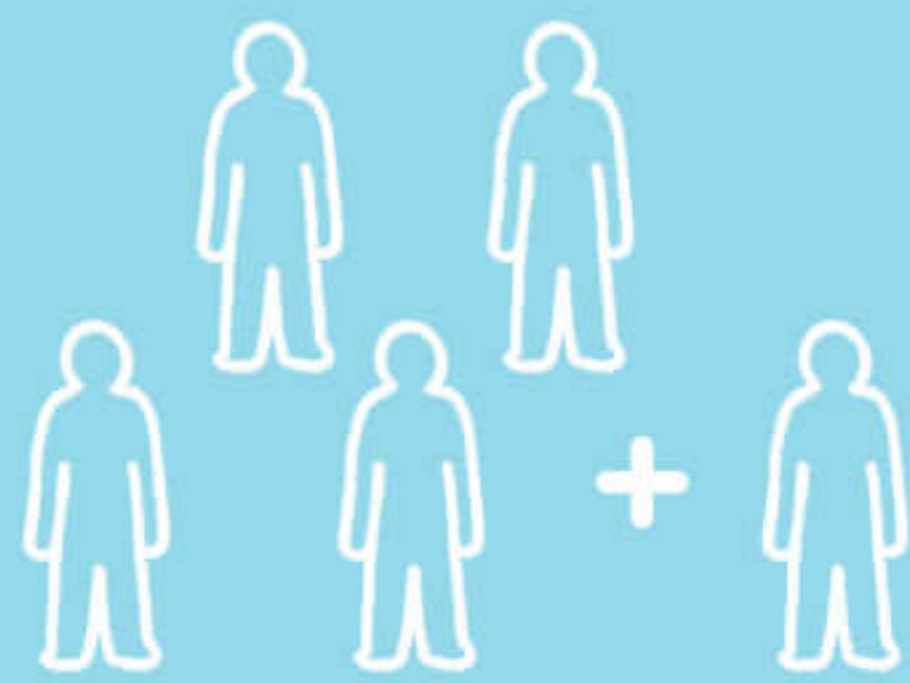
73%

ของนักเรียนที่สมัครคัดกรอง 1/63

รายได้เฉลี่ยลดลงคิดเป็นร้อยละ 7 เมื่อเปรียบเทียบกับก่อนมีสถานการณ์ COVID-19

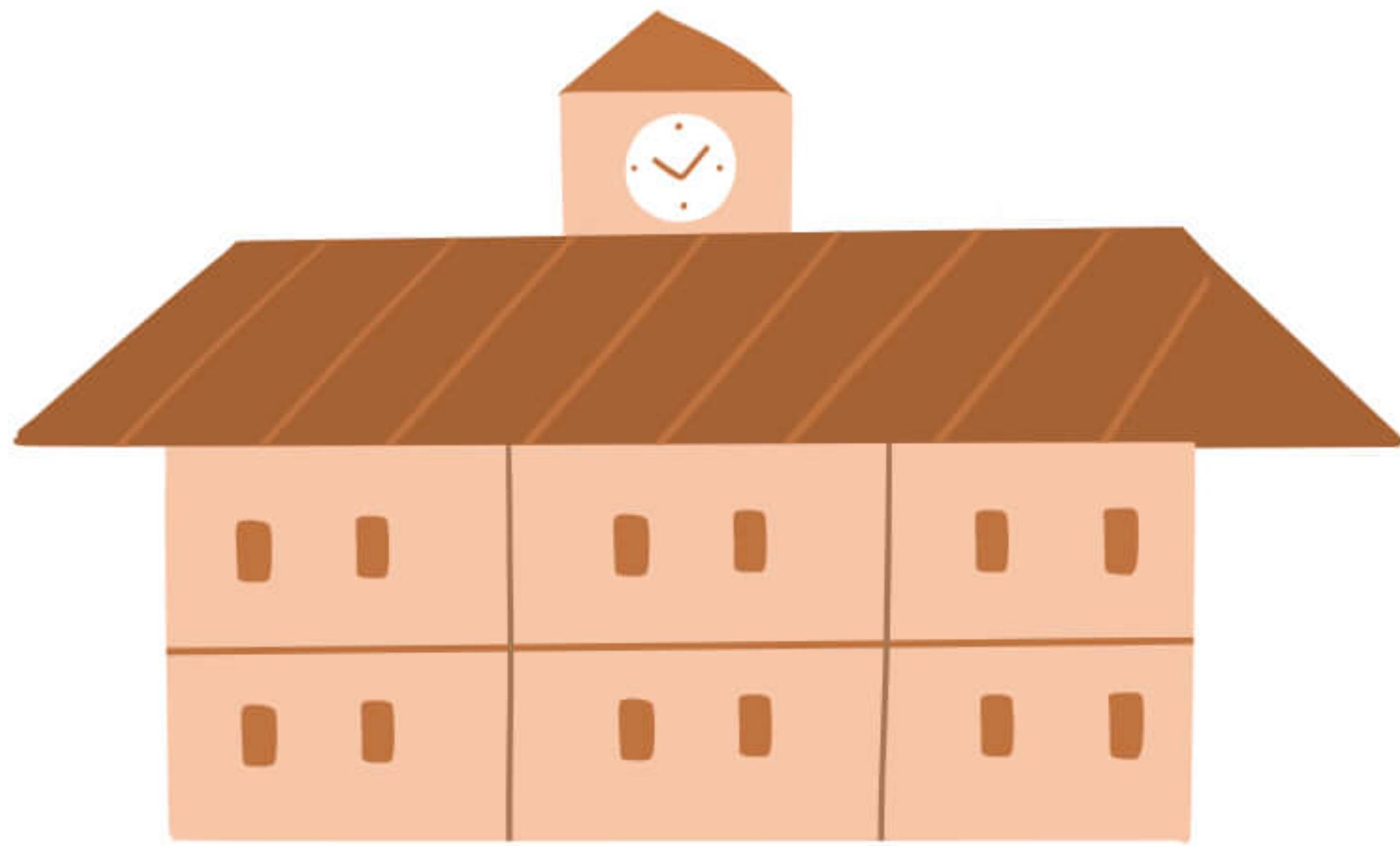


สมาชิกครัวเรือนเฉลี่ยของนักเรียนยากจนพิเศษเพิ่มขึ้นจาก 4 คน เป็น 5 คน และ ผปค. ลงทะเบียนสวัสดิการแห่งรัฐถึงร้อยละ 42





# ทุนเสมอภาค เพื่ออนาคตของเด็กไทย



ถึงแม้ว่ารัฐธรรมนูญจะกำหนดให้เด็กไทยได้เรียนฟรีเป็นเวลา 15 ปี แต่ในความเป็นจริงคือความจนก็ยังเป็นอุปสรรคที่ทำให้เด็กไทยจำนวนมากไม่สามารถมาเรียนได้ เพราะไม่ว่าจะไม่มีเงินมาโรงเรียน ไม่มีค่าเดินทาง หรือไม่มีเงินซื้ออาหารกินก็ตามแต่ นี่จึงเป็นหน้าที่ของ กสศ. ที่ได้จัดทำโครงการจัดสรรเงินอุดหนุนนักเรียนยากจนพิเศษแบบมีเงื่อนไขหรือทุนเสมอภาค (Conditional Cash Transfer: CCT) ขึ้นมาตั้งแต่ภาคเรียนที่ 1 ของปีการศึกษา 2561 เพื่อคัดกรองและจัดสรรเงินอุดหนุนให้กับนักเรียนยากจนทั่วประเทศไทยไม่ให้หลุดออกจากระบบการศึกษา

ที่ผ่านมา กสศ. ร่วมมือกับ สำนักงานคณะกรรมการการศึกษาขั้นพื้นฐาน (สพฐ.) องค์การปกครองส่วนท้องถิ่น (อปท.) และกองกำกับการตำรวจตระเวนชายแดน (ตชด.) ในการคัดกรองและจัดสรรเงินอุดหนุนให้กับนักเรียนทุนเสมอภาคในการใช้เป็นค่าครองชีพ ค่าเดินทาง ค่าอาหาร และกิจกรรมพัฒนานักเรียนทุนเสมอภาคที่สอดคล้องกับ ความถนัดและความต้องการเป็นรายบุคคล โดยเฉพาะในปีงบประมาณ 2562 ที่ช่วยเหลือนักเรียนทุนเสมอภาคไปมากกว่า 7 แสนคน และในปีการศึกษา 1/2563 ที่มีนักเรียนทุนเสมอภาคมากกว่า 9 แสนคน ครอบคลุมสถานศึกษาทั่วประเทศ

ผลการดำเนินการของ กสศ. ที่ผ่านมาพบว่า ทุนเสมอภาคช่วยให้เด็กนักเรียนยากจนพิเศษร้อยละ 98 มีอัตราการมาเรียนตามเกณฑ์มาตรฐานร้อยละ 80 ของเวลาเรียนทั้งหมด ซึ่งนับว่าเป็นผลกระทบในทางที่ดีจากการได้รับเงินอุดหนุนโดยตรง และในอนาคต กสศ. จะพัฒนาเครื่องมือเพื่อช่วยสนับสนุนการทำงานในการลดความเหลื่อมล้ำทางการศึกษา พัฒนาแนวทางการทำงานของโครงการเพื่อเข้าถึงและช่วยเหลือกลุ่มเป้าหมายให้เข้าถึงการศึกษาได้อย่างเท่าเทียมกัน



## ปิดสมุด นัดสำคัญ



สังกัด สพฐ.  
นักเรียนกลุ่มใหม่  
**4 - 16 ม.ค.  
2564**

เปิดระบบคัดกรองนักเรียนทุนเสมอภาค

สังกัด อปท.  
นักเรียนกลุ่มใหม่  
**18 - 25 ม.ค.  
2564**

เปิดระบบคัดกรองนักเรียนทุนเสมอภาค

สังกัด ตชด.  
นักเรียนกลุ่มใหม่  
**2 ธ.ค. 2563 -  
8 ม.ค. 2564**

เปิดระบบคัดกรองนักเรียนทุนเสมอภาค

นักเรียนกลุ่มเก่า  
**18 ม.ค. - 18 ก.พ.  
2564**

สถานศึกษาจ่ายเงินสดให้นักเรียน  
กรณีขอรับผ่านบัญชีสถานศึกษา (นร.06)  
[cct.thaieduforall.org](http://cct.thaieduforall.org)

นักเรียนกลุ่มเก่า  
**18 ม.ค. - 25 ก.พ.  
2564**

สถานศึกษาจ่ายเงินสดให้นักเรียน  
กรณีขอรับผ่านบัญชีสถานศึกษา (กสศ.06)  
[dla.thaieduforall.org](http://dla.thaieduforall.org)

นักเรียนกลุ่มเก่า  
**5 ม.ค. - 5 ก.พ.  
2564**

สถานศึกษาจ่ายเงินสดให้นักเรียน  
กรณีขอรับผ่านบัญชีสถานศึกษา (กสศ.06)  
[bpp.thaieduforall.org](http://bpp.thaieduforall.org)

# เกณฑ์การคัดกรอง นักเรียนยากจนพิเศษแบบมีเงื่อนไข



1 ข้อมูลรายได้เฉลี่ยสมาชิกครัวเรือน  
ไม่เกิน **3,000** บาท  
ต่อคนต่อเดือน

2 ข้อมูลสถานะครัวเรือน **8** ด้าน



1  
ครอบครัว  
มีภาวะพึ่งพิง



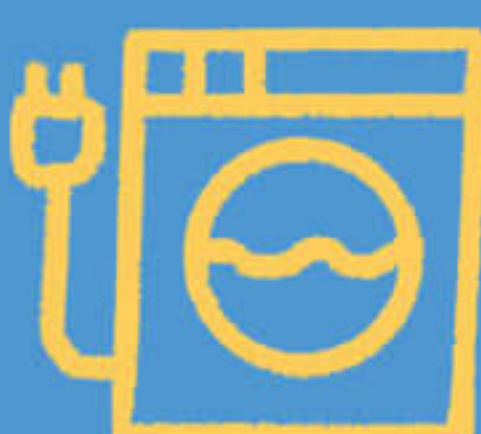
2  
แหล่งน้ำดื่ม  
น้ำใช้



3  
การอยู่อาศัย  
ไม่มั่นคงปลอดภัย



4  
ลักษณะที่อยู่อาศัย  
วัสดุที่ใช้ทำที่อยู่อาศัย



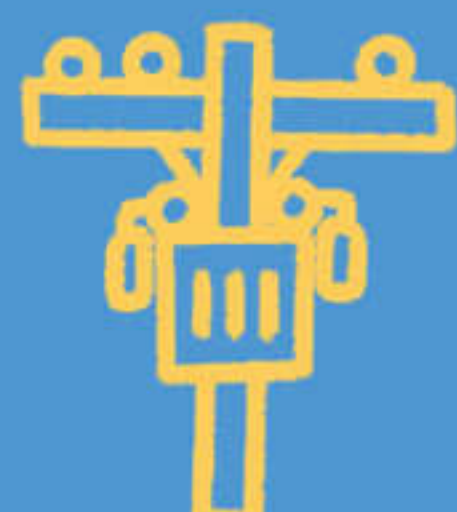
5  
ของใช้ในครัวเรือน  
เช่น โทรทัศน์ ตู้เย็น  
เครื่องซักผ้า แอร์  
คอมพิวเตอร์



6  
ที่ดินทำการเกษตรได้



7  
ยานพาหนะ



8  
แหล่งไฟฟ้าหลัก



## ข้อมูลเพื่อประกอบการคัดกรองนักเรียนยากจนพิเศษ

1. ข้อมูลทั่วไปของสถาบัน
2. การเดินทางไปโรงเรียน ระยะทางจากบ้าน โรงเรียน วิธีการและค่าใช้จ่ายในการเดินทาง
3. ภาพถ่ายนอกบ้านนักเรียนและภายในบ้านนักเรียน
4. การรับรองข้อมูลสถานะครัวเรือน มีการรับรอง 3 ฝ่าย ประกอบด้วย ผู้ปกครอง ผู้อำนวยการโรงเรียน และเจ้าหน้าที่รัฐ

เมื่อครูเก็บข้อมูลรายได้และสถานะครัวเรือนของนักเรียนแล้ว ข้อมูลทั้งหมดจะถูกนำมาประมวลผล ด้วยวิธีการทางสถิติแบบวัดรายได้ทางอ้อม (Proxy Means Test: PMT) โดยกำหนดน้ำหนักให้กับสถานะครัวเรือนแต่ละด้าน คำนวณน้ำหนักที่ได้จะนำมาแปลงเป็นคะแนนความยากจนของนักเรียนแต่ละคน ค่าคะแนนความยากจนจะมีระดับความยากจนตั้งแต่จนวน้อยถึงจนมากที่สุด



นักเรียนยากจนพิเศษ หมายถึง นักเรียนในครัวเรือน ที่สมาชิกมีรายได้เฉลี่ยต่อคนต่อเดือนไม่เกิน 3,000 บาท และมีคะแนน PMT มากกว่า 50 คะแนนขึ้นไป	1 - 39	ใกล้ยากจน
	40 - 49	ยากจน
	50 - 100	ยากจนพิเศษ



## 'ลงเยี่ยมบ้าน' เพราะครูคือศูนย์กลาง ของการปฏิรูปการศึกษา



นอกจากการออกแบบกระบวนการคัดกรองและการนำเครื่องมือทางสถิติมาใช้ในการวิเคราะห์ฐานะของนักเรียนเพื่อให้ตรงกับสภาพความเป็นจริงมากที่สุดแล้ว กระบวนการที่สำคัญอีกอย่างหนึ่งในการทำความรู้จักนักเรียนเพื่อให้ความช่วยเหลือได้อย่างรวดเร็วและตรงกลุ่มเป้าหมายได้มากที่สุดก็คือ นโยบายการลงเยี่ยมบ้านของ สพฐ. ที่กำหนดให้คุณครูออกไปเยี่ยมบ้านของนักเรียนเพื่อให้ได้เห็นสภาพความเป็นอยู่ที่แท้จริงของเด็กแต่ละคน จึงเป็นต้นทางที่สำคัญที่ กสศ. สามารถนำมาพัฒนาต่อยอดในกระบวนการเก็บข้อมูลในพื้นที่จริงต่อไป

ความสำคัญของการไปเยี่ยมบ้านคือการที่ครูได้ทำหน้าที่เป็นผู้เก็บข้อมูลตามเกณฑ์การคัดกรองนักเรียนยากจนพิเศษแบบมีเงื่อนไขของ กสศ. ด้วยตนเอง จึงทำให้ได้ข้อมูลที่ถูกต้องแม่นยำ ขณะเดียวกันครูก็จะได้พบเห็นปัญหาเล็กๆ น้อยๆ ที่ส่งผลกระทบต่อการศึกษาของนักเรียนที่อาจส่งผลให้พวกเขาหลุดออกจากระบบการศึกษาได้ในอนาคต เช่น ครอบครัวไม่มีข้าวเข้าให้เด็กกิน ทำให้เด็กไม่มีความพร้อมในการเรียน และที่ผ่านมามีการนำข้อมูลจากคุณครูที่ลงเยี่ยมบ้านมาปรับปรุงทำเป็นนโยบายที่สามารถช่วยเหลือนักเรียนยากจนได้อย่างรัดกุมมากยิ่งขึ้น

มากกว่าการทำหน้าที่เป็นต้นทางในการเก็บข้อมูลแล้ว ด้วยกรอบการทำงานที่ กสศ. กำหนดให้ท้องถิ่น รวมถึงกรมการสถานศึกษาเข้ามามีส่วนร่วมในการตรวจสอบข้อมูลเบื้องต้นที่รวบรวมได้ จึงนับเป็นความท้าทายของครูที่จะต้องช่วยกันรวบรวมข้อมูลให้มีความเที่ยงตรงแม่นยำมากที่สุด

ทั้งหมดนี้จึงนับได้ว่าครูคือกลไกสำคัญในการให้ความช่วยเหลือนักเรียนยากจนและเป็นผู้มีบทบาทในการปฏิรูปการศึกษา เพื่อให้ระบบการศึกษาของประเทศไทยเป็นระบบการศึกษาที่มีความเท่าเทียมได้อย่างแท้จริง



## คัดกรองด้วยหัวใจ

กระบวนการคัดกรองนักเรียนยากจนนั้นมีครูเป็นด่านหน้าสำคัญในการดำเนินการ และถือเป็นขั้นตอนที่สำคัญที่สุดในกระบวนการคัดกรองนักเรียนยากจนก็ว่าได้ เพราะขั้นตอนนี้จะทำให้คุณครูได้พบเห็นปัญหาของนักเรียนเป็นรายบุคคล และนำกลับมาแก้ปัญหาได้อย่างทันที่

คุณมณีวรรณ วิโรจน์วัฒนกุล นักวิเคราะห์นโยบายและแผนชำนาญการ สพป.สุพรรณบุรีเขต 2 มีหน้าที่ดูแลรับผิดชอบพื้นที่ 3 อำเภอในจังหวัดสุพรรณบุรี ได้แก่ อำเภออู่ทอง อำเภอสองพี่น้อง และอำเภอดอนเจดีย์ เล่าประสบการณ์ตรงจากการลงพื้นที่เยี่ยมบ้านนักเรียนว่า เขตพื้นที่มีนโยบายไม่ให้นักเรียนใช้วิธีส่งแบบฟอร์มไปให้ผู้ปกครองกรอกกลับมา โดยครูต้องลงไปถึงบ้านเด็กด้วยตัวเอง เพราะการได้เข้าไปเห็นสภาพบ้านของเด็กๆ จะทำให้ครูเห็นภาพชัดเจนว่าเด็กยากจนจริงไหม ลำบากขนาดไหน

คุณมณีวรรณกล่าวว่า ที่ผ่านมากการลงพื้นที่สามารถนำไปสู่การช่วยเหลือนักเรียนได้หลายกรณี เช่น บางคนไม่ได้อยู่กับพ่อแม่ ต้องฝากไปอยู่กับเพื่อนบ้าน ก็จะประสานกับทางจังหวัดให้เข้ามาช่วย บางที่ผู้บริหารโรงเรียนก็จะรับตัวมาอยู่ที่โรงเรียนก่อน เพราะจะปลอดภัยกว่าปล่อยให้เวียนไปอยู่กับบ้านคนอื่นที่ไม่ใช่ญาติพี่น้อง กรณีที่พบเด็กหยุดเรียนเป็นเวลานานหรือเด็กนอกระบบ จะประสานกับทางโรงเรียนให้ครูไปติดตามว่าเด็กไปไหนไปพูดคุยเพื่อให้เขากลับมาเรียนต่อ หรือหากมีปัญหาเรื่องค่าใช้จ่ายก็จะเข้าไปช่วยเหลือ สำหรับกรณีเด็กที่หลุดจากระบบการศึกษาไปแล้ว เมื่อไปพบก็สามารถตามเด็กให้กลับมาเรียน กศน. ต่อไป



“การทำงานจะเน้นให้ความสำคัญไปที่การติดตามข้อมูล มีการประสานงานกับทางโรงเรียน ทางคุณครู มีอะไรก็จะให้ครูเข้าไปพูดคุยกับผู้ปกครองว่าเกิดอะไรขึ้น ถ้าเขามีปัญหา ก็ดูว่าจะช่วยเหลืออะไรได้บ้าง เป้าหมายที่เราอยากจะทำไปถึงคืออยากให้เด็กทุกคนได้รับความช่วยเหลือในทุกเรื่อง เราต้องการช่วยเหลือเด็กทุกคนให้มีความเสมอภาคเท่าเทียมกัน”

คุณมณีวรรณ กล่าวทิ้งท้าย



**Q :** การบันทึกข้อมูลการมาเรียน-น้ำหนัก ส่วนสูง บันทึกได้ถึงวันที่เท่าไร

**A:** วันที่ 30 ธันวาคม 2563

**Q :** การเปิดบัญชีพร้อมเพย์สำหรับนักเรียนทุนเสมอภาค เปิดที่ธนาคารใดได้บ้าง

**A:** นักเรียนกลุ่มใหม่ที่มีอายุ 7 ปีบริบูรณ์ขึ้นไป สามารถเปิดได้ที่ ธ.กรุงไทย/ธ.กส./ธ.ออมสิน โดยเปิดบัญชีพร้อมผูกเลขประจำตัวประชาชนนักเรียน 13 หลักเท่านั้น

กองทุนเพื่อความเสมอภาคทางการศึกษา (กสศ.)

เลขที่ 388 อาคาร เอส.พี. ชั้น 13 ถนนพหลโยธิน แขวงสามเสนใน เขตพญาไท กรุงเทพฯ 10400

โทรศัพท์ 0 2079 5475 โทรสาร 0 2619 1810, 0 2619 1812

Email: contact@eef.or.th

Call Center 0 2079 5475 กด 1 ในวันและเวลาทำการ

Line Official ค้นหา @cctthailand

คุณครูและบุคลากรทางการศึกษาสามารถส่งคำถามมาได้ในอีเมล contact@eef.or.th CCT Community จะเลือกคำถามมาตอบให้ทุกเดือน