

#รู้หรือไม่

# 1 ใน 5

## ของเด็กและเยาวชนไทย กำลังเผชิญกับความเหลื่อมล้ำทางการศึกษา



ข้อมูลทางสถิติปี 2562 พบว่า ประชาชนไทยวัย 0-25 ปี ทั้งหมดในประเทศไทย 20.54 ล้านคน มีเด็กและเยาวชนที่กำลังเผชิญความเหลื่อมล้ำในการเข้าถึงการศึกษามากถึง 4.32 ล้านคน ที่สำคัญคือในจำนวนนี้กลุ่มใหญ่ที่สุดคือ เด็กวัยเรียน ช่วงอายุ 6-14 ปี (ป.1-ม.3) เป็นจำนวนถึง 2.22 ล้านคน

แม้ว่าเด็กวัยนี้จะได้รับสิทธิ์เรียนฟรีตามนโยบายของรัฐทุกคนแล้วก็ตาม ในจำนวนนี้เป็นเด็กที่ไม่ได้เรียนหนังสือหรืออยู่นอกระบบการศึกษาถึง 4.3 แสนคน ในขณะที่ส่วนที่เหลือ 1.79 ล้านคน ก็มีความเสี่ยงที่จะหลุดออกจากระบบการศึกษาเพราะความยากจน

ปัจจัยหนึ่งที่สำคัญที่ทำให้เด็กไทยเหล่านี้เสี่ยงหลุดออกจากระบบการศึกษาก็คือความยากจน แต่ด้วยเหตุที่เด็กนักเรียนซึ่งมีฐานะยากจนอยู่จำนวนมาก และหน่วยงานภาครัฐมีงบประมาณในการช่วยเหลืออย่างจำกัด กสศ. จึงได้พัฒนานวัตกรรมการคัดกรองความยากจน เพื่อเป็นเครื่องมือสำคัญในการช่วยเหลือนักเรียนที่มีความยากจนมากที่สุดในประเทศเป็นลำดับแรกก่อน

ดังนั้น เพื่อให้เรามีความเข้าใจผลกระทบจากความยากจนที่ส่งผลให้พวกเขาไม่มีโอกาสในการเรียนหนังสือต่อไป รวมไปถึงทำความเข้าใจเครื่องมือที่นำมาใช้ในการค้นหาเด็กนักเรียนยากจนพิเศษ ซึ่งเป็นกลุ่มเป้าหมายที่สำคัญที่สุดในการแก้ไขความเหลื่อมล้ำทางการศึกษาในประเทศไทย

กลุ่มเป้าหมาย กสศ.

4.32 ล้านคน  
เด็กเล็กถึงเยาวชนวัยแรงงาน  
ช่วงอายุ 0-25 ปี

จากกลุ่มเป้าหมายทั้งหมดของ กสศ.

คิดเป็นเด็กอายุ 6-14 ปี

# 2.22 ล้านคน



## จนแค่ไหน... จนไม่ได้เรียน



2 ปีที่ผ่านมา กองทุนเพื่อความเสมอภาคทางการศึกษา (กสศ.) ได้จัดทำโครงการจัดสรรเงินอุดหนุนนักเรียนยากจนพิเศษแบบมีเงื่อนไข เพื่อจัดทำต้นแบบการจัดสรรเงินอุดหนุนตามความจำเป็นของนักเรียนเป็นรายบุคคล โดยช่วยเหลือนักเรียนที่ยากจนพิเศษหรือนักเรียนทุนเสมอภาคเพื่อบรรเทาอุปสรรคการมาเรียน พร้อมทั้งติดตามการมาเรียนเพื่อไม่ให้พวกเขาหลุดออกจากระบบการศึกษา โดยภาคเรียนที่ 1/2563 มีจำนวนนักเรียนยากจนพิเศษ จำนวน 994,428 คน

กสศ. ได้วิจัยพัฒนาหลักเกณฑ์ความยากจนเพื่อกำหนดระดับความยากจนออกเป็น 3 ระดับ คือ ยากจนน้อย ยากจน และยากจนพิเศษ โดยนักเรียนยากจนจะต้องได้รับการคัดกรองผ่านเครื่องมือของ กสศ. ที่เรียกว่า วิธีการวัดรายได้ทางอ้อม (Proxy Means Test: PMT)



ซึ่งนักเรียนที่ผ่านเกณฑ์ของ Proxy Means Test: PMT ระดับยากจนและยากจนพิเศษ จะได้รับเงินอุดหนุนปัจจัยพื้นฐานนักเรียนยากจนจากต้นสังกัด (สพฐ. อปท.) สำหรับนักเรียนที่ระดับยากจนพิเศษจะได้รับเงินอุดหนุนเพิ่มเติมจาก กสศ. ต่อเนื่องเป็นระยะเวลา 3 ปี และเมื่อพ้นระยะเวลา 3 ปีนี้ไปแล้ว จะต้องเข้ารับการคัดกรองใหม่เพื่อประเมินสถานะครัวเรือนว่ายังเข้าหลักเกณฑ์นักเรียนยากจนพิเศษอยู่หรือไม่

จากสถิติที่ผ่านมา นักเรียนยากจนพิเศษของ กสศ. มีรายได้เฉลี่ยของครัวเรือนเพียง 1,332 บาทต่อคนต่อเดือน หรือคิดเป็นวันละ 44 บาทเท่านั้น ซึ่งอยู่ภายใต้เกณฑ์ความยากจนสากล (คือมีรายได้ขั้นต่ำน้อยกว่า 1.90 ดอลลาร์สหรัฐ หรือประมาณ 60 บาทต่อวัน)

ครัวเรือนนักเรียนยากจนพิเศษ

รายได้เฉลี่ย 1,332 บาท/คน/เดือน

ภาระค่าใช้จ่ายด้านการศึกษา

ช่วงเปิดเทอม 1,195 ถึง 4,829 บาท/ครัวเรือน



## เครื่องมือวัดความจนที่ชัดเจน

กสศ. ใช้เครื่องมือที่เรียกว่า วิธีการวัดรายได้ทางอ้อม (Proxy Means Test: PMT) ในการคัดกรองนักเรียนยากจนพิเศษทั่วประเทศ โดย PMT เป็นเครื่องมือทางสถิติที่มีการเก็บข้อมูลในหลายๆ ตัวแปร โดยตัวแปรหลักที่สำคัญคือรายได้ครัวเรือนและสถานะครัวเรือน เมื่อเก็บข้อมูลเรียบร้อยแล้ว กสศ. จะนำตัวแปรทั้งหมดมาคำนวณตามระบบที่ออกแบบไว้ ซึ่งตัวแปรแต่ละตัวที่เก็บข้อมูลมาได้ในแต่ละจังหวัด จะถูกกำหนดค่าที่สอดคล้องกับเส้นความยากจนของระดับจังหวัด เพื่อให้สอดคล้องตามสภาพความเป็นจริงของแต่ละจังหวัด

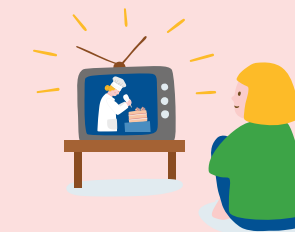
ตามหลักการของ PMT แล้ว สถานะครัวเรือน เป็นตัวแปรที่สำคัญมาก เพราะถือเป็นตัวแปรในการบ่งบอกความยากจนได้อย่างชัดเจน เช่น สภาพที่อยู่อาศัย จำนวนสมาชิกในครัวเรือน จำนวนทรัพย์สินคงทนที่ถือครอง เป็นต้น ความสำคัญของตัวแปรเหล่านี้คือเป็นข้อมูลที่ตรวจสอบได้ชัดเจน เห็นได้ด้วยตา ไม่ต้องใช้วิธีการอนุมานในการตีความ ทำให้ปราศจากข้อคิดเห็นแตกต่างจากข้อมูลรายได้ที่มักมีความไม่ชัดเจนและมีความแปรปรวนมากกว่า

## ผลลัพธ์การใช้ PMT



วิธีการวัดรายได้ทางอ้อม หรือ PMT มีความสำคัญกับการลงเยี่ยมบ้านของนักเรียนเป็นอย่างมาก เพื่อสำรวจข้อมูลสถานะครอบครัว 8 ด้าน ที่ทำหน้าที่สะท้อนความยากจนทางอ้อม ประกอบด้วย ครัวเรือนมีภาระฟุ้งเฟ้อ การอยู่อาศัย ลักษณะที่อยู่อาศัย ที่ดินทำการเกษตร แหล่งน้ำดื่ม แหล่งไฟฟ้า ยานพาหนะในครัวเรือน ของใช้ในครัวเรือน รวมทั้งการใช้ข้อมูลภาพถ่ายบ้าน ตำแหน่งพิกัดบ้าน และการเดินทางมาเรียน มาประกอบการพิจารณาด้วย

วิธีการเก็บข้อมูลโดยการลงเยี่ยมบ้านเป็นปัจจัยสำคัญที่ทำให้การจัดสรรเงินอุดหนุนตามความจำเป็นของนักเรียนเป็นรายบุคคลประสบความสำเร็จ เพราะจากอดีตที่โรงเรียนได้รับการจัดสรรเงินอุดหนุนปัจจัยพื้นฐานนักเรียนยากจนตามระบบโควตา ทำให้โรงเรียนต้องแก้ปัญหาด้วยการนำเงินที่ได้รับการอุดหนุนไปหารเฉลี่ยเพื่อแบ่งเงินอุดหนุนให้นักเรียนที่มีฐานะยากจนในโรงเรียนให้ได้รับความช่วยเหลืออย่างทั่วถึงทุกคน ซึ่งเป็นเครื่องมือในการสนับสนุนการค้นหานักเรียนที่ยากจนจริงให้ได้รับการจัดสรรเงินอุดหนุนและเป็นระบบ ทำให้สามารถสนับสนุนงบประมาณไปอย่างตรงจุดได้มากขึ้น



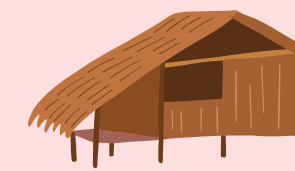
ของใช้ในครัวเรือน



แหล่งไฟฟ้านัก



การอยู่อาศัยไม่มั่นคงปลอดภัย



ลักษณะที่อยู่อาศัย วัสดุที่ใช้



ที่ดินทำการเกษตรได้



ครอบครัวมีภาระฟุ้งเฟ้อ

### ข้อมูลสถานะครอบครัว



แหล่งน้ำดื่มน้ำใช้



ยานพาหนะ

# อนาคตของ

# PMT



ปัจจุบัน กสศ. ได้ยกระดับคุณภาพของเครื่องมือการวัดรายได้ทางอ้อม หรือ PMT รวมถึงมีความพยายามในการพัฒนาเครื่องมือการแก้ไขปัญหาค่าความเหลื่อมล้ำทางการศึกษาชนิดนี้ได้อย่างต่อเนื่อง นอกจากนั้น กสศ. ยังมีแนวทางการพัฒนาระบบสารสนเทศให้เป็นระบบ AI ที่มีความสามารถในการวิเคราะห์หรือภาพถ่ายสภาพบ้านเรือนที่ครูแบบเข้ามาในระบบ ว่าบ้านแต่ละหลังนั้นทำจากวัสดุชนิดใด มีโครงสร้างเป็นอย่างไร มีสภาพทรุดโทรมหรือไม่ โดยขณะนี้กำลังอยู่ในระหว่างขั้นตอนการออกแบบให้ระบบสามารถวิเคราะห์ข้อมูลได้อย่างถูกต้องมากที่สุด ทั้งนี้ก็เพื่อให้ กสศ. มีระบบการคัดกรองนักเรียนยากจนพิเศษได้อย่างตรงเป่ามากที่สุด และสามารถแก้ปัญหาความเหลื่อมล้ำทางการศึกษาได้อย่างยั่งยืนต่อไป

## หลายแรงแข็งขัน สร้างสรรค์โอกาส ให้เด็กยากจน

สพป.ศรีสะเกษ เขต 3 ทำหน้าที่ดูแล 198 โรงเรียน ครอบคลุม 4 อำเภอ ได้แก่ อำเภอยุบันธ์ ปรางค์ภู ไพรบึง ภูสิงห์ นับเป็นอีกหน่วยงานที่ถือเอาภารกิจในการสนับสนุนกับโรงเรียนและหน่วยงานที่เกี่ยวข้องในพื้นที่ เข้าไปช่วยเหลือให้เด็กฯ ได้มีโอกาสเรียนหนังสืออย่างมีประสิทธิภาพไม่หลุดออกจากระบบการศึกษาเพราะปัญหาความยากจน

สังวร ทวีศรี นักวิชาการศึกษา สพป.ศรีสะเกษ เขต 3 อธิบายว่า การทำงานของเขตพื้นที่เน้นการทำงานร่วมกับข้อมูลปัจจัยพื้นฐานของกองทุนเพื่อความเสมอภาคทางการศึกษา (กสศ.) พร้อมทั้งมีการสื่อสารทำความเข้าใจกับคุณครูในวิธีการเข้าถึงเด็กฯ และการทำความเข้าใจกับผู้ปกครอง เพื่อให้การทำงานประสบความสำเร็จมากที่สุด โดยการทำงานล้วนดำเนินไปตามเงื่อนไขของ กสศ. ตามบริบทและความต้องการของเด็กแต่ละคน

### ขั้นตอนการคัดกรอง



คุณครูลงพื้นที่เก็บข้อมูลรายได้และสถานะครัวเรือน



ประมวลผลด้วยวิธีการทางสถิติแบบวัดรายได้ทางอ้อม หรือ PMT



ได้นักเรียนยากจน 3 ระดับ คือ ยากจนน้อย ยากจน และยากจนพิเศษ



ยากจนพิเศษ      ยากจน      ยากจนน้อย

เมื่อครบระยะเวลา 3 ปี นักเรียนจะต้องเข้ารับการคัดกรองใหม่เพื่อตรวจสอบสถานะครัวเรือนอีกครั้ง



### กำหนดระบบติดตามนักเรียน

นักวิชาการจาก สพป.ศรีสะเกษ เขต 3 อธิบายการทำงานว่า สพป.ศรีสะเกษ เขต 3 ให้ความสำคัญในการติดตามนักเรียนตั้งแต่ต้นทอมและปลายทอม เช่น หากต้นทอมภาคเรียนที่หนึ่งมีนักเรียน 10 คน แล้วภาคเรียนที่สองเหลือนักเรียนอยู่แค่ 8 คน เราต้องสอบถามไปยังโรงเรียนว่าเด็กหายไปไหน เป็นการย้ายไปพื้นที่อื่นหรือหลุดไปจากระบบการศึกษา เพื่อประสานหาทางช่วยเหลือต่อไป กรณีที่เด็กหลุดไปจากระบบการศึกษา ครูจะต้องประสานไปยังนักเรียน เสนอทางเลือกว่าอยากจะทำเรียนนอกระบบหรือไม่ หากนักเรียนสนใจก็จะประสานไปยัง กสศ. แต่หากเด็กปฏิเสธการเรียนในระบบและหลุดออกไปจากระบบการศึกษา โรงเรียนจะต้องติดตามต่อไปว่าปัญหาเกิดจากอะไร



### จัดรูปแบบการเรียนให้เหมาะสม

นอกจากเด็กที่หลุดออกจากระบบการศึกษาแล้ว ยังมีนักเรียนอีกกลุ่มหนึ่งที่มักขาดเรียนอยู่เสมอ สพป.ศรีสะเกษ เขต 3 จึงแก้ปัญหาด้วยการจัดรูปแบบการศึกษาที่เหมาะสม เช่น หากพบว่าเด็กไม่ยอมเข้าห้องเรียน อาจใช้วิธีการให้ใบงานเพื่อตั้งให้เขายังอยู่ในระบบ จากนั้นค่อยหาวิธีพาเขากลับเข้ามาเรียนในโรงเรียนต่อไป

แต่หนึ่งในปัญหาที่พบคือ เด็กไม่มาเรียนเพราะไม่ได้อยู่กับพ่อแม่ ติดเพื่อน เขตพื้นที่จะต้องสร้างความเข้าใจให้กับครูว่าสามารถใช้ พ.ร.บ. การศึกษาภาคบังคับได้ตามนักเรียนให้กลับมามีหนังสือได้ ความสำเร็จของวิธีนี้คือการสร้างความรู้ความเข้าใจให้คุณครูเห็นระเบียบการทำงาน โดยหากครูมีข้อสงสัยในการปฏิบัติงาน สามารถปรึกษาระบบงานการทำงานกับเขตพื้นที่ได้ตลอดเวลา



### เน้นการทำงานร่วมกันอย่างใกล้ชิด

นักวิชาการ สพป.ศรีสะเกษ เขต 3 กล่าวเพิ่มเติมว่าในการทำงานต้องยกความดีความชอบให้กับโรงเรียน ไม่ว่าจะเป็นครูและผู้บริหารโรงเรียน เพราะถือเป็นด้านหน้าในการทำงาน ขณะที่เขตพื้นที่มีหน้าที่ให้คำแนะนำและโรงเรียนเป็นผู้ประเมินในการเลือกใช้งานจริง

ตลอดเวลาที่ผ่านมาในการทำงานเขตพื้นที่ เน้นการทำงานร่วมกับโรงเรียนอย่างใกล้ชิด โดยมีช่องทางติดต่อหลายช่องทาง และช่องทางสำคัญคือไลน์กลุ่มที่สามารถติดต่อสอบถามระหว่างกันได้ตลอดเวลา ทำให้การทำงานเป็นไปอย่างรวดเร็ว สามารถแก้ปัญหาได้อย่างทันที ส่งผลให้นักเรียนหลุดจากระบบน้อย บังคับตามนักเรียนให้กลับมาเรียนหนังสือได้

ความสำเร็จของวิธีนี้คือการสร้างความรู้ความเข้าใจให้คุณครูเห็นระเบียบการทำงาน โดยหากครูมีข้อสงสัยในการปฏิบัติงาน สามารถปรึกษาระบบงานการทำงานกับเขตพื้นที่ได้ตลอดเวลา



ฉบับที่ 3  
มกราคม  
2564

## COMMUNITY

ชุมชนร่วมสร้างความเสมอภาคทางการศึกษา



ฉบับ  
'PMT'

### Conditional Cash Transfer

โครงการจัดสรรเงินอุดหนุนแบบมีเงื่อนไข

จะไม่มีใครถูกทิ้งไว้ข้างหลังอีกต่อไป



กองทุนเพื่อความเสมอภาคทางการศึกษา (กสศ.)  
เลขที่ 388 อาคาร เอส.พี. ชั้น 13 ถนนพหลโยธิน  
แขวงสามเสนใน เขตพญาไท กรุงเทพฯ 10400  
โทรศัพท์ 0 2079 5475 โทรสาร 0 2619 1810, 0 2619 1812

Email: contact@eef.or.th  
Call center 0 2079 5475 กด 1 ในวันและเวลาทำการ  
Line official ค้นหา @cccthailand