

คู่มือปฏิบัติงาน

โครงการจัดสรรเงินอุดหนุน นักเรียนยากจนพิเศษแบบมีเงื่อนไข (นักเรียนทุนเสมอภาค)

ปีการศึกษา 2563

สังกัด
องค์กรปกครอง
ส่วนท้องถิ่น
(อปท.)



กสศ

คู่มือปฏิบัติงาน

**โครงการจัดสรรเงินอุดหนุน
นักเรียนยากจนพิเศษ
แบบมีเงื่อนไข
(นักเรียนทุนเสมอภาค)**

ปีการศึกษา 2563

สังกัด
องค์กรปกครอง
ส่วนท้องถิ่น
(อปท.)



คู่มือปฏิบัติงาน โครงการจัดสรรเงินอุดหนุน
นักเรียนยากจนพิเศษแบบมีเงื่อนไข
(นักเรียนทุนเสมอภาค) ปีการศึกษา 2563
สังกัด องค์กรปกครองส่วนท้องถิ่น (อปท.)

ISBN 978-616-93507-4-3

จัดพิมพ์โดย สำนักบริหารเงินอุดหนุนผู้ขาดแคลนทุนทรัพย์
กองทุนเพื่อความเสมอภาคทางการศึกษา (กสศ.)
เลขที่ 388 อาคาร เอส. พี ชั้น 13 ถนนพหลโยธิน แขวงสามเสนใน
เขตพญาไท กรุงเทพฯ 10400
โทรศัพท์ 02-079-5475 โทรสาร 02-619-1810, 02-619-1812

พิมพ์ครั้งที่ 1 สิงหาคม 2563

จำนวนพิมพ์ 1,000 เล่ม

จัดรูปเล่ม นายวิวัฒน์สินธุ์ สุวรรตนานนท์

พิมพ์ที่ บริษัท มาตาการพิมพ์ จำกัด
77/261 หมู่ 4 ต.บางคูรัด อ.บางบัวทอง จ.นนทบุรี 11110
โทร. / โทรสาร 02-923-5725, 089-775-9892

คำนำ

พระราชบัญญัติกองทุนเพื่อความเสมอภาคทางการศึกษา 2561 จัดตั้งขึ้นตามรัฐธรรมนูญแห่งราชอาณาจักรไทย พ.ศ. 2560 ตามมาตรา 54 วรรคหก เพื่อช่วยเหลือผู้ขาดแคลนทุนทรัพย์ ลดความเหลื่อมล้ำในการศึกษา และเสริมสร้างและพัฒนาคุณภาพและประสิทธิภาพครู

โดยพระราชบัญญัติกองทุนเพื่อความเสมอภาคทางการศึกษา พ.ศ. 2561 มาตรา 5(2) กำหนดให้ความช่วยเหลือ ส่งเสริม พัฒนา และสนับสนุนเงินและค่าใช้จ่ายให้แก่เด็กและเยาวชน ซึ่งขาดแคลนทุนทรัพย์และด้อยโอกาส และผู้ด้อยโอกาส จนสำเร็จการศึกษาขั้นพื้นฐานในปีการศึกษา 2562 กองทุนเพื่อความเสมอภาคทางการศึกษา (กสศ.) จึงร่วมกับกรมส่งเสริมการปกครองท้องถิ่น (สถ.) กระทรวงมหาดไทย ดำเนินการโครงการจัดสรรเงินอุดหนุนนักเรียนยากจนพิเศษแบบมีเงื่อนไข (นักเรียนทุนเสมอภาค) เพื่อแบ่งเบาภาระค่าใช้จ่ายด้านการศึกษาของครัวเรือน และสนับสนุนสถานศึกษาให้สามารถส่งเสริมทักษะชีวิตและทักษะอาชีพ ที่สอดคล้องตามความถนัดและความต้องการตามศักยภาพเป็นรายบุคคลโดยมีเงื่อนไขสำคัญคือ นักเรียนทุนเสมอภาคจะต้องมาเรียนสูงกว่าร้อยละ 80 ของเวลาเรียนทั้งหมดในภาคเรียนนั้น ๆ เพื่อป้องกันการหลุดออกจากระบบการศึกษา

เพื่อให้การดำเนินงานในการส่งเสริมโอกาสทางการศึกษาให้แก่นักเรียนทุนเสมอภาค กองทุนเพื่อความเสมอภาคทางการศึกษา (กสศ.) จึงได้จัดทำ “คู่มือปฏิบัติงานโครงการจัดสรรเงินอุดหนุนแบบมีเงื่อนไข (นักเรียนทุนเสมอภาค) ปีการศึกษา 2563” เอกสารเล่มนี้จะเป็นประโยชน์ต่อการดำเนินงานของผู้ที่เกี่ยวข้องประกอบด้วย ความเป็นมา วัตถุประสงค์ บทบาทหน้าที่ เกณฑ์การจัดสรรเงินอุดหนุนและแนวทางการดำเนินงานของสถานศึกษา ปฏิทินการดำเนินงาน รวมถึงขั้นตอนการดำเนินการผ่านระบบสารสนเทศ โดยหวังให้ผู้ปฏิบัติงานที่เกี่ยวข้องสามารถใช้เป็นแนวทางเพื่อดำเนินงานที่มีความถูกต้องและเกิดประสิทธิภาพสูงสุด ซึ่งส่งผลให้นักเรียนเข้าถึงโอกาสทางการศึกษา และสถานศึกษาสามารถดำเนินการจัดกิจกรรมการเรียนรู้ที่ส่งผลต่อการพัฒนาศักยภาพนักเรียน และสอดคล้องกับเจตนารมณ์ของพระราชบัญญัติกองทุนเพื่อความเสมอภาคทางการศึกษาต่อไป

สำนักบริหารเงินอุดหนุนผู้ขาดแคลนทุนทรัพย์
กองทุนเพื่อความเสมอภาคทางการศึกษา (กสศ.)

การเข้าใช้งานระบบ และ ช่องทางการติดต่อสื่อสาร

การเข้าใช้งานระบบสารสนเทศของสถานศึกษา
สังกัดองค์กรปกครองส่วนท้องถิ่น (อปท.)



- เว็บไซต์ “ระบบคัดกรองนักเรียนทุนเสมอภาค”
dla.thaieduforall.org
- ดาวน์โหลด Application ผ่านสมาร์ตโฟนได้ที่
 - ระบบ iOS : เลือก App Store ค้นหา คัดกรองทุนเสมอภาค
 - ระบบ Android : เลือก Play Store ค้นหา คัดกรองทุนเสมอภาค

ช่องทางการติดต่อสื่อสาร
กับกองทุนเพื่อความเสมอภาคทางการศึกษา (กสศ.)



1. EEF Call center หมายเลขโทรศัพท์ : 02-079-5475 กด 1
(ในวันและเวลาทำการ เวลา 08:30 - 18:00 น.)
2. Facebook page : ระบบคัดกรองเพื่อความเสมอภาคโรงเรียน
อปท.
3. Line official Account พิมพ์ค้นหาและเพิ่มเพื่อนในแอป-
พลิเคชันไลน์ : @cctthailand หรือ สแกน QR code
(วันจันทร์ - วันเสาร์ เวลา 08:00 - 20:00 น.)
(อาทิตย์ เวลา 09:00 - 16:00 น.) เว้นวันหยุดนักขัตฤกษ์
4. Youtube : ช่อง EEF Thailand “รายการ โชคดีที่มีครู”

ปฏิทินการดำเนินงานโครงการจัดสรรเงินอุดหนุนนักเรียน ยากจนพิเศษแบบมีเงื่อนไข (นักเรียนทุนเสมอภาค) ภาคเรียนที่ 1 ปีการศึกษา 2563

สำหรับ **นักเรียนกลุ่มเก่า** ที่ได้รับทุนต่อเนื่อง

(10 จังหวัด คือ เชียงใหม่ เชียงราย นนทบุรี กาญจนบุรี สระแก้ว ร้อยเอ็ด ขอนแก่น
สุราษฎร์ธานี ภูเก็ต และ ยะลา)

วันที่ ดำเนินการ	กิจกรรม	ผู้รับผิดชอบ
1 ก.ค. – 14 ส.ค. 63	<p>ตรวจสอบและยืนยันข้อมูลนักเรียนชั้นเคลื่อน ผ่านระบบ dla.thaieduforall.org</p> <p>(1) แก้ไขข้อมูลผู้ปกครองให้เป็นปัจจุบัน</p> <p>(2) สถานศึกษา ดำเนินการให้นักเรียนเปิดบัญชีพร้อมเพย์ (รายละเอียดตามขั้นตอนการเปิดบัญชี)</p> <p>(3) แก้ไขช่องทางการรับเงินค่าครองชีพของนักเรียนทุนเสมอภาค</p> <p>(4) ยกเลิกทุนอุดหนุนแบบมีเงื่อนไข สำหรับกรณี สถานะครัวเรือนมีการเปลี่ยนแปลง (ไม่จน)</p> <p>(รายชื่อนักเรียนที่มีการยกเลิกทุนจะต้องนำเข้าพิจารณาเห็นชอบในที่ประชุมคณะกรรมการสถานศึกษา (กสศ.05) จึงจะสามารถยกเลิกทุนได้สมบูรณ์)</p>	ครูแอดมิน ครูประจำชั้น
26 พ.ค. – 6 ส.ค. 63	<p>ระบบสารสนเทศทางการศึกษาท้องถิ่น (LEC) เปิดให้บันทึกข้อมูลนักเรียนรายบุคคล</p> <p>ภาคเรียนที่ 1/2563 สถานศึกษายืนยันตัวตนของนักเรียนกลุ่มชั้นเคลื่อนที่ได้รับทุนต่อเนื่อง</p>	ครูแอดมิน ครูประจำชั้น
3 – 4 ก.ย. 63	<p>กสศ. จัดสรรเงินอุดหนุนแบบมีเงื่อนไข (นักเรียนทุนเสมอภาค) กลุ่มชั้นเคลื่อน 2 ช่องทาง ดังนี้</p> <p>(1) ค่าครองชีพ เข้าบัญชีพร้อมเพย์ ของนักเรียนทุนเสมอภาค</p> <p>(2) ค่าครองชีพ เข้าบัญชีสถานศึกษาที่เปิดรับเงินอุดหนุนจาก กสศ. (กรณีนักเรียนขอรับเงินสด)</p>	กสศ.
10 ก.ย. 63	<p>สถานศึกษาตรวจสอบสถานะการโอนเงินกลุ่มชั้นเคลื่อน ผ่านระบบ dla.thaieduforall.org</p>	ครูแอดมิน

วันที่ ดำเนินการ	กิจกรรม	ผู้รับผิดชอบ
10 ก.ย. – 8 ต.ค. 63	(1) สถานศึกษาดำเนินการจัดสรรเงินอุดหนุนเพื่อเป็นค่าครองชีพแก่นักเรียนทุนเสมอภาค ในกรณีที่นักเรียนรับเงินสด ผ่านสถานศึกษา ตามแบบฟอร์มใบสำคัญรับเงิน (กสศ.06) ภายใน 20 วันทำการ หลังจากระบบแจ้งสถานะการโอนเงิน (2) สถานศึกษابันทึกข้อมูลใบสำคัญรับเงิน (กสศ.06) ให้แล้วเสร็จภายในกำหนด	ครูแอดมิน ครูประจำชั้น
10 ก.ย. – 10 ต.ค. 63	สถานศึกษาดำเนินการคืนเงินค่าครองชีพ กรณี นักเรียนที่ไม่มีตัวตน ย้าย ลาออก เสียชีวิต กลับมายัง กสศ. ผ่านระบบ dla.thaieduforall.org รูปแบบ Bill Payment เท่านั้น	ครูแอดมิน

หมายเหตุ : สำหรับเงินอุดหนุนแบบมีเงื่อนไข ในส่วนของค่าครองชีพ ภาคเรียนที่ 2/2562 ที่มีการขยายเวลาในการดำเนินการ ให้สถานศึกษาดำเนินการให้แล้วเสร็จพร้อมกับกลุ่มเก่าในภาคเรียนที่ 1/ 2563

สำหรับ กลุ่มนักเรียนกลุ่มใหม่

วันที่ ดำเนินการ	กิจกรรม	ผู้รับผิดชอบ
9 ก.ค. - 7 ส.ค. 63	เปิดระบบ dla.thaieduforall.org ดำเนินการดังนี้ (1) สำหรับนักเรียนที่ทำการคัดกรองเข้ามาแล้ว เมื่อตอน 2/2562 ให้ดำเนินการปรับปรุงและเพิ่มเติมข้อมูลในระบบให้เป็นปัจจุบัน (2) คัดกรองนักเรียนกลุ่มใหม่ (ระดับชั้นอนุบาล 1-3, ป.1 , ป.4 และ ม.1 /ระดับชั้นอื่นที่ขอรับทุน)	ครูประจำชั้น
26 พ.ค. – 6 ส.ค. 63	ระบบสารสนเทศทางการศึกษาท้องถิ่น (LEC) เปิดให้บันทึกข้อมูลนักเรียนรายบุคคล ภาคเรียนที่ 1/2563 สถานศึกษายืนยันตัวตนและสถานะครัวเรือนของนักเรียนกลุ่มใหม่	ครูประจำชั้น ครูแอดมิน
29 - 30 ส.ค. 63	กสศ. ประกาศรายชื่อนักเรียนทุนที่ผ่านเกณฑ์ PMT ผ่านระบบ dla.thaieduforall.org	กสศ.

วันที่ ดำเนินการ	กิจกรรม	ผู้รับผิดชอบ
31 ส.ค - 11 ก.ย 63	<p>สถานศึกษา ตรวจสอบรายชื่อนักเรียนทุนเสมอภาคกลุ่มใหม่ และดำเนินการผ่านระบบ ดังนี้</p> <p>(1) การเปิดบัญชีธนาคารของนักเรียนทุนเสมอภาค (รายละเอียดตามขั้นตอนการเปิดบัญชี)</p> <p>(2) จัดประชุมคณะกรรมการสถานศึกษา เพื่อรับรองข้อมูลนักเรียนกลุ่มใหม่ และการดำเนินกิจกรรมในส่วนของสถานศึกษา เฉพาะ 10 จังหวัดนำร่อง ที่มีเงินคงเหลือจากภาคเรียนที่ 2/2562 (แบบ กสศ.05 , ก.001)</p> <p>(3) เพิ่มเติมข้อมูลการเปิดบัญชีธนาคารพร้อมเพย์ของนักเรียนทุนเสมอภาค</p> <p>(4) พิจารณาให้ความเห็นชอบรายชื่อนักเรียนเก่าที่มีการขอยกเลิกทุน</p> <p>(กรณียกเลิกทุนจะให้นักเรียนเสียสิทธิ์การได้รับทุนเสมอภาค และการช่วยเหลืออื่น ๆ จาก กสศ.)</p>	ครูแอดมิน ครูประจำชั้น ผู้อำนวยการ โรงเรียน
17- 18 ก.ย. 63	<p>กสศ. จัดสรรเงินอุดหนุนแบบมีเงื่อนไข (นักเรียนทุนเสมอภาค) กลุ่มใหม่ 2 ช่องทาง ดังนี้</p> <p>(1) ค่าครองชีพ เข้าบัญชีพร้อมเพย์ ของนักเรียนทุนเสมอภาค</p> <p>(2) ค่าครองชีพ เข้าบัญชีสถานศึกษาที่เปิดรับเงินอุดหนุนจาก กสศ. (กรณีนักเรียนขอรับเงินสด)</p>	กสศ.
22 ก.ย. 63	<p>สถานศึกษาตรวจสอบสถานะการโอนเงิน กลุ่มใหม่ ผ่านระบบ dla.thaieduforall.org</p>	ครูแอดมิน
22 ก.ย. - 19 ต.ค. 63	<p>(1) สถานศึกษาดำเนินการจัดสรรเงินอุดหนุนเพื่อเป็นค่าครองชีพแก่นักเรียนทุนเสมอภาค</p> <p>ในกรณีที่นักเรียนรับเงินสด ผ่านสถานศึกษา ตามแบบฟอร์มใบสำคัญรับเงิน (กสศ.06) ภายใน 20 วันทำการหลังจากระบบแจ้งสถานะการโอนเงิน</p> <p>(2) สถานศึกษานันทักข้อมูลใบสำคัญรับเงิน (กสศ.06) ให้แล้วเสร็จภายในกำหนด</p>	ครูแอดมิน ครูประจำชั้น
22 ก.ย. - 22 ต.ค. 63	<p>สถานศึกษาดำเนินการคืนเงินค่าครองชีพของ นักเรียนที่ไม่มีตัวตน ย้าย ลาออก เสียชีวิต กลับมายัง กสศ. ผ่านระบบ dla.thaieduforall.org รูปแบบ Bill Payment เท่านั้น</p>	ครูแอดมิน

(1) การบันทึกข้อมูลการมาเรียน และ น้าหนัก ส่วนสูง ของนักเรียนทุนเสมอภาค
 (2) การบันทึกข้อมูลการใช้จ่ายเงินในส่วนของสถานศึกษา

วันที่ ดำเนินการ	กิจกรรม	ผู้รับผิดชอบ
1 ก.ย. 63 - 20 พ.ย.63	สถานศึกษาดำเนินการบันทึกข้อมูลเงื่อนไขสำคัญในการรับเงิน อุดหนุน ดังนี้ (1) การมาเรียนของนักเรียนทุนเสมอภาค (สถานศึกษาเปิดเรียน 1 ก.ค. - 13 พ.ย. 63) (2) น้ำหนัก ส่วนสูง ของนักเรียนทุนเสมอภาค	ครูประจำชั้น
1 - 20 พ.ย.63	สถานศึกษา ดำเนินการสรุปยอดการใช้จ่ายเงินในส่วนของสถาน ศึกษา ปีการศึกษา 2562 (เฉพาะ 10 จังหวัดนำร่อง) ดังนี้ (1) เงินส่วนของสถานศึกษา หากใช้จ่ายไม่หมดในทุกกรณี ให้คืน กลับมายัง กสศ. (2) บันทึกข้อมูลการใช้จ่ายเงินของสถานศึกษา ตามแบบฟอร์ม รายงานการใช้จ่ายเงินอุดหนุนนักเรียนทุนเสมอภาค (ก.002)	ครูแอดมิน
1- 30 พ.ย.63	สถานศึกษาดำเนินการคืนเงินส่วนของสถานศึกษา ผ่านระบบ dla.thaieduforall.org	ครูแอดมิน

การเปิดบัญชีธนาคารพร้อมเพย์ ของนักเรียนทุนเสมอภาค โดยไม่มีค่าเปิดบัญชี

(เฉพาะ ธนาคารออมสิน และ ธกส. เท่านั้น)

เงื่อนไข การเปิดบัญชีธนาคารของนักเรียนทุนเสมอภาค

- (1) ต้องเป็นนักเรียนทุนเสมอภาคที่มีเลขประจำตัวประชาชน และมีอายุเกิน 7 ปีบริบูรณ์ขึ้นไป
- (2) การเปิดบัญชีธนาคารต้องผูกบัญชีพร้อมเพย์ด้วยเลขประจำตัวประชาชนของนักเรียนทุนเสมอภาค
- (3) การเปิดบัญชีธนาคารของนักเรียนให้สถานศึกษาเลือกเปิดตามบัญชีธนาคารสถานศึกษาที่ได้รับเงินอุดหนุนจาก กสศ. หากบัญชีธนาคารเป็นธนาคารกรุงไทย ให้เลือกดำเนินการเปิดบัญชีเป็นของธนาคาร ธกส. หรือออมสิน สาขาที่ใกล้เคียงกับสถานศึกษา ธนาคารใดธนาคารหนึ่งเท่านั้น

วันที่ดำเนินการ	กิจกรรม	ผู้รับผิดชอบหลัก
สำหรับนักเรียนกลุ่มเก่าที่ได้รับทุนต่อเนื่อง (เฉพาะ 10 จังหวัดนำร่อง)		
1 ก.ค - 1 ส.ค. 63	<p>สถานศึกษา ดำเนินการผ่านระบบ dla.thaieduforall.org ดังนี้</p> <ol style="list-style-type: none"> (1) พิมพ์เอกสารขอเปิดบัญชีโดยไม่มีค่าเปิดบัญชี (เฉพาะ ธนาคารออมสิน หรือ ธกส.) (2) แจ้งนักเรียน/ผู้ปกครอง ให้เตรียมบัตรประชาชนนักเรียนทุนเสมอภาค เพื่อไปดำเนินการเปิดบัญชีและสมัครบริการพร้อมเพย์กับธนาคาร ตามเอกสารขอเปิดบัญชีธนาคาร (ธนาคารออมสิน หรือ ธกส.) ที่สถานศึกษาพิมพ์ให้กับนักเรียน (3) เมื่อนักเรียนเปิดบัญชีธนาคารเรียบร้อยแล้ว ให้นำเอกสารขอเปิดบัญชีส่วนที่ธนาคารรับรองข้อมูลการเปิดบัญชึ้นำส่งให้สถานศึกษา 	ครูแอดมิน ครูประจำชั้น
1 ก.ค - 14 ส.ค. 63	สถานศึกษาดำเนินการแจ้งเปลี่ยนช่องทางการรับเงินและเพิ่มเติมข้อมูลบัญชีธนาคารพร้อมเพย์ของนักเรียนทุนเสมอภาค ผ่านระบบ dla.thaieduforall.org	ครูแอดมิน

วันที่ ดำเนินการ	กิจกรรม	ผู้รับผิดชอบ หลัก
สำหรับนักเรียนกลุ่มใหม่		
31 ส.ค - 7 ก.ย 63	สถานศึกษา ดำเนินการผ่านระบบคัดกรองนักเรียนทุนเสมอภาค ดังนี้ (1) พิมพ์เอกสารขอเปิดบัญชีโดยไม่มีค่าเปิดบัญชี (เฉพาะ ธนาคาร ออมสิน หรือ ธกส.) (2) แจ้งนักเรียน/ผู้ปกครอง ให้เตรียมบัตรประชาชนนักเรียนทุนเสมอ ภาค เพื่อไปดำเนินการเปิดบัญชีและสมัครบริการพร้อมเพย์กับ ธนาคาร ตามเอกสารขอเปิดบัญชีธนาคาร (ธนาคารออมสิน หรือ ธกส.) ที่สถานศึกษาพิมพ์ให้กับนักเรียน (3) เมื่อนักเรียนเปิดบัญชีธนาคารเรียบร้อยแล้ว ให้นำเอกสารขอเปิด บัญชีส่วนที่ธนาคารรับรองข้อมูลการเปิดบัญชีนำส่งให้สถาน ศึกษา	ครูแอดมิน ครูประจำชั้น
31 ส.ค - 11 ก.ย 63	สถานศึกษาดำเนินการบันทึกข้อมูลบัญชีธนาคารพร้อมเพย์ ผ่าน ระบบ dla.thaieduforall.org	ครูแอดมิน

หมายเหตุ : ปฏิทินสามารถเปลี่ยนแปลงได้ตามสถานการณ์การระบาดของโรคติดเชื้อไวรัสโคโรนา 2019



บันทึกข้อตกลงความร่วมมือ
ระหว่าง



กรมส่งเสริมการปกครองท้องถิ่น และ สำนักงานกองทุนเพื่อความเสมอภาคทางการศึกษา
เพื่อดำเนินการโครงการจัดสรรเงินอุดหนุนนักเรียนยากจนแบบมีเงื่อนไข และ
โครงการการจัดการศึกษาเชิงพื้นที่เพื่อความเสมอภาคทางการศึกษา

บันทึกข้อตกลงฉบับนี้ทำขึ้นระหว่าง

กรมส่งเสริมการปกครองท้องถิ่น

โดย นายทวี เสริมภักดีกุล ตำแหน่ง รองอธิบดีกรมส่งเสริมการปกครองท้องถิ่น ปฏิบัติราชการแทนอธิบดีกรมส่งเสริมการปกครองท้องถิ่น

สำนักงานตั้งอยู่ที่ กรมส่งเสริมการปกครองท้องถิ่น (วังสวนสุนันทา) ถนนนครราชสีมา แขวงดุสิต เขตดุสิต กรุงเทพมหานคร ๑๐๓๐๐ ซึ่งเป็นส่วนราชการในสังกัดกระทรวงมหาดไทย มีภารกิจเกี่ยวกับการส่งเสริมและสนับสนุนองค์กรปกครองส่วนท้องถิ่น โดยการพัฒนาและให้คำปรึกษาแนะนำองค์กรปกครองส่วนท้องถิ่นด้านการจัดทำแผนพัฒนาท้องถิ่น การบริหารงานบุคคล การเงิน การคลัง และการบริหารจัดการเพื่อให้องค์กรปกครองส่วนท้องถิ่นมีความเข้มแข็งและมีศักยภาพในการให้บริการสาธารณะแก่ประชากรทุกคนในพื้นที่รับผิดชอบ ซึ่งต่อไปในบันทึกข้อตกลงนี้ เรียกว่า “สอ.” ฝ่ายหนึ่ง กับ

สำนักงานกองทุนเพื่อความเสมอภาคทางการศึกษา

โดย นายสุภกร บัวสาย ตำแหน่ง ผู้จัดการกองทุนเพื่อความเสมอภาคทางการศึกษา สำนักงานตั้งอยู่เลขที่ ๓๘๘ อาคารเอส.พี.(อาคารเอ) ชั้น ๑๓ ถนนพหลโยธิน แขวงสามเสนใน เขตพญาไท กรุงเทพมหานคร ๑๐๔๐๐ ซึ่งเป็นหน่วยงานของรัฐที่จัดตั้งขึ้นตามพระราชบัญญัติกองทุนเพื่อความเสมอภาคทางการศึกษา พ.ศ.๒๕๖๑ มีหน้าที่ในการให้ความช่วยเหลือ ส่งเสริม พัฒนา และสนับสนุนเงินและค่าใช้จ่ายให้แก่เด็กและเยาวชนซึ่งขาดแคลนทุนทรัพย์และด้อยโอกาสและผู้ด้อยโอกาส มีโอกาสพัฒนาตนเองตามศักยภาพ และเข้าถึงการศึกษาที่มีคุณภาพ จนสำเร็จการศึกษาขั้นพื้นฐาน ตลอดจนเสริมสร้างและพัฒนาคุณภาพและประสิทธิภาพครูให้มีความสามารถในการจัดการเรียนการสอน สามารถพัฒนาเด็กและเยาวชนตามพื้นฐานและศักยภาพที่แตกต่างกัน ซึ่งต่อไปในบันทึกข้อตกลงนี้ เรียกว่า “กสศ.” อีกฝ่ายหนึ่ง

ทั้งสองฝ่ายตกลงร่วมมือกัน โดยมีรายละเอียด ดังนี้

ข้อ ๑ เจตนารมณ์ร่วมกัน

๑. เพื่อสนับสนุนการดำเนินงานของกรมส่งเสริมการปกครองท้องถิ่นและองค์กรปกครองส่วนท้องถิ่น ในการลดความเหลื่อมล้ำทางการศึกษาของกลุ่มเด็กปฐมวัย นักเรียนในระบบการศึกษา และเด็กเยาวชนนอกระบบการศึกษา ที่สอดคล้องกับความต้องการตามศักยภาพเป็นรายบุคคล

๒. เพื่อสนับสนุนการพัฒนาแนวทางค้นหาและคัดกรองกลุ่มเด็กปฐมวัย นักเรียนในระบบการศึกษา และเด็กเยาวชนนอกระบบการศึกษาที่ยากจนและด้อยโอกาส และการใช้งานระบบสารสนเทศเพื่อสนับสนุนการค้นหาคัดกรอง ตรวจสอบ และรับรองข้อมูลกลุ่มเด็กปฐมวัย นักเรียนในระบบการศึกษา และเด็กเยาวชนนอกระบบการศึกษาที่ยากจนและด้อยโอกาส ขององค์กรปกครองส่วนท้องถิ่น

๓. เพื่อสนับสนุนให้เกิดระบบการพัฒนาคุณภาพบุคลากรที่เกี่ยวข้องกับการดูแล ช่วยเหลือ และพัฒนา กลุ่มเด็กปฐมวัย นักเรียนในระบบการศึกษา และเด็กเยาวชนนอกระบบการศึกษาที่ยากจนและด้อยโอกาส อาทิ ครูผู้สอน นักสังคมสงเคราะห์ และอาสาสมัครของหน่วยงานต่าง ๆ

๔. เพื่อสนับสนุนการติดตามผลการดำเนินงานเพื่อลดความเหลื่อมล้ำทางการศึกษาของกลุ่มเด็กปฐมวัย นักเรียนในระบบการศึกษา และเด็กเยาวชนนอกระบบการศึกษา ต่อกลุ่มเด็กปฐมวัย นักเรียนในระบบการศึกษา และเด็กเยาวชนนอกระบบการศึกษาที่ยากจนและด้อยโอกาส ครู ผู้บริหาร สถานศึกษา องค์กรปกครองส่วนท้องถิ่น และหน่วยงานในระดับพื้นที่ที่เข้าร่วมโครงการ

๕. เพื่อสนับสนุนให้เกิดความร่วมมืออื่นใดที่เกี่ยวข้องกับการช่วยเหลือ ส่งเสริมเด็กและเยาวชนซึ่งขาดแคลนทุนทรัพย์หรือด้อยโอกาส และผู้ด้อยโอกาสเพื่อลดความเหลื่อมล้ำในการศึกษาจนสำเร็จการศึกษา ขั้นพื้นฐาน และพัฒนาคุณภาพและประสิทธิภาพของบุคลากรที่เกี่ยวข้องกับการดูแล ช่วยเหลือ และพัฒนาเด็กและเยาวชนที่ยากจนและด้อยโอกาส ขององค์กรปกครองส่วนท้องถิ่น

ข้อ ๒ การดำเนินงานและกิจกรรมความร่วมมือ

๑. ร่วมกันกำหนดแนวทางการดำเนินงานเพื่อค้นหา ช่วยเหลือ และพัฒนาเด็กปฐมวัย นักเรียนในระบบการศึกษา และเด็กเยาวชนนอกระบบการศึกษาที่ยากจนและด้อยโอกาส และแนวทางในการพัฒนาคุณภาพและประสิทธิภาพของบุคลากรที่เกี่ยวข้อง

๒. ร่วมกันจัดทำระบบสารสนเทศเพื่อสนับสนุนการดำเนินงานเพื่อค้นหา คัดกรอง ตรวจสอบ และรับรองข้อมูลกลุ่มเด็กปฐมวัย นักเรียนในระบบการศึกษา และเด็กเยาวชนนอกระบบการศึกษาที่ยากจนและด้อยโอกาส ขององค์กรปกครองส่วนท้องถิ่น

๓. ร่วมกันติดตามผลการดำเนินงานการช่วยเหลือและพัฒนาเด็กปฐมวัย นักเรียนในระบบการศึกษา และเด็กเยาวชนนอกระบบการศึกษาที่ยากจนและด้อยโอกาส และการพัฒนาคุณภาพและประสิทธิภาพของบุคลากรที่เกี่ยวข้อง ต่อกลุ่มเด็กปฐมวัย นักเรียนในระบบการศึกษา และเด็กเยาวชนนอกระบบการศึกษาที่ยากจน และด้อยโอกาส ครู ผู้บริหาร สถานศึกษา องค์กรปกครองส่วนท้องถิ่น และหน่วยงานในระดับพื้นที่ที่เข้าร่วมโครงการ เพื่อสนับสนุนมาตรการช่วยเหลือให้สอดคล้องกับความต้องการรายบุคคล รายพื้นที่ และรายโรงเรียน ต่อไป

๔. ร่วมกันสนับสนุนการพัฒนาองค์ความรู้ และนวัตกรรมที่เกี่ยวข้องเพื่อให้การจัดสรรทรัพยากรเพื่อสร้างความเสมอภาคทางการศึกษาเป็นไปอย่างมีประสิทธิภาพ

๕. ร่วมกันประสานงานกับหน่วยงานที่เกี่ยวข้อง ทั้งภาครัฐและภาคเอกชน เพื่อเพิ่มขีดความสามารถและการพัฒนาโครงการ

๖. ร่วมกันประชาสัมพันธ์ และติดตามความก้าวหน้าของโครงการ

ข้อ ๓ บทบาทความรับผิดชอบของแต่ละฝ่าย

๓.๑ สถ.

๑. สนับสนุนการดำเนินการขององค์กรปกครองส่วนท้องถิ่น ในการค้นหา บันทึกข้อมูล ตรวจสอบ และรับรองข้อมูลผลการคัดกรองกลุ่มเด็กปฐมวัย นักเรียนในระบบการศึกษา และเด็กเยาวชนนอกระบบการศึกษาที่ยากจนและด้อยโอกาส และการพัฒนาคุณภาพและประสิทธิภาพของบุคลากรที่เกี่ยวข้อง

๒. สนับสนุนข้อมูลของกลุ่มเด็กปฐมวัย นักเรียนในระบบการศึกษา และเด็กเยาวชนนอกระบบการศึกษาที่ยากจนและด้อยโอกาส ขององค์กรปกครองส่วนท้องถิ่น ให้แก่ กสศ. เพื่อดำเนินการเกี่ยวกับการค้นหา คัดกรองกลุ่มเด็กปฐมวัย นักเรียนในระบบการศึกษา และเด็กเยาวชนนอกระบบการศึกษาที่ยากจนและด้อยโอกาส การพัฒนาคุณภาพและประสิทธิภาพบุคลากรที่เกี่ยวข้อง การจัดสรรงบประมาณ และการติดตามผลการดำเนินงาน

๓. สนับสนุนการติดตามผลการดำเนินงานการช่วยเหลือและพัฒนาเด็กปฐมวัย นักเรียนในระบบการศึกษา และเด็กเยาวชนนอกระบบการศึกษาที่ยากจนและด้อยโอกาส และการพัฒนาคุณภาพและประสิทธิภาพของบุคลากรที่เกี่ยวข้อง ต่อกลุ่มเด็กปฐมวัย นักเรียนในระบบการศึกษา และเด็กเยาวชนนอกระบบการศึกษาที่ยากจน และด้อยโอกาส สถานศึกษา องค์กรปกครองส่วนท้องถิ่น และหน่วยงานในระดับพื้นที่ที่เข้าร่วมโครงการ

๔. สนับสนุนให้บุคลากรที่เกี่ยวข้อง และองค์กรปกครองส่วนท้องถิ่นเข้าร่วมเป็นพื้นที่นำร่องเพื่อการวิจัยและพัฒนานวัตกรรมการจัดสรรทรัพยากรเพื่อสร้างความเสมอภาคทางการศึกษา สำหรับการพัฒนาและปรับปรุงการดำเนินงานและการขยายผล

๓.๒ กสศ.

๑. ประสานให้เกิดความร่วมมือ สนับสนุนทรัพยากรตามความเหมาะสม และสนับสนุนทางด้านวิชาการเพื่อให้เกิดการพัฒนาคุณภาพและประสิทธิภาพของบุคลากรที่เกี่ยวข้องกับการดูแล

๒. สนับสนุนการพิจารณางบประมาณให้แก่ กรมส่งเสริมการปกครองท้องถิ่น และ/หรือ องค์กรปกครองส่วนท้องถิ่นเพิ่มเติม เพื่อใช้ในการสนับสนุนการติดตามผลการจัดสรรเงินอุดหนุน และการพัฒนาคุณภาพและประสิทธิภาพของบุคลากรที่เกี่ยวข้อง สถานศึกษา และหน่วยงานที่เข้าร่วมโครงการ

๓. สนับสนุนด้านวิชาการ ผู้เชี่ยวชาญ เพื่อพัฒนานวัตกรรมการจัดสรรทรัพยากรเพื่อสร้างความเสมอภาคทางการศึกษา

๔. จัดทำรายงานผลการดำเนินงานโครงการ เพื่อรายงานต่อคณะกรรมการบริหารกองทุนเพื่อความเสมอภาคทางการศึกษา กรมส่งเสริมการปกครองท้องถิ่น และองค์กรปกครองส่วนท้องถิ่นที่เกี่ยวข้อง

ข้อ ๔ ระยะเวลาความร่วมมือ

ข้อตกลงความร่วมมือนี้มีระยะเวลา ๓ ปี (สามปี) นับแต่วันที่ทั้งสองฝ่ายได้ลงนามในบันทึกข้อตกลงความร่วมมือเป็นต้นไป

ข้อ ๕ การแก้ไข เปลี่ยนแปลง และการยกเลิกบันทึกข้อตกลงความร่วมมือ

หากฝ่ายใดฝ่ายหนึ่งหรือทั้งสองฝ่ายประสงค์แก้ไข เปลี่ยนแปลงรายละเอียดบันทึกข้อตกลงความร่วมมือนี้ ให้แจ้งอีกฝ่ายหนึ่งทราบ และเมื่อทั้งสองฝ่ายพิจารณาตกลงเห็นชอบในการแก้ไขเปลี่ยนแปลงรายละเอียดบันทึกข้อตกลงความร่วมมือแล้ว ให้จัดทำบันทึกเพิ่มเติมเป็นลายลักษณ์อักษรและให้มีผลนับแต่วันที่ทั้งสองฝ่ายได้ลงนามในบันทึกเพิ่มเติม

หากฝ่ายใด ฝ่ายหนึ่ง ประสงค์จะยกเลิกบันทึกข้อตกลงความร่วมมือนี้ก่อนครบกำหนดระยะเวลา ตามข้อ ๔ ให้แจ้งอีกฝ่ายทราบเป็นลายลักษณ์อักษรล่วงหน้าเป็นเวลาไม่น้อยกว่า ๖๐ วัน (หกสิบวัน)

ข้อ ๖ การลงนามความร่วมมือ

บันทึกข้อตกลงความร่วมมือนี้ทำขึ้นเป็นสองฉบับมีข้อความถูกต้องตรงกัน ทั้งสองฝ่ายได้อ่านและเข้าใจข้อความ โดยตลอดแล้ว เพื่อแสดงถึงเจตนารมณ์และความตั้งใจจริงของทั้งสองฝ่ายในการดำเนินการตามบันทึกข้อตกลงความร่วมมือนี้ จึงได้ลงนามร่วมกันไว้ต่อหน้าพยาน เมื่อวันที่พฤหัสบดีที่ ๔ เมษายน พ.ศ. ๒๕๖๒ ณ ห้องราชเทวี ๒ ชั้น ๓ โรงแรมเอเชีย กรุงเทพมหานคร และต่างเก็บไว้ฝ่ายละหนึ่งฉบับ

กรมส่งเสริมการปกครองท้องถิ่น

ลงชื่อ



(นายทวี เสริมภักดีกุล)

รองอธิบดีกรมส่งเสริมการปกครองท้องถิ่น

ลงชื่อ



(พยาน)

(นายมนัส สุวรรณรินทร์)

ผู้อำนวยการ

กองส่งเสริมและพัฒนาการจัดการศึกษาท้องถิ่น

สำนักงานกองทุนเพื่อความเสมอภาคทางการศึกษา

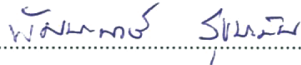
ลงชื่อ



(นายสุภกร บัวสาย)

ผู้จัดการกองทุนเพื่อความเสมอภาคทางการศึกษา

ลงชื่อ



(พยาน)

(นายพัฒนพงษ์ สุขมะดัน)

ผู้ช่วยผู้จัดการ

กองทุนเพื่อความเสมอภาคทางการศึกษา



ประกาศสำนักงานกองทุนเพื่อความเสมอภาคทางการศึกษา
เรื่อง หลักเกณฑ์การจัดให้มีการรับรองข้อมูลการขาดแคลนทุนทรัพย์หรือด้อยโอกาสโดยเจ้าหน้าที่ของรัฐ

โดยที่เป็นการสมควรปรับปรุงหลักเกณฑ์การจัดให้มีการรับรองข้อมูลการขาดแคลนทุนทรัพย์หรือด้อยโอกาสโดยเจ้าหน้าที่ของรัฐ ให้มีความเหมาะสมและมีประสิทธิภาพยิ่งขึ้น

อาศัยอำนาจตามความในข้อ ๓ วรรคสองของระเบียบกองทุนเพื่อความเสมอภาคทางการศึกษาว่าด้วยหลักเกณฑ์ในการตรวจสอบข้อมูลและการช่วยเหลือเด็กปฐมวัย เด็กและเยาวชนซึ่งขาดแคลนทุนทรัพย์หรือด้อยโอกาส ผู้ขาดแคลนทุนทรัพย์ ผู้ด้อยโอกาส ครอบครัวที่ขาดแคลนทุนทรัพย์ และครู พ.ศ. ๒๕๖๑ ผู้จัดการจึงออกประกาศไว้ ดังต่อไปนี้

ข้อ ๑ ให้ยกเลิกประกาศสำนักงานกองทุนเพื่อความเสมอภาคทางการศึกษา เรื่อง หลักเกณฑ์การจัดให้มีการรับรองข้อมูลการขาดแคลนทุนทรัพย์หรือด้อยโอกาสโดยเจ้าหน้าที่ของรัฐ ลงวันที่ ๑๗ ตุลาคม พ.ศ. ๒๕๖๑ ประกาศสำนักงานกองทุนเพื่อความเสมอภาคทางการศึกษา เรื่อง หลักเกณฑ์การจัดให้มีการรับรองข้อมูลการขาดแคลนทุนทรัพย์หรือด้อยโอกาสโดยเจ้าหน้าที่ของรัฐ (ฉบับที่ ๒) ลงวันที่ ๑๓ มิถุนายน พ.ศ. ๒๕๖๒

ข้อ ๒ การรับรองข้อมูลการขาดแคลนทุนทรัพย์หรือด้อยโอกาส ให้ผู้ดำเนินโครงการจัดให้เจ้าหน้าที่ของรัฐในตำบลที่กลุ่มเป้าหมายที่ขาดแคลนทุนทรัพย์หรือด้อยโอกาสอาศัยอยู่ในพื้นที่ ดังต่อไปนี้ เป็นผู้รับรอง

(๑) ข้าราชการองค์กรปกครองส่วนท้องถิ่นผู้ดำรงตำแหน่งไม่ต่ำกว่าระดับชำนาญงานหรือระดับชำนาญการ หรือเทียบเท่า

(๒) กำนัน ผู้ใหญ่บ้าน และผู้ช่วยผู้ใหญ่บ้าน

(๓) ผู้บริหารท้องถิ่น หรือสมาชิกสภาท้องถิ่น

ข้อ ๓ กรณีที่มีความจำเป็นไม่สามารถดำเนินการตามข้อ ๒ ได้ สำนักผู้รับผิดชอบโครงการอาจขออนุมัติต่อผู้จัดการเพื่อให้มีการรับรองโดยเจ้าหน้าที่ของรัฐอื่น ๆ ได้ โดยให้กำหนดรายละเอียดการรับรองโดยเจ้าหน้าที่ของรัฐอื่น ๆ ดังกล่าวไว้ในหลักเกณฑ์และวิธีการของโครงการด้วย

ข้อ ๔ ให้ผู้ดำเนินโครงการจัดให้เจ้าหน้าที่ของรัฐผู้รับรองตามข้อ ๒ หรือข้อ ๓ ลงลายมือชื่อ
ในเอกสารรับรองและแนบสำเนาบัตรประจำตัวพร้อมรับรองสำเนาถูกต้อง ซึ่งอาจกระทำในรูปของข้อมูล
อิเล็กทรอนิกส์ก็ได้

ข้อ ๕ ประกาศนี้ให้ใช้บังคับตั้งแต่วันประกาศเป็นต้นไป

ประกาศ ณ วันที่ ๔ กันยายน พ.ศ. ๒๕๖๒



(นายสุภกร บัวสาย)

ผู้จัดการกองทุนเพื่อความเสมอภาคทางการศึกษา



ประกาศสำนักงานกองทุนเพื่อความเสมอภาคทางการศึกษา
เรื่อง การจัดสรรเงินอุดหนุนแบบมีเงื่อนไขนักเรียนทุนเสมอภาค (กลุ่มใหม่)

ตามที่คณะรัฐมนตรีมีมติกำหนดมาตรการป้องกันการแพร่ระบาดของโรคติดเชื้อไวรัสโคโรนา ๒๐๑๙ (COVID-19) และกระทรวงศึกษาธิการประกาศเรื่อง ให้สถานศึกษาในสังกัดและในกำกับของกระทรวงศึกษาธิการปิดเรียนด้วยเหตุพิเศษ ลงวันที่ ๑๗ มีนาคม ๒๕๖๓

เพื่อให้การจ่ายเงินส่วนของนักเรียน (ค่าครองชีพ) ในโครงการจัดสรรเงินอุดหนุนแบบมีเงื่อนไขนักเรียนทุนเสมอภาคของภาคเรียนที่ ๒ ปีการศึกษา ๒๕๖๒ (กลุ่มใหม่) กรณีที่รับเงินสดผ่านสถานศึกษา สอดคล้องกับมติคณะรัฐมนตรีและประกาศกระทรวงศึกษาธิการดังกล่าว กองทุนเพื่อความเสมอภาคทางการศึกษา ได้จัดสรรเงินอุดหนุนแบบมีเงื่อนไขในระหว่างระยะเวลา ดังต่อไปนี้

๑. สังกัดองค์กรปกครองส่วนท้องถิ่น ระหว่างวันที่ ๙ - ๑๐ มีนาคม ๒๕๖๓
๒. สังกัดกองบัญชาการตำรวจตระเวนชายแดน ระหว่างวันที่ ๙ - ๑๐ มีนาคม ๒๕๖๓
๓. สังกัดคณะกรรมการการศึกษาขั้นพื้นฐาน ระหว่างวันที่ ๑๒ - ๑๘ มีนาคม ๒๕๖๓

จึงขอขยายระยะเวลาดำเนินการจ่ายเงินให้แก่ักเรียนทุนเสมอภาคตามรูปแบบใบสำคัญรับเงิน (นร./กสศ. ๐๖) จากเดิมกำหนดให้จ่ายเงินให้นักเรียนภายใน ๒๐ วันทำการ นับตั้งแต่ระบบคัดกรองนักเรียนทุนเสมอภาคมีการแจ้งสถานะการโอนเงิน เป็นให้ดำเนินการจ่ายเงินให้แก่ักเรียนและบันทึกรายการให้แล้วเสร็จภายในภาคเรียนที่ ๑ ปีการศึกษา ๒๕๖๓

ประกาศ ณ วันที่ ๑๙ มีนาคม พ.ศ. ๒๕๖๓

(นายสุภกร บัวสาย)

ผู้จัดการกองทุนเพื่อความเสมอภาคทางการศึกษา

สารบัญ

ส่วนที่ 1 แนวทางการดำเนินงานของโครงการจัดสรรเงินอุดหนุนแบบมีเงื่อนไข นักเรียนทุนเสมอภาค	19
1.1 หลักการ	20
1.2 วัตถุประสงค์ของโครงการ	20
1.3 แนวทางการดำเนินงาน	21
1.4 นิยามที่เกี่ยวข้อง	21
1.5 หลักเกณฑ์การคัดกรองนักเรียนทุนเสมอภาค	22
1.6 การรับรองข้อมูลโดยเจ้าหน้าที่ของรัฐ	23
ส่วนที่ 2 บทบาทหน้าที่และขั้นตอนการดำเนินงาน	25
2.1 บทบาทหน้าที่ ระดับสถานศึกษา คณะกรรมการสถานศึกษา และหน่วยกำกับติดตาม	26
2.2 ขั้นตอนการคัดกรองนักเรียนเพื่อรับเงินอุดหนุนแบบมีเงื่อนไข	30
2.3 ขั้นตอนการประชุมรับรองข้อมูลนักเรียนทุนเสมอภาคโดยคณะกรรมการสถานศึกษา	33
2.4 อัตราการจัดสรรเงินอุดหนุนแบบมีเงื่อนไข	34
2.5 การจัดสรรเงินค่าครองชีพแก่นักเรียนทุนเสมอภาค	35
2.6 การจัดทำแผนการใช้จ่ายเงิน (ก.001) และแบบสรุปผลการใช้จ่ายเงิน (ก.002)	37
ส่วนที่ 3 แนวทางการใช้จ่ายเงินอุดหนุนแบบมีเงื่อนไข	39
3.1 การจัดสรรเงินอุดหนุนแบบมีเงื่อนไข	40
3.2 ช่องทางการจัดสรรเงินอุดหนุนแบบมีเงื่อนไข	41
3.3 การเปิดบัญชีธนาคารเพื่อขอรับเงินอุดหนุนแบบมีเงื่อนไข	42
3.4 แนวทางการใช้จ่ายอุดหนุนแบบมีเงื่อนไข	45
3.5 การคืนเงิน	47
ส่วนที่ 4 การดำเนินงานเงินอุดหนุนแบบมีเงื่อนไข ในส่วนของสถานศึกษา	51
4.1 หลักการดำเนินงานในส่วนของสถานศึกษา	52
4.2 การใช้จ่ายเงินของสถานศึกษา	52
ภาคผนวก	59
แบบฟอร์มที่เกี่ยวข้อง	60
หนังสือเวียนที่เกี่ยวข้อง	74

ส่วนที่ 1

แนวทางการดำเนินงานของโครงการ
จัดสรรเงินอุดหนุนแบบมีเงื่อนไข
นักเรียนทุนเสมอภาค

1.1 หลักการ

ด้วยพระราชบัญญัติกองทุนเพื่อความเสมอภาคทางการศึกษา 2561 มาตรา 5(2) กำหนดวัตถุประสงค์ของกองทุนเพื่อความเสมอภาคทางการศึกษา (กสศ.) เพื่อให้ความช่วยเหลือ ส่งเสริม พัฒนา และสนับสนุนเงินและค่าใช้จ่ายให้แก่เด็กและเยาวชนซึ่งขาดแคลนทุนทรัพย์ และด้อยโอกาสจนสำเร็จการศึกษาระดับพื้นฐาน

ปีการศึกษา 2563 กองทุนเพื่อความเสมอภาคทางการศึกษา (กสศ.) จึงร่วมกับ กรมส่งเสริมการปกครองท้องถิ่น กระทรวงมหาดไทย ดำเนินโครงการจัดสรรเงินอุดหนุนนักเรียนยากจนพิเศษแบบมีเงื่อนไข (Conditional Cash Transfer : CCT) โดยมีการเชื่อมโยงข้อมูลนักเรียนยากจนผ่านระบบการคัดกรองนักเรียนทุนเสมอภาค เพื่อสนับสนุนการจัดสรรเงินอุดหนุนแบบมีเงื่อนไขแก่นักเรียนยากจนพิเศษ (นักเรียนทุนเสมอภาค) ทั่วประเทศ ตั้งแต่ระดับอนุบาลถึงระดับมัธยมศึกษาตอนต้น เพื่อแบ่งเบาภาระ ค่าใช้จ่ายด้านการศึกษาของครอบครัว บรรเทาอุปสรรค การมาเรียน และสนับสนุนสถานศึกษาให้สามารถส่งเสริมทักษะชีวิตและทักษะอาชีพ และ พัฒนาการของนักเรียนที่สอดคล้องกับความถนัดและความต้องการตามศักยภาพเป็นรายบุคคล รวมทั้งส่งเสริมความเสมอภาคทางการศึกษา

1.2 วัตถุประสงค์ของโครงการ

เพื่อสนับสนุนเงินอุดหนุนแบบมีเงื่อนไข (Conditional Cash Transfer: CCT) สำหรับบรรเทาอุปสรรคการมาเรียน และสนับสนุนสถานศึกษาให้สามารถส่งเสริมความเสมอภาคทางการศึกษา และพัฒนาการของนักเรียนที่สอดคล้องกับความถนัดและความต้องการตามศักยภาพ

1.3 แนวทางการดำเนินงาน

1. ดำเนินการคัดกรองนักเรียนที่ขาดแคลนทุนทรัพย์ในสถานศึกษาที่เข้าร่วมโครงการจัดสรรเงินอุดหนุนแบบมีเงื่อนไข กับ กสศ.
2. ร่วมพิจารณาจัดสรรเงินอุดหนุนแบบมีเงื่อนไขเพื่อแบ่งเบาภาระค่าใช้จ่ายด้านการศึกษาของครอบครัว และสนับสนุน สถานศึกษาให้สามารถส่งเสริมทักษะชีวิตและทักษะอาชีพให้แก่ นักเรียนทุนเสมอภาคได้พัฒนาตนเองตาม ศักยภาพ
3. การรายงานผล และการติดตาม นักเรียนที่ได้รับเงินอุดหนุนแบบมีเงื่อนไข นักเรียนจะต้องรักษาอัตราการมาเรียนสูงกว่าร้อยละ 80 ของเวลาเรียนทั้งหมด และสถานศึกษาที่เข้าร่วมโครงการต้องรายงานอัตราการมาเรียน และน้ำหนักส่วนสูงของนักเรียนให้ กสศ.ทราบซึ่งเป็นไปตามเงื่อนไขการรับเงินอุดหนุน

1.4 นิยามที่เกี่ยวข้อง

1. **นักเรียนทุนเสมอภาค** : หมายถึง นักเรียนยากจนที่ผ่านเกณฑ์การคัดกรองผู้ขาดแคลนทุนทรัพย์ (Proxy Means Test : PMT) และอยู่ในกลุ่มที่มีค่าคะแนนความยากจนพิเศษ (Extremely Poor) ตามหลักเกณฑ์ที่คณะกรรมการกำหนด และจะได้รับทุนต่อเนื่องเป็นระยะเวลา 3 ปี
2. **นักเรียนกลุ่มเก่า** : หมายถึง นักเรียนยากจนที่ผ่านเกณฑ์การคัดกรองผู้ขาดแคลนทุนทรัพย์ (Proxy Means Test : PMT) และได้รับทุนต่อเนื่องจาก กสศ. เมื่อปีการศึกษา 2562
3. **นักเรียนกลุ่มใหม่** : หมายถึง นักเรียนที่มีสถานะครัวเรือนยากจนและต้องดำเนินการคัดกรองความยากจนในปีการศึกษา 2563 โดยแบ่งประเภท ดังนี้
 - (3.1) นักเรียนทุนเสมอภาคกลุ่มเก่าที่มีการย้ายสถานศึกษา
 - (3.2) นักเรียนที่เคยสมัครขอรับเงินอุดหนุนนักเรียนยากจนแล้วไม่ผ่านเกณฑ์การคัดกรองนักเรียนยากจน
 - (3.3) นักเรียนที่ไม่เคยสมัครขอรับเงินอุดหนุนนักเรียนยากจน (ทุกระดับชั้นตั้งแต่ ระดับอนุบาล ถึง มัธยมศึกษาตอนต้น)
4. **เงินอุดหนุนแบบมีเงื่อนไข** : หมายถึง เงินอุดหนุนที่สำนักงานกองทุนเพื่อความเสมอภาคทางการศึกษา (กสศ.) จัดสรรให้แก่ นักเรียนทุนเสมอภาค ตามหลักเกณฑ์ที่คณะกรรมการ

กำหนด โดยนักเรียนที่ได้รับเงินอุดหนุนจาก กสศ. จะต้องรักษาอัตราการมาเรียนสูงกว่าร้อยละ 80 ของเวลาเรียนทั้งหมด

5. **ค่าครองชีพ** : หมายถึง ค่าใช้จ่ายในการดำรงชีพระหว่างเรียนและค่าใช้จ่ายที่เกี่ยวข้องกับการศึกษา
6. **ค่าอาหาร** : หมายถึง ค่าใช้จ่ายที่เกี่ยวข้องกับการจัดหาอาหารเช้าสำหรับนักเรียนทุนเสมอภาคระดับ อนุบาล-ประถมศึกษา และค่าใช้จ่ายที่เกี่ยวข้องกับการจัดหาอาหารเช้าและ/หรืออาหารกลางวันสำหรับนักเรียนทุนเสมอภาคระดับมัธยมศึกษาตอนต้น
7. **ค่ากิจกรรมการพัฒนานักเรียนทุนเสมอภาค** : หมายถึง ค่าใช้จ่ายที่เกี่ยวข้องกับการศึกษาและกิจกรรมพัฒนานักเรียนทุนเสมอภาคให้มีทักษะชีวิตและทักษะอาชีพ โดยสนับสนุนให้สถานศึกษาสามารถจัดทำกิจกรรมทักษะชีวิตและทักษะอาชีพเพื่อส่งเสริมความเสมอภาคทางการศึกษาและพัฒนาการของนักเรียนทุนเสมอภาคที่สอดคล้องกับ ความถนัดและความต้องการตามศักยภาพได้เป็นรายบุคคลและบริบทของสถานศึกษา
8. **หน่วยกำกับติดตาม** : หมายถึง หน่วยงานที่ต้นสังกัดมอบหมาย หรือขอความร่วมมือในการสนับสนุน และติดตามสถานศึกษาให้สามารถดำเนินงานตามเป้าหมายของโครงการ คือ องค์ประกอบครองส่วนท้องถิ่นที่มีโรงเรียนในสังกัดทั่วประเทศ

1.5 หลักเกณฑ์การคัดกรองนักเรียนทุนเสมอภาค

1. การคัดกรองนักเรียนทุนเสมอภาคใน **ครัวเรือนทั่วไป** กสศ. ประเมินจากข้อมูล 2 ประเภท ดังนี้
 - 1) **ข้อมูลรายได้เฉลี่ยของสมาชิกครัวเรือนต่อคนต่อเดือน** พิจารณารายได้เฉลี่ยต่อคนต่อเดือน ไม่เกิน 3,000 บาทต่อคนต่อเดือน
 - 2) **ข้อมูลสถานะครัวเรือน 8 ด้าน** ได้แก่
 1. สมาชิกครัวเรือนที่มีภาระพึ่งพิง (ผู้พิการ/เจ็บป่วยเรื้อรัง ผู้สูงอายุ หรือผู้ไม่มีรายได้)
 2. การอยู่อาศัย (บ้านตนเอง/บ้านเช่า/อยู่กับผู้อื่น)
 3. ลักษณะที่อยู่อาศัย
 4. ที่ดินทำการเกษตรได้ (รวมเช่า)
 5. แหล่งน้ำดื่ม
 6. แหล่งไฟฟ้า

7. ยานพาหนะในครัวเรือน (ที่ใช้งานได้)
8. ของใช้ในครัวเรือน (ที่ใช้งานได้)

นอกจากนี้ ยังอาศัยข้อมูลอื่น ๆ ประกอบ อาทิ สถานภาพครอบครัว ขนาดครัวเรือน ภาพถ่ายบ้านที่พักอาศัย จังหวัดที่ตั้งโรงเรียน ข้อมูลเศรษฐกิจและสังคมระดับตำบล/หมู่บ้าน มาพิจารณาประกอบด้วย

ทั้งนี้ข้อมูลรายได้ สถานะครัวเรือน และข้อมูลประกอบการพิจารณาเพิ่มเติม จะถูกนำมาคำนวณด้วยวิธีการทางสถิติแบบวัดรายได้ทางอ้อม (Proxy Means Test : PMT) โดยกำหนดน้ำหนักให้กับสถานะครัวเรือนแต่ละด้าน คำนวณที่ได้จะนำมาแปลงเป็นคะแนนความยากจนของนักเรียนแต่ละคน ค่าคะแนนความยากจนจะมีระดับความยากจน* ตั้งแต่จนน้อย ถึง จนมากที่สุด

2. การคัดกรองนักเรียนทุนเสมอภาคในกรณีครัวเรือนสถาบัน ซึ่งหมายถึง นักเรียนอาศัยใน องค์การศาสนา โรงเรียนพักนอน สถานสงเคราะห์ หรือมูลนิธิทั้งที่จดทะเบียนและไม่ได้จดทะเบียน กศศ. ประเมินจากข้อมูลด้านรายจ่ายของสถาบันในการดูแลนักเรียนที่ขาดแคลนทุนทรัพย์ รายรับและทรัพย์สินของสถาบันโดยประมาณ รวมถึงยังพิจารณาจากความประสงค์ของสถาบันในการขอรับทุน และสามารถดำเนินการตามเงื่อนไขที่ กศศ. กำหนดไว้

1.6 การรับรองข้อมูลโดยเจ้าหน้าที่ของรัฐ

การบันทึกข้อมูลรายได้ และข้อมูลสถานะครัวเรือนเพื่อประกอบการพิจารณาการคัดกรองนักเรียนยากจน ให้มีการรับรองความถูกต้องของข้อมูลโดย 3 ฝ่ายดังต่อไปนี้

- 1) ผู้ปกครองของนักเรียน
- 2) ผู้อำนวยการสถานศึกษา
- 3) เจ้าหน้าที่ของรัฐให้เป็นไปตามประกาศสำนักงานกองทุนเพื่อความเสมอภาคทางการศึกษา เรื่องหลักเกณฑ์การจัดให้มีการรับรองข้อมูลการขาดแคลนทุนทรัพย์หรือด้อยโอกาสโดยเจ้าหน้าที่ของรัฐดังนี้

* ระดับความยากจน ขึ้นอยู่กับคะแนนความยากจนเป็นค่าคะแนนแบบสัมพัทธ์อาจเปลี่ยนแปลงได้

การรับรองข้อมูลการขาดแคลนทุนทรัพย์หรือด้อยโอกาส ให้ผู้ดำเนินโครงการจัดให้เจ้าหน้าที่ของรัฐในตำบลที่กลุ่มเป้าหมายที่ขาดแคลนทุนทรัพย์หรือด้อยโอกาสอาศัยอยู่ในพื้นที่ดังต่อไปนี้เป็นผู้รับรอง

- 1.1 ข้าราชการปกครองส่วนท้องถิ่นผู้ดำรงตำแหน่งไม่ต่ำกว่าระดับชำนาญงานหรือชำนาญการ หรือเทียบเท่า
- 1.2 กำนัน ผู้ใหญ่บ้าน และผู้ช่วยผู้ใหญ่บ้าน
- 1.3 ผู้บริหารท้องถิ่น หรือสมาชิกสภาท้องถิ่น

ให้เจ้าหน้าที่ของรัฐเป็นผู้รับรองและลงลายมือชื่อในแบบรับรองและระบุเลขประจำตัวประชาชนของเจ้าหน้าที่รัฐ ซึ่งอาจกระทำในรูปแบบของข้อมูลอิเล็กทรอนิกส์ก็ได้

ส่วนที่ 2
บทบาทหน้าที่
และขั้นตอนการดำเนินงาน

2.1 บทบาทหน้าที่ ระดับสถานศึกษา คณะกรรมการสถานศึกษา และหน่วยกำกับติดตาม

การดำเนินงานโครงการจัดสรรเงินอุดหนุนแบบมีเงื่อนไข (นักเรียนทุนเสมอภาค) กสศ. ได้จัดทำบันทึกข้อตกลงความร่วมมือกับ กรมส่งเสริมการปกครองท้องถิ่น (สถ.) เพื่อใช้กลไกของกองการศึกษา ในการดำเนินงานโครงการจัดสรรเงินอุดหนุนนักเรียนยากจนพิเศษแบบมีเงื่อนไข (นักเรียนทุนเสมอภาค) โดย จำแนกระดับและบทบาทหน้าที่ไว้ดังนี้

ระดับสถานศึกษา สามารถแบ่งบทบาทหน้าที่ 3 ระดับ ดังนี้

- 1. ควบคุมหรือสรุปประจำชั้น** สามารถดำเนินการโดยเลือกใช้ Mobile Application (ใช้ได้ทั้ง online-offline) หรือเว็บไซต์ระบบคัดกรองนักเรียนทุนเสมอภาค โดยมีบทบาทหน้าที่ ดังนี้
 - (1) ลงพื้นที่เยี่ยมบ้านหรือสอบถามข้อมูลจากผู้ปกครอง เพื่อบันทึกข้อมูลแบบขอรับเงินอุดหนุนนักเรียนยากจน (แบบ กสศ.01) โดยดำเนินการ คัดกรองความยากจน ข้อมูลรายได้ สถานะครัวเรือน ถ่ายภาพที่พักอาศัย เช็किनพิภักัดบ้าน
 - (2) นำข้อมูลการคัดกรองความยากจนให้นักเรียนและ/หรือผู้ปกครอง รับรองข้อมูล และการยินยอมในการเก็บรวบรวม ใช้ หรือเปิดเผยข้อมูลส่วนบุคคล แก่ กสศ.
 - (3) นำแบบขอรับเงินอุดหนุนนักเรียนยากจน (แบบ กสศ.01) ให้ผู้อำนวยการสถานศึกษา และเจ้าหน้าที่ของรัฐ ตามประกาศของ กสศ. “รับรองสถานะครัวเรือนของนักเรียนยากจน”
 - (4) ครูผู้เยี่ยมบ้านหรือสำรวจข้อมูล ลงลายมือชื่อเพื่อเป็นหลักฐานตามแบบขอรับเงินอุดหนุนนักเรียนยากจน (แบบ กสศ.01)
 - (5) เมื่อ กสศ. ดำเนินการจัดสรรเงินอุดหนุนแบบมีเงื่อนไข ให้ดำเนินการแจ้งผลการรับเงินอุดหนุนนักเรียนทุนเสมอภาค (แบบ กสศ.08) ไปยังผู้ปกครองนักเรียนทุนเสมอภาค

- (6) นัดหมายเวลาในการมารับเงินอุดหนุนแบบมีเงื่อนไข (เฉพาะกรณี นักเรียนขอรับเงินสด ผ่านสถานศึกษา) รวมทั้งเบิกจ่ายเงินอุดหนุนให้แก่นักเรียนทุนเสมอภาคตามรายละเอียดใบสำคัญรับเงิน (แบบ กสศ.06)
- (7) บันทึกการมาเรียน และนำหน้าชั้น-ส่วนสูง “นักเรียนทุนเสมอภาค”

2. ผู้ดูแลระบบคัดกรอง (admin โรงเรียน) สามารถดำเนินการผ่านเว็บไซต์ระบบคัดกรองนักเรียนทุนเสมอภาค โดยมีบทบาทหน้าที่ ดังนี้

- (1) เมื่อ กสศ. ประกาศรายชื่อ “นักเรียนทุนเสมอภาค” ให้สถานศึกษาดำเนินการจัดประชุมคณะกรรมการสถานศึกษาเพื่อรับรองผลการบันทึกข้อมูลนักเรียนทุนเสมอภาคของสถานศึกษาชั้นสุดท้าย (แบบ กสศ.05)
- (2) ดำเนินการรวบรวมข้อมูลนักเรียนทุนเสมอภาคที่ผ่านและไม่ผ่านเกณฑ์การคัดกรองจาก กสศ. นำเข้าที่ประชุมคณะกรรมการสถานศึกษาตรวจสอบข้อมูลและรับรองข้อมูลนักเรียนทุนเสมอภาค
- (3) จัดทำแผนการใช้เงินอุดหนุนในส่วน of สถานศึกษาของแต่ละภาคเรียน (แบบ ก.001) พร้อมนำเข้าที่ประชุมคณะกรรมการสถานศึกษาในการรับรองแผนการดำเนินงานของสถานศึกษา
- (4) เมื่อ กสศ. จัดสรรเงินอุดหนุน “นักเรียนทุนเสมอภาค” ผ่านบัญชีธนาคารสถานศึกษา (ตามหลักเกณฑ์ที่ กสศ. กำหนด) และหรือบัญชีธนาคารพร้อมเพย์ของนักเรียนทุนเสมอภาค ตามที่สถานศึกษาดำเนินการบันทึกข้อมูลผ่านระบบให้ดำเนินการตรวจสอบสถานะการโอนเงินผ่านระบบคัดกรองนักเรียนทุนเสมอภาค เพื่อแจ้งข้อมูลไปยังครูประจำชั้น และเตรียมการแจ้งผลการจัดสรรเงินอุดหนุนไปยังนักเรียนทุนเสมอภาค/ผู้ปกครอง
- (5) ดำเนินการจัดทำแผนและเสนอแผนการใช้จ่ายเงินในส่วน of สถานศึกษา เช่น การจัดหาอาหาร การจัดกิจกรรมพัฒนาทักษะชีวิตหรือทักษะอาชีพให้แก่เรียนทุนเสมอภาค
- (6) บันทึกสรุปผลการใช้จ่ายเงิน (แบบ ก.002) ผ่านระบบคัดกรองนักเรียนทุนเสมอภาค
- (7) กรณีที่มีการคืนเงินอุดหนุนแบบมีเงื่อนไข ทั้งในส่วนค่าครองชีพของนักเรียนทุนเสมอภาค และเงินในส่วน of สถานศึกษา ให้ดำเนินการผ่านระบบคัดกรองนักเรียนทุนเสมอภาค ตามหลักเกณฑ์เงื่อนไข และวิธีการที่ กสศ.กำหนด

3. **ผู้อำนวยการสถานศึกษา** เป็นผู้มีบทบาทสำคัญอย่างยิ่งในการกำหนดนโยบายการดำเนินงานโครงการจัดสรรเงินอุดหนุนนักเรียนยากจนพิเศษแบบมีเงื่อนไข (นักเรียนทุนเสมอภาค) และยังช่วยสนับสนุนการดำเนินงานของ ครูประจำชั้น ครูผู้ดูแลระบบ ตลอดจนผู้เกี่ยวข้อง โดยต้องมีการมอบหมายหน้าที่การดำเนินงานที่เกี่ยวข้องกับโครงการ ดังนี้

- (1) มอบหมายเจ้าหน้าที่หรือครูที่เกี่ยวข้องในการดำเนินงาน เป็น “ผู้ดูแลระบบ คัดกรอง (แอดมินโรงเรียน)” เพื่อทำหน้าที่ในการดูแลระบบคัดกรองนักเรียนทุนเสมอภาค และดำเนินการเป็นผู้ประสานงานทั้งเรื่อง การสื่อสารกับครูประจำชั้น การดำเนินการบันทึกข้อมูลที่เกี่ยวข้องกับสถานศึกษา และการประสานงานกับ กสศ.
- (2) มอบหมายผู้รับผิดชอบการดำเนินการที่เกี่ยวข้องในส่วนของการบริหารจัดการงบประมาณเงินอุดหนุนของสถานศึกษา ที่ได้รับเพิ่มเติมจาก กสศ. คือ เจ้าหน้าที่พัสดุ เจ้าหน้าที่การเงิน ของสถานศึกษา เพื่อดำเนินการให้เป็นไปตามพระราชบัญญัติการจัดซื้อจัดจ้างและการบริหารพัสดุภาครัฐ พ.ศ. 2560 และระเบียบอื่น ๆ ที่เกี่ยวข้อง

ระดับคณะกรรมการสถานศึกษา

การประชุมรับรองข้อมูลนักเรียนทุนเสมอภาคโดยคณะกรรมการสถานศึกษา มีเป้าหมายเพื่อสร้างกระบวนการมีส่วนร่วมในการตรวจสอบความถูกต้องของข้อมูลในแบบ กสศ.01 และสภาพจริงของสถานะครัวเรือนที่เป็นปัจจุบันเพื่อให้ข้อมูลมีความสอดคล้องกับสภาพความเป็นจริง

ผู้แทนคณะกรรมการสถานศึกษามีบทบาทที่จะต้องพิจารณาข้อมูลดังต่อไปนี้

1. รับรองข้อมูลการบันทึกข้อมูลนักเรียนทุนเสมอภาคตามที่ครูบันทึกในแบบ กสศ.01
2. กรณีที่คณะกรรมการสถานศึกษาพิจารณาแล้วเห็นว่านักเรียนที่ผ่านการคัดกรองนักเรียนทุนเสมอภาค แต่ไม่เห็นด้วยกับเกณฑ์การคัดกรอง ให้ระบุเหตุผลประกอบที่ชัดเจนและสามารถตรวจสอบได้
3. รับรองแผนการใช้เงินของสถานศึกษา แบบ ก.001 สำหรับค่าอาหารและค่ากิจกรรมการพัฒนาทักษะอาชีพหรือทักษะชีวิตให้แก่นักเรียนทุนเสมอภาค

4. ระบุมติที่ประชุมคณะกรรมการสถานศึกษาในการพิจารณารับรองข้อมูลนักเรียนทุนเสมอภาค การประชุมรับรองข้อมูลนักเรียนทุนเสมอภาคโดยคณะกรรมการสถานศึกษา ให้ผู้อำนวยการโรงเรียนจัดประชุมผู้แทนคณะกรรมการสถานศึกษาจะต้องมีผู้แทนอย่างน้อย 5 ฝ่ายเข้าร่วมประชุม ดังนี้
 - (1) ประธานคณะกรรมการสถานศึกษา
 - (2) ผู้แทนชุมชน
 - (3) ผู้แทนผู้ประกอบการ
 - (4) ผู้อำนวยการสถานศึกษา
 - (5) ผู้แทนครูที่รับผิดชอบการคัดกรอง

กรณีที่สถานศึกษาต้องการเพิ่มผู้แทนชุมชน เพื่อให้สามารถรับรองสถานะครัวเรือนได้ถูกต้องและครอบคลุมพื้นที่บริการของนักเรียนทุนเสมอภาค สถานศึกษาสามารถเพิ่มผู้แทนชุมชนได้

ทั้งนี้ หากประธานคณะกรรมการสถานศึกษาไม่สามารถเข้าร่วมประชุมได้ ให้ประธานมอบหมาย ให้ รองประธานคณะกรรมการสถานศึกษา เป็นประธานการประชุมแทนได้

ระดับหน่วยกำกับติดตามและสนับสนุนการดำเนินงานของสถานศึกษา

องค์กรปกครองส่วนท้องถิ่นที่มีโรงเรียนในสังกัด กองการศึกษาทั่วประเทศ โดยมีเป้าหมายเพื่อสนับสนุนการทำงานของสถานศึกษาโดยให้ความรู้และความเข้าใจเกี่ยวกับกระบวนการทำงานของโครงการ ส่งเสริมให้สถานศึกษาดำเนินงานที่ถูกต้องกำกับติดตามให้สถานศึกษาเบิกจ่ายเงินตามวัตถุประสงค์ของโครงการ ตลอดจนส่งมอบพื้นที่เพื่อติดตามการดำเนินงานของโครงการในระดับสถานศึกษา และครัวเรือนที่ได้รับเงินอุดหนุนจาก กสศ. ดังนี้

- (1) จัดประชุมให้ความรู้และสร้างความเข้าใจเกี่ยวกับขั้นตอนการดำเนินงานของโครงการ จัดสรรเงินอุดหนุนนักเรียนยากจนพิเศษแบบมีเงื่อนไข (ด้านกระบวนการและการใช้ระบบแอปพลิเคชัน)
- (2) ติดตามการดำเนินงานของสถานศึกษาให้มีความถูกต้อง ครบถ้วน ผ่านระบบสารสนเทศ ประกอบด้วย การคัดกรองของสถานศึกษาและรับรองข้อมูลของคณะกรรมการสถานศึกษา ติดตามการเบิกจ่ายเงินอุดหนุนของสถานศึกษา ติดตามผลการบันทึกการมาเรียนหรือน้ำหนัก ส่วนสูง ให้เป็นไปตามปฏิทินการดำเนินงานของ กสศ.

- (3) ส่งลงพื้นที่ตรวจสอบผลการดำเนินงานตามกระบวนการคัดกรองการจ่ายเงินให้กับนักเรียนทุนเสมอภาคและการเบิกจ่ายตามแผน/ผลการใช้จ่ายเงินของสถานศึกษาให้แก่กองทุนเพื่อความเสมอภาคทางการศึกษา (กสศ.)
- (4) กรณีมีการร้องเรียน หน่วยกำกับติดตามจะต้องลงพื้นที่ตรวจสอบสถานศึกษาในสังกัดด้วย

2.2 ขั้นตอนการคัดกรองนักเรียนเพื่อรับเงินอุดหนุนแบบมีเงื่อนไข

1. ครูคัดกรองหรือครูประจำชั้น สํารวจรายชื่อนักเรียนในชั้นเรียนที่มีสภาพความยากจนและความด้อยโอกาส รวมทั้งประเมินรายได้เฉลี่ยของสมาชิกในครัวเรือน ไม่เกิน 3,000 บาทต่อคนต่อเดือน และดำเนินการ ผ่านระบบสารสนเทศทางการศึกษาท้องถิ่น (Local Education Center information system: LEC) ของต้นสังกัด
2. ดำเนินการสมัครขอรับเงินอุดหนุนแบบมีเงื่อนไข ผ่านระบบคัดกรองนักเรียนทุนเสมอภาค
3. ครูคัดกรองหรือครูประจำชั้นนัดหมายกับผู้ปกครองนักเรียนเพื่อลงเยี่ยมบ้านหรือสอบถามข้อมูลครัวเรือนจากผู้ปกครอง
4. สอบถามข้อมูลผู้ปกครอง ข้อมูลรายได้ สถานภาพครัวเรือน ตามแบบขอรับเงินอุดหนุนนักเรียนยากจน (กสศ.01) โดยสามารถเลือกจัดเก็บผ่านแอปพลิเคชัน หรือกระดาษแล้วนำมาบันทึกข้อมูลผ่านระบบ
5. ตรวจสอบ และบันทึกข้อมูลให้มีความครบถ้วน ถูกต้องก่อนให้ผู้ปกครองลงนามรับรองข้อมูลและให้ความยินยอมการเก็บรวบรวม ใช้ หรือเปิดเผยข้อมูลส่วนบุคคล แก่ กสศ.
6. นำข้อมูลแบบขอรับเงินอุดหนุนนักเรียนยากจน (กสศ.01) ให้เจ้าหน้าที่ของรัฐรับรองว่านักเรียนอาศัยอยู่ในครัวเรือนที่ขาดแคลนทุนทรัพย์หรือด้อยโอกาสจริง

สำหรับการถ่ายภาพที่พักอาศัยของนักเรียนปัจจุบัน จำนวน 2 ภาพ ประกอบด้วย ภาพที่ 1 ภาพถ่ายภายนอกที่พักอาศัย ถ่ายให้เห็นหลังคาและฝาผนังของที่พักอาศัย ทั้งหลัง

ภาพที่ 2 ภาพถ่ายภายในที่พักอาศัย ถ่ายให้เห็นพื้นและบริเวณภายในที่พักอาศัย



แผนภาพที่ 1 ขั้นตอนการคัดกรองนักเรียนทุนเสมอภาค

คำอธิบายเพิ่มเติม ที่เกี่ยวข้องกับการจัดทำ กสศ.01

1. **จำนวนสมาชิกครัวเรือน :** หมายถึง จำนวนสมาชิกทั้งหมดของครัวเรือน (มีชื่ออยู่ในทะเบียนบ้านหรือไม่ก็ได้) ทั้งหมดที่อาศัยอยู่ในบ้านเดียวกัน จัดหา หรือใช้สิ่งอุปโภคบริโภคอันจำเป็นแก่การครองชีพร่วมกัน โดยบุคคลเหล่านั้นอาจเป็นญาติ หรือไม่เป็นญาติก็ได้ แต่ไม่นับสมาชิกที่ไปทำงานที่อื่นและไม่กลับมาพักนอนที่บ้าน นานเกิน 3 เดือน ในรอบ 12 เดือนที่ผ่านมา (ระยะเวลานับจากเดือนก่อนสัมภาษณ์ย้อนหลังไป 12 เดือน เช่น เดือนที่สัมภาษณ์คือ เดือนมิถุนายน 2562 ในรอบ 12 เดือนที่ผ่านมา คือ เมษายน 2561 – พฤษภาคม 2562)
2. **รายได้ของสมาชิกในครัวเรือน :** หมายถึง รายได้ของสมาชิกแต่ละคนต่อเดือน หากไม่มีรายได้ให้กรอก 0 รายได้ของนักเรียนไม่นับเป็นรายได้ของครัวเรือน กรณีที่สมาชิกในครัวเรือนมีรายได้ที่ได้รับมาจากสมาชิกที่ไปทำงานที่อื่นให้นับด้วย เช่น เงินที่ได้รับจากลูกหลานหรือสามี/ภรรยาที่ไปทำงานในเมืองหรือต่างประเทศ
3. **รายได้ในครัวเรือน :** หมายถึง รายได้ของสมาชิกทุกคนในครัวเรือนรวมกัน
4. **รายได้ในครัวเรือนเฉลี่ยต่อเดือน :** กรณีรายได้บางประเภทมิได้เป็นรายได้ประจำที่เข้ามาทุกเดือน ให้คำนวณจากรายได้หลังหักค่าใช้จ่ายที่เป็นต้นทุนในการประกอบอาชีพทั้งปีหารด้วย 12 เดือน อาทิเช่น รายได้จากการขายผลผลิตทางการเกษตรให้หักต้นทุนในการทำการเกษตรก่อน
5. **รายได้ในครัวเรือนเฉลี่ยต่อคน :** หมายถึง รายได้ของสมาชิกทุกคนในครัวเรือนรวมกัน หารด้วยจำนวนสมาชิกของครัวเรือนทั้งหมด

6. **ความพิการ** : หมายถึง ผู้ที่มีความพิการทางด้านร่างกายและด้านสติปัญญา
7. **ความพิการทางร่างกาย** : หมายถึง ผู้พิการทางการมองเห็น ทางการได้ยิน ทางการสื่อความหมายและทางกายหรือการเคลื่อนไหว
8. **ความพิการทางสติปัญญา** : หมายถึง ผู้พิการทางจิตใจหรือพฤติกรรม และทางสติปัญญาและการเรียนรู้
9. **บิดามารดา** : หมายถึง บิดามารดาของเด็กไม่ว่าจะสมรสกันหรือไม่
10. **ผู้ปกครอง** : หมายถึง บิดามารดา ผู้อนุบาล ผู้รับบุตรบุญธรรม และผู้ปกครองตามประมวลกฎหมายแพ่งและพาณิชย์ และให้หมายความรวมถึงพ่อเลี้ยงแม่เลี้ยง ผู้ปกครองสวัสดิภาพ นายจ้าง ตลอดจนบุคคลอื่นซึ่งรับเด็กไว้ในความอุปการะเลี้ยงดูหรือซึ่งเด็กอาศัยอยู่ด้วย
11. **สถานสงเคราะห์/ครัวเรือนสถาบัน** : หมายถึง สถานที่ให้การอุปการะเลี้ยงดูและพัฒนาเด็กที่จำต้องได้รับการสงเคราะห์ ซึ่งมีจำนวนตั้งแต่หกคนขึ้นไป เช่น องค์กรศาสนา โรงเรียนกึ่งนอน สถานสงเคราะห์ มูลนิธิ เป็นต้น
12. **โรคเรื้อรัง** : ตามนิยามที่กระทรวงสาธารณสุขใช้มี 2 นิยาม คือ
 - 1) ภาวะเจ็บป่วยเรื้อรังที่ไม่ติดต่อ หรือภาวะที่เกิดจากความเสื่อมของร่างกายตามอายุ ส่วนใหญ่จะไม่มีสาเหตุที่แน่นอน มีปัจจัยเสี่ยงหลายอย่าง มีระยะเวลาพักตัวของโรครวมถึงระยะเวลาของการดำเนินโรคที่ยาวนาน ไม่ติดต่อโดยทางสัมผัส สามารถทำให้เกิดความพิการหรือการทำงานที่ผิดปกติของร่างกายและรักษาไม่หาย
 - 2) โรคเรื้อรัง คือ ภาวะที่มีความผิดปกติหรือเบี่ยงเบนไปจากปกติของร่างกาย เป็นภาวะที่เป็นอย่างถาวร ทำให้เกิดความพิการ เกิดจากความเปลี่ยนแปลงทางพยาธิสภาพที่ไม่สามารถรักษาให้กลับคืนปกติได้ ผู้ป่วยที่อยู่ในภาวะนี้ต้องการการกายภาพบำบัดหรือการปรับตัวสำหรับสภาวะนี้ นอกจากนั้นยังต้องรักษาติดตามดูแลในระยะยาว รวมทั้งโรคประจำตัวที่สามารถรักษาหายได้ แต่ถ้ารักษาติดต่อกันนานเกิน 3 เดือนแล้วยังไม่หาย ยังคงต้องรักษาต่อไป ให้ถือว่าเป็นโรคเรื้อรัง
13. **เกษตรกรรม** : หมายถึง การเพาะปลูกพืชต่างๆ รวมทั้งการเลี้ยงสัตว์ การทำประมง และทำป่าไม้

14. **ที่ดินที่ใช้ทำการเกษตร** : หมายถึง ที่ดินที่ใช้เพื่อการผลิตทางการเกษตร โดยมีกรรมสิทธิ์ในการถือครองหรือไม่มี เช่น ที่ดินเช่า ให้นำบรวมนที่ดินที่ได้ใช้ประโยชน์ทุกผืน ซึ่งอาจอยู่คนละท้องที่ได้

การคัดกรองนักเรียนเพื่อรับเงินอุดหนุนแบบมีเงื่อนไข อาศัยข้อมูลที่กรอกในแบบฟอร์ม กสศ.01 เพื่อประเมินรายได้ทางอ้อม ด้วยวิธีการทางสถิติ ข้อมูลสถานะครัวเรือนทั้งแปดด้านจะถูกนำไปประมวลผลเพื่อกำหนดระดับรายได้และความยากจนของครัวเรือนนักเรียน ดังนั้นครูผู้เก็บข้อมูลต้องให้ความสำคัญกับข้อมูลที่ถูกต้องตามความเป็นจริงให้มากที่สุด เมื่อได้คะแนนความยากจนของครัวเรือนทั้งหมด กสศ.จะแบ่งระดับคะแนนความยากจนออกเป็นช่วง จากระดับความยากจนตั้งแต่จนน้อย (0) ถึง จนมากที่สุด (100)

2.3 ขั้นตอนการประชุมรับรองข้อมูลนักเรียนทุนเสมอภาคโดยคณะกรรมการสถานศึกษา (กสศ.05)

ขั้นตอนที่ 1 จัดประชุมรับรองข้อมูลนักเรียนทุนเสมอภาคโดยคณะกรรมการสถานศึกษา จะต้องมียกประชุมอย่างน้อย 5 คน ซึ่งประกอบด้วย 1.ประธานคณะกรรมการสถานศึกษา 2. ผู้แทนชุมชน 3. ผู้แทนผู้ปกครอง 4. ผู้อำนวยการสถานศึกษา 5. ผู้แทนครูที่รับผิดชอบการคัดกรอง

ขั้นตอนที่ 2 ผู้อำนวยการสถานศึกษาชี้แจงวัตถุประสงค์การประชุม และบทบาทให้คณะกรรมการทราบ ดังนี้

- 1) คณะกรรมการสถานศึกษามีบทบาทในการร่วมตรวจสอบและรับรองข้อมูลแบบขอรับทุนนักเรียนยากจน (แบบ กสศ.01) เพื่อรับรองข้อมูลการขอรับทุนนักเรียนยากจนและสถานะครัวเรือนของนักเรียนรายบุคคลที่ผ่านเกณฑ์การคัดกรองตามที่ กสศ.กำหนด **กรณีที่คณะกรรมการสถานศึกษาพิจารณาแล้วเห็นว่านักเรียนที่ผ่านการคัดกรองนักเรียนยากจนพิเศษแต่ไม่สมควรได้รับเงินอุดหนุนเพิ่มเติมให้ระบุเหตุผลประกอบด้วย**
- 2) คณะกรรมการสถานศึกษามีบทบาทพิจารณาเงินในส่วน of สถานศึกษา และรับรองแผนการใช้จ่ายเงินของสถานศึกษา (แบบ ก.001) ที่สามารถนำไปดำเนินการได้ 2 ส่วน ดังนี้

1. การจัดเป็นค่าอาหาร อาหารเช้า สำหรับระดับอนุบาลและประถมศึกษา และอาหารเช้า/อาหารกลางวัน สำหรับระดับชั้นมัธยมศึกษาตอนต้น
 2. การจัดกิจกรรมพัฒนานักเรียนทุนเสมอภาคที่สามารถดำเนินการจัดกิจกรรมเพื่อพัฒนาทักษะชีวิต ทักษะอาชีพเพื่อส่งเสริมความเสมอภาคทางการศึกษาและพัฒนาการของนักเรียนทุนเสมอภาคที่สอดคล้องกับความถนัดและความต้องการตามศักยภาพได้เป็นรายบุคคลและบริบทของสถานศึกษาเป็นสำคัญ ทั้งนี้สถานศึกษาควรวางแผนทางการจัดกิจกรรมที่เหมาะสมตามช่วงวัยและสามารถต่อยอดการสร้างรายได้ให้แก่นักเรียนได้ในอนาคต
- 3) คณะกรรมการสถานศึกษา พิจารณาตามขั้นตอนการประชุมและระบุมติที่ประชุม ในการพิจารณารับรองข้อมูลนักเรียนทุนเสมอภาคและแผนการใช้จ่ายเงินในส่วน of สถานศึกษา และลงลายมือชื่อไว้เป็นหลักฐาน ตามแบบฟอร์ม กสศ.05

ข้อควรระวัง

สำหรับการพิจารณารายชื่อนักเรียนทุนเสมอภาคขอให้พิจารณาโดยเห็นข้อมูลแบบขอรับทุนนักเรียนยากจน (กสศ.01) เพื่อให้คณะกรรมการสถานศึกษามีข้อมูลประกอบการพิจารณาการรับทุนเสมอภาคของ กสศ.

2.4 อัตราการจัดสรรเงินอุดหนุนแบบมีเงื่อนไข

กองทุนเพื่อความเสมอภาคทางการศึกษา (กสศ.) ดำเนินการจัดสรรเงินอุดหนุนให้แก่ นักเรียนทุนเสมอภาคที่ผ่านเกณฑ์การคัดกรองด้วยวิธีการวัดรายได้ทางอ้อม (Proxy Means Test) ในอัตรา 3,000 บาท ต่อคนต่อปี ดังนี้

ภาคเรียนที่ 1 ปีการศึกษา 2563	ภาคเรียนที่ 2 ปีการศึกษา 2563
2,000	1,000

**การจัดสรรเงินอุดหนุนแบบมีเงื่อนไข แก่นักเรียนทุนเสมอภาค
ภาคเรียนที่ 1 ปีการศึกษา 2563**

ระดับการศึกษา	เงินอุดหนุน ปัจจัยพื้นฐาน นักเรียนยากจน (บาท)	เงินอุดหนุน แบบมีเงื่อนไข นักเรียนทุน เสมอภาค (บาท)	รวมจำนวนเงิน ที่นักเรียนทุน เสมอภาคได้รับ/ คน (บาท)	จ่ายให้นักเรียน/ ผู้ปกครอง (บาท)
อนุบาล	500 (กสศ.จัดสรร ให้เฉพาะนักเรียน ที่ผ่านเกณฑ์ ยากจนพิเศษ)	2,000 (กสศ. จัดสรรเพิ่มเติม)	2,500	2,500 500 = (เงินอุดหนุน ปัจจัยพื้นฐาน) 2,000 = (ค่าครองชีพ)
ประถม ศึกษา	อปท. จัดสรร	2,000 (กสศ. จัดสรรเพิ่มเติม)	2,000	2,000 (ค่าครองชีพ)
มัธยมศึกษา ตอนต้น	อปท. จัดสรร	2,000 (กสศ. จัดสรรเพิ่มเติม)	2,000	2,000 (ค่าครองชีพ)

สัดส่วนการจัดสรรเงินอุดหนุนภาคเรียนที่ 2/2563 ขึ้นอยู่กับสถานการณ์การระบาดของโรคติดเชื้อไวรัสโคโรนา 2019 ทั้งนี้ กสศ.จะแจ้งให้ทราบต่อไป

2.5 การจัดสรรเงินค่าครองชีพแก่นักเรียนทุนเสมอภาค

กองทุนเพื่อความเสมอภาคทางการศึกษา (กสศ.) ดำเนินการจัดสรรเงินอุดหนุนแบบมีเงื่อนไข ในส่วนของ ค่าครองชีพแก่นักเรียนทุนเสมอภาค ผ่าน 2 ช่องทาง ดังนี้

1. **เข้าบัญชีพร้อมเพย์ของนักเรียนทุนเสมอภาค** (โดยสามารถเปิดบัญชีธนาคาร โดยไม่มีค่าธรรมเนียมการเปิดบัญชี เฉพาะธนาคารออมสิน และ ธกส. ตามหลักเกณฑ์ที่ กสศ. กำหนด)
2. **เข้าบัญชีธนาคารของสถานศึกษาที่เปิดตามเงื่อนไขที่ กสศ. กำหนด** สำหรับกรณีที่นักเรียนทุนเสมอภาคขอรับเงินสดผ่านสถานศึกษา โดยดำเนินการเบิกจ่ายเงินค่าครองชีพให้แก่ นักเรียนทุนเสมอภาค ตามหลักเกณฑ์ที่ กสศ.กำหนด ภายใน 20 วันทำการ หลังจากทีระบบคัดกรองนักเรียนทุนเสมอภาคแจ้งผลการจัดสรรเงินอุดหนุนแบบมีเงื่อนไข

ขั้นตอนการจ่ายเงินค่าครองชีพให้แก่นักเรียนทุนเสมอภาค ให้สถานศึกษาดำเนินการ ดังนี้

- 1) ผู้ดูแลระบบโรงเรียน ตรวจสอบสถานะการโอนเงินผ่านระบบคัดกรองนักเรียนทุนเสมอภาคยากจน **เลือกเมนู “สถานะการโอนเงิน”** ระบบแจ้งผลการจัดสรรเงินอุดหนุนแบบมีเงื่อนไข โดยจะระบุจำนวนเงินที่ได้รับการจัดสรรทั้งหมด และรายชื่อนักเรียนทุนเสมอภาคทั้งในส่วนที่ขอรับผ่านบัญชีพร้อมเพย์และขอเงินสดผ่านบัญชีสถานศึกษา
- 2) สถานศึกษาดำเนินการแจ้งนักเรียนทุนเสมอภาค/ผู้ปกครอง โดยสามารถพิมพ์หนังสือแจ้งผลการรับเงินอุดหนุนนักเรียนทุนเสมอภาค (แบบ กสศ.08) เพื่อให้ผู้ปกครองทราบว่าได้รับการจัดสรรเงินอุดหนุน จาก กสศ.
- 3) สำหรับนักเรียนทุนเสมอภาคที่ขอรับเงินสดผ่านสถานศึกษา ให้สถานศึกษาดำเนินการแจ้งนัดหมาย การมารับเงินค่าครองชีพแก่ผู้ปกครอง และจ่ายเงินสดให้ผู้ปกครองพร้อมถ่ายภาพการรับเงินและลงลายมือชื่อการรับเงินพร้อมแนบบัตรประชาชน ไว้เป็นหลักฐาน หรือจะลงลายมือชื่อแบบอิเล็กทรอนิกส์และแนบบภาพถ่ายหน้าบัตรประชาชนผ่านระบบแอปพลิเคชัน หรืออย่างใดอย่างหนึ่งก็ได้ ทั้งนี้ภาพถ่ายจะต้องประกอบด้วย
 - (1) ผู้ปกครอง หรือผู้ที่ได้รับการมอบอำนาจจากผู้ปกครอง เป็นผู้รับเงิน
 - (2) ครูประจำชั้น/ผู้แทนครู เป็นผู้บันทึกข้อมูล
 - (3) นักเรียนทุนเสมอภาค เป็นพยาน
 - (4) ผู้อำนวยการโรงเรียน หรือ ผู้ที่ได้รับมอบหมายจากผู้อำนวยการโรงเรียน เป็นพยาน โดยดำเนินการให้แล้วเสร็จภายใน 20 วันทำการ นับตั้งแต่ระบบคัดกรองนักเรียนทุนเสมอภาค มีการแจ้งสถานะการโอนเงิน
- 4) กรณีที่ผู้ปกครองไม่สามารถมารับเงินสดได้ ให้ผู้ปกครองสามารถมอบอำนาจให้ผู้ที่เห็นสมควรรับเงินสดแทนได้ โดยลงนามมอบอำนาจตามรายละเอียดในแบบ กสศ. 08
- 5) กรณีที่ผู้ปกครองไม่สามารถมอบอำนาจได้ ให้ผู้อำนวยการโรงเรียนตรวจสอบสาเหตุและรับรองข้อมูล ผู้ปกครองที่เป็นปัจจุบันและแก้ไขชื่อผู้ปกครองให้ถูกต้อง พร้อมรับรองตามรายละเอียดในแบบ กสศ.08
- 6) เงินอุดหนุนที่ กสศ. จัดสรรให้สถานศึกษาเป็นเงินนอกงบประมาณประเภท “เงินอุดหนุน” ให้สถานศึกษาจัดทำบัญชี หรือคู่มือบัญชีนอกงบประมาณตามระเบียบของ

สถานศึกษา หรือต้นสังกัดนั้น ๆ โดยใบเสร็จรับเงิน และหลักฐานการเบิกจ่ายให้สถานศึกษาออกใบสำคัญรับเงิน/ใบเสร็จรับเงิน และเก็บตัวจริงไว้ที่สถานศึกษาไม่ต้องส่งกลับมาที่ กสศ.

- 7) กรณีนักเรียนไม่มีตัวตน มีการย้ายออก ลาออก เสียชีวิต จบการศึกษา และไม่สามารถมารับเงินอุดหนุนในส่วนค่าครองชีพสำหรับนักเรียนทุนเสมอภาคได้ภายในระยะเวลาที่กำหนด ให้คืนเงินกลับไปยัง กสศ. ผ่านระบบ Bill Payment ภายในระยะเวลาที่ปฏิทินการดำเนินการกำหนด

2.6 การจัดทำแผนการใช้จ่ายเงิน (ก.001) และแบบสรุปผลการใช้จ่ายเงิน (ก.002) (เฉพาะ 10 จังหวัดนำร่อง)

การจัดทำแผนการใช้จ่ายเงิน (ก.001) และแบบสรุปการใช้จ่ายเงิน (ก.002) ให้สถานศึกษาดำเนินการดังนี้

- 1) สถานศึกษาจัดทำแผนการใช้จ่ายเงิน (ก.001) โดยเงินส่วนของสถานศึกษา สามารถนำไปใช้จ่ายได้ 2 รายการ ประกอบด้วย
 - (1) ค่าอาหาร
 - อาหารเช้า สำหรับนักเรียนทุนเสมอภาค ระดับอนุบาล-ประถมศึกษา
 - อาหารเช้า หรืออาหารกลางวัน สำหรับนักเรียนทุนเสมอภาค ระดับมัธยมศึกษาตอนต้น
 - (2) ค่าจัดกิจกรรมพัฒนาทักษะชีวิตหรือทักษะอาชีพให้แก่ักเรียนทุนเสมอภาค
- 2) สถานศึกษานำแผนการใช้จ่ายเงิน (ก.001) เข้าที่ประชุมคณะกรรมการสถานศึกษาเพื่อรับรองแผนการใช้จ่ายเงินของสถานศึกษา
- 3) เมื่อคณะกรรมการสถานศึกษารับรองแล้วให้สถานศึกษาดำเนินการเป็นไปตามแผน หากมีการเปลี่ยนแปลงหรือไม่สามารถดำเนินกิจกรรมดังกล่าวได้ ให้ผู้อำนวยการโรงเรียนชี้แจงเหตุผลต่อคณะกรรมการสถานศึกษาทราบด้วย
- 4) เมื่อสถานศึกษาดำเนินการตามกิจกรรมสิ้นสุดภาคเรียนแล้ว ให้ดำเนินการสรุปผลการใช้จ่าย (ก.002) ให้เรียบร้อย พร้อมอัปโหลดหน้ารายการสมุดบัญชีที่มีการเคลื่อนไหวล่าสุดลงระบบ

- 5) เงินส่วนของสถานศึกษา ต้องใช้จ่ายในภาคเรียน หากกรณีมีเงินคงเหลือหรือใช้เงินไม่ทันในภาคเรียนให้รีบดำเนินการให้เสร็จอย่างช้าภายในภาคเรียนถัดไป หากเกินระยะเวลาที่กำหนด ให้สถานศึกษานำเงินส่วนของสถานศึกษาของภาคเรียนที่ใช้ไม่ทันเกิน 2 ภาคเรียน ส่งคืน กสศ. (ไม่รวมดอกเบี๋ย)
- 6) ดอกเบี๋ยในบัญชีธนาคาร และผลกำไรที่เกิดจากกิจกรรมพัฒนานักเรียนทุนเสมอภาค ไม่ต้องนำส่งคืน กสศ. ให้สถานศึกษานำไปสมทบจัดกิจกรรมที่เป็นประโยชน์ต่อนักเรียนยากจนพิเศษได้

ส่วนที่ 3

แนวทางการใช้จ่ายเงินอุดหนุน แบบมีเงื่อนไข

3.1 การจัดสรรเงินอุดหนุนแบบมีเงื่อนไข

สำนักงานกองทุนเพื่อความเสมอภาคทางการศึกษา (กสศ.) จัดสรรเงินอุดหนุนให้แก่ นักเรียนทุนเสมอภาคที่ผ่านการรับรองจากคณะกรรมการสถานศึกษา โดยเงินอุดหนุนดังกล่าว ต้องมีการใช้จ่ายโดยคำนึงถึงประโยชน์ของนักเรียนทุนเสมอภาคเป็นไปตามวัตถุประสงค์ของ โครงการฯ ตามเงื่อนไข ดังนี้

สังกัด	เงินอุดหนุนที่ได้รับการจัดสรรจาก กสศ.
องค์กรปกครองส่วนท้องถิ่น (อปท.)	(1) เงินอุดหนุนปัจจัยพื้นฐานนักเรียนยากจน (ระดับชั้นอนุบาล) (2) เงินอุดหนุนนักเรียนยากจนพิเศษแบบมีเงื่อนไข

- 1) “เงินอุดหนุนปัจจัยพื้นฐานนักเรียนยากจน” ให้สถานศึกษาจัดสรรเงินให้แก่ นักเรียน/ผู้ปกครอง เพื่อเป็นค่าใช้จ่าย 5 รายการ* ดังนี้
 - ค่าหนังสือเรียนและอุปกรณ์การเรียน
 - ค่าเสื้อผ้าและวัสดุเครื่องแต่งกายนักเรียน
 - ค่าอาหารหรือคูปองค่าอาหาร
 - ค่าพาหนะในการเดินทางหรือจ้างเหมารถรับ-ส่งนักเรียน
 - ค่าใช้จ่ายที่นักเรียนยากจนต้องการจำเป็นในการดำรงชีวิตประจำวันนอกเหนือจาก 4 รายการข้างต้น

* อ้างอิงแนวทางการใช้จ่ายเงินอุดหนุนปัจจัยพื้นฐานยากจนจากสำนักงานคณะกรรมการการศึกษาขั้นพื้นฐาน (สพฐ.)

2) “เงินอุดหนุนนักเรียนยากจนพิเศษแบบมีเงื่อนไข (นักเรียนทุนเสมอภาค)”

กสศ. จัดสรรเงินอุดหนุนแบบมีเงื่อนไข ให้แก่นักเรียนยากจนพิเศษแบบมีเงื่อนไข (นักเรียนทุนเสมอภาค) 2 ส่วนดังนี้

ส่วนที่ 1 จัดสรรให้นักเรียน/ผู้ปกครอง เป็นเงินอุดหนุนช่วยเหลือค่าครองชีพแก่นักเรียนทุนเสมอภาค

ส่วนที่ 2 จัดสรรให้สถานศึกษา เป็นเงินอุดหนุนแก่สถานศึกษาเพื่อดำเนินการกับกลุ่มเป้าหมายนักเรียนทุนเสมอภาค ดังต่อไปนี้

- จัดเป็นค่าอาหารเช้าสำหรับนักเรียนระดับชั้นอนุบาลและประถมศึกษา
- จัดเป็นค่าอาหารเช้าหรืออาหารกลางวันสำหรับนักเรียนระดับชั้นมัธยมศึกษาตอนต้น
- ดำเนินกิจกรรมทางการศึกษาในการเสริมสร้างพัฒนาทักษะชีวิต ทักษะอาชีพ

หมายเหตุ : สำหรับเงินอุดหนุนแบบมีเงื่อนไข ห้ามมิให้นำเงินส่วนที่ 2 ไปจัดสรรเป็นเงินอุดหนุนเพิ่มเติมในส่วนที่ 1 ซึ่งเป็น ค่าครองชีพแก่นักเรียน/ผู้ปกครอง ไม่ว่าจะกรณีใดทั้งสิ้น

3.2 ช่องทางการจัดสรรเงินอุดหนุนแบบมีเงื่อนไข

สำนักงานกองทุนเพื่อความเสมอภาคทางการศึกษา (กสศ.) ดำเนินการจัดสรรเงินอุดหนุนให้แก่นักเรียนทุนเสมอภาคตามเงื่อนไข ดังนี้

สังกัด	เงินอุดหนุนที่ได้รับการจัดสรรจาก กสศ.
องค์กรปกครองส่วนท้องถิ่น (อปท.)	(1) บัญชีธนาคารของสถานศึกษา* (2) บัญชีธนาคารพร้อมเพย์ของนักเรียนทุนเสมอภาค

หมายเหตุ : สำหรับสถานศึกษาที่มีนักเรียนทุนเสมอภาคขอรับเงินค่าครองชีพ เป็นเงินสดผ่านสถานศึกษา ต้องดำเนินการเบิกจ่ายค่าครองชีพ ตามใบสำคัญรับเงินที่ กสศ. กำหนด (แบบ กสศ.06)

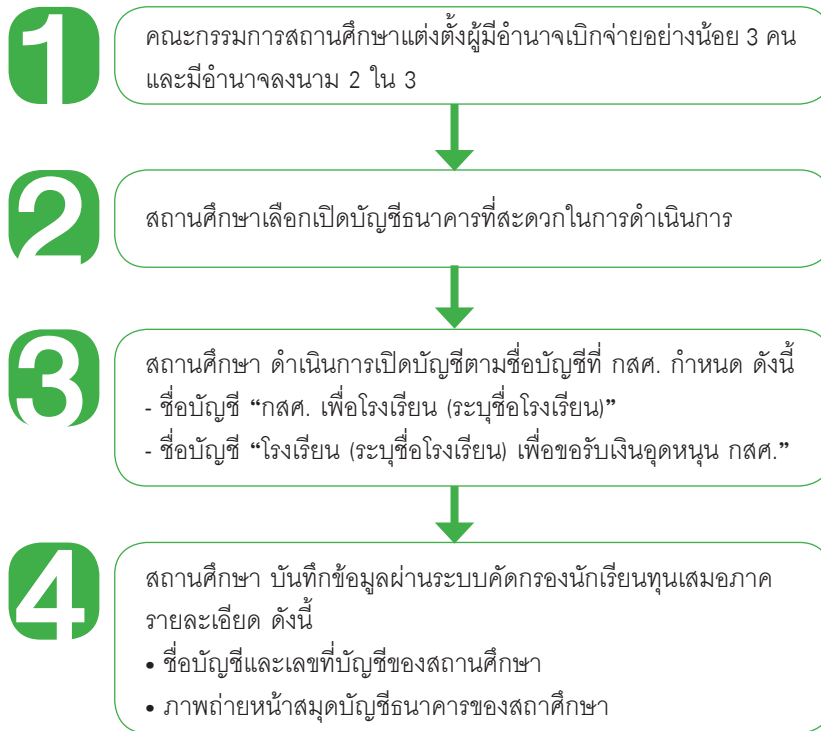
* บัญชีธนาคารของสถานศึกษา ต้องเปิดบัญชีตามหลักเกณฑ์ที่ กสศ. กำหนด

3.3 การเปิดบัญชีธนาคารเพื่อรองรับเงินอุดหนุนแบบมีเงื่อนไข

การเปิดบัญชีธนาคารเพื่อรองรับเงินอุดหนุนนักเรียนยากจนพิเศษแบบมีเงื่อนไข (นักเรียนทุนเสมอภาค) สถานศึกษา สามารถเลือกเปิดบัญชีได้ 3 ธนาคาร ดังนี้

ลำดับ	ธนาคาร	ประเภทบัญชี
1	ธนาคารกรุงไทย	เงินฝากออมทรัพย์
2	ธนาคารเพื่อการเกษตรและสหกรณ์การเกษตร (ธกส.)	เงินฝากออมทรัพย์
3	ธนาคารออมสิน	เงินฝากเผื่อเรียก

การเปิดบัญชีธนาคารของสถานศึกษาเพื่อรับเงินอุดหนุนแบบมีเงื่อนไข สามารถดำเนินการได้ดังนี้



หมายเหตุ : กรณีบัญชีสถานศึกษาที่เปิดเพื่อขอรับเงินอุดหนุนจาก กสศ. มีการเปลี่ยนแปลงผู้มีอำนาจลงนาม เช่นในกรณี การเกษียณอายุราชการหรือโยกย้ายตำแหน่งของผู้มีอำนาจลงนาม ให้สถานศึกษาแจ้งเปลี่ยนรายชื่อผู้มีอำนาจลงนามไปยังธนาคารที่เปิดบัญชี โดยไม่ต้องเปิดบัญชีใหม่

การเปิดบัญชีธนาคารของนักเรียนทุนเสมอภาค โดยไม่เสียค่าธรรมเนียมในการเปิดบัญชีธนาคาร

ปีการศึกษา 2563 กองทุนเพื่อความเสมอภาคทางการศึกษา (กสศ.) ได้รับการสนับสนุนจากธนาคารออมสินและธนาคารเพื่อการเกษตรและสหกรณ์การเกษตร (ธกส.) ในการเปิดบัญชีธนาคารและบริการพร้อมเพย์ของนักเรียนทุนเสมอภาคโดยไม่ต้องฝากเงินและเสียค่าเปิดบัญชี/ค่ารักษาค่าบัญชีเงินฝากของนักเรียน

1. เงื่อนไขการเปิดบัญชีธนาคารโดยไม่มีค่าเปิดบัญชี ของนักเรียนทุนเสมอภาค

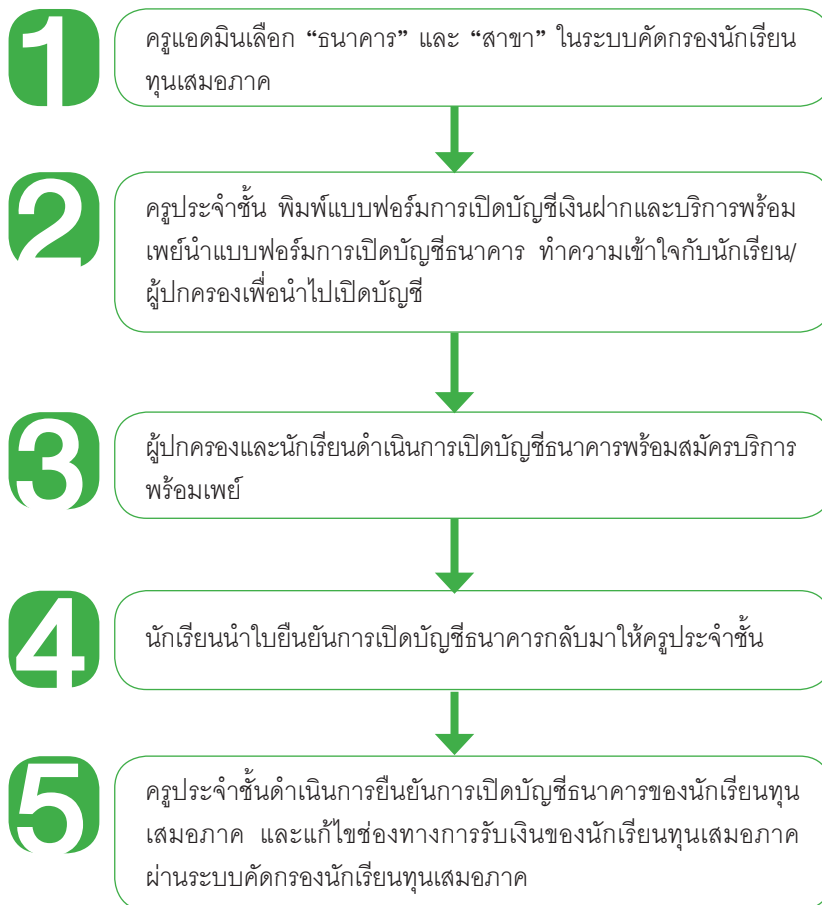
- (1) ต้องเป็นนักเรียนทุนเสมอภาคของ กสศ. ที่มีบัตรประจำตัวประชาชน และมีอายุเกิน 7 ปีบริบูรณ์ขึ้นไปเท่านั้น
- (2) การเปิดบัญชีธนาคารต้องผูกบัญชีพร้อมเพย์ด้วยเลขประจำตัวประชาชนของนักเรียนทุนเสมอภาค

2. การดำเนินการขอเปิดบัญชี

- (1) ครูผู้ดูแลระบบ (แอดมินโรงเรียน) เลือก “ธนาคาร” ที่จะให้นักเรียนเปิดบัญชีตามหลักเกณฑ์ ดังนี้
 - สำหรับบัญชีสถานศึกษาที่เปิดรับเงินอุดหนุนจาก กสศ. เป็น ธนาคารออมสิน หรือ ธนาคาร ธกส. ให้เลือกเปิดบัญชีพร้อมเพย์ของนักเรียนทุนเสมอภาคในโรงเรียนอ้างอิงตามบัญชีของสถานศึกษา
 - สำหรับบัญชีสถานศึกษาที่เปิดรับเงินอุดหนุนจาก กสศ. เป็น ธนาคารกรุงไทย ให้เลือกดำเนินการเปิดบัญชีเป็นของธนาคารออมสิน หรือ ธกส. สาขาใกล้เคียงกับสถานศึกษา
- (2) ครูคัดกรองหรือครูประจำชั้นดำเนินการพิมพ์ใบขอเปิดบัญชีจากระบบคัดกรองนักเรียนทุนเสมอภาค
- (3) แจ้งนักเรียนและผู้ปกครอง ให้เตรียมบัตรประจำตัวประชาชนของนักเรียนทุนเสมอภาค พร้อมใบขอเปิดบัญชีจากระบบคัดกรองนักเรียนทุนเสมอภาค เพื่อดำเนินการเปิดบัญชีธนาคารและสมัครบริการพร้อมเพย์กับธนาคาร
- (4) นักเรียนทุนเสมอภาคนำเอกสารขอเปิดบัญชีในส่วนที่ธนาคารรับรองการเปิดบัญชึ้นำส่งให้สถานศึกษาเพื่อบันทึกข้อมูลการเปิดบัญชีที่สมบูรณ์ผ่านระบบคัดกรองนักเรียนทุนเสมอภาค
- (5) นักเรียนทุนเสมอภาคกลุ่มเก่า ที่ได้รับเงินอุดหนุนต่อเนื่องจาก กสศ. ให้สถานศึกษาดำเนินการแจ้งเปลี่ยนช่องทางการรับเงินและเพิ่มเติมข้อมูลการเปิดบัญชีธนาคารตามระยะเวลาที่ปฏิทินการดำเนินงานกำหนด

- (6) นักเรียนทุนเสมอภาคกลุ่มใหม่ สามารถดำเนินการเปิดบัญชีธนาคารได้หลังจากที่ กสศ. ประกาศรายชื่อนักเรียนที่ผ่านเกณฑ์ยากจนพิเศษแล้วเท่านั้น และสถานศึกษาดำเนินการแจ้งช่องทางการรับเงินผ่านกระบวนการรับรองผลการพิจารณาของคณะกรรมการสถานศึกษา (กสศ.05)
- (7) กรณีนักเรียนทุนเสมอภาคมีบัญชีพร้อมเพย์อยู่แล้ว แต่ไม่ใช่บัญชีธนาคารออมสิน หรือ ธกส. สามารถเลือกดำเนินการได้ 2 รูปแบบ ดังนี้
- รูปแบบที่ 1 เลือกรับเงินสดผ่านบัญชีสถานศึกษา และดำเนินการตามหลักเกณฑ์ที่ กสศ. กำหนด
 - รูปแบบที่ 2 แจ้งยกเลิกบัญชีพร้อมเพย์เดิม และดำเนินการเปิดบัญชีพร้อมเพย์กับ ธนาคารออมสิน หรือ ธกส.

ขั้นตอนการดำเนินการการเปิดบัญชีธนาคารพร้อมเพย์ของนักเรียนทุนเสมอภาค



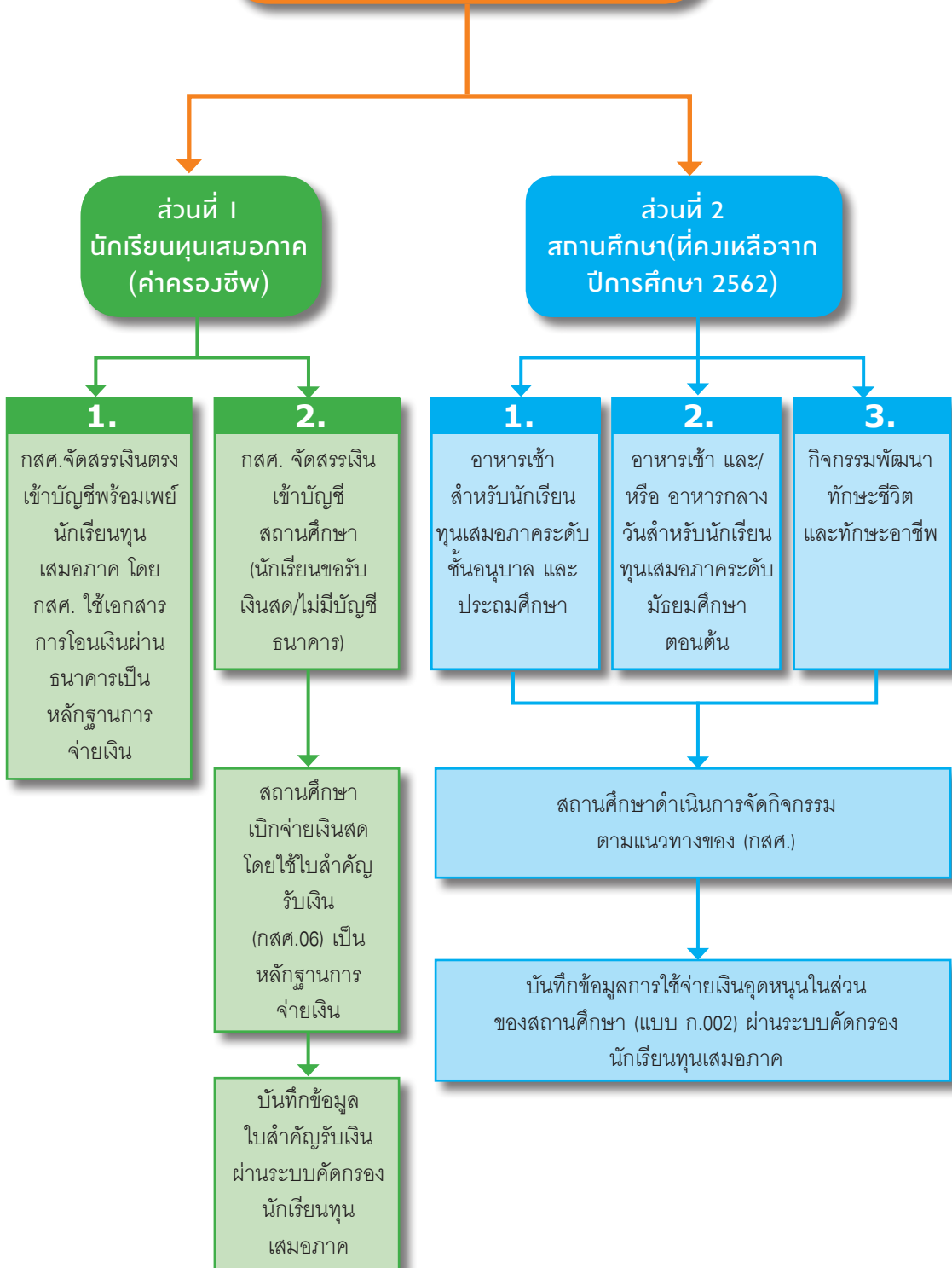
3.4 แนวทางการใช้จ่ายเงินอุดหนุนแบบมีเงื่อนไข

สำนักงานกองทุนเพื่อความเสมอภาคทางการศึกษา (กสศ.) จัดสรรเงินอุดหนุนแบบมีเงื่อนไขให้นักเรียนทุนเสมอภาค เพื่อแบ่งเบาภาระค่าใช้จ่ายด้านการศึกษาของครอบครัว บรรเทาอุปสรรคการเรียน และสนับสนุน สถานศึกษาให้สามารถส่งเสริมทักษะชีวิตและทักษะอาชีพ และพัฒนาการของนักเรียนที่สอดคล้องตามความถนัดและความต้องการตามศักยภาพ เป็นรายบุคคลแบ่งการจัดสรรเป็น 2 ส่วน ดังนี้

- 1) ส่วนของนักเรียนทุนเสมอภาค เพื่อเป็นค่าครองชีพ ในการดำรงชีพระหว่างเรียน และจ่ายค่าใช้จ่ายที่เกี่ยวข้องกับการศึกษา
- 2) ส่วนของสถานศึกษา ที่คงเหลือจากปีการศึกษา 2562 เพื่อเป็นเงินอุดหนุนให้แก่สถานศึกษา และสามารถดำเนินการใช้จ่าย เพื่อเป็นค่ากิจกรรมตามที่ กสศ. กำหนด ดังนี้
 - อาหารเช้าสำหรับนักเรียนระดับชั้นอนุบาลและประถมศึกษา
 - อาหารเช้าหรืออาหารกลางวันสำหรับนักเรียนระดับชั้นมัธยมศึกษาตอนต้น
 - กิจกรรมทางการศึกษาในการเสริมสร้างพัฒนาทักษะชีวิตและทักษะอาชีพเพื่อส่งเสริมความเสมอภาคทางการศึกษาและพัฒนาการของนักเรียนทุนเสมอภาคที่สอดคล้องกับความถนัดและความต้องการตามศักยภาพได้เป็นรายบุคคล

ทั้งนี้การจัดกิจกรรมทางการศึกษาในการเสริมสร้างพัฒนาทักษะชีวิตและทักษะอาชีพ ขอให้สถานศึกษาพิจารณาตามความเหมาะสมตามช่วงวัยและพัฒนาการของนักเรียนทุนเสมอภาค และสามารถดำเนินการจัดกิจกรรมได้ตามบริบทที่แตกต่างกันในพื้นที่ โดยคำนึงถึงการส่งเสริมกระบวนการคิด วิเคราะห์ และมีความหลากหลาย รวมทั้งเกิดประโยชน์สูงสุดกับนักเรียนทุนเสมอภาค

การจัดสรรเงินอุดหนุนแบบมีเงื่อนไข (นักเรียนทุนเสมอภาค)



3.5 การคืนเงินอุดหนุนแบบมีเงื่อนไข

1) เงินอุดหนุนส่วนที่สถานศึกษาจะใช้จ่ายในแต่ละภาคเรียน ซึ่งเป็นค่าอาหารและค่าใช้จ่ายเกี่ยวกับการจัดกิจกรรมการพัฒนาทักษะชีวิตและทักษะอาชีพของนักเรียนทุนเสมอภาค หากมีเงินคงเหลือ หรือใช้เงินไม่ทันในภาคเรียน ให้สถานศึกษาริบดำเนินการให้เสร็จอย่างช้าภายในภาคเรียนถัดไป หากเกินระยะเวลาให้สถานศึกษานำเงินส่วนของสถานศึกษาที่ใช้ไม่ทันภายใน 2 ภาคเรียน ส่งคืน กสศ. ทั้งนี้ ไม่รวมดอกเบียเงินฝากธนาคาร

ตัวอย่าง ได้รับเงินส่วนของสถานศึกษาภาคเรียนที่ 2/2562 และเงินอุดหนุนเพิ่มเติมในสถานการณ์การแพร่ระบาดของเชื้อไวรัสโคโรนา 2019 (เงินอุดหนุนเพิ่มเติม 600 บาท) สถานศึกษาสามารถใช้จ่ายได้ 2 ภาคเรียน คือภายในภาคเรียนที่ 2/2562 และภาคเรียนที่ 1/2563 หากใช้ไม่หมดให้นำเงินส่วนที่เหลือทั้งหมดคืน กสศ. (ไม่รวมดอกเบีย)

2) เงินอุดหนุนส่วนของนักเรียน (ค่าครองชีพ) กรณีที่ขอรับเงินสดผ่านสถานศึกษาให้ดำเนินการจ่ายเงินให้แก่นักเรียนทุนเสมอภาคภายใน 20 วันทำการ นับตั้งแต่ระบบบัญชีพื้นฐานนักเรียนยากจน มีการแจ้งสถานะการโอนเงิน ในกรณีที่นักเรียนไม่มีตัวตน หรือมีการย้ายออก ลาออก จบการศึกษา เสียชีวิต หรือไม่สามารถมารับเงินอุดหนุนได้ภายในระยะเวลาที่กำหนดให้สถานศึกษาคืนเงินกลับไปยัง กสศ. ภายในระยะเวลาที่ปฏิทินกำหนด

โดยสถานศึกษาดำเนินการโอนเงินคืน ผ่านระบบ Bill Payment โดยเข้าบันทึกข้อมูลการคืนเงินในระบบบัญชีพื้นฐานนักเรียนยากจน สามารถดำเนินการได้ 2 รูปแบบ ดังนี้

รูปแบบที่ 1 ชำระเงินผ่านบัญชีธนาคาร Mobile application ของทุกธนาคาร สามารถดำเนินการสแกน QR Code หรือ Barcode จากระบบคัดกรองนักเรียนทุนเสมอภาค (ไม่มีค่าธรรมเนียมธนาคาร) โดยครูแอดมินโรงเรียนดำเนินการดังนี้

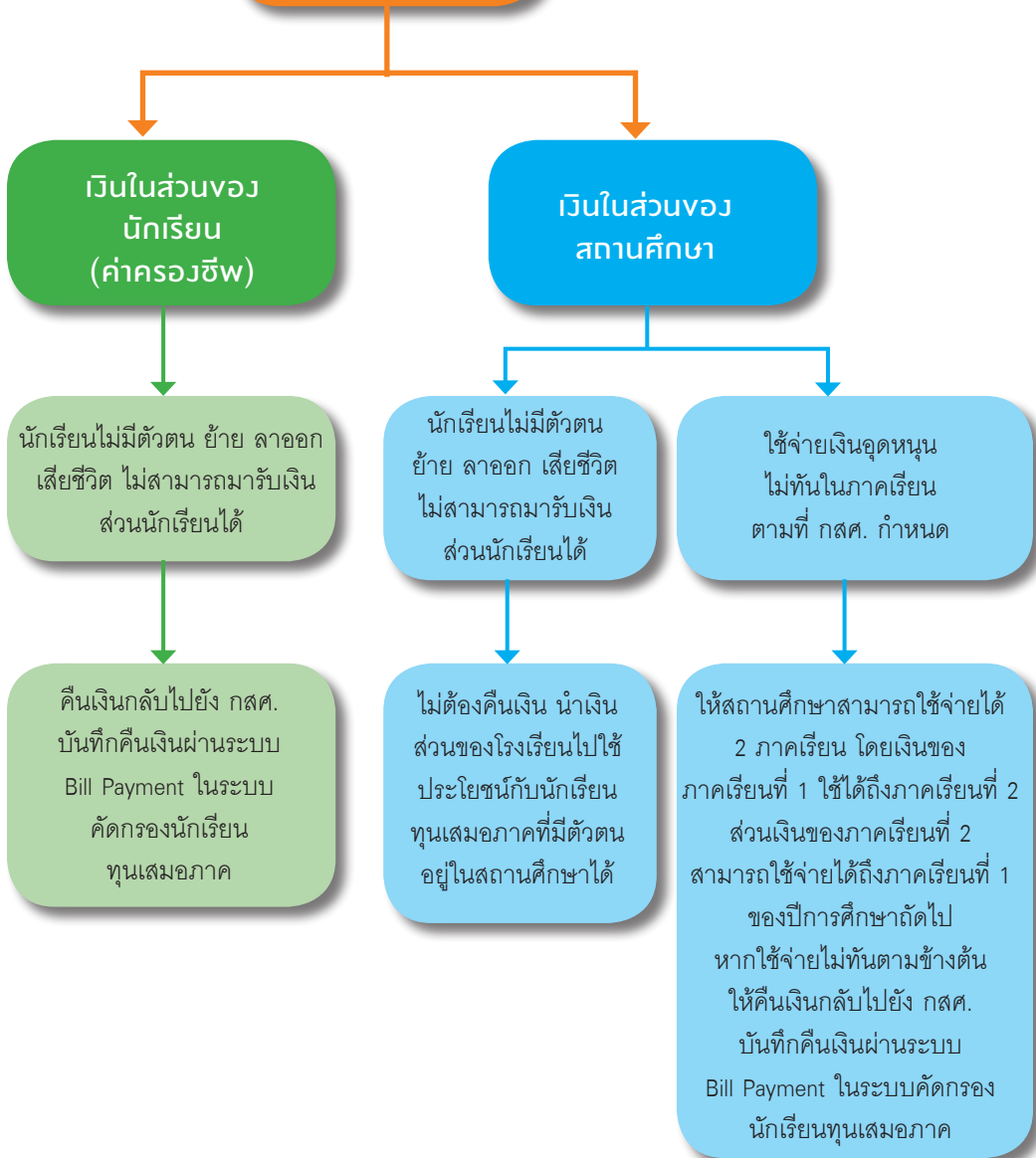
- (1) บันทึกข้อมูลการคืนเงิน และดำเนินการสแกน QR Code หรือ Barcode จากระบบคัดกรองนักเรียนทุนเสมอภาค
- (2) ทำการโอนเงินจากบัญชีส่วนตัวผ่านระบบ Mobile Banking และดำเนินการคืนเงิน
- (3) พิมพ์ Slip การโอนเงินจากระบบ Mobile Banking เพื่อแนบบันทึกขออนุมัติเบิกเงินคืน และเสนอเรื่องเพื่อขออนุมัติเบิกเงินตามกระบวนการของสถานศึกษา
- (4) เจ้าหน้าที่การเงินตรวจสอบเอกสารและเสนอขอลงนามอนุมัติการเบิกจ่าย
- (5) รับเงินจากเจ้าหน้าที่การเงินและลงนามในใบสำคัญรับเงินไว้เป็นหลักฐานการเบิกจ่าย

รูปแบบที่ 2 ชำระเงินที่เคาท์เตอร์ธนาคารกรุงไทยทุกสาขาเท่านั้น สามารถดำเนินการได้โดยการพิมพ์ใบชำระเงินที่ QR Code หรือ Barcode จากระบบคัดกรองนักเรียนทุนเสมอภาค (มีค่าธรรมเนียมการคืนเงิน 10 บาท/ครั้ง โดยค่าธรรมเนียมดังกล่าวไม่สามารถเบิกจ่ายจาก กสศ. ได้) โดยครูแอดมินโรงเรียนดำเนินการดังนี้

- (1) บันทึกข้อมูลการคืนเงิน และดำเนิน พิมพ์ใบชำระเงิน ที่มี QR Code หรือ Barcode จากระบบคัดกรองนักเรียนทุนเสมอภาค
- (2) ทำบันทึกขออนุมัติเบิกเงิน โดยแนบใบชำระเงิน ที่มี QR Code หรือ Barcode และเสนอเรื่องไปยังเจ้าหน้าที่การเงินเพื่อตรวจสอบความถูกต้องและครบถ้วน และขออนุมัติการคืนเงินพร้อมทั้งดำเนินการคืนเงิน ณ เคาท์เตอร์ธนาคารกรุงไทยทุกสาขาเท่านั้น
- (3) นำหลักฐานการโอนเงินคืน กสศ. เก็บรวบรวมไว้เพื่อเป็นหลักฐาน

ทั้งนี้ เมื่อสถานศึกษาดำเนินการส่งเงินคืน กสศ. เรียบร้อยแล้ว สถานศึกษาสามารถเข้าพิมพ์เอกสารใบเสร็จรับเงินอิเล็กทรอนิกส์ ผ่าน ระบบคัดกรองนักเรียนทุนเสมอภาค เพื่อเก็บเป็นหลักฐานต่อไป

การคืนเงินอุดหนุน แบบมีเงื่อนไข



อย่างไรก็ตาม ดอกเบี้ยในบัญชีธนาคาร และรายได้ที่เกิดจากกิจกรรมพัฒนาทักษะชีวิตและทักษะอาชีพ ไม่ต้องนำส่งคืน กสศ. ให้สถานศึกษานำไปสมทบในการจัดกิจกรรม หรือเป็นประโยชน์ต่อนักเรียนทุนเสมอภาคได้

ส่วนที่ 4

การดำเนินงานเงินอุดหนุน
แบบมีเงื่อนไข ในส่วนของสถานศึกษา

4.1 หลักการดำเนินงานในส่วนวงสถานศึกษา

กสศ. มีนโยบายให้การใช้จ่ายเงินอุดหนุนแบบมีเงื่อนไขนักเรียนทุนเสมอภาคของสถานศึกษาที่เป็นหน่วยงานของรัฐ ซึ่งได้แก่โรงเรียนในสังกัดองค์กรปกครองส่วนท้องถิ่น ดำเนินการเบิกจ่ายเงินและการจัดซื้อจัดจ้างตามระเบียบ ขั้นตอน และแบบฟอร์ม รวมทั้งหลักฐานการจ่ายเงินตามระเบียบของส่วนราชการที่สถานศึกษาสังกัด โดยมีขั้นตอนดังนี้

1) เมื่อสถานศึกษาได้รับทราบสถานะการโอนเงินอุดหนุนแบบมีเงื่อนไข นักเรียนทุนเสมอภาคจาก กสศ. ผ่านระบบคัดกรองนักเรียนทุนเสมอภาคแล้ว ให้ครูผู้ดูแลระบบตรวจสอบรายละเอียดเกี่ยวกับจำนวนเงินที่สถานศึกษาได้รับทั้งหมด รวมทั้งรายชื่อนักเรียนที่ขอรับเงินสดผ่านสถานศึกษา และแจ้งผู้เกี่ยวข้องที่ได้รับมอบหมายของสถานศึกษา นำสมุดบัญชีเงินฝากธนาคารไปปรับยอดเงินในบัญชี

2) ให้สถานศึกษาจัดทำแผนการใช้จ่ายเงินตามแบบ ก.001 ประจำภาคเรียนที่ได้รับการโอนเงินอุดหนุนแบบมีเงื่อนไขนักเรียนทุนเสมอภาค หรือเงินคงเหลือในปีการศึกษา 2562 โดยบันทึกเข้าระบบคัดกรองนักเรียนทุนเสมอภาค

4.2 การใช้จ่ายเงินวงสถานศึกษา

1) การจ่ายเงินค่าครองชีพแก่นักเรียนทุนเสมอภาคที่ขอรับเงินสดผ่านสถานศึกษา

“ค่าครองชีพนักเรียนทุนเสมอภาค” หมายถึง ค่าใช้จ่ายในการดำรงชีพระหว่างเรียน และค่าใช้จ่ายที่เกี่ยวข้องกับการศึกษาของนักเรียนทุนเสมอภาค ซึ่งการจ่ายเงินให้สถานศึกษาดำเนินการดังนี้

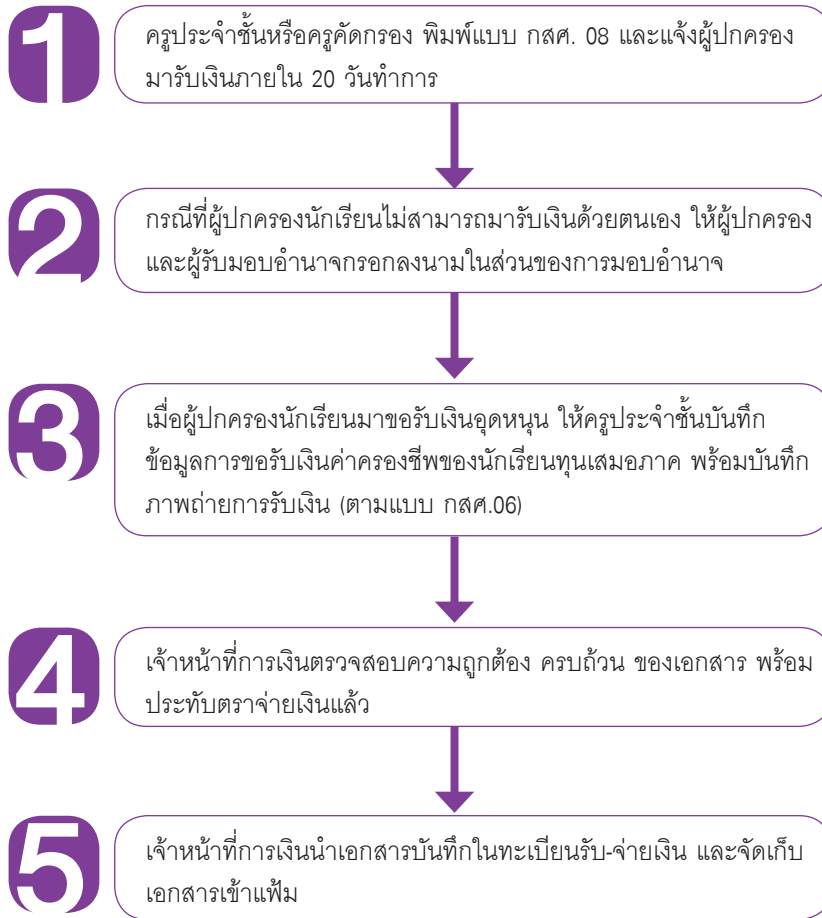
- 1) ให้ครูประจำชั้นแจ้งผู้ปกครองหรือนักเรียนทุนเสมอภาคโดยพิมพ์แบบ กสศ.08 จากระบบคัดกรองนักเรียนทุนเสมอภาค กรณีที่นักเรียนประสงค์ขอรับเงินสดผ่าน

สถานศึกษา ดำเนินการแจ้งให้ผู้ปกครองนักเรียนมารับเงินภายใน 20 วันทำการ นับจากวันที่ระบบคัดกรองนักเรียนทุนเสมอภาคแสดงสถานะการโอนเงิน

หมายเหตุ : กรณีที่ผู้ปกครองนักเรียนไม่สามารถมารับเงินด้วยตนเอง ให้ผู้ปกครองและผู้รับมอบอำนาจลงลายมือชื่อในส่วนของการมอบอำนาจ (แบบ กสศ.08) และผู้รับมอบอำนาจสามารถมารับเงินค่าครองชีพ และนำบัตรประจำตัวประชาชนมาแสดงตน เพื่อให้ประกอบกรรับเงินค่าครองชีพของนักเรียนทุนเสมอภาค

- (2) เมื่อผู้ปกครองนักเรียน/ผู้แทนที่ได้รับการมอบอำนาจ มาขอรับเงิน ให้ครูประจำชั้นหรือผู้ที่ได้รับมอบหมายจากผู้อำนวยการสถานศึกษา พิมพ์ “ใบสำคัญรับเงินอุดหนุนแบบมีเงื่อนไข นักเรียนทุนเสมอภาค” (แบบ กสศ.06) จากระบบคัดกรองนักเรียนทุนเสมอภาค เพื่อให้ผู้ปกครองหรือผู้รับมอบอำนาจลงนามการรับเงิน พร้อมทั้งครูประจำชั้นหรือครูคัดกรอง นักเรียนทุนเสมอภาค และผู้อำนวยการสถานศึกษาหรือผู้ที่ได้รับมอบหมาย ลงนามพร้อมถ่ายภาพในฐานะพยานและผู้อนุมัติการจ่ายเงิน โดยให้แนบสำเนาบัตรประจำตัวประชาชนของผู้ปกครองหรือของผู้รับมอบอำนาจ (กรณีมอบอำนาจรับเงินแทน) ผ่านระบบคัดกรองนักเรียนทุนเสมอภาค
- (3) เจ้าหน้าที่การเงินดำเนินการตรวจสอบความถูกต้อง ครบถ้วน ของเอกสารการรับเงินค่าครองชีพ นักเรียนทุนเสมอภาค พร้อมทั้งประทับตราจ่ายเงินแล้ว และวันที่จ่ายเงินไว้ด้วย
- (4) ให้เจ้าหน้าที่การเงินนำเอกสารหลักฐานการจ่ายเงินดังกล่าวบันทึกใน “ทะเบียนรับ-จ่ายอุดหนุนนักเรียนทุนเสมอภาค” (เอกสารแนบตามภาคผนวก) เพื่อให้ทราบว่าสถานศึกษาได้ใช้จ่ายเงินแต่ละประเภท (ค่าครองชีพ ค่าอาหาร ค่าพัฒนาทักษะชีวิตและทักษะอาชีพ) ไปแล้วเท่าไร คงเหลือเท่าไร ตรงกับจำนวนเงินคงเหลือในมือและในบัญชีเงินฝากธนาคาร หรือไม่ อีกทั้งการทำทะเบียนรับ-จ่ายเงินจะช่วยให้ง่ายในการจัดทำรายงานการใช้จ่ายเงิน
- (5) ให้เจ้าหน้าที่การเงินจัดเก็บเอกสารใบสำคัญรับเงินอุดหนุนแบบมีเงื่อนไข นักเรียนทุนเสมอภาค (กสศ.06) และเอกสารประกอบเข้าแฟ้มเอกสารไว้โดยเรียงลำดับตามวันที่เกิดรายการ

ขั้นตอนการจ่ายเงินค่าครองชีพ



2) การจ่ายเงินค่าอาหาร

ค่าอาหาร หมายถึง ค่าใช้จ่ายที่เกี่ยวข้องกับการจัดหาอาหารสำหรับนักเรียนทุนเสมอภาค ดังนี้

- อาหารเช้าสำหรับนักเรียนทุนเสมอภาคระดับอนุบาลถึงระดับประถมศึกษา
- อาหารเช้า และ/หรืออาหารกลางวันสำหรับนักเรียนทุนเสมอภาคระดับมัธยมศึกษา

ตอนต้น

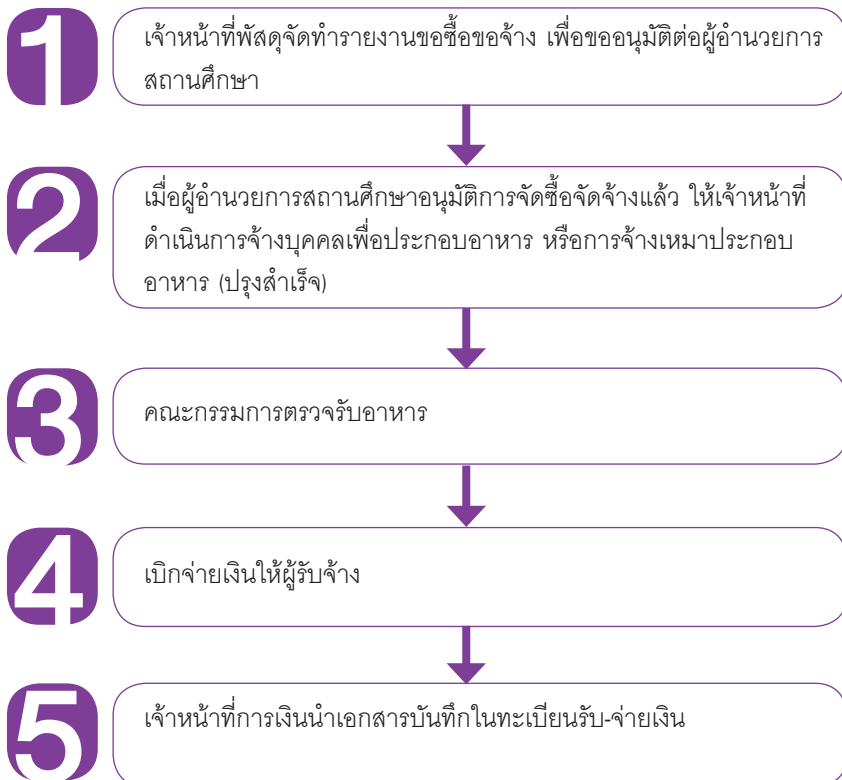
วิธีจัดหาอาหาร

- กรณีมีนักเรียนทุนเสมอภาคไม่เกิน 10 คน สามารถจ่ายเงินเพื่อซื้อคูปองให้กับนักเรียน หรือจ่ายเงินด้วยวิธีอื่นตามบริบทของสถานศึกษาโดยมีการควบคุมอย่างเหมาะสม

- วิธีจ้างเหมาทำอาหารหรือประกอบอาหาร
- วิธีซื้ออาหารมาให้นักเรียนเป็นรายวัน

เนื่องจากการจ้างเหมาทำอาหาร หรือการซื้ออาหาร หรือการซื้ออาหารมาให้นักเรียนของสถานศึกษาที่เป็นหน่วยงานของรัฐ จำเป็นต้องดำเนินการตามระเบียบกระทรวงการคลังว่าด้วยการจัดซื้อจัดจ้างและการบริหารพัสดุภาครัฐ พ.ศ. 2560 และเพื่อให้เกิดความสะดวแก่สถานศึกษาในการซื้อหรือจ้างเหมาประกอบอาหารสำหรับนักเรียนทุนเสมอภาค กสศ. จึงมอบให้สถานศึกษาดำเนินการตามพระราชบัญญัติการจัดซื้อจัดจ้างและการบริหารพัสดุภาครัฐ พ.ศ. 2560 รวมทั้ง “แนวทางปฏิบัติในการจัดซื้อวัตถุดิบเพื่อใช้ในการประกอบอาหาร และจ้างบุคคลเพื่อประกอบอาหาร หรือการจ้างเหมาประกอบอาหาร (ปรุงสำเร็จ)” ตามหนังสือคณะกรรมการวินิจฉัยปัญหาการจัดซื้อจัดจ้างและการบริหารพัสดุภาครัฐ ด่วนที่สุด ที่ กค.(กวจ.) 0405.2/0116 ลงวันที่ 12 มีนาคม 2562 โดยมีวิธีการและขั้นตอนการปฏิบัติ รวมทั้งแบบฟอร์มเอกสารตามแนวทางของสถานศึกษา

ขั้นตอนการจ่ายเงินค่าอาหาร

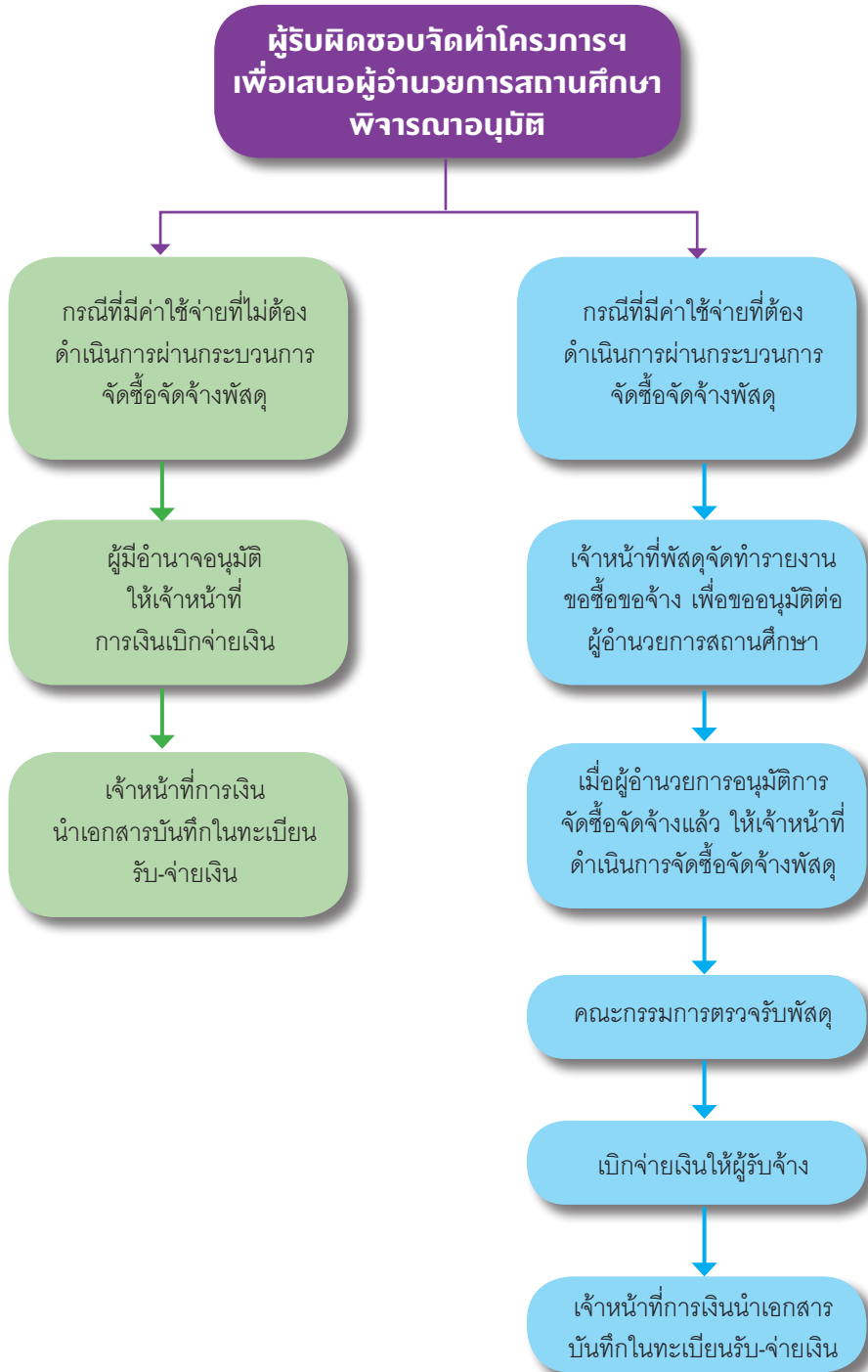


3) การจ่ายเงินค่าใช้จ่ายในการดำเนินกิจกรรมพัฒนาทักษะชีวิตและทักษะอาชีพ

หมายถึง การจ่ายเงินค่าใช้จ่ายเกี่ยวกับการจัดกิจกรรมพัฒนาทักษะชีวิตและทักษะอาชีพสำหรับนักเรียนทุนเสมอภาค เช่น ค่าซื้อวัสดุ อุปกรณ์ ในการจัดกิจกรรมพัฒนาทักษะอาชีพ การซื้อเมล็ดพันธุ์พืช และอุปกรณ์ในการปลูกผักสวนครัว หรือเลี้ยงสัตว์ ฯลฯ ซึ่งการใช้จ่ายเงินดังกล่าวสถานศึกษา สามารถดำเนินการได้ดังนี้

- (1) เจ้าหน้าที่รับมอบหมายจากผู้อำนวยการสถานศึกษา หรือครูแอดมินโรงเรียน จัดทำโครงการ/หลักสูตรพัฒนาทักษะชีวิตหรือทักษะอาชีพ ซึ่งระบุถึงวัตถุประสงค์ ขอบเขต วิธีดำเนินการ ระยะเวลา งบประมาณ ผู้รับผิดชอบดำเนินงานเสนอ ผู้อำนวยการสถานศึกษาพิจารณาอนุมัติโครงการ
- (2) ดำเนินกิจกรรมตามที่ระบุไว้ในโครงการ/หลักสูตร ในกรณีที่มิมีค่าใช้จ่ายที่ไม่ต้องดำเนินการผ่านกระบวนการจัดซื้อจัดจ้างพัสดุ ให้ทำเรื่องขออนุมัติเบิกจ่าย ค่าใช้จ่ายต่อผู้มีอำนาจ เพื่ออนุมัติให้เจ้าหน้าที่การเงินหรือผู้ที่ได้รับมอบหมาย ให้ดำเนินการของสถานศึกษาเบิกจ่ายเงินไปใช้จ่าย
- (3) กรณีที่มีค่าใช้จ่ายในการซื้อหรือจ้างพัสดุ ให้ดำเนินการแจ้งความต้องการใช้พัสดุ ต่อเจ้าหน้าที่พัสดุของสถานศึกษา เพื่อดำเนินการตามกระบวนการจัดซื้อจัดจ้างพัสดุตามแนวทางปฏิบัติของสถานศึกษา

ขั้นตอนการจ่ายเงินค่าดำเนินการกิจกรรมพัฒนาทักษะชีวิตและทักษะอาชีพ



คำแนะนำการจัดทำรายงานการใช้จ่ายเงินอุดหนุนนักเรียนทุนเสมอภาค (แบบ ก.002)

1. จัดทำเมื่อสิ้นภาคเรียนที่ได้รับเงินอุดหนุน และไม่มีกิจกรรมที่ต้องดำเนินการและใช้จ่ายเงินแล้ว หากมีเงินคงเหลือให้ส่งคืน กสศ.
2. เนื่องจาก กสศ. ประสงค์ให้สถานศึกษานำดอกเบียเงินฝากธนาคารไปสมทบใช้จ่ายในกิจกรรมที่เป็นประโยชน์ต่อนักเรียนทุนเสมอภาค จึงให้ถอนเงินค่าดอกเบียออกจากบัญชีธนาคารและดำเนินการโอนค่าดอกเบียไปยังบัญชีนอกงบประมาณอื่นของสถานศึกษา ก่อนการอัปเดตรายการเคลื่อนไหวบัญชีธนาคารในแบบ ก.002 นี้
3. สามารถระบุชื่อและงบประมาณของโครงการในกิจกรรมพัฒนาทักษะชีวิตและทักษะอาชีพได้มากกว่า 1 โครงการ

תאריך

แบบขอรับเงินอุดหนุนนักเรียนยากจน

รูปถ่าย
นักเรียน

โรงเรียน.....สังกัด.....

1. ข้อมูลนักเรียน ชื่อนักเรียน.....นามสกุล.....ชั้น.....

เลขประจำตัวประชาชน

สถานภาพครอบครัว พ่อแม่อยู่ด้วยกัน พ่อแม่แยกกันอยู่ พ่อแม่หย่าร้าง พ่อเสียชีวิต แม่เสียชีวิต เสียชีวิตทั้งคู่ พ่อ/แม่ทอดทิ้ง

นักเรียนอาศัยอยู่กับ พ่อ/แม่ ญาติ อยู่ลำพัง ผู้อุปการะ/นายจ้าง ครึ่งเรือนสถาบัน

ชื่อผู้ปกครองนักเรียน.....นามสกุล.....ความสัมพันธ์กับนักเรียน.....

การศึกษาสูงสุด.....อาชีพ.....เบอร์โทรศัพท์.....

เลขประจำตัวประชาชน ไม่มีเลขประจำตัวประชาชน ได้สวัสดิการแห่งรัฐ(ลงทะเบียนคนจน)

2. จำนวนสมาชิกในครัวเรือน (รวมตัวนักเรียน) รวม.....คน (หากอาศัยอยู่ในครัวเรือนสถาบัน ให้ข้ามไปตอบข้อที่ 4)

คนที่	ชื่อ - นามสกุล	ความสัมพันธ์กับนักเรียน	เลขบัตรประชาชน/เลขบัตรที่ราชการออกให้	อายุ	มีความพิการทางร่างกาย/สติปัญญา/มีโรคเรื้อรัง (หากมีใส่เครื่องหมาย ✓)	รายได้เฉลี่ยต่อเดือนแยกตามประเภท (บาท)					รายได้รวมเฉลี่ยต่อเดือน
						ค่าจ้างเงินเดือน	อาชีพเกษตรกรรม (หลังหักค่าใช้จ่าย)	ธุรกิจส่วนตัว (หลังหักค่าใช้จ่าย)	สวัสดิการจากรัฐ (บำนาญ, เบี้ยผู้สูงอายุ, อื่น ๆ จากรัฐบาล)	รายได้จากแหล่งอื่นๆ (เงินโอน, ครอบครัวยื่นๆ)	
1											
2											
3											
4											
5											
6											
7											
8											
9											
10											
รวมรายได้ครัวเรือน (รายการที่ 1 - 10)											
รายได้ครัวเรือนเฉลี่ยต่อคน (รวมรายได้ครัวเรือน หารด้วยจำนวนสมาชิกทั้งหมด จากข้อ 2)											

3. ข้อมูลสถานะของครัวเรือน (ใส่เครื่องหมาย ✓ หน้าข้อที่ตรงกับความเป็นจริง เลือกได้มากกว่า 1 คำตอบ)

3.1 ครัวเรือนมีการพึ่งพิง มีคนพิการ/เจ็บป่วยเรื้อรัง ผู้สูงอายุเกินกว่า 60 ปี
 เป็นพ่อ/แม่เลี้ยงเดี่ยว มีคนอายุ 15-65 ปีที่ว่างงาน (ที่ไม่ใช่นักเรียน/นักศึกษา)
 ครัวเรือนไม่มีภาระพึ่งพิง

3.2 การอยู่อาศัย อยู่บ้านตนเอง/เจ้าของบ้าน อยู่บ้านเช่า (เสียค่าเช่า) เดือนละ บาท
 อยู่กับผู้อื่น/อยู่ฟรี หอพัก

3.3 ลักษณะที่อยู่อาศัย (บันทึกสิ่งที่เห็น)

วัสดุที่ใช้ทำพื้นบ้าน (ที่ไม่ใช่ดินบ้าน) กระเบื้อง/เซรามิค ป่าเก้/ไม้ขัดเงา ซีเมนต์เปลือย ไม่กระดาน
 โฉนล/กระเบื้องยาง/เสื่อน้ำมัน ไม้ไผ่ ดิน/ทราย อื่น ๆ

วัสดุที่ใช้ทำฝาบ้าน ฉาบซีเมนต์ อิฐ/ก้อนปูน/อิฐบล็อก สังกะสี ไม่กระดาน
 ไม้อัด สมาร์ทบอร์ด/ไฟเบอร์/ซีเมนต์บอร์ด ไม้ไผ่/ท่อนไม้/เศษไม้ ดิน โฉนล และอื่น ๆ

วัสดุที่ใช้ทำหลังคา โลหะ (เช่น สังกะสี/เหล็ก/อะลูมิเนียม) กระเบื้อง/เซรามิค ไม่กระดาน
 ใบไม้/วัสดุธรรมชาติ โฉนล/กระดาษ/แผ่นพลาสติก อื่น ๆ

มีห้องส้วมในที่อยู่อาศัย/บริเวณบ้าน มี ไม่มี

- 3.4 ที่ดินทำการเกษตรได้ (รวมเช่า) ไม่ทำเกษตร ทำเกษตร [มีที่ดินน้อยกว่า 1 ไร่ มีที่ดิน 1 ถึง 5 ไร่ มีที่ดินเกิน 5 ไร่]
- 3.5 แหล่งน้ำดื่ม น้ำดื่มบรรจุขวด/ตู้หยอดน้ำ น้ำประปา น้ำบ่อ/น้ำบาดาล น้ำฝน/น้ำประปาภูเขา/ลำธาร
- 3.6 แหล่งไฟฟ้า ไม่มีไฟฟ้า/ไม่มีเครื่องกำเนิดไฟฟ้าชนิดอื่น ๆ
- มีไฟฟ้า [เครื่องปั่นไฟ/โซลาเซลล์ ไฟต่อพ่วง/แบตเตอรี่ โฟมเตอร์]
- 3.7 ยานพาหนะในครัวเรือน (ที่ใช้งานได้) รถยนต์นั่งส่วนบุคคล [อายุเกิน 15 ปี ไม่เกิน 15 ปี]
- รถปิกอัพ/รถบรรทุกเล็ก/รถตู้ [อายุเกิน 15 ปี ไม่เกิน 15 ปี]
- รถไถ/รถเกี่ยวข้าว/รถประเภทเดียวกัน [อายุเกิน 15 ปี ไม่เกิน 15 ปี]
- รถมอเตอร์ไซด์/เรือประมงพื้นบ้าน (ขนาดเล็ก) ไม่มียานพาหนะในครัวเรือน
- 3.8 ของใช้ในครัวเรือน (ที่ใช้งานได้) คอมพิวเตอร์ แอร์ ทีวีจอแบน เครื่องซักผ้า ตู้เย็น ไม่มีของใช้ดังกล่าว

4. ข้อมูลทั่วไปของสถาบัน **ตอบส่วนนี้เฉพาะกรณีนักเรียนอาศัยอยู่ในครัวเรือนสถาบัน**

ชื่อสถาบัน..... เบอร์โทรศัพท์.....

นักเรียนรายนี้อยู่กับสถาบันตั้งแต่วันที่..... ปี พ.ศ..... พักอาศัยในสถาบันแบบ ประจำไม่ไปกลับ ไปกลับบ้านเสาร์-อาทิตย์/ช่วงปิดภาคเรียน

สถาบันให้ความช่วยเหลือแก่นักเรียนรายนี้ด้วยวิธี (ตอบได้มากกว่า 1 ข้อ)

- ให้เงินสด ให้สิ่งของ ให้ที่พักอาศัย ให้อาหาร ให้การเดินทาง ดูแลด้านการศึกษา ดูแลด้านสุขภาพ

สถาบันมีรายจ่ายเฉลี่ยในการดูแลนักเรียนรายนี้.....บาท/คน/ปีการศึกษา

สถาบันมีนักเรียนในความดูแล ณ ปัจจุบัน จำนวน.....คน

สถาบันมีรายรับจากการสนับสนุน/รับบริจาคในรูปเงินและสิ่งของ คิดเป็นมูลค่ารวมทั้งสิ้น.....บาท/ปี

สถาบันมีที่ดิน.....ไร่.....งาน อาคาร.....หลัง ยานพาหนะที่ใช้งานได้.....คัน

สถาบันมีความประสงค์รับเงินอุดหนุนจาก กสศ. และสามารถปฏิบัติตามเงื่อนไขการรับทุนสำหรับนักเรียนรายนี้หรือไม่ ต้องการ ไม่ต้องการ

5. การเดินทางจากที่พักอาศัยไปโรงเรียน

ระยะทาง.....กิโลเมตร.....เมตร ใช้เวลา.....ชั่วโมง.....นาที ค่าใช้จ่ายในการเดินทางไปกลับ.....บาท/เดือน

วิธีเดินทางหลัก เดิน จักรยาน มอเตอร์ไซด์/เรือ/รถส่วนตัวทุกประเภท รถโรงเรียน/รถรับจ้าง/รถประจำทาง

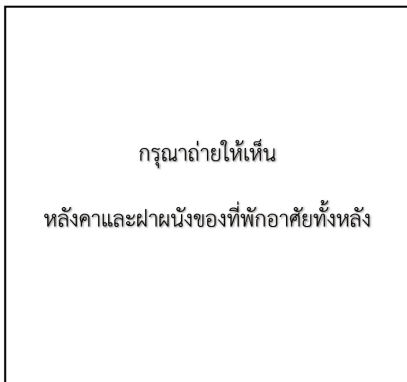
6. ที่ตั้งที่พักอาศัยนักเรียน ในปัจจุบัน

บ้านเลขที่..... หมู่ที่..... ต.รอก/ชอย..... ถนน.....

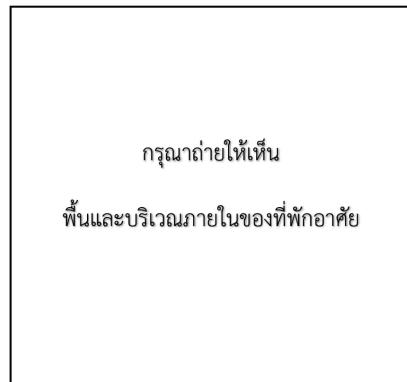
ตำบล/แขวง..... อำเภอ/เขต..... จังหวัด..... รหัสไปรษณีย์.....

7. ภาพถ่ายที่ที่พักอาศัยของนักเรียนในปัจจุบัน

รูปที่ 1 ภาพถ่ายนอกที่ที่พักอาศัยนักเรียน



รูปที่ 2 ภาพถ่ายภายในที่ที่พักอาศัยนักเรียน



หมายเหตุ: กรณีที่ที่พักอาศัยอยู่ต่างจังหวัด/ต่างประเทศ หรือไม่ได้รับอนุญาตให้ถ่ายภาพ อนุโลมให้ถ่ายภาพนักเรียนคู่กับป้ายสถานศึกษาแทน

8. การรับรองข้อมูลและการให้ความยินยอมในการเก็บรวบรวม ใช้ หรือเปิดเผยข้อมูลส่วนบุคคล

ข้าพเจ้าขอรับรองว่าข้อมูลดังกล่าวเป็นความจริง และยินยอมให้กองทุนเพื่อความเสมอภาคทางการศึกษา (กสศ.) เก็บรวบรวม ใช้ หรือเปิดเผยข้อมูลส่วนบุคคลนี้ เพื่อวัตถุประสงค์ในการสร้างความเสมอภาคทางการศึกษา การช่วยเหลือ หรือสนับสนุนเงินและค่าใช้จ่ายให้แก่ผู้ขาดแคลนทุนทรัพย์หรือค้อยโอกาส หรือเพื่อการศึกษา วิจัย และพัฒนาองค์ความรู้ เพื่อใช้ในการลดความเหลื่อมล้ำทางการศึกษา รวมถึงเพื่อการดำเนินงานอื่น ๆ ให้บรรลุวัตถุประสงค์ตามมาตรา 5 แห่ง พ.ร.บ. กสศ. พ.ศ. 2561 และให้ กสศ. ใช้หรือเปิดเผยข้อมูลนี้แก่ภาครัฐร่วมดำเนินงานทั้งภาครัฐ ภาคเอกชน ภาคประชาสังคม ได้ด้วย ทั้งนี้ เป็นไปตามนโยบายการคุ้มครองข้อมูลส่วนบุคคลของ กสศ.

ลงชื่อ.....นักเรียน

ลงชื่อ.....ผู้ปกครอง

(.....)

(.....)

นักเรียนที่มีอายุเกิน 10 ปี ให้ลงนามส่วนตัว หากไม่ถึงให้ผู้ปกครองลงนามยินยอมแทนได้

9. การรับรองข้อมูลโดยเจ้าหน้าที่ของรัฐ

ข้าพเจ้า.....เลขประจำตัวประชาชน.....

ตำแหน่ง.....

ขอรับรองว่านักเรียนอาศัยอยู่ในครัวเรือนที่ขาดแคลนทุนทรัพย์หรือค้อยโอกาสจริง

ไม่ขอรับรอง เนื่องจาก.....

ลงชื่อ.....เจ้าหน้าที่ของรัฐ

(.....)

ข้าพเจ้า.....ผู้อำนวยการโรงเรียน.....

ขอรับรองว่าข้อมูลข้างต้นเป็นข้อมูลของนักเรียนจริง

ลงชื่อ.....ผู้อำนวยการสถานศึกษา

(.....)

ครูผู้เยี่ยมบ้าน/สำรวจข้อมูล

ลงชื่อ.....

(.....)

ตำแหน่ง.....

กสศ. เป็นหน่วยงานของรัฐ จัดตั้งขึ้นตาม พ.ร.บ. กองทุนเพื่อความเสมอภาคทางการศึกษา พ.ศ. 2561

ตั้งอยู่เลขที่ 388 อาคาร เอส. พี. ชั้น 13 ถนนพหลโยธิน แขวงสามเสนใน เขตพญาไท กรุงเทพฯ 10400 โทร 02-079-5475 กด 1 , Email: contact@eef.or.th



แบบรับรองผลการพิจารณาเพื่อรับเงินอุดหนุนแบบมีเงื่อนไข

โดยตัวแทนคณะกรรมการสถานศึกษา

โรงเรียน

ภาคเรียนที่ ปีการศึกษา

ประธานคณะกรรมการ ข้าพเจ้า(นาย/นาง/นางสาว).....

ตำแหน่ง.....สังกัดหน่วยงาน.....

เลขประจำตัวประชาชน โทรศัพท์.....

เลขานุการ (ผู้อำนวยการโรงเรียน) ข้าพเจ้า(นาย/นาง/นางสาว).....

ตำแหน่ง.....สังกัดหน่วยงาน.....

เลขประจำตัวประชาชน โทรศัพท์.....

กรรมการคนที่ 1 (ตัวแทนผู้ปกครอง) ข้าพเจ้า(นาย/นาง/นางสาว).....

ตำแหน่ง.....สังกัดหน่วยงาน.....

เลขประจำตัวประชาชน โทรศัพท์.....

กรรมการคนที่ 2 (ผู้นำชุมชน/ท้องถิ่น) ข้าพเจ้า(นาย/นาง/นางสาว).....

ตำแหน่ง.....สังกัดหน่วยงาน.....

เลขประจำตัวประชาชน โทรศัพท์.....

กรรมการคนที่ 3 (ตัวแทนครู) ข้าพเจ้า(นาย/นาง/นางสาว).....

ตำแหน่ง.....สังกัดหน่วยงาน.....

เลขประจำตัวประชาชน โทรศัพท์.....

ขอรับรองว่าได้มีการประชุมเพื่อรับรองผลการพิจารณา รายชื่อและข้อมูลนักเรียนตามบัญชีรายชื่อในเอกสารนี้ เป็นนักเรียนที่มีความยากจน พิเศษ และสมควรได้รับเงินอุดหนุนนักเรียนทุนเสมอภาคจากกองทุนเพื่อความเสมอภาคทางการศึกษา (กสศ.)

รายชื่อนักเรียนกลุ่มชั้นเคลื่อนที่ที่ได้รับการจัดสรรเงินอุดหนุนแบบมีเงื่อนไขจาก กสศ.

ภาคเรียนที่ ปีการศึกษา

รหัสโรงเรียนโรงเรียน

ลำดับที่	เลขประจำตัว ประชาชนนักเรียน	ชื่อ - นามสกุล	ระดับชั้น	วิธีการรับเงิน	การบันทึกผลตามเงื่อนไข กสศ. ในภาคเรียนที่ 2 /2562	
					อัตรากារมาเรียน วันมาเรียนจริง/วันที่เปิดเรียน	น้ำหนัก/ส่วนสูง 1= เป็นไปตามเกณฑ์มาตรฐาน 2= ต่ำกว่าเกณฑ์มาตรฐานสูง
				รับเงินสดที่โรงเรียน		

รายชื่อผู้เรียนกลุ่มใหม่ที่ผ่านเกณฑ์การคัดกรองตามค่าคะแนนการวัดรายได้ทางอ้อม (PMT)
เพื่อพิจารณาการรับรองข้อมูลของคณะกรรมการเพื่อการรับเงินอุดหนุนแบบมีเงื่อนไข

ภาคเรียนที่ ปีการศึกษา

รหัสโรงเรียนโรงเรียน

ที่	เลขประจำตัว ประชาชนนักเรียน	ชื่อ - นามสกุล	ชั้น	สถานะของผู้เรียน	ความเห็นของคณะกรรมการสถานศึกษา		วิธีการรับเงิน	
					ความเห็นเกี่ยวกับเกณฑ์การ คัดกรองและรับรอง ข้อมูลแบบขอรับทุน (กสศ.01) ถูกต้อง	ไม่เห็นด้วยกับเกณฑ์การคัดกรอง (เลือกเหตุผล) 1=ข้อมูลแบบขอรับทุน (กสศ. 01) ไม่ถูกต้อง 2= ข้อมูลแบบขอรับทุน (นร./กสศ. 01) ถูกต้อง แต่ผลการคัดกรองตาม PMT ไม่ตรงกับสภาพความเป็นจริง		
				1= มีตัวตนใน สถานศึกษา 2=ย้ายออกจาก สถานศึกษา 3= ลาออกจาก สถานศึกษา 4= เสียชีวิต				

รายชื่อนักเรียนกลุ่มใหม่ที่มีความประสงค์รับเงินอุดหนุนสถานศึกษา จำนวน คน

ที่	เลขประจำตัวประชาชนนักเรียน	ชื่อ - นามสกุล	ระดับชั้น	ชื่อผู้ปกครอง

อัปเดตรูปภาพ
หน้าสมุดบัญชีธนาคารของโรงเรียน
ที่เปิดตามหลักเกณฑ์ กสศ.

ชื่อบัญชี :

ธนาคาร : สาขา :

เลขบัญชีธนาคาร :

เบอร์ติดต่อผู้รับผิดชอบ / ส่ง SMS แจ้งเตือนเงินเข้าบัญชี รร :

ผู้มีอำนาจส่งจ่ายเงินประกอบด้วย

1. ชื่อ นามสกุล ตำแหน่ง

2. ชื่อ นามสกุล ตำแหน่ง

3. ชื่อ นามสกุล ตำแหน่ง

รายชื่อนักเรียนกลุ่มชั้นเคลื่อนที่เคยได้รับทุนต่อเนื่อง และมี การขอยกเลิกทุนอุดหนุนแบบมีเงื่อนไข เพื่อพิจารณาความเห็นและรับรองข้อมูลโดยคณะกรรมการเพื่อขอยกเลิกทุน

ภาคเรียนที่ ปีการศึกษา

รหัสโรงเรียนโรงเรียน

ลำดับที่	เลขประจำตัว ประชาชนนักเรียน	ชื่อ - นามสกุล	ชั้น	ความเห็นของคณะกรรมการสถานศึกษา		วิธีการรับเงิน
				เห็นด้วยกับการขอยกเลิก ทุนอุดหนุนแบบมีเงื่อนไข (เลือกเหตุผล) 1=สถานะครัวเรือนมีการ เปลี่ยนแปลง 2= นักเรียน ข้าย/ลาออก/เสียชีวิต	ไม่เห็นด้วยกับการขอยกเลิก ทุนอุดหนุนแบบมีเงินในไซ	
						รับเงินสดผ่านสถานศึกษา

หมายเหตุ : กรณีมีการขอยกเลิกทุนจะทำให้นักเรียนเสียชีวิตการได้รับทุนปัจจุบันฐานนักเรียนยากจน และ ทุนเสมอภาค

ที่ประชุมคณะกรรมการสถานศึกษาโรงเรียน..... ภาคเรียนที่ ปีการศึกษา

ณ วันที่ เดือน..... ปี.....

มีมติการประชุมเพื่อรับรองข้อมูลนักเรียนทุนเสมอภาคเพื่อรับเงินอุดหนุนแบบมีเงื่อนไข จาก กสศ. ดังนี้

1. นักเรียนกลุ่มชั้นเคลื่อน จำนวน คน นักเรียนกลุ่มใหม่ จำนวน คน
2. รับรองสถานะนักเรียนทุนเสมอภาคกลุ่มใหม่ ทั้งหมดจำนวน คน
 - มีตัวตนในสถานศึกษา จำนวน คน ย้ายออกจากสถานศึกษา จำนวน คน
 - ลาออกจากสถานศึกษา จำนวน คน เสียชีวิต จำนวน คน
3. รับรองข้อมูลนักเรียนทุนเสมอภาคกลุ่มใหม่ รายละเอียดตามแบบขอรับทุน (กสศ. 01) จำนวนทั้งหมด คน
 - 3.1 ผ่านการรับรองข้อมูลถูกต้องครบถ้วนตามเกณฑ์การคัดกรองและแบบขอรับทุน (กสศ.01) จำนวน คน
 - 3.2 ไม่ผ่านการรับรองข้อมูลตามเกณฑ์การคัดกรองและแบบขอรับทุน (กสศ.01) จำนวน คน
 - ข้อมูลแบบขอรับทุน (กสศ. 01) ไม่ถูกต้อง จำนวน คน
 - ข้อมูลแบบขอรับทุน (กสศ. 01) ถูกต้อง แต่ผลการคัดกรองตาม PMT ไม่ตรงกับสภาพความเป็นจริง จำนวน คน
4. รับรองรายชื่อนักเรียนกลุ่มชั้นเคลื่อนที่เคยได้รับทุนต่อเนื่อง (เฉพาะกรณีที่มีการขอยกเลิกทุนในระบบ)
 - 4.1 เห็นด้วยกับการขอยกเลิกทุนอุดหนุนแบบมีเงื่อนไข จำนวน คน
 - สถานะครัวเรือนมีการเปลี่ยนแปลง จำนวน คน
 - นักเรียนไม่มีตัวตน ย้าย/ลาออก/เสียชีวิต จำนวน คน
 - 4.2 ไม่เห็นด้วยกับการขอยกเลิกทุนอุดหนุนแบบมีเงื่อนไข จำนวน คน
- 5.รับรองแผนการใช้จ่ายเงินในส่วนของสถานศึกษา (แบบ ก.001) สถานศึกษา มีแผนการใช้จ่ายเงินเพื่อเป็น.....
จำนวนเงิน บาท

มติการประชุม

- เห็นสมควรดำเนินการและรับรองข้อมูลถูกต้องครบถ้วนตามรายละเอียดด้านบน
- ไม่เห็นสมควร เนื่องจาก

อำนวยการถ่ายภาพ
การประชุมคณะกรรมการสถานศึกษา
ที่ครอบงำประกอบ 5 ท่าน

(ลงชื่อ).....ประธานคณะกรรมการ
(.....)

(ลงชื่อ).....ผู้อำนวยการโรงเรียน (ลงชื่อ)ตัวแทนผู้ปกครอง
(.....) (.....)

(ลงชื่อ)..... ผู้นำชุมชน/ท้องถิ่น (ลงชื่อ)ตัวแทนครู
(.....) (.....)



ใบสำคัญรับเงินอุดหนุนแบบมีเงื่อนไข นักเรียนทุนเสมอภาค

แบบ กสศ.06

ที่ โรงเรียน.....

วันที่.....เดือน.....พ.ศ.....

ข้าพเจ้า.....หมายเลขประจำตัวประชาชนที่.....
อยู่ที่บ้านเลขที่.....หมู่.....ถนน.....ตำบล.....อำเภอ.....จังหวัด.....รหัสไปรษณีย์.....
เบอร์ติดต่อ.....โดยเป็น ผู้ปกครอง ผู้รับมอบอำนาจแทนผู้ปกครอง
ของ.....มีความสัมพันธ์กับนักเรียนเป็น.....หมายเลขประจำตัว
ประชาชนที่.....ได้รับเงินอุดหนุนนักเรียนยากจนพิเศษ ภาคเรียนที่.....เป็นเงินสด
จำนวนทั้งสิ้น.....บาท (.....) จากกองทุนเพื่อความเสมอภาคทางการศึกษา

ข้าพเจ้าแนบรูปถ่ายการรับเงินอุดหนุน และสำเนาบัตรประชาชน เป็นหลักฐานการรับเงินจากกองทุนเพื่อความเสมอภาคทางการศึกษา

รูปการรับเงินต้องประกอบไปด้วยอย่างน้อย 4 องค์ประกอบ

นักเรียน ผู้ปกครอง คุณครู และ ผอ.โรงเรียน/ผู้ที่ได้รับมอบหมายแทน ผอ.

ลงชื่อผู้ปกครอง.....ผู้รับเงิน

(.....)

ลงชื่อคุณครู.....ผู้บันทึกข้อมูล

(.....)

รูปบัตรประชาชนผู้ปกครอง/ผู้รับมอบอำนาจแทนผู้ปกครอง

ลงชื่อนักเรียน.....พยาน

(.....)

ลงชื่อ ผอ.รร.พยาน

(.....)

- ภาพถ่ายบัตรประชาชนผู้รับเงิน
- ภาพถ่ายบัตรอื่น ๆ ที่ทางราชการไทยออกให้
- กรณีรับเงินแทนผู้ปกครองให้แนบบแบบใบมอบอำนาจตาม นร.08

หนังสือแจ้งผลการรับเงินอุดหนุนนักเรียนทุนเสมอภาค

วันที่.....

เรียน..(ผู้ปกครอง).....

สำเนาเรียน..(ผู้อำนวยการโรงเรียน).....

สำนักงานกองทุนเพื่อความเสมอภาคทางการศึกษาขอเรียนให้ท่านทราบว่า (ชื่อนักเรียน).....
 ระดับชั้น.....โรงเรียน.....ได้รับเงินอุดหนุนนักเรียนทุนเสมอภาค ประจำภาคเรียนที่
 ... ประเภทเงินอุดหนุนสำหรับค่าครองชีพให้แก่แก่นักเรียนทุนเสมอภาค จำนวนเงิน บาท โดยนักเรียนที่ได้รับ
 เงินอุดหนุนนักเรียนทุนเสมอภาคจะต้องมาเรียนไม่ต่ำกว่าร้อยละ 80 ของภาคเรียนนั้นๆ เพื่อใช้เป็นเงื่อนไขในการ
 พิจารณารับเงินอุดหนุนในภาคเรียนถัดไปด้วย

ดังนั้นตามที่..(ชื่อผู้ปกครอง).....ได้แจ้งประสงค์ขอรับเงินผ่าน

บัญชีธนาคาร.....เลขบัญชี.....

ชื่อให้ท่านตรวจสอบกับธนาคารได้ตั้งแต่วันที่.....เป็นต้นไป

เงินสด ขอให้ท่านรับเงินที่โรงเรียน.....ภายในวันที่.....

แบบใบมอบอำนาจ

กรณีที่ 1 ท่านไม่สามารถมารับได้ด้วยตัวเอง ขอให้ท่านมอบอำนาจให้ผู้ที่ท่านเห็นสมควรรับเงินสดแทน
 และโปรดลงนาม ตามข้อความด้านล่างดังนี้

ข้าพเจ้า.....	หมายเลขบัตรประชาชน.....
มอบอำนาจให้.....	หมายเลขบัตรประชาชน.....เป็นผู้รับเงิน
จำนวน.....(.....ถ้วน) ดังนั้นผู้มอบอำนาจและผู้รับมอบอำนาจจึงขอลายมือชื่อไว้เป็นหลักฐาน	
ลงชื่อ.....ผู้มอบอำนาจ	ลงชื่อ.....ผู้รับมอบอำนาจ
(.....)	(.....)

สำหรับโรงเรียน : หากเป็นกรณีที่ 1 ขอให้ถ่ายภาพใบมอบอำนาจนี้ลงใน นร.06 ในวันรับเงินสดด้วย

กรณีที่ 2 หากไม่สามารถดำเนินการได้ตามกรณีที่ 1 ให้ผู้อำนวยการตรวจสอบสาเหตุ และรับรองข้อมูล
 ผู้ปกครองที่อาศัยอยู่ ณ ปัจจุบัน ดังนี้

ข้าพเจ้า(ผู้อำนวยการโรงเรียน).....	หมายเลขบัตรประชาชน.....
ได้ตรวจสอบสาเหตุแล้วและขอรับรองว่า (ชื่อ-นามสกุลผู้ปกครอง).....	หมายเลขบัตรประชาชน.....
..... เป็นผู้ปกครองคนปัจจุบันเป็นผู้รับเงิน จำนวน.....บาท(.....ถ้วน)	
ดังนั้นจึงขอลายมือชื่อไว้เป็นหลักฐาน	
ลงชื่อ.....ผู้รับรอง	ลงชื่อ.....ผู้ปกครอง
(.....)	(.....)

สำหรับโรงเรียน : หากเป็นกรณีที่ 2 ขอให้ถ่ายภาพใบมอบอำนาจนี้ลงใน นร.06 ในวันรับเงินสดด้วย

-สำนักงานกองทุนเพื่อความเสมอภาคทางการศึกษา-
 ฉบับปรับปรุง ณ วันที่ 19 พฤศจิกายน 2562



แผนการใช้จ่ายเงินอุดหนุนนักเรียนทุนเสมอภาค (ส่วนของสถานศึกษา)

ภาคเรียนที่ ปีการศึกษา

รหัสโรงเรียน โรงเรียน

ธนาคาร บัญชีเงินฝากเลขที่

รายการ	งบประมาณที่ กสศ. สนับสนุน	
	จำนวน นร. (คน)	จำนวนเงิน (บาท)
1. ค่าครองชีพ เฉพาะนักเรียนที่รับเงินสด ผ่านสถานศึกษาเท่านั้น		
1.1 นักเรียนกลุ่มเก่า
1.2 นักเรียนกลุ่มใหม่
รวมเงินค่าครองชีพทั้งหมด
2. เงินในส่วนของสถานศึกษา		
2.1 นักเรียนกลุ่มเก่า
2.2 นักเรียนกลุ่มใหม่
รวมเงินในส่วนของสถานศึกษาทั้งหมด
ยอดเงินรวมส่วนที่ (1) และ (2)	

รายการ	แผนการใช้จ่ายงบประมาณ	
	จำนวน นร. (คน)	จำนวนเงิน (บาท)
แผนการใช้งบประมาณในส่วนของสถานศึกษา ใช้เพื่อกิจกรรมดังนี้ (เลือกได้มากกว่า 1 กิจกรรม)		
<input type="checkbox"/> อาหารเช้า (ระดับอนุบาล-มัธยม)
<input type="checkbox"/> อาหารกลางวัน (ระดับมัธยม)
<input type="checkbox"/> กิจกรรมพัฒนาทักษะอาชีพ
<input type="checkbox"/> กิจกรรมพัฒนาทักษะชีวิต
รวมงบประมาณในส่วนของสถานศึกษาที่ใช้จัดกิจกรรม

หมายเหตุ : งบประมาณในส่วนของสถานศึกษาไม่สามารถใช้เพื่อจัดกิจกรรมที่ซ้ำซ้อนกับงบประมาณหลักของสถานศึกษาได้

ในกรณีที่สถานศึกษาไม่สามารถปฏิบัติตามคู่มือหรือมีความจำเป็นต้องใช้จ่ายเงินอุดหนุนเพื่อประโยชน์อื่น ที่มีได้ระบุไว้โดยชัดเจนในคู่มือการดำเนินงาน ให้แจ้งขออนุมัติจาก กสศ. เป็นกรณีๆไป

ข้าพเจ้าขอรับรองว่าได้นำแผนการใช้จ่ายเงินนี้เข้าที่ประชุมคณะกรรมการสถานศึกษาตามกระบวนการรับรองการพิจารณาเพื่อรับเงินอุดหนุนนักเรียนทุนเสมอภาคด้วยแล้ว

ลงชื่อ (.....) ผู้จัดทำรายงาน

ลงชื่อ (.....) ผู้อำนวยการโรงเรียน



รายงานการใช้จ่ายเงินอุดหนุนนักเรียนทุนเสมอภาค (ส่วนของสถานศึกษา)

ภาคเรียนที่ ปีการศึกษา

รหัสโรงเรียน โรงเรียน

ธนาคาร บัญชีเงินฝากเลขที่

รายการ	รายจ่ายทั้งหมด	
	จำนวน นร. (คน)	จำนวนเงิน (บาท)
1. ค่าครองชีพ เฉพาะนักเรียนที่รับเงินสด ผ่านสถานศึกษาเท่านั้น		
1.1 นักเรียนกลุ่มเก่า
1.2 นักเรียนกลุ่มใหม่
นักเรียนที่ไม่สามารถจ่ายค่าครองชีพได้ (ต้องคืนเงินกลับไปยัง กสค.)

การดำเนินกิจกรรมในงบประมาณส่วนของสถานศึกษา

ลักษณะกิจกรรม	รายละเอียดการดำเนินงาน	วันที่เริ่มจัดกิจกรรม	จำนวนเงินที่ใช้จ่ายจริง (บาท)
อาหารเช้า (ระดับอนุบาล - มัธยม)			
อาหารกลางวัน (ระดับ มัธยม)			
กิจกรรมพัฒนาทักษะชีวิต			
กิจกรรมพัฒนาทักษะอาชีพ			
รวมจำนวนเงินที่ใช้จ่ายจริงทั้งหมด			

จำนวนเงินที่ได้รับและจำนวนเงินที่ใช้จ่ายจริง

รายการเงินที่ได้รับ	จำนวน (บาท)	ค่าใช้จ่ายจริงทั้งหมด	จำนวน (บาท)
ค่าครองชีพ บาท	ค่าครองชีพ บาท
เงินในส่วนของสถานศึกษา บาท	เงินในส่วนของสถานศึกษา บาท

เงินคงเหลือทั้งหมด

รายการคงเหลือ	จำนวน (บาท)
ค่าครองชีพ (คืนกลับ กสค.) บาท
เงินในส่วนของสถานศึกษา บาท
ดอกเบี้ยทั้งหมด บาท

อพโหลตหน้าบัญชีที่มีรายการเคลื่อนไหวครั้งล่าสุด

 ไม่มีการใช้จ่ายเงินส่วนโรงเรียนในปีการศึกษา

ลงชื่อ (.....) ผู้รับผิดชอบของโรงเรียน

ลงชื่อ (.....) ผู้อำนวยการโรงเรียน

บันทึก ณ วันที่ เดือน พ.ศ.

ด่วนที่สุด

ที่ กค (กวจ) ๐๔๐๕๒/ว ๑๖



คณะกรรมการวินิจฉัยปัญหาการจัดซื้อ
จัดจ้างและการบริหารพัสดุภาครัฐ
กรมบัญชีกลาง
ถนนพระรามที่ ๖ กทม. ๑๐๕๐๐

๑๖ มีนาคม ๒๕๖๒

เรื่อง แนวทางปฏิบัติในการจัดซื้อวัตถุดิบเพื่อใช้ในการประกอบอาหาร การจ้างบุคคลเพื่อประกอบอาหาร หรือการจ้างเหมาประกอบอาหาร (ปรุงสำเร็จ)

เรียน ปลัดกระทรวง อธิบดี อธิการบดี เลขาธิการ ผู้อำนวยการ ผู้บัญชาการ ผู้ว่าราชการจังหวัด ผู้ว่าราชการ กรุงเทพมหานคร ผู้ว่าการ หัวหน้ารัฐวิสาหกิจ ผู้บริหารท้องถิ่น และหัวหน้าหน่วยงานอื่นของรัฐ

สิ่งที่ส่งมาด้วย แนวทางปฏิบัติในการจัดซื้อวัตถุดิบเพื่อใช้ในการประกอบอาหาร การจ้างบุคคล เพื่อประกอบอาหาร หรือการจ้างเหมาประกอบอาหาร (ปรุงสำเร็จ)

ตามที่พระราชบัญญัติการจัดซื้อจัดจ้างและการบริหารพัสดุภาครัฐ พ.ศ. ๒๕๖๐ มีผลใช้บังคับกับหน่วยงานของรัฐทุกแห่ง ซึ่งหน่วยงานของรัฐบางแห่งได้มีการดำเนินการจัดซื้อวัตถุดิบ เพื่อใช้ในการประกอบอาหาร การจ้างบุคคลเพื่อประกอบอาหาร และการจ้างเหมาประกอบอาหาร (ปรุงสำเร็จ) เนื่องจากในการดำเนินการจัดซื้อจัดจ้างดังกล่าวมีรายละเอียดแตกต่างจากการดำเนินการจัดซื้อจัดจ้าง พัสดุทั่วไป นั้น

คณะกรรมการวินิจฉัยปัญหาการจัดซื้อจัดจ้างและการบริหารพัสดุภาครัฐ โดยได้รับมอบหมาย จากคณะกรรมการนโยบายการจัดซื้อจัดจ้างและการบริหารพัสดุภาครัฐพิจารณาแล้วเห็นว่า เพื่อให้การจัดซื้อ วัตถุดิบเพื่อใช้ในการประกอบอาหาร การจ้างบุคคลเพื่อประกอบอาหาร หรือการจ้างเหมาประกอบอาหาร (ปรุงสำเร็จ) ตามภารกิจของหน่วยงานของรัฐเป็นไปอย่างถูกต้อง เหมาะสม และเป็นไปในแนวทางเดียวกัน จึงอาศัยอำนาจ ตามมาตรา ๒๔ วรรคหนึ่ง (๖) ประกอบมาตรา ๒๙ วรรคหนึ่ง (๔) และ (๗) แห่งพระราชบัญญัติการจัดซื้อจัดจ้าง และการบริหารพัสดุภาครัฐ พ.ศ. ๒๕๖๐ ยกเว้นการปฏิบัติตามระเบียบกระทรวงการคลังว่าด้วยการจัดซื้อจัดจ้าง และการบริหารพัสดุภาครัฐ พ.ศ. ๒๕๖๐ ข้อ ๑๖๒ และกำหนดแนวทางปฏิบัติในการจัดซื้อวัตถุดิบเพื่อใช้ในการ ประกอบอาหาร การจ้างบุคคลเพื่อประกอบอาหาร หรือการจ้างเหมาประกอบอาหาร (ปรุงสำเร็จ) ในการปฏิบัติ ตามภารกิจของหน่วยงานของรัฐ รายละเอียดปรากฏตามสิ่งที่ส่งมาด้วย

จึงเรียนมาเพื่อโปรดทราบ และแจ้งให้หน่วยงานในสังกัดและเจ้าหน้าที่ที่เกี่ยวข้องถือปฏิบัติต่อไป

ขอแสดงความนับถือ

(นางสาวสุทธิรัตน์ รัตนโชติ)

อธิบดีกรมบัญชีกลาง

ปฏิบัติราชการแทนปลัดกระทรวงการคลัง

ประธานกรรมการวินิจฉัย

กองการพัสดุภาครัฐ

ฝ่ายเลขานุการ

โทรศัพท์ ๐ ๒๑๒๗ ๗๐๐๐ ต่อ ๔๕๕๓

โทรสาร ๐ ๒๑๒๗ ๗๑๘๕ - ๖

แนวทางปฏิบัติในการจัดซื้อวัตถุดิบเพื่อใช้ในการประกอบอาหาร การจ้างบุคคลเพื่อประกอบอาหาร
หรือการจ้างเหมาประกอบอาหาร (ปรุงสำเร็จ)

แนบท้ายหนังสือคณะกรรมการวินิจฉัยปัญหาการจัดซื้อจัดจ้างและการบริหารพัสดุภาครัฐ
ด่วนที่สุด ที่ กค (กวจ) ๐๔๐๕.๒/ว ๖๖๖ ลงวันที่ ๑๒ มีนาคม ๒๕๖๒

๑. นิยาม

“เจ้าหน้าที่” หมายความว่า ผู้มีหน้าที่เกี่ยวกับการจัดซื้อจัดจ้างหรือการบริหารพัสดุ หรือผู้ที่ได้รับมอบหมายจากผู้มีอำนาจให้ปฏิบัติหน้าที่เกี่ยวกับการจัดซื้อจัดจ้างหรือการบริหารพัสดุของหน่วยงานของรัฐ
“ผู้จัดซื้อ” หมายถึง ผู้ที่ได้รับมอบหมายให้เป็นผู้ดำเนินการจัดซื้อ

๒. แนวทางปฏิบัติในการจัดซื้อวัตถุดิบเพื่อใช้ในการประกอบอาหาร การจ้างบุคคลเพื่อประกอบอาหาร
หรือการจ้างเหมาประกอบอาหาร (ปรุงสำเร็จ) ให้หน่วยงานของรัฐดำเนินการ ดังนี้

๒.๑ กรณีการจัดซื้อวัตถุดิบเพื่อใช้ในการประกอบอาหาร

๒.๑.๑ ให้เจ้าหน้าที่จัดทำรายงานขอซื้อเสนอหัวหน้าหน่วยงานของรัฐ ตามนัยระเบียบ
กระทรวงการคลังว่าด้วยการจัดซื้อจัดจ้างและการบริหารพัสดุภาครัฐ พ.ศ. ๒๕๖๐ ข้อ ๒๒ วรรคหนึ่ง ดังนี้

(๑) ในกรณีที่ระบุงเงินค่าจัดซื้อวัตถุดิบเพื่อใช้ในการประกอบอาหารไม่เกิน ๕๐๐,๐๐๐ บาท
ให้ถือว่ารายงานขอซื้อดังกล่าวเป็นรายงานขอซื้อวัตถุดิบเพื่อใช้ในการประกอบอาหารสำหรับการจัดซื้อ
ในแต่ละครั้ง ตลอดระยะเวลาการจัดซื้อ เมื่อการจัดซื้อวัตถุดิบเพื่อใช้ในการประกอบอาหารมีวงเงินสะสมครบ
หรือใกล้จะครบวงเงินดังกล่าวข้างต้น ให้เจ้าหน้าที่จัดทำรายงานขอซื้อฉบับใหม่ ทั้งนี้ โดยจะจัดซื้อ
เป็นรายสัปดาห์ รายเดือน หรือรายภาคเรียน ก็ได้

(๒) ในกรณีที่ระบุงเงินค่าจัดซื้อวัตถุดิบเพื่อใช้ในการประกอบอาหารเกินกว่า ๕๐๐,๐๐๐ บาท
โดยจะจัดซื้อเป็นรายภาคเรียน หรือเป็นรายปีงบประมาณ/รายปีการศึกษา ก็ได้ โดยให้ดำเนินการจัดซื้อ
ตามวิธีการที่กำหนดในมาตรา ๕๕ แห่งพระราชบัญญัติว่าด้วยการจัดซื้อจัดจ้างและการบริหารพัสดุภาครัฐ
พ.ศ. ๒๕๖๐

อนึ่ง ในกรณีที่ได้รับจัดสรรงบประมาณเกินกว่า ๕๐๐,๐๐๐ บาท หน่วยงานของรัฐสามารถ
ดำเนินการตามวรรคหนึ่ง (๑) หรือ (๒) ก็ได้ โดยให้พิจารณาถึงวัตถุประสงค์และประโยชน์ของหน่วยงานของรัฐ
หรือผู้บริโภคอาหาร

๒.๑.๒ ให้หน่วยงานของรัฐกำหนดรายการอาหารและคุณลักษณะของวัตถุดิบที่จะใช้ในการ
ประกอบอาหารตามข้อ ๒.๑.๑ (๑) หรือ (๒) ทั้งนี้ การกำหนดรายการอาหารและคุณลักษณะเฉพาะของวัตถุดิบ
ที่จะใช้ในการประกอบอาหารตามรายการที่กำหนด ให้หน่วยงานของรัฐคำนึงถึงคุณค่าทางอาหารหรือคุณค่า
โภชนาการที่จำเป็นต่อการพัฒนาด้านร่างกายของผู้บริโภคอาหารในแต่ละวันด้วย

๒.๒ กรณีการจ้างบุคคลเพื่อประกอบอาหาร

ให้เจ้าหน้าที่จัดทำรายงานขอจ้างเสนอหัวหน้าหน่วยงานของรัฐ ตามนัยระเบียบฯ ข้อ ๒๒ วรรคหนึ่ง
โดยให้ถือว่ารายงานขอจ้างดังกล่าวเป็นรายงานขอจ้างบุคคลเพื่อการประกอบอาหารในแต่ละครั้ง ตลอดระยะเวลา
การจัดจ้าง โดยให้ดำเนินการจัดจ้างโดยวิธีเฉพาะเจาะจง ตามมาตรา ๕๖ วรรคหนึ่ง (๒) (ข) แห่งพระราชบัญญัติฯ
ซึ่งจะจัดจ้างเป็นรายสัปดาห์ รายเดือน รายภาคเรียน หรือรายปีงบประมาณ/รายปีการศึกษา ก็ได้

๒.๓ กรณีการจ้างเหมาประกอบอาหาร (ปรุงสำเร็จ)

๒.๓.๑ ให้เจ้าหน้าที่จัดทำรายงานขอจ้างเสนอหัวหน้าหน่วยงานของรัฐ ตามนัยระเบียบฯ ข้อ ๒๒ วรรคหนึ่ง ดังนี้

(๑) ในกรณีที่ระบุงเงินการจ้างเหมาประกอบอาหาร (ปรุงสำเร็จ) ไม่เกิน ๕๐๐,๐๐๐ บาท ให้ถือว่ารายงานขอจ้างดังกล่าวเป็นรายงานขอจ้างเหมาประกอบอาหาร (ปรุงสำเร็จ) สำหรับการจ้างจ้างในแต่ละครั้ง ตลอดระยะเวลาการจ้างเหมาประกอบอาหาร (ปรุงสำเร็จ) เมื่อการจ้างเหมาประกอบอาหาร (ปรุงสำเร็จ) มีวงเงินสะสมครบหรือใกล้จะครบวงเงินดังกล่าวข้างต้น ให้เจ้าหน้าที่จัดทำรายงานขอจ้างฉบับใหม่ ทั้งนี้ โดยจะจัดจ้างเป็นรายสัปดาห์ รายเดือน หรือรายภาคเรียน ก็ได้

(๒) ในกรณีที่ระบุงเงินการจ้างเหมาประกอบอาหาร (ปรุงสำเร็จ) เกินกว่า ๕๐๐,๐๐๐ บาท โดยจะจัดจ้างเป็นรายเดือน รายภาคเรียน หรือเป็นรายปีงบประมาณ/รายปีการศึกษา ก็ได้ โดยให้ดำเนินการจัดจ้างตามวิธีการที่กำหนดในมาตรา ๕๕ แห่งพระราชบัญญัติฯ

อนึ่ง ในกรณีที่ได้รับจัดสรรงบประมาณเกินกว่า ๕๐๐,๐๐๐ บาท หน่วยงานของรัฐสามารถการดำเนินการตามวรรคหนึ่ง (๑) หรือ (๒) ก็ได้ โดยให้พิจารณาถึงวัตถุประสงค์และประโยชน์ของหน่วยงานของรัฐ หรือผู้บริโภคอาหาร

๒.๓.๒ ให้หน่วยงานของรัฐกำหนดรายการอาหารที่จะต้องประกอบอาหาร (ปรุงสำเร็จ) โดยจะกำหนดเป็นรายสัปดาห์ รายเดือน รายภาคเรียน หรือรายปีงบประมาณ/รายปีการศึกษา ก็ได้ ทั้งนี้ การกำหนดรายการอาหารให้หน่วยงานของรัฐคำนึงถึงคุณค่าทางอาหารหรือคุณค่าโภชนาการที่จำเป็นต่อการพัฒนา ด้านร่างกายผู้บริโภคอาหารในแต่ละวันด้วย

๒.๔ การกำหนดราคากลาง

ให้ใช้วงเงินประมาณการที่จะจัดซื้อจัดจ้างซึ่งเป็นค่าใช้จ่ายรายหัว เป็นราคากลาง ตามนิยามคำว่า “ราคากลาง” (๖) ราคาอื่นใดตามหลักเกณฑ์ วิธีการ หรือแนวทางปฏิบัติของหน่วยงานของรัฐนั้นๆ ตามนัยมาตรา ๔ แห่งพระราชบัญญัติฯ

๒.๕ การตรวจรับพัสดุ

๒.๕.๑ กรณีการจัดซื้อวัตถุดิบเพื่อใช้ในการประกอบอาหาร

๒.๕.๑.๑ ให้หัวหน้าหน่วยงานของรัฐดำเนินการดังต่อไปนี้

(๑) แต่งตั้งคณะกรรมการตรวจรับพัสดุหรือผู้ตรวจรับพัสดุ เพื่อทำหน้าที่ตรวจรับวัตถุดิบเพื่อใช้ในการประกอบอาหารในการส่งมอบทุกครั้ง โดยให้จัดทำรายงานผลการตรวจรับเสนอหัวหน้าหน่วยงานของรัฐเป็นรายสัปดาห์หรือรายเดือน ตามความเหมาะสมแล้วแต่กรณี

ประธานคณะกรรมการตรวจรับพัสดุอาจมอบหมายให้กรรมการคนหนึ่งคนใด ทำหน้าที่ตรวจรับพัสดุเบื้องต้นในแต่ละครั้งที่มีการส่งมอบก็ได้ และให้กรรมการผู้ทำหน้าที่เป็นผู้ตรวจรับพัสดุเบื้องต้นจัดทำบันทึกสรุปรายการวัตถุดิบที่ตรวจรับในแต่ละครั้ง โดยให้รวบรวมและส่งมอบให้เจ้าหน้าที่พัสดุเก็บรวบรวม และเสนอต่อคณะกรรมการตรวจรับพัสดุเป็นรายสัปดาห์หรือรายเดือน ตามความเหมาะสมแล้วแต่กรณี

(๒) แต่งตั้งผู้ควบคุมรับผิดชอบในการประกอบอาหารนั้น และแต่งตั้งคณะกรรมการตรวจการประกอบอาหาร ตามนัยข้อ ๑๘ ของระเบียบฯ โดยผู้ที่ได้รับการแต่งตั้งต้องจัดทำเป็นบันทึก และรวบรวมเสนอต่อหัวหน้าหน่วยงานของรัฐเพื่อทราบเป็นรายสัปดาห์หรือรายเดือน ตามความเหมาะสมแล้วแต่กรณี

๒.๕.๑.๒ ให้ผู้จัดซื้อสุปรายการวัตถุดิบที่จัดซื้อในแต่ละสัปดาห์หรือแต่ละเดือน แล้วแต่กรณี โดยรวบรวมและจัดทำรายการวัตถุดิบที่จัดซื้อดังกล่าว ส่งให้คณะกรรมการตรวจรับพัสดุหรือผู้ตรวจรับพัสดุ เพื่อใช้ในการตรวจรับพัสดุ พร้อมทั้งเสนอต่อหัวหน้าหน่วยงานของรัฐเพื่อทราบเป็นรายสัปดาห์หรือรายเดือน ตามความเหมาะสมแล้วแต่กรณี

๒.๕.๒ กรณีการจ้างบุคคลเพื่อประกอบอาหาร

(๑) ให้ผู้จัดซื้อวัตถุดิบส่งมอบวัตถุดิบเพื่อใช้ในการประกอบอาหาร พร้อมรายการของเมนูอาหารที่จะต้องประกอบอาหารในแต่ละวันให้กับผู้รับจ้าง

(๒) ให้หัวหน้าหน่วยงานของรัฐดำเนินการดังต่อไปนี้

แต่งตั้งคณะกรรมการตรวจรับพัสดุหรือผู้ตรวจรับพัสดุ เพื่อทำหน้าที่ตรวจรับวัตถุดิบเพื่อใช้ในการประกอบอาหารในการส่งมอบทุกครั้ง โดยให้จัดทำรายงานผลการตรวจรับเสนอต่อหัวหน้าหน่วยงานของรัฐเป็นรายสัปดาห์หรือรายเดือน ตามความเหมาะสมแล้วแต่กรณี

ประธานคณะกรรมการตรวจรับพัสดุอาจมอบหมายให้กรรมการคนหนึ่งคนใดทำหน้าที่ตรวจรับพัสดุเบื้องต้นในแต่ละครั้งที่มีการส่งมอบก็ได้ และให้กรรมการผู้ทำหน้าที่เป็นผู้ดำเนินการตรวจสอบและควบคุมรายการอาหารให้เป็นไปตามรายการอาหารที่กำหนดไว้ในขอบเขตของงาน โดยจัดทำเป็นบันทึกการตรวจรับและรวบรวมเสนอต่อคณะกรรมการตรวจรับพัสดุในแต่ละครั้ง โดยให้รวบรวมและส่งมอบให้เจ้าหน้าที่พัสดุเก็บรวบรวมและเสนอต่อคณะกรรมการตรวจรับพัสดุเป็นรายสัปดาห์หรือรายเดือน ตามความเหมาะสมแล้วแต่กรณี

๒.๕.๓ กรณีการจ้างเหมาประกอบอาหาร (ปรุงสำเร็จ)

(๑) ให้เจ้าหน้าที่แจ้งรายการอาหารให้แก่ผู้รับจ้างเพื่อดำเนินการประกอบอาหาร (ปรุงสำเร็จ) ก่อนถึงวันประกอบอาหาร (ปรุงสำเร็จ) อย่างน้อย ๕ วันทำการ

(๒) ให้หัวหน้าหน่วยงานของรัฐแต่งตั้งคณะกรรมการขึ้นมาคณะหนึ่งเพื่อทำหน้าที่ในการตรวจรับพัสดุ ทั้งนี้ ประธานคณะกรรมการตรวจรับพัสดุอาจมอบหมายให้กรรมการคนหนึ่งคนใดทำหน้าที่ในการตรวจรับอาหารตามรายการอาหารของแต่ละวัน โดยให้รวบรวมและส่งมอบให้เจ้าหน้าที่พัสดุเก็บรวบรวมและเสนอต่อคณะกรรมการตรวจรับพัสดุเป็นรายสัปดาห์หรือรายเดือน ตามความเหมาะสมแล้วแต่กรณี

(๓) ในกรณีการจัดจ้างครั้งหนึ่งมีวงเงินไม่เกินหนึ่งแสนบาท จะมอบหมายให้บุคคลหนึ่งบุคคลใดเป็นผู้ตรวจรับพัสดุก็ได้

อนึ่ง การแต่งตั้งคณะกรรมการตรวจรับพัสดุ ตามข้อ ๒.๕.๑ ข้อ ๒.๕.๒ และข้อ ๒.๕.๓ ของโรงเรียนหรือสถานศึกษา ให้มีกรรมการบุคคลอื่น เช่น ผู้ปกครองนักเรียนหรือสมาคมผู้ปกครอง เป็นต้น เข้าร่วมเป็นกรรมการด้วย

๓. การประเมินคุณภาพอาหาร

กรณีโรงเรียนหรือสถานศึกษา ต้องจัดให้มีการสุ่มตรวจเพื่อประเมินคุณภาพอาหารจากนักเรียนผู้รับประทานอาหารเป็นรายสัปดาห์หรือรายเดือน ตามความเหมาะสมแล้วแต่กรณี

๔. การกำหนดค่าปรับในสัญญาหรือข้อตกลง

ในการทำสัญญาหรือข้อตกลงซื้อวัตถุดิบเพื่อประกอบอาหาร หรือการจ้างเหมาประกอบอาหาร (ปรุงสำเร็จ) ให้หน่วยงานของรัฐกำหนดค่าปรับเป็นรายวันในอัตราตายตัวร้อยละ ๐.๒ ของมูลค่าราคาวัตถุดิบหรืออาหาร (ปรุงสำเร็จ) ในวันที่ไม่ได้มีการส่งมอบตามเงื่อนไขของสัญญาหรือข้อตกลง

