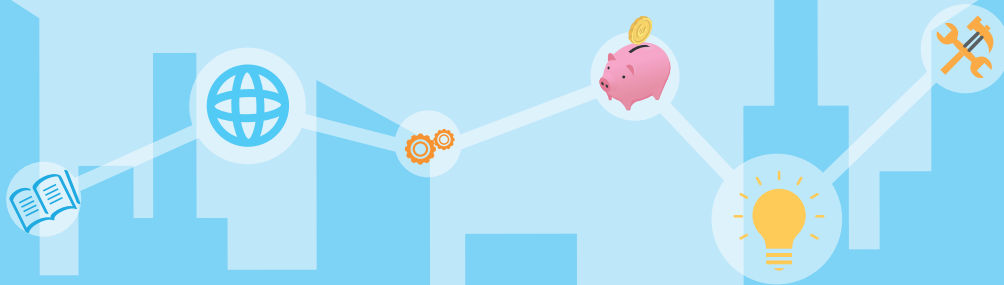




ประกาศสนับสนุน ทุนพัฒนาอาชีพและนวัตกรรมที่ใช้ชุมชนเป็นฐาน ปี 2563 กองทุนเพื่อความเสมอภาคทางการศึกษา (กสศ.)



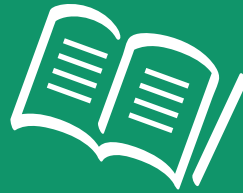
ประกาศสนับสนุนทุน
ตั้งแต่วันที่ 5 ถึง 24 มิถุนายน 2563
เปิดรับข้อเสนอโครงการผ่านระบบออนไลน์
ที่เว็บไซต์ www.EEF.or.th
ตั้งแต่วันที่ 5 มิถุนายน – 24 มิถุนายน 2563

ประกาศสนับสนุน
ทุนพัฒนาอาชีพและนวัตกรรมที่ใช้ชุมชนเป็นฐาน ปี 2563
กองทุนเพื่อความเสมอภาคทางการศึกษา (กสศ.)





สารบัญ



แนะนำโครงการ ประกาศ กสศ.

- เอกสารแนบท้าย 1
- เอกสารแนบท้าย 2

3

6

8

16

แบบเสนอโครงการ

ประเภท “ทุนนวัตกรรมเพื่อชุมชน”

- ส่วนที่ 1 ข้อมูลทั่วไป
- ส่วนที่ 2 รายละเอียดโครงการ
- ส่วนที่ 3 ข้อมูลการดำเนินโครงการ ปี 2562
(กรณี โครงการต่อยอด)
- ส่วนที่ 4 คำรับรอง
- หลักเกณฑ์กลุ่มเป้าหมาย

21

24

29

36

37

38

แบบเสนอโครงการ

ประเภท “ทุนพัฒนาอาชีพที่ใช้ชุมชนเป็นฐาน”

- ส่วนที่ 1 ข้อมูลทั่วไป
- ส่วนที่ 2 รายละเอียดโครงการ
- ส่วนที่ 3 ข้อมูลการดำเนินโครงการ ปี 2562
(กรณี โครงการต่อยอด)
- ส่วนที่ 4 คำรับรอง
- หลักเกณฑ์กลุ่มเป้าหมาย

39

42

47

55

56

57

ภาคผนวก

- กรอบงบประมาณโครงการที่ได้รับทุนจาก กสศ.
สำหรับโครงการพัฒนาทักษะอาชีพสำหรับผู้ขาดแคลนทุนทรัพย์
และด้อยโอกาสที่ใช้ชุมชนเป็นฐาน ปี 2563

59

60

รู้จัก กสศ.

64



โครงการทุนพัฒนาอาชีพและนวัตกรรมที่ใช้ชุมชนเป็นฐาน กองทุนเพื่อความเสมอภาคทางการศึกษา (กสศ.)

สร้างโอกาส สร้างงาน สร้างชุมชน

หนึ่งในภารกิจหลักด้านหนึ่งของกองทุนเพื่อความเสมอภาคทางการศึกษา (กสศ.) คือ การส่งเสริม สนับสนุน และให้ความช่วยเหลือผู้ขาดแคลนทุนทรัพย์และผู้ด้อยโอกาสให้ได้รับการศึกษา และการพัฒนา เพื่อให้มีความรู้ความสามารถในการประกอบอาชีพตามความถนัดและมีศักยภาพที่จะพึ่งพาตนเองในการดำรงชีวิตได้ รวมถึงให้มีการศึกษา วิจัย และพัฒนาองค์ความรู้เพื่อการพัฒนา ทรัพยากรมนุษย์ตลอดจนส่งเสริมและสนับสนุนการนำองค์ความรู้ดังกล่าวไปใช้เพื่อลดความเหลื่อมล้ำในการศึกษา สนองความต้องการทางด้านกำลังแรงงาน และการยกระดับความสามารถของคนไทย

เพื่อร่วมเป็นส่วนหนึ่งของการสร้างโอกาส ความเสมอภาค และลดความเหลื่อมล้ำทางการศึกษา รวมถึงการขับเคลื่อนด้วยความมุ่งมั่นในการสร้างความเปลี่ยนแปลงดังกล่าวให้เกิดเป็นรูปธรรม และยั่งยืน ตามเจตนารมณ์ของพระราชบัญญัติกองทุนเพื่อความเสมอภาคทางการศึกษา พ.ศ. 2561

ทุนพัฒนาอาชีพและนวัตกรรมที่ใช้ชุมชนเป็นฐาน ปี 2563 หรือโครงการพัฒนาทักษะอาชีพสำหรับผู้ขาดแคลนทุนทรัพย์และด้อยโอกาสที่ใช้ชุมชนเป็นฐาน จึงมุ่งส่งเสริม สนับสนุน และช่วยเหลือกลุ่มประชากรวัยแรงงานที่ขาดแคลนทุนทรัพย์และด้อยโอกาส ซึ่งได้รับผลกระทบจากสถานการณ์การระบาดของโรคติดเชื้อไวรัสโคโรนา 2019 ให้ได้รับการพัฒนาทักษะเป็นผู้ประกอบการใหม่หรือแรงงานฝีมือในชุมชนที่เป็นไปตามศักยภาพและความต้องการ รวมถึงกระตุ้นและสร้างต้นแบบการยกระดับทักษะในการประกอบอาชีพเพื่อนำไปสู่การขยายผลต่อไป

จากสถานการณ์การพัฒนาทักษะแรงงานของประเทศไทยในปัจจุบัน พบจุดอ่อนที่สำคัญคือ **(1) ภาวะ COVID-Disruption** ประเทศไทยกำลังเผชิญการเปลี่ยนแปลง 2 บริบท เศรษฐกิจจากยุค 3.0 ไปสู่ 4.0 (Disruption) และกำลังเผชิญกับสถานการณ์แพร่ระบาดของโรคติดเชื้อไวรัสโคโรนา 2019 ซึ่งส่งผลกระทบต่อประชากรวัยแรงงานอย่างรุนแรง และหากเชื่อมโยงกับกลุ่มเป้าหมายของ กสศ. พบว่า กลุ่มประชากรวัยแรงงานรุ่นใหม่ **กลุ่มประชากรผู้หญิง และกลุ่มแรงงานนอกระบบ** คือกลุ่มที่จะได้รับผลกระทบจากการถูกเลิกจ้างมากที่สุดและมีการย้ายกลับถิ่นฐานไปชุมชนจำนวนมาก **ภาคที่ได้รับผลกระทบมากที่สุด ได้แก่ ภาคท่องเที่ยว บริการ การผลิต (2) ด้านทุนมนุษย์** ผลผลิตภาพโดยรวมของไทยต่ำและไม่เพิ่มขึ้นในช่วงที่ผ่านมา ไทยยังมีจุดอ่อนโดยมีสัดส่วนการจ้างงานทักษะสูงเพียงร้อยละ 14 (อันดับที่ 93) ของกำลังแรงงาน ทำให้มีแรงงานไร้ฝีมือ



และฝีมือต่ำจำนวนมาก (3) **ด้านความเหลื่อมล้ำทางการศึกษา** ประชากรวัยแรงงานมีวุฒิการศึกษาระดับมัธยมศึกษาตอนต้นและต่ำกว่า จำนวนมากกว่า 16.1 ล้านคน โดยส่วนใหญ่เป็นแรงงานนอกระบบที่ทำงานลักษณะกึ่งฝีมือหรือไร้ฝีมือต้องเผชิญกับความไม่มั่นคงทางรายได้และขาดการคุ้มครองทางสังคม (4) **ด้านความเหลื่อมล้ำด้านรายได้** พบว่า แรงงาน โดยเฉพาะกลุ่มนอกระบบมีรายได้ต่ำกว่าแรงงานในระบบในทุกภาคการผลิตมีรายได้เฉลี่ยเพียง 6,500 บาทหรือต่ำกว่าต่อเดือน (5) **รูปแบบการพัฒนาทักษะอาชีพ** ยังมีจำกัดที่เน้นทักษะพื้นฐานและงานฝีมือและหลักสูตรอาชีพในปัจจุบันขาดความสอดคล้องและการเชื่อมโยงกับการขับเคลื่อนเศรษฐกิจชุมชนและตลาดแรงงาน **ดังนั้น**

ทุนพัฒนาอาชีพและนวัตกรรม ที่ใช้ชุมชนเป็นฐาน คือ

หนึ่งในคำตอบที่สำคัญของการขับเคลื่อน

ในการสร้างโอกาสความเสมอภาคทางการศึกษา

เพิ่มความสามารถในการแข่งขัน

ด้วยการเสริมสร้างศักยภาพการพัฒนาคนในชุมชนให้เป็น

แกนกลางในการขับเคลื่อนประเทศไทย ยุค 4.0



ประกาศสำนักงานกองทุน เพื่อความเสมอภาคทางการศึกษา



ประกาศสำนักงานกองทุนเพื่อความเสมอภาคทางการศึกษา

เรื่อง เปิดรับโครงการพัฒนาทักษะอาชีพ สำหรับผู้ขาดแคลนทุนทรัพย์และด้อยโอกาสที่ใช้ชุมชนเป็นฐาน ปี 2563

ด้วยกองทุนเพื่อความเสมอภาคทางการศึกษา (กสศ.) ได้จัดทำโครงการพัฒนาทักษะอาชีพสำหรับผู้ขาดแคลนทุนทรัพย์และด้อยโอกาสที่ใช้ชุมชนเป็นฐาน ปี 2563 (ทุนพัฒนาอาชีพและนวัตกรรมที่ใช้ชุมชนเป็นฐาน) เพื่อส่งเสริม สนับสนุนและให้ความช่วยเหลือผู้ขาดแคลนทุนทรัพย์และด้อยโอกาสให้ได้รับการศึกษาหรือพัฒนา เพื่อให้มีความรู้ความสามารถในการประกอบอาชีพตามความถนัดและมีศักยภาพที่จะพึ่งพาตนเองในการดำรงชีวิตได้ รวมถึงให้มีการศึกษา วิจัย และพัฒนาองค์ความรู้เพื่อการพัฒนาทรัพยากรมนุษย์ยกระดับความสามารถของคนไทย โดยมีพื้นที่การดำเนินงานครอบคลุมทั่วประเทศ

เพื่อให้บรรลุวัตถุประสงค์โครงการนี้อย่างมีประสิทธิภาพโดยมีส่วนร่วมจากภาคส่วนที่เกี่ยวข้อง กสศ. จึงขอเชิญชวนหน่วยงาน สถาบันการศึกษาทั้งรัฐและเอกชน องค์กรชุมชน มูลนิธิ องค์กรสาธารณประโยชน์ และกิจการเพื่อสังคม (หน่วยเสนอโครงการ) ที่มีแนวคิดการพัฒนานวัตกรรมชุมชน หรือการพัฒนาทักษะอาชีพที่ใช้ชุมชนเป็นฐาน และมีประสบการณ์ที่เกี่ยวข้อง ร่วมส่งโครงการเพื่อรับการสนับสนุนทุนจาก กสศ. ดังนี้

ข้อ 1 คุณสมบัติของหน่วยเสนอโครงการ

1.1 สถานภาพ หน่วยงาน สถาบันการศึกษาทั้งรัฐและเอกชน องค์กรชุมชน มูลนิธิ องค์กรสาธารณประโยชน์ และกิจการเพื่อสังคม (Social Enterprise) ที่เป็นนิติบุคคลหรือมีเอกสารรับรองสถานะการจัดตั้งหน่วยงาน มีแนวคิดการพัฒนานวัตกรรมชุมชน หรือการพัฒนาทักษะอาชีพที่ใช้ชุมชนเป็นฐาน เช่น องค์กรปกครองส่วนท้องถิ่น วิชาชีพชุมชน ศูนย์ปราชญ์ ธุรกิจเพื่อสังคม และองค์กรสาธารณประโยชน์ที่ทำงานกับกลุ่มเป้าหมาย และได้รับการขึ้นทะเบียนเป็นภาคีร่วมดำเนินงานกับ กสศ.

1.2 สามารถพัฒนานวัตกรรมเพื่อชุมชน หรือพัฒนาทักษะอาชีพที่ใช้ชุมชนเป็นฐาน เป็นหน่วยงานที่มีศักยภาพในการพัฒนานวัตกรรมชุมชน หรือพัฒนาทักษะอาชีพที่ใช้ชุมชนเป็นฐาน ตามความต้องการของประชากรกลุ่มเป้าหมาย ที่สามารถผลักดันไปสู่การพัฒนาเพื่อแก้ไขปัญหาของชุมชนได้ เช่น การใช้ฐานข้อมูล เทคโนโลยี แพลตฟอร์มออนไลน์ หรือมีรูปแบบการพัฒนาทักษะอาชีพที่เน้นการปฏิบัติจริงในสถานประกอบการ ในชุมชนท้องถิ่น รวมถึงมีความพร้อมด้านเครื่องมือ และอุปกรณ์



1.3 จับคู่กับชุมชนดำเนินงาน โดยมีความร่วมมือกับชุมชนดำเนินงาน และมีความสามารถทำงานบูรณาการเชื่อมโยงกับหน่วยงานทั้งในและนอกชุมชน รวมถึงการระดมทรัพยากร และเครือข่ายความร่วมมือเพื่อสร้างการมีส่วนร่วมของการทำงานในพื้นที่ร่วมกัน

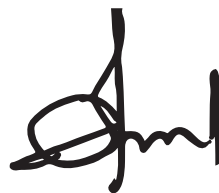
หน่วยเสนอโครงการที่มีข้อมูลวิเคราะห์โอกาสและศักยภาพทางเศรษฐกิจของชุมชน และฐานข้อมูลกลุ่มเป้าหมาย เช่น กลุ่มคนจนเมือง กลุ่มผู้พิการที่ไม่สามารถประกอบอาชีพได้ กลุ่มที่โยกย้ายกลับชุมชน เนื่องจากได้รับผลกระทบจากสถานการณ์การระบาดของโรคติดเชื้อไวรัสโคโรนา 2019 ขาดทักษะและมีความต้องการที่จะประกอบอาชีพในชุมชน จะได้รับการพิจารณาเป็นพิเศษ

ข้อ 2 สำคัญและเงื่อนไขโครงการ และหลักเกณฑ์กลุ่มเป้าหมายที่เข้าข่ายจะได้รับความช่วยเหลือ โปรดดูรายละเอียดตาม เอกสารแนบท้ายประกาศ 1 และ 2 ตามลำดับ

ข้อ 3 การเสนอโครงการ เปิดรับสมัครตั้งแต่วันที่ 25 พฤษภาคม 2563 - 24 มิถุนายน 2563 หน่วยเสนอโครงการที่มีคุณสมบัติตามข้อ 1 และมีความประสงค์จะเข้าร่วมโครงการให้ยื่นข้อเสนอโครงการ (Proposal) ผ่านระบบออนไลน์ที่ www.EEF.or.th ภายในวันที่ 5 มิถุนายน 2563 ถึง 24 มิถุนายน 2563 โดยจัดทำเอกสารทุกส่วนให้ครบถ้วน และกรุณาตรวจสอบความถูกต้องของเอกสารทั้งหมดก่อนส่ง ทั้งนี้ กสศ. ขอสงวนสิทธิ์ที่จะไม่พิจารณาโครงการที่เอกสารหลักฐานไม่ครบถ้วน

สอบถามรายละเอียดเพิ่มเติมที่ โทรศัพท์ 02-079-5475 กด 3 และ มือถือ 061-440-1634
อีเมล community@eef.or.th

ประกาศ ณ วันที่ 25 พฤษภาคม 2563



(นายสุภกร บัวสาย)

ผู้จัดการกองทุนเพื่อความเสมอภาคทางการศึกษา



เอกสารแนบท้าย 1

ประกาศเปิดรับโครงการพัฒนาทักษะอาชีพสำหรับ ผู้ที่ขาดแคลนทุนทรัพย์และด้อยโอกาสที่ใช้ชุมชนเป็นฐาน ปี 2563

สาระสำคัญและเงื่อนไขโครงการ

ข้อ 1 กรอบแนวคิด

โครงการนี้มุ่งเพิ่มโอกาสการมีอาชีพและมีรายได้ของกลุ่มประชากรวัยแรงงานที่ขาดแคลนทุนทรัพย์และด้อยโอกาส ซึ่งได้รับผลกระทบจากสถานการณ์การระบาดของโรคติดเชื้อไวรัสโคโรนา 2019 ให้ได้รับการพัฒนาทักษะเป็นผู้ประกอบการใหม่หรือแรงงานฝีมือในชุมชนที่เป็นไปตามศักยภาพและความต้องการ รวมถึงกระตุ้นและสร้างต้นแบบ (Model) ในการยกระดับทักษะในการประกอบอาชีพเพื่อนำไปสู่การขยายผลต่อไป

ข้อ 2 นิยามสำคัญ

นวัตกรรมเพื่อชุมชน หมายถึง การพัฒนาระบบบริหารจัดการที่ทำให้คุณภาพชีวิตของคนในชุมชนดีขึ้น หรือการใช้ฐานข้อมูล เทคโนโลยี เครื่องมือ เครือข่ายความร่วมมือหรือแพลตฟอร์มออนไลน์ในการส่งเสริมการประกอบอาชีพหรือการจัดจำหน่าย ที่เป็นประโยชน์และตอบสนองต่อความต้องการของกลุ่มผู้ที่ขาดแคลนทุนทรัพย์และด้อยโอกาสซึ่งได้รับผลกระทบจากสถานการณ์การระบาดของโรคติดเชื้อไวรัสโคโรนา 2019

การพัฒนาทักษะอาชีพที่ใช้ชุมชนเป็นฐาน หมายถึง กระบวนการพัฒนาเพื่อให้เกิดการเรียนรู้และการพัฒนาทักษะอาชีพที่เชื่อมโยงกับฐานเศรษฐกิจ ฐานสังคมและฐานทรัพยากรที่มีอยู่ในชุมชนท้องถิ่น ซึ่งครอบคลุมทั้งมิติข้อมูล ความรู้ ทุนทางสังคม จิตใจ วัฒนธรรม เศรษฐกิจ สิ่งแวดล้อม และสุขภาพ และเป็นกระบวนการทำงานที่ร่วมมือกับชุมชนท้องถิ่น เช่น สภาผู้นำ องค์กรปกครองส่วนท้องถิ่น และภาคส่วนต่าง ๆ เช่น หน่วยงานภาครัฐ ภาคเอกชน ภาคประชาสังคม สถาบันวิชาการหรือหน่วยงานที่เกี่ยวข้องอื่น ๆ เพื่อนำไปสู่การมีชุมชนหรือพื้นที่นวัตกรรมที่สร้างคุณภาพชีวิตที่ดีอย่างเข้มแข็งและยั่งยืน



ประชากรวัยแรงงานที่ขาดแคลนทุนทรัพย์หรือด้อยโอกาสซึ่งได้รับผลกระทบจากสถานการณ์การระบาดของโรคติดเชื้อไวรัสโคโรนา 2019 หมายถึง ประชากรวัยแรงงานที่มีอายุตั้งแต่ 15 ปีบริบูรณ์ขึ้นไป ที่ไม่ได้ศึกษาหรือการศึกษาต่ำกว่าหรือเทียบเท่าระดับการศึกษาขั้นพื้นฐาน (มัธยมศึกษาปีที่ 6) และการขาดแคลนทุนทรัพย์จะพิจารณาจากข้อมูลรายได้เฉลี่ยต่อเดือนต่ำกว่า 6,500 บาท หรือเป็นผู้ด้อยโอกาสตามนิยามแนบท้ายประกาศนี้ รวมถึงขาดทักษะและต้องการพัฒนาศักยภาพในการประกอบอาชีพ

ข้อ 3 วัตถุประสงค์ของการสนับสนุนทุนโครงการ

3.1 เพื่อให้กลุ่มประชากรวัยแรงงานที่ขาดแคลนทุนทรัพย์และด้อยโอกาส ซึ่งได้รับผลกระทบจากสถานการณ์การระบาดของโรคติดเชื้อไวรัสโคโรนา 2019 ได้รับการยกระดับทักษะความรู้ และสามารถประกอบอาชีพที่เป็นไปตามศักยภาพและความต้องการ

3.2 เพื่อศึกษาและพัฒนารูปแบบการพัฒนาอาชีพของกลุ่มประชากรวัยแรงงานที่ขาดแคลนทุนทรัพย์และด้อยโอกาส ให้มีประสิทธิภาพและสอดคล้องกับการเปลี่ยนแปลงสถานการณ์ทางเศรษฐกิจ และสังคม

3.3 เพื่อวิจัยค้นหา นวัตกรรมชุมชนที่เสริมสร้างขีดความสามารถของกลุ่มเป้าหมายและชุมชนให้สามารถพึ่งพาตนเองได้จนนำไปสู่การพัฒนาที่ยั่งยืน

ข้อ 4 พื้นที่ดำเนินงานและกลุ่มเป้าหมาย ดังต่อไปนี้

4.1 พื้นที่ดำเนินงาน ระดับตำบล เทศบาล (กลุ่มหมู่บ้าน) และพื้นที่การเรียนรู้ เช่น ชุมชนออนไลน์ ทัศนสถาน สถานที่ทางศาสนา กศน. หรือแหล่งเรียนรู้ชุมชน ค่ายทหาร หรือสหกรณ์ เป็นต้น โดยหน่วยเสนอโครงการสามารถระบุพื้นที่ดำเนินการ (สามารถระบุได้มากกว่า 1 พื้นที่) และมีการทำงานในลักษณะพันธมิตรและการมีส่วนร่วมของหน่วยงานเจ้าของพื้นที่ ประมาณการพื้นที่ดำเนินงานทั้งโครงการครอบคลุม 77 จังหวัดทั่วประเทศ

4.2 กลุ่มเป้าหมาย กลุ่มประชากรวัยแรงงานที่ขาดแคลนทุนทรัพย์และด้อยโอกาส ซึ่งได้รับผลกระทบจากสภาวะจากสถานการณ์การระบาดของโรคติดเชื้อไวรัสโคโรนา 2019 คุณสมบัติตามเอกสารแนบท้ายโครงการ โดยหน่วยเสนอโครงการต้องระบุจำนวนกลุ่มเป้าหมายที่จะดำเนินการอย่างน้อยตั้งแต่ 50 คน แต่ไม่เกิน 100 คน ตามศักยภาพและความเหมาะสม

หากมีการคัดเลือกกลุ่มเป้าหมายให้มีจำนวนกลุ่มเป้าหมายที่มีบุตรหรือธิดากำลังศึกษาอยู่ไม่เกินการศึกษาภาคบังคับหรือ ม. 3 ไม่น้อยกว่าร้อยละ 10 ของจำนวนที่ได้คัดเลือกทั้งหมด จะได้รับการพิจารณาเป็นกรณีพิเศษ



ข้อ 5 ข้อเสนอโครงการ ต้องแสดงแนวคิดและวิธีการดำเนินงานที่ชัดเจน โดยมีข้อมูลและหลักฐานที่เชื่อถือได้เพื่อสนับสนุนประเด็น ดังต่อไปนี้

5.1 ความพร้อมและความเชื่อมั่น หน่วยเสนอโครงการต้องแสดงให้เห็นความพร้อมใน 3 ด้าน ได้แก่

5.1.1 การวิเคราะห์กลุ่มเป้าหมาย โดยมีข้อมูลกลุ่มเป้าหมายตามคุณสมบัติที่กำหนด ข้อมูลความต้องการ สิ่งที่ต้องการพัฒนาเพื่อส่งเสริมการประกอบอาชีพ ศักยภาพและข้อจำกัด

5.1.2 การวิเคราะห์พื้นที่ดำเนินงาน หน่วยเสนอโครงการสามารถวิเคราะห์ข้อมูลสังคม (สภาพปัญหาสังคม เครือข่ายในท้องถิ่น ฯลฯ) ข้อมูลเศรษฐกิจทั้งระดับครัวเรือนและระดับชุมชน (รายรับ รายจ่าย หนี้สิน เงินออม อาชีพ ฯลฯ) ข้อมูลทรัพยากร (ภูมิปัญญา ทุน แรงงาน ทักษะ ฯลฯ) และข้อมูลภายนอกที่มีผลต่อชุมชน (นโยบายรัฐ ความเชื่อมโยงด้านการผลิตสู่การตลาด เครือข่าย การแข่งขัน/ความร่วมมือพื้นที่อื่น)

5.1.3 ศักยภาพในการทำงาน หน่วยเสนอโครงการต้องแสดงให้เห็นถึงศักยภาพและประสบการณ์การทำงานกับชุมชน ท้องถิ่นหรือพื้นที่การเรียนรู้ รวมถึงมีความพร้อมด้านเครื่องมือ อุปกรณ์ ความเชี่ยวชาญ และบุคลากร

5.2 ความสามารถในการพัฒนานวัตกรรมเพื่อชุมชน หรือการพัฒนาทักษะอาชีพที่ใช้ชุมชนเป็นฐาน ให้แก่กลุ่มประชากรวัยแรงงานที่ขาดแคลนทุนทรัพย์และด้อยโอกาสซึ่งได้รับผลกระทบจากสถานการณ์การระบาดของโรคติดเชื้อไวรัสโคโรนา 2019 โดยเลือกข้อใดข้อหนึ่งในการดำเนินงาน

5.2.1 การพัฒนานวัตกรรมเพื่อชุมชน ข้อเสนอโครงการต้องแสดงแนวทางในการสร้างระบบบริหารจัดการที่ทำให้คุณภาพชีวิตชุมชนดีขึ้น หรือการใช้ฐานข้อมูล เครื่องมือ เครือข่ายความร่วมมือเทคโนโลยี ตลาดดิจิทัลหรือแพลตฟอร์มออนไลน์ในการช่วยเหลือ การบรรเทาความเดือดร้อน ที่เกิดขึ้นจากสถานการณ์การระบาดของโรคติดเชื้อไวรัสโคโรนา 2019 เพื่อช่วยเหลือผู้ด้อยโอกาส ในหัวข้อ ดังนี้

- 1) การจัดการข้อมูล เช่น ข้อมูลการประกอบอาชีพระดับตำบล การซื้อสินค้าล่วงหน้า (Contract Farming)
- 2) การจัดจำหน่ายสินค้าเพื่อช่วยเหลือผู้ด้อยโอกาส และผู้มีรายได้น้อย
- 3) การจ้างงานผู้ด้อยโอกาส และผู้มีรายได้น้อย
- 4) การเข้าถึงการบริการด้านต่าง ๆ ของผู้ด้อยโอกาส
- 5) การใช้เทคโนโลยีในการมีส่วนร่วมของผู้ด้อยโอกาส



5.2.2 การพัฒนาทักษะอาชีพที่ใช้ชุมชนเป็นฐาน ข้อเสนอโครงการต้องแสดงแนวทางการพัฒนาให้แก่กลุ่มเป้าหมายดังนี้

5.2.2.1 การพัฒนาทักษะเพื่อยกระดับคุณภาพชีวิตและการประกอบอาชีพ 4 ด้าน ได้แก่

1) **ทักษะสุขภาพเกี่ยวกับ COVID-19** ข้อเสนอโครงการทุกโครงการในช่วงการดำเนินงานระยะแรกจะต้องออกแบบและบริหารจัดการช่วยเหลือ บรรเทาความเดือดร้อนที่เกิดจากสถานการณ์การระบาดของโรคติดเชื้อไวรัสโคโรนา 2019 ให้แก่กลุ่มเป้าหมาย ได้แก่ การส่งเสริมทักษะการดูแลสุขภาพส่วนบุคคล ครอบครัวและชุมชน การฟื้นฟูทางจิตใจ การสร้างความเข้าใจระดับชุมชนที่ถูกต้องและการป้องกันและลดการตีตราทางสังคมตามแนวทางของกรมควบคุมโรค เพื่อสร้างโอกาสจากสภาวะวิกฤติให้เข้าสู่วิถีสุขภาพปกติแบบใหม่ (New Normal of Health) และเตรียมความพร้อมและสภาพจิตใจสู่การพัฒนาทักษะอาชีพระยะเวลาที่เหลือของโครงการต่อไป

2) **ทักษะอาชีพและการประกอบการ** ที่เน้นการประกอบการเองหรือรวมกลุ่มการยกระดับมาตรฐานฝีมือ ตามความต้องการของกลุ่มเป้าหมาย และทิศทางการพัฒนาชุมชน ท้องถิ่น การเพิ่มมูลค่าให้แก่การประกอบอาชีพสอดคล้องกับต้นทุนที่มีในชุมชนเป็นสำคัญ

3) **ทักษะในศตวรรษที่ 21** ที่เน้นให้เกิดการคิดแบบเติบโต ปรับตัวได้ (Growth Mindset & Adaptability) คิดสร้างสรรค์ การทำงานเป็นทีม และความรู้พื้นฐานทักษะความเข้าใจ และใช้เทคโนโลยีดิจิทัล (Digital literacy) และการหาโอกาสการเรียนรู้ตลอดชีวิต

4) **ทักษะชีวิตด้านการจัดการเศรษฐกิจครัวเรือนและการบริหารหนี้สิน** เช่น บัญชีครัวเรือน การออม การจัดการรายรับรายจ่าย การจัดการความมั่นคงอาหารในครัวเรือน การวางแผนเพื่อสวัสดิการชีวิตที่มั่นคงในอนาคตเมื่อสูงวัย

5.2.2.2 **รูปแบบและวิธีการเรียนรู้ที่นำไปสู่การส่งเสริมการมีงานทำของกลุ่มเป้าหมาย** ข้อเสนอโครงการต้องแสดงรูปแบบ วิธีการที่เหมาะสมเพื่อส่งเสริมการประกอบอาชีพและการมีงานทำการเพิ่มรายได้ ซึ่งนอกจากรูปแบบการฝึกทักษะแล้วต้องมีกิจกรรมปฏิบัติงานจริงในชุมชนหรือสถานประกอบการและการพิจารณาสนับสนุนเครื่องมือหรืออุปกรณ์ในการประกอบอาชีพในกรณีที่ยากไร้และด้อยโอกาส

5.3 **ความร่วมมือกับชุมชน** ข้อเสนอโครงการต้องมีพื้นที่หรือชุมชนที่ร่วมดำเนินงาน และมีความร่วมมือกับชุมชนท้องถิ่น เช่น สภาผู้นำ กับหน่วยงานภาครัฐ เอกชน องค์กรชุมชน และสถานประกอบการในท้องถิ่นในการสนับสนุนให้เกิดนวัตกรรมชุมชน หรือการพัฒนาอาชีพและการประกอบอาชีพได้อย่างมั่นคง เช่น การจัดหาตลาดรองรับ การใช้ทรัพยากรร่วมกันเพื่อให้เกิดประโยชน์สูงสุดต่อการพัฒนาทักษะประชากรในชุมชนท้องถิ่น ทั้งอาคารสถานที่ วัสดุอุปกรณ์ฝึกอบรมหรือบุคลากร รวมถึงการสนับสนุนและพัฒนาทางวิชาการ เป็นต้น



ข้อ 6 การคัดเลือกกลุ่มเป้าหมาย ให้นำเสนอโครงการที่ได้รับเลือกให้เข้าร่วมโครงการเป็นผู้รับผิดชอบในการคัดเลือกกลุ่มเป้าหมายที่มีคุณสมบัติครบถ้วนตาม **เอกสารแนบท้ายประกาศ 2** โดยการมีส่วนร่วมของพื้นที่ดำเนินงานและชุมชนท้องถิ่น หน่วยงานโครงการต้องจัดเก็บข้อมูลเอกสารหลักฐานของกลุ่มเป้าหมาย เพื่อเป็นหลักฐานแสดงกับสาธารณะถึงความโปร่งใสและความเป็นธรรมในการดำเนินการ

ข้อ 7 ระยะเวลาดำเนินโครงการ ระยะเวลาดำเนินโครงการไม่เกิน 7 เดือน โดยสามารถเริ่มโครงการตั้งแต่เดือนกรกฎาคม 2563 เป็นต้นไป

ข้อ 8 กสศ. จัดสรรงบประมาณเพื่อสนับสนุนโครงการใน 2 ลักษณะ ดังนี้

8.1 งบประมาณพัฒนานวัตกรรมชุมชน ไม่เกินโครงการละ 1,000,000 บาท

8.2 งบประมาณพัฒนาทักษะอาชีพที่ใช้ชุมชนเป็นฐานให้แก่กลุ่มเป้าหมาย ไม่เกินโครงการละ 1,000,000 บาท

โดยทั้งสองลักษณะโครงการต้องมีแผนในการใช้งบประมาณอย่างประหยัด สมเหตุสมผล หรือมีสมทบจากหน่วยอื่น ๆ รายละเอียดการสนับสนุนงบประมาณตามแบบข้อเสนอโครงการ (Proposal) ทั้งนี้ กสศ. ขอสงวนสิทธิ์ไม่รับพิจารณาหากข้อเสนองบประมาณโครงการเกินกว่าที่กำหนด

ข้อ 9 การจัดทำฐานข้อมูล

ข้อเสนอโครงการต้องมีแผนการจัดทำฐานข้อมูลกลุ่มเป้าหมาย เพื่อการช่วยเหลือและติดตามการดูแล

ข้อ 10 การพิจารณาคัดเลือกข้อเสนอโครงการ ที่เสนอต่อ กสศ.

การพิจารณาโครงการจะดำเนินการโดยคณะกรรมการผู้ทรงคุณวุฒิซึ่งจะพิจารณาถึงความสอดคล้องกับเกณฑ์ ดังต่อไปนี้

10.1 คุณภาพของข้อเสนอโครงการ

10.2 ความสอดคล้องกับจำนวนกลุ่มเป้าหมายที่ได้รับผลจากโครงการ

10.3 กรอบแนวคิดโครงการมีความสมเหตุสมผล มีการออกแบบโครงการ และมีแผนการดำเนินงานที่เป็นไปได้ในทางปฏิบัติ



10.4 ขอบข่ายโครงการ เป้าหมาย วัตถุประสงค์และผลกระทบที่จะเกิดขึ้นอย่างชัดเจน เป็นรูปธรรม

10.5 โครงการไม่ซ้ำซ้อนกับข้อเสนอโครงการจากแหล่งอื่น และมีลักษณะริเริ่มทำงานใหม่ และเป็นนวัตกรรม

10.6 กรณีที่เป็นโครงการต่อยอดจากผลการดำเนินงานโครงการพัฒนาระบบทดลองการ พัฒนาทักษะแรงงานที่ขาดแคลนทุนทรัพย์และด้อยโอกาส ปี 2562 หน่วยเสนอโครงการต้องแสดง เหตุผลหรือข้อมูลที่ชัดเจนในการนำมาต่อยอด พร้อมทั้งได้เพิ่มเติมองค์ประกอบใหม่ๆ ในข้อเสนอ โครงการว่าจะเพิ่มคุณค่าจากโครงการเดิมอย่างไร

นอกจากการพิจารณาเอกสารแล้ว คณะกรรมการผู้ทรงคุณวุฒิอาจสืบค้นข้อมูลเพิ่มเติมหรือ เชิญผู้แทนไปชี้แจงรายละเอียดเพิ่มเติมหรือไปเยี่ยมหน่วยเสนอโครงการด้วยก็ได้

ทั้งนี้ กสศ.จะมีการพิจารณาเปรียบเทียบคุณภาพข้อเสนอโครงการ และคัดเลือกข้อเสนอ โครงการที่มีคุณภาพสูงสุด ภายใต้วงเงินงบประมาณที่สามารถ สนับสนุนได้ และการพิจารณาของ คณะกรรมการผู้ทรงคุณวุฒิ กสศ. ถือเป็นที่สุด

ข้อ 11 การสร้างนวัตกรรมและการพัฒนาที่ยั่งยืน

11.1 เป็นโครงการที่บ่งบอกถึงความเชื่อมโยงระหว่างหน่วยเสนอโครงการ กลุ่มเป้าหมาย ที่ได้รับการช่วยเหลือ และพื้นที่/ชุมชน

11.2 เป็นโครงการที่บ่งบอกว่าจะก่อให้เกิดนวัตกรรมที่เป็นความคิดริเริ่ม สร้างสรรค์ มีลักษณะเฉพาะ หรือเป็นเอกลักษณ์

11.3 ผลที่ได้จากการทำโครงการแสดงถึงโอกาสที่จะมีความยั่งยืน สามารถวัดผลได้ ในระดับผลผลิต (Output) และผลลัพธ์ (Outcome)

11.4 มีการระดมทรัพยากรและสนับสนุนงบประมาณสมทบจากแหล่งอื่นๆ

ข้อ 12 การบริหารจัดการและการขยายผล

12.1 มีการจัดระบบบริหารจัดการโครงการที่มีประสิทธิภาพและโปร่งใส ผู้รับผิดชอบ โครงการมีอำนาจในการตัดสินใจและมีอิสระเพียงพอที่จะพัฒนาการดำเนินงานให้มีคุณภาพและ คล่องตัว ทั้งนี้โครงการเครือข่ายเชิงพื้นที่อาจมีกลไกบริหารจัดการโครงการที่แสดงถึงความเชื่อถือว่า จะนำพาโครงการให้ประสบความสำเร็จ

12.2 มีแผนการติดตามผลการดำเนินโครงการที่ชัดเจนและเหมาะสม ในข้อเสนอ โครงการสามารถระบุ ผลผลิต (Output) สำคัญในระยะต่าง ๆ ได้ และสามารถระบุผลลัพธ์ (Outcome) เมื่อโครงการจบลง (ถ้ามี)



12.3 ผลผลิตสำคัญของโครงการมีคุณค่าในการเผยแพร่สู่สาธารณะเพื่อขยายผล โดยอาจแปรรูปเป็นสื่อเผยแพร่ที่เหมาะสม เช่น วิทยุทัศน์ คู่มือ โมเดล เป็นต้น

12.4 ผู้รับผิดชอบโครงการมีประวัติและผลงานน่าเชื่อถือ หรือมีหลักฐานแสดงให้เห็นถึงความตั้งใจ และแรงบันดาลใจที่แรงกล้า ทำให้เห็นถึงความเป็นไปได้ว่าจะบริหารโครงการได้อย่างมีประสิทธิภาพ

ข้อ 13 การขึ้นทะเบียนภาคีร่วมดำเนินงานและการจัดทำ

สัญญา

หน่วยเสนอโครงการที่ได้รับการคัดเลือกให้เข้าร่วมโครงการ ต้องขึ้นทะเบียนเป็นหน่วยงานภาคีร่วมดำเนินงานกับ กสศ. ตามหลักเกณฑ์ของ กสศ. โดยต้องดำเนินการให้แล้วเสร็จก่อนหรือในขณะทำสัญญาสนับสนุนโครงการ

กสศ. จะทำสัญญาสนับสนุนโครงการที่ผ่านการคัดเลือก และหน่วยเสนอโครงการมีความรับผิดชอบที่จะต้องดำเนินงานตามโครงการเพื่อให้บรรลุผลสำเร็จ

กสศ. อาจจัดให้มีกระบวนการปรับปรุงรายละเอียดข้อเสนอโครงการก่อนดำเนินงานได้ ทั้งนี้ กสศ. จะเชิญหน่วยเสนอโครงการดำเนินการปรับปรุงดังกล่าวให้เหมาะสม

ข้อ 14 กสศ. สนับสนุนมาตรการส่งเสริมการดำเนินงาน

เพื่อให้การดำเนินงานบรรลุผลสำเร็จตามเป้าหมาย กสศ. จะจัดให้มีกลไกและมาตรการส่งเสริมการดำเนินโครงการที่ได้รับการคัดเลือกให้เข้าร่วมโครงการ เช่น

14.1 การสนับสนุนการทำงานโดยที่ปรึกษาและผู้ทรงคุณวุฒิที่เชี่ยวชาญให้คำแนะนำตลอดโครงการ

14.2 การพัฒนาหน่วยอาชีพให้มีความสามารถในการวิเคราะห์กลุ่มเป้าหมาย วิเคราะห์ชุมชนหรือพื้นที่การเรียนรู้ การสร้างความรู้ และทักษะที่เกี่ยวข้อง

14.3 เวทีแลกเปลี่ยนประสบการณ์การทำงานและสนับสนุนวิชาการเพื่อให้เกิดการเรียนรู้ร่วมกันระหว่างโครงการในระดับพื้นที่

14.4 การวิจัยปฏิบัติการ เพื่อถอดความรู้และประเมินผลสำเร็จการเปลี่ยนแปลงของกลุ่มเป้าหมาย รวมถึงมีการสรุปบทเรียนและแลกเปลี่ยนประสบการณ์กับหน่วยงานที่เกี่ยวข้อง

ในการนี้หน่วยเสนอโครงการที่เข้าร่วมโครงการต้องยินยอมในการให้ข้อมูลและร่วมกิจกรรมในข้อ 14.1 ถึง 14.4



ข้อ 15 ปฏิทินดำเนินงาน

การดำเนินงาน	ระยะเวลา
• ประกาศสนับสนุนทุนและรับข้อเสนอโครงการ	25 พฤษภาคม 2563 ถึง 24 มิถุนายน 2563
• พิจารณาและปรับปรุงโครงการ • จัดทำสัญญาและสนับสนุนงบประมาณ	ภายในเดือน กรกฎาคม 2563
• โครงการเริ่มดำเนินงาน	กรกฎาคม 2563 เป็นต้นไป
• กิจกรรมหนุนเสริมและแลกเปลี่ยนเรียนรู้	กรกฎาคม 2563 เป็นต้นไป
• เสร็จสิ้นโครงการ	ไม่เกินมกราคม 2564

ข้อ 16 ในกรณีมีปัญหาใด ๆ เกี่ยวกับการดำเนินงานตามประกาศนี้ กสศ. สงวนสิทธิ์เป็นผู้วินิจฉัยชี้ขาด และคำวินิจฉัยนั้นถือเป็นที่สุด



เอกสารแนบท้าย 2

ประกาศเปิดรับโครงการพัฒนาทักษะอาชีพสำหรับ ผู้ขาดแคลนทุนทรัพย์และด้อยโอกาสที่ใช้ชุมชนเป็นฐาน ปี 2563

หลักเกณฑ์กลุ่มเป้าหมายที่เข้าข่ายจะได้รับความช่วยเหลือ

1. ผู้ที่ได้รับผลกระทบจากสถานการณ์การระบาดของโรคติดเชื้อไวรัสโคโรนา 2019 และขาดแคลนทุนทรัพย์ โดยมีคุณสมบัติ ดังนี้

1.1 อายุ 15 ปีบริบูรณ์ขึ้นไป

1.2 ไม่ได้ศึกษา หรือการศึกษาต่ำกว่าหรือเทียบเท่าการศึกษาขั้นพื้นฐาน (มัธยมศึกษาปีที่ 6)

1.3 รายได้เฉลี่ยต่อคนไม่เกิน 6,500 ต่อเดือน* โดยต้องมีการรับรองรายได้จากเจ้าหน้าที่ระดับตำบล เช่น กำนัน ผู้ใหญ่บ้าน

* รายได้เฉลี่ยแรงงานนอกระบบ ข้อมูลจากการวิเคราะห์จากการสำรวจแรงงานนอกระบบ (2561 ของสำนักงานสถิติแห่งชาติ กรกฎาคม 2562)

2. ผู้ที่ได้รับผลกระทบจากสถานการณ์การระบาดของโรคติดเชื้อไวรัสโคโรนา 2019 และเป็นผู้ด้อยโอกาส โดยมีคุณสมบัติ ดังนี้

2.1 อายุ 15 ปีบริบูรณ์ขึ้นไป

2.2 ผู้ด้อยโอกาส หมายถึง ผู้ประสบปัญหาความเดือดร้อน ได้รับผลกระทบ ในด้านเศรษฐกิจ สังคม การศึกษา สาธารณสุข การเมือง กฎหมาย วัฒนธรรม ภัยธรรมชาติ หรืออยู่ในพื้นที่ความไม่สงบ หรือขาดโอกาสที่จะเข้าถึงบริการขั้นพื้นฐานของรัฐ หรือสมควรได้รับการช่วยเหลือเพื่อมนุษยธรรม ตลอดจนประสบปัญหาที่ยังไม่มีองค์กรหลักรับผิดชอบ อันจะส่งผลให้ไม่ได้รับโอกาสทางการศึกษาที่เสมอภาคกับผู้อื่น รวมถึงการด้อยโอกาสลักษณะอื่น ๆ ที่คณะกรรมการบริหารกองทุนเพื่อความเสมอภาคทางการศึกษาประกาศกำหนดเพิ่มเติม โดยมีลักษณะ/ประเภท ตามเอกสารแนบท้าย



ลักษณะ/ประเภทผู้ด้อยโอกาส เช่น

ลักษณะ/ประเภท	เอกสารหลักฐานสนับสนุนการพิจารณา
<p>(1) ผู้เร่ร่อน หมายถึง ผู้ที่ไม่มีที่อยู่อาศัยพักพิงเป็นหลักแหล่งแน่นอน ดำรงชีวิตอยู่อย่างไร้ทิศทางขาดปัจจัยพื้นฐานในการดำรงชีวิต เสี่ยงต่อการประสบภัยอันตรายและเป็นปัญหาสังคม</p>	<ul style="list-style-type: none"> หลักฐานจากส่วนราชการที่เกี่ยวข้อง เช่น กระทรวงการพัฒนาสังคมและความมั่นคงของมนุษย์ หลักฐานที่บ่งชี้ถึงการไม่ได้รับโอกาสทางการศึกษาที่เสมอภาคกับผู้อื่น
<p>(2) เด็กและเยาวชนในสถานพินิจและคุ้มครองเด็กและเยาวชนหรือผู้ต้องขังในทัณฑสถาน หมายถึง ผู้ที่กระทำผิดและถูกควบคุมตามกฎหมาย ตลอดถึงเด็กหญิงที่ตั้งครรภ์นอกสมรส ซึ่งมีแนวโน้มที่จะก่อให้เกิดปัญหาต่างๆ เช่น การทำแท้ง การฆ่าตัวตาย การทอดทิ้งทารก เป็นต้น</p>	<ul style="list-style-type: none"> หลักฐานจากส่วนราชการที่เกี่ยวข้อง หลักฐานที่บ่งชี้ถึงการไม่ได้รับโอกาสทางการศึกษาที่เสมอภาคกับผู้อื่น
<p>(3) ผู้พันโทษ หมายถึง ผู้ที่ได้รับการปลดปล่อยจากเรือนจำหรือทัณฑสถาน ได้รับการพักการลงโทษลดวันต้องโทษจำคุก อกภัยโทษ และได้รับการปลดปล่อยเมื่อจำคุกครบกำหนดตามคำพิพากษาของศาล รวมทั้งผู้พ้นจากการคุมประพฤติ ผู้พ้นจากการฟื้นฟูสมรรถภาพผู้ติดยาเสพติดตามพระราชบัญญัติฟื้นฟูสมรรถภาพผู้ติดยาเสพติด พ.ศ. 2545</p>	<ul style="list-style-type: none"> เอกสารรับรองการพ้นโทษ หลักฐานที่บ่งชี้ถึงการไม่ได้รับโอกาสทางการศึกษาที่เสมอภาคกับผู้อื่น
<p>(4) ผู้ติดเชื้อ HIV ผู้ป่วยเอดส์ และครอบครัวผู้ได้รับผลกระทบ</p> <ul style="list-style-type: none"> ผู้ติดเชื้อ HIV หมายถึง บุคคลที่มีกลุ่มอาการของโรคที่เกิดกับระบบภูมิคุ้มกันของร่างกายเสื่อมหรือบกพร่อง ซึ่งเกิดขึ้นมาภายหลังไม่ได้เป็นมาแต่กำเนิด โดยมีสาเหตุมาจากเชื้อไวรัส Human Immune Deficiency Virus ผู้ป่วยเอดส์ หมายถึง ผู้ได้รับเชื้อเอดส์แล้ว และเมื่อร่างกายอ่อนแอ ระบบภูมิคุ้มกันเสื่อมหรือไม่มีภูมิคุ้มกันของร่างกาย เกิดการติดเชื้อโรคอื่น ๆ ได้ง่าย ผู้ได้รับผลกระทบจากผู้ติดเชื้อ HIV และผู้ป่วยเอดส์ หมายถึง ครอบครัวของผู้ติดเชื้อ HIV และผู้ป่วยเอดส์ 	<ul style="list-style-type: none"> ใบรับรองแพทย์ ระบุว่าเป็นผู้ติดเชื้อ HIV หรือเป็นครอบครัวของผู้ติดเชื้อ HIV (ระบุชื่อและความสัมพันธ์ในใบรับรองแพทย์) หลักฐานที่บ่งชี้ถึงการไม่ได้รับโอกาสทางการศึกษาที่เสมอภาคกับผู้อื่น



ลักษณะ/ประเภท

เอกสารหลักฐานสนับสนุนการพิจารณา

(5) ผู้พิการ

บุคคลที่มีความบกพร่องทางการเห็น ได้แก่ บุคคลที่สูญเสียการเห็นตั้งแต่ระดับเล็กน้อยจนถึงตาบอดสนิท ซึ่งแบ่งเป็น 2 ประเภทดังนี้

- คนตาบอด หมายถึง บุคคลที่สูญเสียการเห็นมาก จนต้องใช้สื่อสัมผัสและสื่อเสียงหาก ตรวจวัดความชัดของสายตาข้างดีเมื่อแก้ไขแล้ว อยู่ในระดับ 6 ส่วน 60 (6/60) หรือ 20 ส่วน 200 (20/200) จนถึงไม่สามารถรับรู้เรื่องแสง
- คนเห็นเลือนราง หมายถึง บุคคลที่สูญเสียการเห็นแต่ยังสามารถอ่านอักษรตัวพิมพ์ขยายใหญ่ด้วยอุปกรณ์เครื่องช่วยความพิการ หรือเทคโนโลยีสิ่งอำนวยความสะดวก หากวัดความชัดเจนของสายตาข้างดีเมื่อแก้ไขแล้วอยู่ในระดับ 6 ส่วน 18 (6/18) หรือ 20 ส่วน 70 (20/70)

บุคคลที่มีความบกพร่องทางการได้ยิน ได้แก่ บุคคลที่สูญเสียการได้ยินตั้งแต่ระดับหูตึงน้อยจนถึงหูหนวก ซึ่งแบ่งเป็น 2 ประเภท ดังนี้

- คนหูหนวก หมายถึง บุคคลที่สูญเสียการได้ยินมากจนไม่สามารถเข้าใจการพูดผ่านทางการได้ยินไม่ว่าจะใส่หรือไม่ใส่เครื่องช่วยฟัง ซึ่งโดยทั่วไปหากตรวจการได้ยินจะมีการสูญเสียการได้ยิน 90 เดซิเบลขึ้นไป
- คนหูตึง หมายถึง บุคคลที่มีการได้ยินเหลืออยู่เพียงพอที่จะได้ยินการพูดผ่านทางการได้ยิน โดยทั่วไปจะใส่เครื่องช่วยฟัง ซึ่งหากตรวจวัดการได้ยินจะมีการสูญเสียการได้ยินน้อยกว่า 90 เดซิเบลลงมาถึง 26 เดซิเบล

- บัตรประจำตัวคนพิการ (ที่ยังไม่หมดอายุ)
- หลักฐานที่บ่งชี้ถึงการไม่ได้รับโอกาสทางการศึกษาที่เสมอภาคกับผู้อื่น



บุคคลที่มีความบกพร่องทางสติปัญญา ได้แก่ บุคคลที่มีความจำกัดอย่างชัดเจนในการปฏิบัติตน (Functioning) ในปัจจุบัน ซึ่งมีลักษณะเฉพาะ คือ ความสามารถทางสติปัญญาต่ำกว่าเกณฑ์เฉลี่ยอย่าง มีนัยสำคัญ ร่วมกับความจำกัดของทักษะการปรับตัว อีกร้อยละน้อย 2 ทักษะจาก 10 ทักษะ ได้แก่ การสื่อ ความหมาย การดูแลตนเอง การดำรงชีวิตภายในบ้าน ทักษะทางสังคม/การมีปฏิสัมพันธ์กับผู้อื่น การรู้จักใช้ ทรัพยากรในชุมชน การรู้จักดูแลควบคุมตนเอง การนำ ความรู้มาใช้ในชีวิตประจำวัน การทำงาน การใช้เวลา ว่าง การรักษาสุขภาพอนามัยและความปลอดภัย ทั้งนี้ ได้แสดงอาการดังกล่าวก่อนอายุ 18 ปี

บุคคลที่มีความบกพร่องทางร่างกาย หรือการเคลื่อนไหว หรือสุขภาพ ซึ่งแบ่งเป็น 2 ประเภท ดังนี้

- บุคคลที่มีความบกพร่องทางร่างกาย หรือการ เคลื่อนไหว ได้แก่ บุคคลที่มีอวัยวะไม่สมส่วน หรือขาดหายไป กระดูกหรือกล้ามเนื้อผิดปกติ มี อุปสรรคในการเคลื่อนไหวความบกพร่องดังกล่าว อาจเกิดจากโรคทางระบบประสาท โรคของระบบ กล้ามเนื้อและกระดูก การไม่สมประกอบมาแต่ กำเนิด อุบัติเหตุและโรคติดต่อ
- บุคคลที่มีความบกพร่องทางสุขภาพ ได้แก่ บุคคล ที่มีความเจ็บป่วยเรื้อรังหรือมีโรคประจำตัวซึ่ง จำเป็นต้องได้รับการรักษาอย่างต่อเนื่อง และเป็น อุปสรรคต่อการศึกษา ซึ่งมีผลทำให้เกิดความ จำเป็นต้องได้รับการศึกษาพิเศษ

บุคคลที่มีความบกพร่องทางการเรียนรู้ ได้แก่ บุคคลที่ มีความผิดปกติในการทำงานของสมองบางส่วนที่แสดง ถึงความบกพร่องในกระบวนการเรียนรู้ที่อาจเกิดขึ้น เฉพาะความสามารถด้านใดด้านหนึ่งหรือหลายด้าน คือ การอ่าน การเขียน การคิดคำนวณ ซึ่งไม่สามารถ เรียนรู้ในด้านที่บกพร่องได้ทั้งที่มีระดับสติปัญญาปกติ

บุคคลที่มีความบกพร่องทางการพูดและภาษา ได้แก่ บุคคลที่มีความบกพร่องในการเปล่งเสียงพูด เช่น เสียงผิดปกติ อัตราความเร็วและจังหวะการพูดผิดปกติ หรือ บุคคลที่มีความบกพร่องในเรื่องความเข้าใจหรือการใช้ภาษาพูด การเขียนหรือระบบสัญลักษณ์อื่นที่ใช้ในการติดต่อสื่อสาร ซึ่งอาจเกี่ยวกับรูปแบบ เนื้อหาและหน้าที่ของภาษา

บุคคลที่มีความบกพร่องทางพฤติกรรม หรืออารมณ์ ได้แก่ บุคคลที่มีพฤติกรรมเบี่ยงเบนไปจากปกติเป็นอย่างมาก และปัญหาทางพฤติกรรมนั้นเป็นไปอย่างต่อเนื่อง ซึ่งเป็นผลจาก ความบกพร่องหรือความผิดปกติทางจิตใจหรือสมองในส่วนของการรับรู้อารมณ์หรือความคิดเช่น โรคจิตเภท โรคซึมเศร้า โรคสมองเสื่อม เป็นต้น

บุคคลออทิสติก ได้แก่ บุคคลที่มีความผิดปกติของระบบการทำงานของสมองบางส่วนซึ่งส่งผลต่อความบกพร่องทางพัฒนาการด้านภาษา ด้านสังคมและการปฏิสัมพันธ์ทางสังคม และมีข้อจำกัดด้านพฤติกรรมหรือมีความสนใจจำกัดเฉพาะเรื่องใดเรื่องหนึ่ง โดยความผิดปกตินั้นค้นพบได้ก่อนอายุ 30 เดือน

บุคคลพิการซ้อน ได้แก่ บุคคลที่มีสภาพความบกพร่องหรือความพิการมากกว่าหนึ่งประเภทในบุคคลเดียวกัน



แบบเสนอโครงการ
ประเภท “ทุนนวัตกรรมเพื่อชุมชน”
กองทุนเพื่อความเสมอภาคทางการศึกษา (กสศ.)



นวัตกรรมเพื่อชุมชน

หมายถึง การพัฒนาระบบบริหารจัดการ
ที่ทำให้คุณภาพชีวิตของคนในชุมชนดีขึ้น
หรือการใช้ฐานข้อมูล เทคโนโลยี เครื่องมือ
เครือข่ายความร่วมมือหรือแพลตฟอร์มออนไลน์
ในการส่งเสริมการประกอบอาชีพ
หรือการจัดจำหน่าย ที่เป็นประโยชน์
และตอบสนองต่อความต้องการของกลุ่มผู้พิการ
ทุนทรัพย์และด้อยโอกาสซึ่งได้รับผลกระทบ
จากสถานการณ์การระบาดของ
โรคติดเชื้อไวรัสโคโรนา 2019



ประเภท “ทุนนวัตกรรมเพื่อชุมชน”

กองทุนเพื่อความเสมอภาคทางการศึกษา (กสศ.)

คำอธิบาย

1. การยื่นแบบเสนอโครงการ ขอให้ผ่านระบบออนไลน์ที่เว็บไซต์ www.EEF.or.th โดยกรอกข้อมูลและส่งเอกสารตามกำหนดให้ครบถ้วนผ่านระบบออนไลน์
2. แบบเสนอโครงการ กรุณาอธิบายถึงรายละเอียดของโครงการ แสดงถึงเหตุผลที่สำคัญ กลุ่มเป้าหมาย ข้อมูลที่มีอยู่ในพื้นที่ วิธีการดำเนินงาน ผลลัพธ์ ผลสำเร็จ โดยให้รายละเอียดตามแบบเสนอโครงการนี้ ซึ่งประกอบด้วย 4 ส่วน ได้แก่
 - ส่วนที่ 1 ข้อมูลทั่วไป
 - ส่วนที่ 2 รายละเอียดโครงการ
 - ส่วนที่ 3 ข้อมูลการดำเนินโครงการ ปี 2562 (กรณี โครงการต่อยอด)
 - ส่วนที่ 4 คำรับรอง
3. ผู้เสนอโครงการควรศึกษาเอกสารและให้ข้อมูลอย่างครบถ้วนเพื่อเป็นประโยชน์ต่อการพิจารณา

แบบเสนอข้อเสนอ

ประเภท “ทุนนวัตกรรมเพื่อชุมชน”

โครงการใหม่

โครงการต่อยอด

ขั้นตอนการยื่นข้อเสนอโครงการ

การยื่นแบบข้อเสนอโครงการขอให้ผ่านระบบออนไลน์ที่เว็บไซต์ www.EEF.or.th

ตั้งแต่วันที่ 5 มิถุนายน – 24 มิถุนายน 2563

สอบถามข้อมูลเพิ่มเติม เบอร์โทรศัพท์ 02-079-5475 กด 3 และ มือถือ 061-440-1634

ในวันและเวลาราชการ

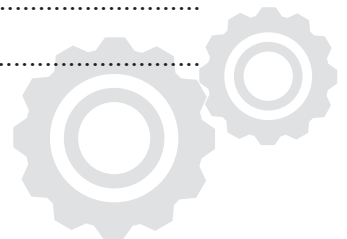
อีเมล Community@EEF.or.th

กองทุนเพื่อความเสมอภาคทางการศึกษา (กสศ.) เลขที่ 388 อาคารเอส.พี. (อาคารเอ) ชั้น 13
ถนนพหลโยธิน แขวงสามเสนใน เขตพญาไท กรุงเทพฯ 10400



ส่วนที่ 1 ข้อมูลทั่วไป

- ชื่อโครงการ** (การตั้งชื่อโครงการ ควรตั้งชื่อที่สื่อถึงเรื่องที่จะทำ เชื่อมโยงกับนวัตกรรมที่ใช้ในการส่งเสริมการประกอบอาชีพที่เป็นประโยชน์ โดยใช้คำที่กระชับ และชัดเจน)
ภาษาไทย :
ภาษาอังกฤษ (ถ้ามี) :
- โครงการของท่านดำเนินการเรื่องนวัตกรรมเพื่อพัฒนาอาชีพในด้านใด** (โปรดระบุประเด็นหัวข้อที่เกี่ยวข้องกับโครงการมากที่สุด)
 การจัดการข้อมูล เช่น ข้อมูลการประกอบอาชีพระดับตำบล การซื้อสินค้าล่วงหน้า (Contract Farming)
 การจัดจำหน่ายสินค้าเพื่อช่วยเหลือผู้ด้อยโอกาส และผู้มีรายได้น้อย
 การจ้างงานผู้ด้อยโอกาส และผู้มีรายได้น้อย
 การเข้าถึงการบริการของผู้ด้อยโอกาส
 การใช้เทคโนโลยีในการมีส่วนร่วมของผู้ด้อยโอกาส
- งบประมาณที่เสนอขอ** :บาท (.....ตัวอักษร.....)
งบประมาณสมทบ (ถ้ามี):บาท (.....ตัวอักษร.....)
- ระยะเวลาดำเนินงาน** : กรกฎาคม 2563 – มกราคม 2564 (7 เดือน)
- กลุ่มเป้าหมายที่ได้รับประโยชน์** : จำนวนรวม คน
- ข้อมูลองค์กร**
ชื่อองค์กร
ที่อยู่ เลขที่ หมู่ที่ ตรอก/ซอย ถนน
ตำบล/แขวง อำเภอ/เขต
จังหวัด รหัสไปรษณีย์
โทรศัพท์..... โทรสาร.....
อีเมล.....
- ข้อมูลผู้บริหารองค์กร**
ชื่อ-นามสกุลหัวหน้าองค์กร
เลขบัตรประจำตัวประชาชน.....
ที่อยู่ เลขที่ หมู่ที่ ตรอก/ซอย ถนน
ตำบล/แขวง อำเภอ/เขต



จังหวัด รหัสไปรษณีย์
โทรศัพท์มือถือ.....
อีเมล.....

8. ผู้รับผิดชอบโครงการ และผู้ร่วมทำโครงการ/คณะทำงาน

8.1 ผู้รับผิดชอบโครงการ (ผู้ดำเนินการหลักของโครงการ อาจเป็นหรือไม่เป็นผู้บริหารองค์กรก็ได้
โปรดแนบประวัติผู้รับผิดชอบโครงการโดยย่อ)

ชื่อ-นามสกุล.....
ตำแหน่ง.....

เลขบัตรประจำตัวประชาชน.....

โทรศัพท์มือถือ Line ID.....

อีเมล.....

ที่อยู่ตามบัตรประชาชน

เลขที่ หมู่ที่ ตรอก/ซอย ถนน

ตำบล/แขวง อำเภอ/เขต

จังหวัด รหัสไปรษณีย์

ที่อยู่ปัจจุบัน

เหมือนที่อยู่ตามบัตรประชาชน (ไม่ต้องกรอกใหม่) ไม่เหมือน (ต้องกรอกใหม่)

เลขที่ หมู่ที่ ตรอก/ซอย ถนน

ตำบล/แขวง อำเภอ/เขต

จังหวัด รหัสไปรษณีย์

8.2 ผู้ร่วมทำโครงการ/คณะทำงาน (อย่างน้อย 4 ท่าน)

คณะทำงานคนที่ 1

ชื่อ-นามสกุล.....

ตำแหน่งในโครงการ.....

เลขบัตรประจำตัวประชาชน.....

อีเมล.....

ที่อยู่ตามบัตรประชาชน

เลขที่ หมู่ที่ ตรอก/ซอย ถนน

ตำบล/แขวง อำเภอ/เขต

จังหวัด รหัสไปรษณีย์

ที่อยู่ปัจจุบัน

เหมือนที่อยู่ตามบัตรประชาชน (ไม่ต้องกรอกใหม่) ไม่เหมือน (ต้องกรอกใหม่)



เลขที่ หมู่ที่ ตรอก/ซอย ถนน
ตำบล/แขวง อำเภอ/เขต
จังหวัด รหัสไปรษณีย์

คณะทำงานคนที่ 2

ชื่อ-นามสกุล.....
ตำแหน่งในโครงการ.....
เลขบัตรประจำตัวประชาชน.....
โทรศัพท์มือถือ..... Line ID:
อีเมล.....

ที่อยู่ตามบัตรประชาชน
เลขที่ หมู่ที่ ตรอก/ซอย ถนน
ตำบล/แขวง อำเภอ/เขต
จังหวัด รหัสไปรษณีย์

ที่อยู่ปัจจุบัน

เหมือนที่อยู่ตามบัตรประชาชน (ไม่ต้องกรอกใหม่) ไม่เหมือน (ต้องกรอกใหม่)

เลขที่ หมู่ที่ ตรอก/ซอย ถนน
ตำบล/แขวง อำเภอ/เขต
จังหวัด รหัสไปรษณีย์

คณะทำงานคนที่ 3

ชื่อ-นามสกุล.....
ตำแหน่งในโครงการ.....
เลขบัตรประจำตัวประชาชน.....
โทรศัพท์มือถือ..... Line ID:
อีเมล.....

ที่อยู่ตามบัตรประชาชน
เลขที่ หมู่ที่ ตรอก/ซอย ถนน
ตำบล/แขวง อำเภอ/เขต.....
จังหวัด รหัสไปรษณีย์

ที่อยู่ปัจจุบัน

เหมือนที่อยู่ตามบัตรประชาชน (ไม่ต้องกรอกใหม่) ไม่เหมือน (ต้องกรอกใหม่)

เลขที่ หมู่ที่ ตรอก/ซอย ถนน
ตำบล/แขวง อำเภอ/เขต
จังหวัด รหัสไปรษณีย์



คณะทำงานคนที่ 4

ชื่อ-นามสกุล.....

ตำแหน่งในโครงการ.....

เลขบัตรประจำตัวประชาชน.....

โทรศัพท์มือถือ.....Line ID:

อีเมล.....

ที่อยู่ตามบัตรประชาชน

เลขที่ หมู่ที่ ตรอก/ซอย ถนน

ตำบล/แขวง อำเภอ/เขต

จังหวัด รหัสไปรษณีย์

ที่อยู่ปัจจุบัน

เหมือนที่อยู่ตามบัตรประชาชน (ไม่ต้องกรอกใหม่) ไม่เหมือน (ต้องกรอกใหม่)

เลขที่ หมู่ที่ ตรอก/ซอย ถนน

ตำบล/แขวง อำเภอ/เขต

จังหวัด รหัสไปรษณีย์

8.3 ที่อยู่ในการจัดส่งเอกสาร

ตามที่อยู่องค์กร

ตามที่อยู่ผู้บริหารองค์กร

ตามที่อยู่ผู้รับผิดชอบโครงการ

9. ลักษณะองค์กร

องค์กรปกครองท้องถิ่น อบต. เทศบาล อื่นๆ ระบุ.....

สถาบันการศึกษา โปรตระบุ..... รัฐ เอกชน อื่นๆ ระบุ.....

หน่วยงาน โปรตระบุ..... รัฐ เอกชน อื่นๆ ระบุ.....

กิจการเพื่อสังคม (Social Enterprise)

องค์กรสาธารณประโยชน์/องค์กรไม่แสวงหาผลกำไร

ศูนย์การเรียนรู้/ศูนย์ปราชญ์ชาวบ้าน

องค์กรชุมชน (เช่น วิสาหกิจชุมชน กลุ่มสวัสดิการชุมชน กลุ่มสตรีแม่บ้าน กองทุนสวัสดิการชุมชน กองทุนหมู่บ้าน) โปรตระบุ.....

อื่นๆ โปรตระบุ.....



10. ประวัติหรือผลงานด้านการพัฒนานวัตกรรมเพื่อสังคม หรือนวัตกรรมเพื่อส่งเสริมอาชีพให้กับชุมชน และความพร้อมของการดำเนินโครงการขององค์กร

ชื่อผลงาน	ระยะเวลา	ภาคีเครือข่าย

11. ข้อมูลความร่วมมือภาคีเครือข่ายกับหน่วยงาน/สถานประกอบการที่ผ่านมา (ในช่วง 3 ปีย้อนหลัง)

ชื่อภาคีเครือข่าย	ข้อมูลการดำเนินงาน	ระยะเวลา

12. องค์กรของท่านเคยรับทุนสนับสนุนของ กสศ. หรือไม่

- ไม่เคยรับทุน กสศ.
 เคยรับทุน กสศ.

โปรดระบุชื่อโครงการ สำนักที่รับทุน และความสำเร็จของโครงการโดยย่อ

ชื่อโครงการ	ได้รับทุนจากสำนักฯ ของ กสศ.	งบประมาณรวม	จำนวนกลุ่มเป้าหมาย	ระยะโครงการ	ความสำเร็จของโครงการโดยย่อ

ในกรณีที่โครงการที่ได้รับทุน จาก กสศ. ยังคงดำเนินการอยู่ องค์กรจะมีการจัดสรรทรัพยากรบุคคล การบริหารโครงการกำกับดูแลของโครงการที่เสนอใหม่ เพื่อให้บรรลุเป้าหมายที่กำหนดไว้ได้อย่างมีประสิทธิภาพอย่างไร

.....

.....

.....



ส่วนที่ 2 รายละเอียดโครงการ

1. หลักการเหตุผล / ความสำคัญของปัญหา

1.1 ข้อมูลทั่วไปของพื้นที่ดำเนินโครงการ (โปรดให้ข้อมูลการวิเคราะห์บริบทชุมชน ทุนของชุมชน ingtonทางสังคม ทุนทางความรู้ ทรัพยากรชุมชน ตลอดจนสามารถวิเคราะห์ปัญหาสังคม เศรษฐกิจและสิ่งแวดล้อม)

.....

.....

.....

2.2 ข้อมูลการวิเคราะห์กลุ่มเป้าหมาย (โปรดให้ข้อมูลการวิเคราะห์กลุ่มเป้าหมายที่ขาดแคลน ทุนทรัพยากรและด้อยโอกาสที่แท้จริง รวมถึงความต้องการของกลุ่มเป้าหมายในการประกอบอาชีพ ที่ใช้ชุมชนเป็นฐาน การวิเคราะห์ตามเส้นทางความก้าวหน้าในสายอาชีพ การเป็นผู้ประกอบการ และวิเคราะห์ศักยภาพ ข้อจำกัด ความต้องการ และสิ่งที่จะนำไปพัฒนาเป้าหมาย)

.....

.....

.....

2.3 อธิบายแนวทางการพัฒนานวัตกรรมที่เกี่ยวข้องกับประเด็นที่ระบุในหัวข้อ 2 (ส่วนที่ 1 ข้อมูลทั่วไป) โดยสรุปจุดเด่นของโครงการ การแก้ปัญหาชุมชน และประโยชน์ในการใช้งาน รวมถึงเหตุผลในการดำเนินโครงการครั้งนี้

.....

.....

.....

2. วัตถุประสงค์ (ระบุสิ่งที่ต้องการเห็นการเปลี่ยนแปลงที่เกิดขึ้นโดยโครงการ)

.....

.....

.....



3. **เป้าประสงค์** (โปรดให้ข้อมูล ตัวชี้วัด ผลลัพธ์ และผลกระทบที่ต้องการให้เกิดกับกลุ่มเป้าหมายที่บ่งบอกว่าเกิดการเปลี่ยนแปลงเชิงนวัตกรรมที่เอื้อต่อการพัฒนาอาชีพของกลุ่มเป้าหมายทั้งในเชิงปริมาณ และเชิงคุณภาพ)

.....

.....

.....

.....

4. **พื้นที่หรือชุมชนที่ดำเนินโครงการ**

(โปรดให้ข้อมูลพื้นที่ในการดำเนินการ ระดับตำบล เทศบาล (กลุ่มหมู่บ้าน) และพื้นที่การเรียนรู้ เช่น ชุมชนออนไลน์ ทัศนสถาน สถานที่ทางศาสนา กศน. หรือแหล่งเรียนรู้ชุมชน ค่ายทหาร หรือสหกรณ์ เป็นต้น) โดยดำเนินงานในพื้นที่จำนวน.....แห่ง ได้แก่ โปรดให้รายละเอียด

- 1)
- 2)
- 3)
- 4)

5. **กลุ่มเป้าหมาย** จำนวน.....คน (จำนวนขั้นต่ำ 50 คน ไม่เกิน 100 คน)

• มีกลุ่มเป้าหมายที่มีบุตรหรือธิดากำลังศึกษาอยู่ไม่เกินการศึกษาระดับมัธยมศึกษาตอนต้นหรือ ม. 3**

มี ไม่มี จำนวน.....คน ในพื้นที่.....

(โปรดระบุกลุ่มเป้าหมาย เช่น แรงงานนอกระบบ ผู้ว่างงานทั้งในระดับบุคคล กลุ่ม และเครือข่าย และต้องการทักษะอาชีพเพิ่ม ระบุวิธีการคัดเลือกกลุ่มเป้าหมาย)

แรงงานนอกระบบ* จำนวน.....คน ในพื้นที่.....

- ค้าขาย/ธุรกิจส่วนตัว จำนวน.....คน
- เกษตรกรรม จำนวน.....คน
- บริการ จำนวน.....คน
- อุตสาหกรรม จำนวน.....คน
- อื่นๆ โปรดระบุ..... จำนวน.....คน

ผู้ว่างงาน จำนวน.....คน ในพื้นที่.....

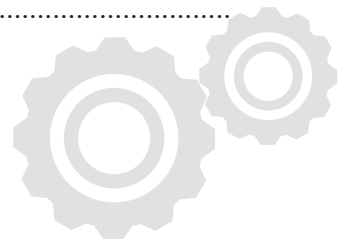
ผู้สูงอายุ จำนวน.....คน ในพื้นที่.....

ผู้พิการ จำนวน.....คน ในพื้นที่.....

อื่นๆ โปรดระบุ.....

(เช่น เครือข่ายการผลิตสินค้าเกษตร วิสาหกิจชุมชน สหกรณ์ชุมชนที่มีคุณสมบัติตามประกาศ กสศ.)

จำนวน.....คน ในพื้นที่.....



*แรงงานนอกระบบ คือ ผู้ที่ทำงานแต่ไม่ได้รับความคุ้มครอง หรือไม่มีหลักประกันทางสังคม
จากการทำงาน

**หากมีการคัดเลือกกลุ่มเป้าหมายให้มีจำนวนกลุ่มเป้าหมายที่มีบุตรหรือธิดากำลังศึกษาอยู่ไม่เกิน
การศึกษาภาคบังคับหรือ ม. 3 ไม่น้อยกว่าร้อยละ 10 ของจำนวนที่ได้คัดเลือกทั้งหมดจะได้รับการพิจารณาเป็นกรณีพิเศษ

6. แนวทางการดำเนินงาน

6.1 แนวทางการค้นหาและคัดเลือกกลุ่มเป้าหมาย ในกรณีที่เป็นประโยชน์และตอบสนอง
ต่อความต้องการของกลุ่มผู้ที่ขาดแคลนทุนทรัพย์และด้อยโอกาสซึ่งได้รับผลกระทบจากสถานการณ์
การระบาดของโรคติดเชื้อไวรัสโคโรนา 2019

.....

.....

.....

.....

.....

.....

.....

6.2 ข้อบ่งชี้ความเป็นนวัตกรรมชุมชน

เป็นนวัตกรรมระดับ (โลก / ประเทศ / องค์กร)

การจัดการข้อมูล เช่น ข้อมูลการประกอบอาชีพระดับตำบล การซื้อสินค้าล่วงหน้า
(Contract Farming)

การจัดจำหน่ายสินค้าเพื่อช่วยเหลือผู้ด้อยโอกาส และผู้มีรายได้น้อย

การจ้างงานผู้ด้อยโอกาส และผู้มีรายได้น้อย

การเข้าถึงการบริการด้านต่างๆ ของผู้ด้อยโอกาส

การใช้เทคโนโลยีในการมีส่วนร่วมของผู้ด้อยโอกาส

อธิบายรายละเอียดเพิ่มเติม.....

.....

.....

.....

.....

.....

.....

.....



6.3 ผู้เสนอโครงการมีการพัฒนาความร่วมมือกับชุมชน หน่วยงานในพื้นที่ทั้งภาครัฐ และภาคเอกชน อย่างไร (โปรดให้ข้อมูลเกี่ยวกับความร่วมมือกับหน่วยงานในชุมชนท้องถิ่นหน่วยงานภาครัฐ หน่วยงานเอกชน องค์กรชุมชน สถานศึกษา และสถานประกอบการ ในการสนับสนุนให้เกิดนวัตกรรม เพื่อชุมชน)

.....

.....

.....

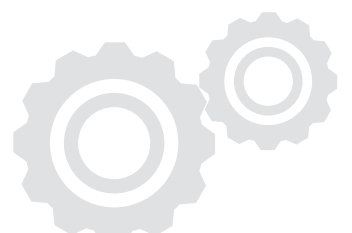
.....

.....

.....

7. แผนการดำเนินโครงการ (โปรดให้ข้อมูลรายละเอียดของกิจกรรม ดังนี้ ชื่อกิจกรรม รายละเอียด วิธีดำเนินงาน ผลผลิต กลุ่มเป้าหมาย ช่วงเวลาจัดกิจกรรม และงบประมาณของแต่ละกิจกรรมให้ชัดเจน)

ลำดับ	รายละเอียดกิจกรรม		วัตถุประสงค์	ตัวชี้วัด		กลุ่มเป้าหมาย	วันที่ดำเนินกิจกรรม	งบประมาณ	งบประมาณสมทบ	
	ชื่อกิจกรรม	วิธีการดำเนินงาน		ผลผลิต	ผลลัพธ์				จำนวน	หน่วย
1	(ตัวอย่าง) ชื่อกิจกรรม : การสำรวจข้อมูลเพื่อทำฐานข้อมูล	วิธีการดำเนินงาน : - ลงพื้นที่ ชุมชนการสำรวจข้อมูลผลิตภัณฑ์	1. เพื่อสำรวจข้อมูลใน การทำฐานข้อมูล	1. ได้ฐานข้อมูลชุมชน	1. ได้ฐานข้อมูลชุมชน	แรงงานนอกระบบ จำนวน 50 คน	15 กรกฎาคม 2563 - 15 สิงหาคม 2563	ค่าอาหาร 1 มื้อ x 50 คน x 50 บาท = 2500 บาท ค่าเอกสาร 1ชุด x 50 คน x 10 บาท = 500		
2	ชื่อกิจกรรม :	วิธีการดำเนินงาน :								
3	ชื่อกิจกรรม :	วิธีการดำเนินงาน :								
รวมงบประมาณทั้งสิ้น จำนวน.....บาท										



8. รายละเอียดงบประมาณโครงการ อัตราเป็นไปตามที่ กสศ. กำหนด โปรดแจกแจงรายละเอียด งบประมาณตามแผนปฏิบัติการ ตามเงื่อนไขในเอกสารภาคผนวก

ลำดับ ที่	รายการงบประมาณ /กิจกรรม	กลุ่มเป้าหมาย	ระยะเวลา		จำนวน ครั้ง	งบ ประมาณ	รวมทั้งสิ้น (บาท)
		คน	จำนวน	หน่วยนับ (ชั่วโมง / วัน	ครั้ง	บาท/คน	
ตัวอย่าง	กิจกรรมที่ 1 จัดประชุมสร้างความเข้าใจ และวิเคราะห์ทุนชุมชน						
1	ค่าวิทยากร	1	3	ชั่วโมง	1	800	2400
2	ค่าอาหารกลางวัน และอาหารว่าง	60	1	มื้อ	1	200	1200
3	ค่าเดินทาง	60	1	วัน	1	100	6000
	รวม						20400
	กิจกรรมที่						
1							
2							
	รวม						
	กิจกรรมที่.....						
1							
2							
	รวม						
งบประมาณรวม							



9. เครือข่ายความร่วมมือในการดำเนินโครงการ

(โปรดให้ข้อมูลหน่วยงานเครือข่ายที่ร่วมดำเนินโครงการหรือหน่วยงานสนับสนุนที่มีบทบาทในการร่วมคิดและร่วมดำเนินโครงการ)

ลำดับ	ชื่อหน่วยงาน	บทบาทหน้าที่
1		
2		
3		
4		

10. ผลผลิตและผลลัพธ์ที่สำคัญของโครงการ

10.1 ตัวชี้วัด (ระบุตัวชี้วัดภาพรวมของโครงการ)

.....

.....

.....

.....

10.2 ผลผลิต (ระบุผลผลิตที่เกิดขึ้น/ผลผลิตที่ส่งมอบให้สอดคล้องกับแผนปฏิบัติและจะส่งมอบต่อ กสศ.)

.....

.....

.....

.....

.....

10.3 ผลลัพธ์ (ระบุการเปลี่ยนแปลงสำคัญที่เกิดขึ้นในพื้นที่ การเปลี่ยนแปลงกับกลุ่มเป้าหมาย ผู้รับประโยชน์ สอดคล้องกับผลผลิตที่ส่งมอบ)

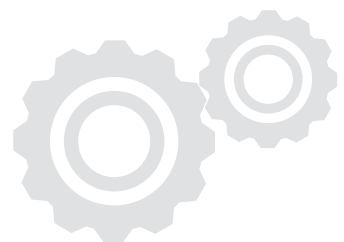
.....

.....

.....

.....

.....



11. การบริหารความเสี่ยง

- ระบุประเด็นความเสี่ยงที่จะเกิดขึ้น ผลกระทบที่คาดว่าจะเกิดขึ้น และวิธีการบริหารจัดการความเสี่ยง

ประเด็นความเสี่ยง	ผลกระทบที่คาดว่าจะเกิดขึ้น	วิธีการบริหารจัดการความเสี่ยง

12. แนวทางในการติดตามกลุ่มเป้าหมาย (เพื่อเป็นเครื่องมือให้โครงการบรรลุตามวัตถุประสงค์)

รายการ	ประเด็น/เกณฑ์ชี้วัด	ช่วงเวลา	หน่วยงาน/ผู้รับผิดชอบ
การติดตาม สนับสนุน			

13. แนวทางในการประเมินผลกลุ่มเป้าหมาย (เพื่อเป็นเครื่องมือให้โครงการบรรลุตามวัตถุประสงค์)

รายการ	ประเด็น/เกณฑ์ชี้วัด	ช่วงเวลา	หน่วยงาน/ผู้รับผิดชอบ
การประเมิน ผล			

14. ความต่อเนื่องและช่องทางความร่วมมือกับหน่วยงานต่างๆ ที่สามารถขยายผล

(ระบุแนวทางการดำเนินงานเมื่อโครงการสิ้นสุดลง)

.....

.....

.....

.....

.....

.....

.....

.....

.....



ส่วนที่ 3 ข้อมูลการดำเนินโครงการ

กรณี โครงการต่อยอดจากโครงการพัฒนาระบบทดลองการพัฒนาทักษะอาชีพ
ผู้ที่ขาดแคลนทุนทรัพย์และด้อยโอกาสที่ใช้ชุมชนเป็นฐาน ปี 2563

1. ชื่อโครงการ

.....
.....

2. ผลการดำเนินโครงการที่ผ่านมา (โปรดระบุรายละเอียดมาพอสังเขป)

.....
.....
.....
.....
.....

3. เหตุผลในการต่อยอดจากโครงการเดิม

.....
.....
.....
.....

4. แนวทางในการต่อยอด หรือเพิ่มคุณค่าจากโครงการเดิม

.....
.....
.....
.....
.....
.....
.....
.....
.....



ส่วนที่ 4 คำรับรอง

โปรดยืนยันเพื่อขอรับการสนับสนุน

- (1) ขอรับรองว่าข้อมูลที่อยู่ในแบบเสนอโครงการครั้งนี้เป็นจริงทุกประการ และยอมรับว่าหากมีการตรวจพบข้อความอันเป็นเท็จ โครงการจะไม่ได้รับการอนุมัติ โดยในกรณีมีการเบิกจ่ายเงินให้แก่โครงการแล้ว เงินดังกล่าวจะต้องชำระคืนให้กับ กสศ.
- (2) ขอรับรองว่าโครงการครั้งนี้ไม่ได้ทำขึ้นเพื่อขอรับการสนับสนุนงบประมาณจากรัฐ เอกชน หรือหน่วยงานอื่นใดในลักษณะรายการของงบประมาณซ้ำซ้อน โครงการนี้เป็นโครงการที่จัดทำขึ้นเพื่อขอรับทุนจาก กสศ. เป็นการเฉพาะ
- (3) ขอรับรองว่าข้อเสนอโครงการไม่ได้เกิดจากการคัดลอก ดัดแปลง เอกสารที่เป็นลิขสิทธิ์ใดๆ อย่างไม่ถูกต้องตามกฎหมาย
- (4) ข้าพเจ้าเข้าใจว่าผลงานที่ส่งมอบต่อ กสศ. ทั้งหมดเป็นกรรมสิทธิ์ตามกฎหมายโดยชอบของ กสศ.
- (5) ข้าพเจ้าได้ศึกษาแนวทางการสนับสนุนของ กสศ. แล้วโดยละเอียดและยินดีปฏิบัติตามโดยเคร่งครัด
- (6) ข้าพเจ้าได้ตรวจสอบความถูกต้อง ครบถ้วน ของเอกสารเพื่อนำส่งข้อเสนอโครงการตามรายการเอกสารด้านล่างอย่างครบถ้วนแล้ว
- (7) ข้าพเจ้ายอมรับผลการพิจารณาโครงการของ กสศ. ถือเป็นที่สุด

ลงชื่อ

(.....)

ผู้รับผิดชอบโครงการ

ลงชื่อ

(.....)

ผู้บริหารหน่วยงาน



หลักเกณฑ์กลุ่มเป้าหมายที่เข้าข่ายจะได้รับความช่วยเหลือ

1. ผู้ที่ได้รับผลกระทบจากสถานการณ์การระบาดของโรคติดเชื้อไวรัสโคโรนา 2019 และขาดแคลนทุนทรัพย์ โดยมีคุณสมบัติ ดังนี้

1.1 อายุ 15 ปีบริบูรณ์ขึ้นไป

1.2 ไม่ได้ศึกษา หรือการศึกษาต่ำกว่าหรือเทียบเท่าการศึกษาขั้นพื้นฐาน (มัธยมศึกษาปีที่ 6)

1.3 รายได้เฉลี่ยต่อคนไม่เกิน 6,500 ต่อเดือน* โดยต้องมีการรับรองรายได้จากเจ้าหน้าที่ระดับตำบล เช่น กำนัน ผู้ใหญ่บ้าน

* รายได้เฉลี่ยแรงงานนอกระบบ ข้อมูลจากการวิเคราะห์จากการสำรวจแรงงานนอกระบบ (2561 ของสำนักงานสถิติแห่งชาติ กรกฎาคม 2562)

2. ผู้ที่ได้รับผลกระทบจากสถานการณ์การระบาดของโรคติดเชื้อไวรัสโคโรนา 2019 และเป็นผู้ด้อยโอกาส โดยมีคุณสมบัติ ดังนี้

2.1 อายุ 15 ปีบริบูรณ์ขึ้นไป

2.2 ผู้ด้อยโอกาส หมายถึง ผู้ประสบปัญหาความเดือดร้อนได้รับผลกระทบในด้านเศรษฐกิจ สังคม การศึกษา สาธารณสุข การเมือง กฎหมาย วัฒนธรรม ภัยธรรมชาติ หรืออยู่ในพื้นที่ความไม่สงบ หรือขาดโอกาสที่จะเข้าถึงบริการขั้นพื้นฐานของรัฐ หรือสมควรได้รับการช่วยเหลือเพื่อมนุษยธรรม ตลอดจนประสบปัญหาที่ยังไม่มีองค์กรหลักรับผิดชอบ อันจะส่งผลให้ไม่ได้รับโอกาสทางการศึกษาที่เสมอภาคกับผู้อื่น รวมถึงการด้อยโอกาสลักษณะอื่น ๆ ที่คณะกรรมการบริหารกองทุนเพื่อความเสมอภาคทางการศึกษาประกาศกำหนดเพิ่มเติม โดยมีลักษณะ/ประเภท ตามเอกสารแนบท้ายในประกาศฯ



แบบเสนอโครงการ

ประเภท “ทุนพัฒนาทักษะอาชีพที่ใช้ชุมชนเป็นฐาน”
กองทุนเพื่อความเสมอภาคทางการศึกษา (กสศ.)



การพัฒนาทักษะอาชีพที่ใช้ชุมชนเป็นฐาน

หมายถึง กระบวนการพัฒนาเพื่อให้เกิดการเรียนรู้
และการพัฒนาทักษะอาชีพที่เชื่อมโยงกับฐานเศรษฐกิจ
ฐานสังคมและฐานทรัพยากรที่มีอยู่ในชุมชนท้องถิ่น
ซึ่งครอบคลุมทั้งมิติข้อมูล ความรู้ ทักษะทางสังคม จิตใจ วัฒนธรรม
เศรษฐกิจ สิ่งแวดล้อมและสุขภาพ และเป็นกระบวนการทำงาน
ที่ร่วมมือกับชุมชนท้องถิ่น เช่น สภาผู้นำองค์กรปกครองส่วนท้องถิ่น
และภาคส่วนต่าง ๆ เช่น หน่วยงานภาครัฐ ภาคเอกชน
ภาคประชาสังคม สถาบันวิชาการหรือหน่วยงานที่เกี่ยวข้องอื่น ๆ
เพื่อนำไปสู่การมีชุมชนหรือพื้นที่นวัตกรรม
ที่สร้างคุณภาพชีวิตที่ดีอย่างเข้มแข็งและยั่งยืน



ประเภท “ทุนพัฒนากทักษะอาชีพที่ใช้ชุมชนเป็นฐาน” กองทุนเพื่อความเสมอภาคทางการศึกษา (กสศ.)

คำอธิบาย

1. การยื่นแบบเสนอโครงการ ขอให้ผ่านระบบออนไลน์ที่เว็บไซต์ www.EEF.or.th โดยกรอกข้อมูลและส่งเอกสารตามกำหนดให้ครบถ้วนผ่านระบบออนไลน์
2. แบบเสนอโครงการ กรุณาอธิบายถึงรายละเอียดของโครงการ แสดงถึงเหตุผลที่สำคัญ กลุ่มเป้าหมาย ข้อมูลที่มีอยู่ในพื้นที่ วิธีการดำเนินงาน ผลลัพธ์ ผลสำเร็จ โดยให้รายละเอียดตามแบบเสนอโครงการนี้ ซึ่งประกอบด้วย 4 ส่วน ได้แก่
 - ส่วนที่ 1 ข้อมูลทั่วไป
 - ส่วนที่ 2 รายละเอียดโครงการ
 - ส่วนที่ 3 ข้อมูลการดำเนินโครงการ ปี 2562 (กรณี โครงการต่อยอด)
 - ส่วนที่ 4 คำรับรอง
3. ผู้เสนอโครงการควรศึกษาเอกสารและให้ข้อมูลอย่างครบถ้วนเพื่อเป็นประโยชน์ต่อการพิจารณา

แบบเสนอข้อเสนอ

ประเภท “ทุนพัฒนากทักษะอาชีพ โดยใช้ชุมชนเป็นฐาน”

โครงการใหม่

โครงการต่อยอด

ขั้นตอนการยื่นข้อเสนอโครงการ

การยื่นแบบข้อเสนอโครงการขอให้ผ่านระบบออนไลน์ที่เว็บไซต์ www.EEF.or.th

ตั้งแต่วันที่ 25 พฤษภาคม – 25 มิถุนายน 2563

สอบถามข้อมูลเพิ่มเติม เบอร์โทรศัพท์ 02-079-5475 กด 3 และ มือถือ 061-4401634

ในวันและเวลาราชการ

อีเมล Community@EEF.or.th

กองทุนเพื่อความเสมอภาคทางการศึกษา (กสศ.) เลขที่ 388 อาคารเอส.พี. (อาคารเอ) ชั้น 13
ถนนพหลโยธิน แขวงสามเสนใน เขตพญาไท กรุงเทพฯ 10400



ส่วนที่ 1 ข้อมูลทั่วไป

1. **ชื่อโครงการ** (การตั้งชื่อโครงการ ควรตั้งชื่อที่สื่อถึงเรื่องที่จะทำ เชื่อมโยงกับอาชีพที่จะพัฒนา ใช้คำที่กระชับ ชัดเจน)

.....
.....

2. **โครงการของท่านดำเนินการในการพัฒนาอาชีพในด้านใด** (โปรดระบุประเด็นที่เกี่ยวข้องกับโครงการที่สุด)

- | | | |
|--|--|---------------------------------------|
| <input type="checkbox"/> เกษตรกรรม | <input type="checkbox"/> การบริการและการท่องเที่ยว | <input type="checkbox"/> ผู้ประกอบการ |
| <input type="checkbox"/> หัตถกรรมและงานฝีมือ | <input type="checkbox"/> การแปรรูป | <input type="checkbox"/> งานช่าง |
| <input type="checkbox"/> อาหาร | <input type="checkbox"/> ดนตรี ศิลปะ และวัฒนธรรม | <input type="checkbox"/> อุตสาหกรรม |
| <input type="checkbox"/> อื่นๆ โปรดระบุ..... | | |

3. **งบประมาณที่เสนอขอ** :บาท (.....ตัวอักษร.....)
งบประมาณสมทบ (ถ้ามี) :บาท (.....ตัวอักษร.....)

4. **ระยะเวลาดำเนินงาน** : กรกฎาคม 2563 – มกราคม 2564 (7 เดือน)

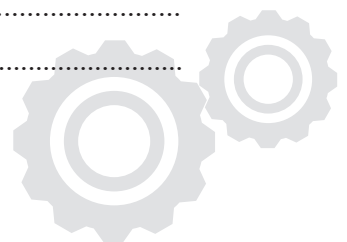
5. **กลุ่มเป้าหมายที่ได้รับประโยชน์** : จำนวนรวม คน

6. ข้อมูลองค์กร

ชื่อองค์กร
ที่อยู่ เลขที่ หมู่ที่ ตรอก/ซอย ถนน
ตำบล/แขวง อำเภอ/เขต
จังหวัด รหัสไปรษณีย์
โทรศัพท์..... โทรสาร.....
อีเมล.....

7. ข้อมูลผู้บริหารองค์กร

ชื่อหัวหน้าองค์กร
เลขบัตรประจำตัวประชาชน.....
ที่อยู่ เลขที่ หมู่ที่ ตรอก/ซอย ถนน
ตำบล/แขวง อำเภอ/เขต
จังหวัด รหัสไปรษณีย์
โทรศัพท์มือถือ.....
อีเมล.....



8. ผู้รับผิดชอบโครงการ และผู้ร่วมทำโครงการ/คณะทำงาน

8.1 ผู้รับผิดชอบโครงการ (ผู้ดำเนินการหลักของโครงการ อาจเป็นหรือไม่เป็นผู้บริหารองค์กรก็ได้ โปรดแนบประวัติผู้รับผิดชอบโครงการโดยย่อ)

ชื่อ-นามสกุล.....

ตำแหน่ง.....

เลขบัตรประจำตัวประชาชน.....

โทรศัพท์มือถือ Line ID.....

อีเมล

ที่อยู่ตามบัตรประชาชน

เลขที่ หมู่ที่ ตรอก/ซอย

ถนน.....ตำบล/แขวง อำเภอ/เขต.....

จังหวัด รหัสไปรษณีย์

ที่อยู่ปัจจุบัน

เหมือนที่อยู่ตามบัตรประชาชน (ไม่ต้องกรอกใหม่) ไม่เหมือน (ต้องกรอกใหม่)

เลขที่ หมู่ที่ ตรอก/ซอย

ถนนตำบล/แขวง อำเภอ/เขต

จังหวัด รหัสไปรษณีย์

8.2 ผู้ร่วมทำโครงการ/คณะทำงาน (อย่างน้อย 4 ท่าน)

คณะทำงานคนที่ 1

ชื่อ-นามสกุล.....

ตำแหน่งในโครงการ.....

เลขบัตรประจำตัวประชาชน.....

อีเมล.....

ที่อยู่ตามบัตรประชาชน

เลขที่ หมู่ที่ ตรอก/ซอย ถนน

ตำบล/แขวง อำเภอ/เขต

จังหวัด รหัสไปรษณีย์

ที่อยู่ปัจจุบัน

เหมือนที่อยู่ตามบัตรประชาชน (ไม่ต้องกรอกใหม่) ไม่เหมือน (ต้องกรอกใหม่)

เลขที่ หมู่ที่ ตรอก/ซอย ถนน

ตำบล/แขวง อำเภอ/เขต

จังหวัด รหัสไปรษณีย์.....



คณะทำงานคนที่ 2

ชื่อ-นามสกุล.....

ตำแหน่งในโครงการ.....

เลขบัตรประจำตัวประชาชน.....

โทรศัพท์มือถือ.....Line ID:

อีเมล.....

ที่อยู่ตามบัตรประชาชน

เลขที่ หมู่ที่ ตรอก/ซอย ถนน

ตำบล/แขวง อำเภอ/เขต

จังหวัด รหัสไปรษณีย์

ที่อยู่ปัจจุบัน

เหมือนที่อยู่ตามบัตรประชาชน (ไม่ต้องกรอกใหม่) ไม่เหมือน (ต้องกรอกใหม่)

เลขที่ หมู่ที่ ตรอก/ซอย ถนน

ตำบล/แขวง อำเภอ/เขต

จังหวัด รหัสไปรษณีย์

คณะทำงานคนที่ 3

ชื่อ-นามสกุล.....

ตำแหน่งในโครงการ.....

เลขบัตรประจำตัวประชาชน.....

โทรศัพท์มือถือ.....Line ID:

อีเมล.....

ที่อยู่ตามบัตรประชาชน

เลขที่ หมู่ที่ ตรอก/ซอย ถนน

ตำบล/แขวง อำเภอ/เขต

จังหวัด รหัสไปรษณีย์

ที่อยู่ปัจจุบัน

เหมือนที่อยู่ตามบัตรประชาชน (ไม่ต้องกรอกใหม่) ไม่เหมือน (ต้องกรอกใหม่)

เลขที่ หมู่ที่ ตรอก/ซอย ถนน

ตำบล/แขวง อำเภอ/เขต

จังหวัด รหัสไปรษณีย์



คณะทำงานคนที่ 4

ชื่อ-นามสกุล.....

ตำแหน่งในโครงการ.....

เลขบัตรประจำตัวประชาชน.....

โทรศัพท์มือถือ.....Line ID:

อีเมล.....

ที่อยู่ตามบัตรประชาชน

เลขที่ หมู่ที่ ตรอก/ซอย ถนน

ตำบล/แขวง อำเภอ/เขต

จังหวัด รหัสไปรษณีย์

ที่อยู่ปัจจุบัน

เหมือนที่อยู่ตามบัตรประชาชน (ไม่ต้องกรอกใหม่) ไม่เหมือน (ต้องกรอกใหม่)

เลขที่ หมู่ที่ ตรอก/ซอย ถนน

ตำบล/แขวง อำเภอ/เขต

จังหวัด รหัสไปรษณีย์

8.3 ที่อยู่ในการจัดส่งเอกสาร

ตามที่อยู่องค์กร

ตามที่อยู่ผู้บริหารองค์กร

ตามที่อยู่ผู้รับผิดชอบโครงการ

9. ลักษณะองค์กร

องค์กรปกครองท้องถิ่น อบต. เทศบาล อื่นๆ ระบุ.....

สถาบันการศึกษา โปรตระบุ..... รัฐ เอกชน อื่นๆ ระบุ.....

หน่วยงาน โปรตระบุ..... รัฐ เอกชน อื่นๆ ระบุ.....

กิจกรรมเพื่อสังคม (Social Enterprise)

องค์กรสาธารณประโยชน์/องค์กรไม่แสวงหาผลกำไร

ศูนย์การเรียนรู้/ศูนย์ปราชญ์ชาวบ้าน

องค์กรชุมชน (เช่น วิสาหกิจชุมชน กลุ่มสวัสดิการชุมชน กลุ่มสตรีแม่บ้าน กองทุนสวัสดิการชุมชน

กองทุนหมู่บ้าน) โปรตระบุ.....

อื่นๆ โปรตระบุ.....



10. ประวัติหรือผลงานด้านการพัฒนานวัตกรรมเพื่อสังคม หรือนวัตกรรมเพื่อส่งเสริมอาชีพให้กับชุมชน และความพร้อมของการดำเนินโครงการขององค์กร

ชื่อผลงาน	ระยะเวลา	ภาคีเครือข่าย

11. ข้อมูลความร่วมมือภาคีเครือข่ายกับหน่วยงาน/สถานประกอบการที่ผ่านมา (ในช่วง 3 ปีย้อนหลัง)

ชื่อภาคีเครือข่าย	ข้อมูลการดำเนินงาน	ระยะเวลา

12. องค์กรของท่านเคยรับทุนสนับสนุนของ กสศ. หรือไม่

ไม่เคยรับทุน กสศ.

เคยรับทุน กสศ.

โปรดระบุชื่อโครงการ สำนักที่รับทุน และความสำเร็จของโครงการโดยย่อ

ชื่อโครงการ	ได้รับทุนจากสำนักๆของกสศ.	งบประมาณรวม	จำนวนกลุ่มเป้าหมาย	ระยะโครงการ	ความสำเร็จของโครงการโดยย่อ

การบริหารโครงการกำกับดูแลของโครงการที่เสนอใหม่ เพื่อให้บรรลุเป้าหมายที่กำหนดไว้ได้อย่างมีประสิทธิภาพอย่างไร

.....

.....

.....

.....

.....

.....

.....



ส่วนที่ 2 รายละเอียดโครงการ

1. หลักการเหตุผล / ความสำคัญของปัญหา

1.1 ข้อมูลทั่วไปของพื้นที่ดำเนินโครงการ (โปรดให้ข้อมูลการวิเคราะห์บริบทชุมชน ทนของชุมชน ทั้งทุนทางสังคม ทุนทางความรู้ ทรัพยากรชุมชน ตลอดจนสามารถวิเคราะห์ปัญหาสังคม เศรษฐกิจและสิ่งแวดล้อม)

.....

.....

.....

.....

.....

1.2 ข้อมูลและการวิเคราะห์กลุ่มเป้าหมาย (โปรดให้ข้อมูลการวิเคราะห์กลุ่มเป้าหมายที่ขาดแคลนทุนทรัพย์และด้อยโอกาสที่แท้จริง รวมถึงความต้องการของกลุ่มเป้าหมาย ในการประกอบอาชีพที่ใช้ชุมชนเป็นฐาน การวิเคราะห์ตามเส้นทางความก้าวหน้าในสายอาชีพ การเป็นผู้ประกอบการ และวิเคราะห์ศักยภาพ ข้อจำกัด ความต้องการ และสิ่งที่จะนำไปพัฒนากลุ่มเป้าหมาย)

.....

.....

.....

.....

.....

1.3 อธิบายศักยภาพในการทำงาน ประสิทธิภาพ และเหตุผลในการดำเนินโครงการครั้งนี้ (หน่วยเสนอโครงการต้องให้เห็นถึงศักยภาพและประสิทธิภาพการทำงานกับชุมชน ท้องถิ่น หรือพื้นที่การเรียนรู้ รวมถึงมีความพร้อมด้านเครื่องมือ อุปกรณ์ ความเชี่ยวชาญ และบุคลากร)

.....

.....

.....

.....

.....



2. วัตถุประสงค์ (ระบุสิ่งที่ต้องการเห็นการเปลี่ยนแปลงที่เกิดขึ้นโดยโครงการ)

.....
.....
.....
.....
.....

3. เป้าหมาย (โปรดให้ข้อมูลเกี่ยวกับความคาดหวังของความสำเร็จของโครงการในครั้งนี้)

.....
.....
.....
.....

4. พื้นที่หรือชุมชนที่ดำเนินโครงการ

(โปรดให้ข้อมูลพื้นที่ในการดำเนินการ ระดับตำบล เทศบาล (กลุ่มหมู่บ้าน) และพื้นที่การเรียนรู้ เช่น ชุมชนออนไลน์ ทัศนสถาน สถานที่ทางศาสนา กศน. หรือแหล่งเรียนรู้ชุมชน ค่ายทหาร หรือสหกรณ์ เป็นต้น)

โดยดำเนินงานในพื้นที่ จำนวน.....แห่ง ได้แก่ โปรดให้รายละเอียด

- 1)
- 2)
- 3)
- 4)

5. กลุ่มเป้าหมาย จำนวน.....คน (จำนวนขั้นต่ำ 50 คน ไม่เกิน 100 คน)

• มีกลุ่มเป้าหมายที่มีบุตรหรือธิดากำลังศึกษาอยู่ไม่เกินการศึกษาภาคบังคับหรือ ม. 3**

มี ไม่มี จำนวน.....คน ในพื้นที่.....

(โปรดระบุกลุ่มเป้าหมาย เช่น แรงงานนอกระบบ ผู้ว่างงานทั้งในระดับบุคคล กลุ่ม และเครือข่าย และต้องการทักษะอาชีพเพิ่ม ระบุวิธีการคัดเลือกกลุ่มเป้าหมาย)

แรงงานนอกระบบ* จำนวน.....คน ในพื้นที่.....

- ค่าขาย/ธุรกิจส่วนตัว จำนวน.....คน
- เกษตรกรรม จำนวน.....คน
- บริการ จำนวน.....คน



- อุตสาหกรรม จำนวน.....คน
 - อื่นๆ โปรดระบุ..... จำนวน.....คน
 - ผู้ว่างงาน จำนวน.....คน ในพื้นที่.....
 - ผู้สูงอายุ จำนวน.....คน ในพื้นที่.....
 - ผู้พิการ จำนวน.....คน ในพื้นที่.....
 - อื่นๆ โปรดระบุ.....
- (เช่น เครื่องช่วยการผลิตสินค้าเกษตร วิสาหกิจชุมชน สหกรณ์ชุมชนที่มีคุณสมบัติตามประกาศ กสศ.)
จำนวน.....คน.....ในพื้นที่.....

*แรงงานนอกระบบ คือ ผู้ที่ทำงานแต่ไม่ได้รับความคุ้มครอง หรือไม่มีหลักประกันทางสังคมจากการทำงาน

**หากมีการคัดเลือกกลุ่มเป้าหมายให้มีจำนวนกลุ่มเป้าหมายที่มีบุตรหรือธิดากำลังศึกษาอยู่ไม่เกิน การศึกษาภาคบังคับหรือ ม. 3 ไม่น้อยกว่าร้อยละ 10 ของจำนวนที่ได้คัดเลือกทั้งหมดจะได้รับ การพิจารณาเป็นกรณีพิเศษ

6. แนวทางการดำเนินงาน

6.1 แนวทางการค้นหาและคัดเลือกกลุ่มเป้าหมาย

.....

.....

.....

.....

6.2 แนวทางในการพัฒนาทักษะการเรียนรู้ที่จำเป็นต่อการดำรงชีวิตภายใต้สถานการณ์การเปลี่ยนแปลงที่เกิดขึ้นในสังคมปัจจุบันแก่กลุ่มเป้าหมาย

- ทักษะสุขภาพเกี่ยวกับ COVID-19 ผู้เสนอโครงการมีแนวทางในการส่งเสริมทักษะการดูแลสุขภาพ เช่น การดูแลสุขภาพส่วนบุคคล ครอบครัวและชุมชน การฟื้นฟูทางจิตใจ การสร้างความเข้าใจระดับชุมชนที่ถูกต้อง การป้องกัน และลดการตีตราทางสังคมตามแนวทางของกรมควบคุมโรค ฯลฯ

.....

.....

.....

.....

.....



- **ทักษะอาชีพและการประกอบการ** ผู้เสนอโครงการมีแนวทางในการวิเคราะห์ปัจจัยแวดล้อมของชุมชนท้องถิ่น และภาวะเศรษฐกิจในปัจจุบันและอนาคต การยกระดับมาตรฐานฝีมือแรงงาน ตามความต้องการของกลุ่มเป้าหมาย และวิเคราะห์ทิศทางการพัฒนาชุมชนท้องถิ่น การเพิ่มมูลค่าสู่การเป็นผู้ประกอบการ

.....

.....

.....

- **ทักษะการบริหารจัดการสำหรับศตวรรษที่ 21** ผู้เสนอโครงการมีความคิดสร้างสรรค์และนวัตกรรมเช่น การคิดเชิงระบบ การทำงานเป็นทีม ความรู้พื้นฐานสารสนเทศและการสื่อสาร (ICT) ทักษะการปรับตามสถานการณ์ ทักษะทางสังคม ความเป็นผู้นำและความรับผิดชอบ การพัฒนาระบบความคิดในเชิงบวก (Growth Mindset) ฯลฯ

.....

.....

.....

- **ทักษะชีวิตด้านการจัดการเศรษฐกิจครัวเรือนและการจัดการหนี้สิน** ผู้เสนอโครงการมีแนวทางในการจัดการเศรษฐกิจครัวเรือนและการจัดการหนี้สิน เช่น บัญชีครัวเรือน การวางแผนการเงิน การออม การวางแผนเป้าหมายทางการเงิน การจัดการรายรับรายจ่าย การจัดการหนี้สิน ฯลฯ)

.....

.....

.....

6.3 หน่วยพัฒนาอาชีพมีการพัฒนาความร่วมมือกับชุมชน หน่วยงานในพื้นที่ทั้งภาครัฐ และภาคเอกชนอย่างไร (โปรดให้ข้อมูลเกี่ยวกับความร่วมมือกับหน่วยงานในชุมชนท้องถิ่นหน่วยงานภาครัฐ หน่วยงานเอกชน องค์กรชุมชน สถานศึกษา และสถานประกอบการ ในการสนับสนุนให้เกิดการพัฒนาอาชีพและการประกอบอาชีพ)

.....

.....

.....

.....



7. แผนการดำเนินโครงการ (โปรดให้ข้อมูลรายละเอียดของกิจกรรม ดังนี้ ชื่อกิจกรรม รายละเอียด วิธีดำเนินงาน ผลผลิต กลุ่มเป้าหมาย ช่วงเวลาจัดกิจกรรม และงบประมาณของแต่ละกิจกรรม ให้ชัดเจน)

ลำดับ	รายละเอียดกิจกรรม		วัตถุประสงค์	ตัวชี้วัด		กลุ่มเป้าหมาย	วันที่ดำเนินกิจกรรม	งบประมาณ	งบประมาณสมทบ	
	ชื่อกิจกรรม	วิธีการดำเนินงาน		ผลผลิต	ผลลัพธ์				จำนวน	หน่วย
1	(ตัวอย่าง) ชื่อกิจกรรม : การสำรวจข้อมูลเพื่อทำฐานข้อมูล	วิธีการดำเนินงาน : - ลงพื้นที่ ชุมชนการสำรวจข้อมูลผลิตภัณฑ์	1. เพื่อสำรวจข้อมูลในการทำฐานข้อมูล	1. ได้ฐานข้อมูลชุมชน	1. ได้ฐานข้อมูลชุมชน	แรงงานนอกระบบ จำนวน 50 คน	15 กรกฎาคม-15 สิงหาคม 2563	- ค่าอาหาร 1 มื้อ x 50 คน x 50 บาท = 2500 บาท - ค่าเอกสาร 1ชุด x 50 คน x 10 บาท = 500		
2	ชื่อกิจกรรม :	วิธีการดำเนินงาน :								
3	ชื่อกิจกรรม :	วิธีการดำเนินงาน :								
รวมงบประมาณทั้งสิ้น จำนวน.....บาท										



8. รายละเอียดงบประมาณโครงการ อัตราเป็นไปตามที่ กสศ. กำหนด โปรดแจกแจงรายละเอียด งบประมาณตามแผนปฏิบัติการ ตามเงื่อนไขในเอกสารภาคผนวก

ลำดับ ที่	รายการงบประมาณ /กิจกรรม	กลุ่มเป้าหมาย	ระยะเวลา		จำนวน ครั้ง	งบ ประมาณ	รวมทั้งสิ้น (บาท)
		คน	จำนวน	หน่วยนับ (ชั่วโมง / วัน)	ครั้ง	บาท/คน	
ตัวอย่าง	กิจกรรมที่ 1 จัดประชุมสร้างความเข้าใจ และวิเคราะห์ทุนชุมชน						
1	ค่าวิทยากร	1	3	ชั่วโมง	1	800	2400
2	ค่าอาหารกลางวัน และอาหารว่าง	60	1	มื้อ	1	200	1200
3	ค่าเดินทาง	60	1	วัน	1	100	6000
	รวม						20400
	กิจกรรมที่						
1							
2							
	รวม						
	กิจกรรมที่.....						
1							
2							
	รวม						
งบประมาณรวม							



9. เครือข่ายความร่วมมือในการดำเนินโครงการ

(โปรดให้ข้อมูลหน่วยงานเครือข่ายที่ร่วมดำเนินโครงการหรือหน่วยงานสนับสนุนที่มีบทบาทในการร่วมคิดและร่วมดำเนินโครงการ)

ลำดับ	ชื่อหน่วยงาน	บทบาทหน้าที่
1.		
2.		
3.		
4.		

10. ผลผลิตและผลลัพธ์ที่สำคัญของโครงการ

11.1 ตัวชี้วัด (ระบุตัวชี้วัดภาพรวมของโครงการ)

.....

.....

.....

.....

11.2 ผลผลิต (ระบุผลผลิตที่เกิดขึ้น/ผลผลิตที่ส่งมอบให้สอดคล้องกับแผนปฏิบัติและจะส่งมอบต่อ กสศ.)

.....

.....

.....

.....

11.3 ผลลัพธ์ (ระบุการเปลี่ยนแปลงสำคัญที่เกิดขึ้นในพื้นที่ การเปลี่ยนแปลงกับกลุ่มเป้าหมาย ผู้รับประโยชน์ สอดคล้องกับผลผลิตที่ส่งมอบ)

.....

.....

.....

.....



11. การบริหารความเสี่ยง

- ระบุประเด็นความเสี่ยงที่จะเกิดขึ้น ผลกระทบที่คาดว่าจะเกิดขึ้น และวิธีการบริหารจัดการความเสี่ยง

ประเด็นความเสี่ยง	ผลกระทบที่คาดว่าจะเกิดขึ้น	วิธีการบริหารจัดการความเสี่ยง

12. แนวทางในการติดตามกลุ่มเป้าหมาย (เพื่อเป็นเครื่องมือให้โครงการบรรลุตามวัตถุประสงค์)

รายการ	ประเด็น/เกณฑ์ชี้วัด	ช่วงเวลา	หน่วยงาน/ผู้รับผิดชอบ
การติดตาม สนับสนุน			

13. แนวทางในการประเมินผลกลุ่มเป้าหมาย (เพื่อเป็นเครื่องมือให้โครงการบรรลุตามวัตถุประสงค์)

รายการ	ประเด็น/เกณฑ์ชี้วัด	ช่วงเวลา	หน่วยงาน/ผู้รับผิดชอบ
ประเมินผล			

14. ความต่อเนื่องและการขยายผล (ระบุแนวทางการดำเนินงานเมื่อโครงการสิ้นสุดลง)

.....

.....

.....

.....

.....

.....

.....

.....

.....

.....



ส่วนที่ 3

ข้อมูลการดำเนินโครงการ ปี 2562

กรณี โครงการต่อยอดจากโครงการพัฒนาระบบทดลองการพัฒนาทักษะอาชีพผู้
ขาดแคลนทุนทรัพย์และด้อยโอกาสที่ใช้ชุมชนเป็นฐาน ปี 2563

1. ชื่อโครงการเดิม

.....

2. ผลการดำเนินโครงการที่ผ่านมา (โปรดระบุรายละเอียดมาพอสังเขป)

.....
.....
.....
.....
.....
.....
.....

3. เหตุผลในการต่อยอดจากโครงการเดิม

.....
.....
.....
.....
.....
.....

4. แนวทางในการต่อยอด หรือการเพิ่มคุณค่าจากโครงการเดิม

.....
.....
.....
.....



หลักเกณฑ์กลุ่มเป้าหมายที่เข้าข่ายจะได้รับความช่วยเหลือ

1. ผู้ที่ได้รับผลกระทบจากสถานการณ์การระบาดของโรคติดเชื้อไวรัสโคโรนา 2019 และขาดแคลนทุนทรัพย์ โดยมีคุณสมบัติ ดังนี้

1.1 อายุ 15 ปีบริบูรณ์ขึ้นไป

1.2 ไม่ได้ศึกษา หรือการศึกษาต่ำกว่าหรือเทียบเท่าการศึกษาขั้นพื้นฐาน (มัธยมศึกษาปีที่ 6)

1.3 รายได้เฉลี่ยต่อคนไม่เกิน 6,500 ต่อเดือน* โดยต้องมีการรับรองรายได้จากเจ้าหน้าที่ระดับตำบล เช่น กำนัน ผู้ใหญ่บ้าน

* รายได้เฉลี่ยแรงงานนอกระบบ ข้อมูลจากการวิเคราะห์จากการสำรวจแรงงานนอกระบบ (2561 ของสำนักงานสถิติแห่งชาติ กรกฎาคม 2562)

2. ผู้ที่ได้รับผลกระทบจากสถานการณ์การระบาดของโรคติดเชื้อไวรัสโคโรนา 2019 และเป็นผู้ด้อยโอกาส โดยมีคุณสมบัติ ดังนี้

2.1 อายุ 15 ปีบริบูรณ์ขึ้นไป

2.2 ผู้ด้อยโอกาส หมายถึง ผู้ประสบปัญหาความเดือดร้อน ได้รับผลกระทบ ในด้านเศรษฐกิจ สังคม การศึกษา สาธารณสุข การเมือง กฎหมาย วัฒนธรรม ภัยธรรมชาติ หรืออยู่ในพื้นที่ความไม่สงบ หรือขาดโอกาสที่จะเข้าถึงบริการขั้นพื้นฐานของรัฐ หรือสมควรได้รับการช่วยเหลือเพื่อมนุษยธรรม ตลอดจนประสบปัญหาที่ยังไม่มีองค์กรหลักรับผิดชอบ อันจะส่งผลให้ไม่ได้รับโอกาสทางการศึกษา ที่เสมอภาคกับผู้อื่น รวมถึงการด้อยโอกาสลักษณะอื่น ๆ ที่คณะกรรมการบริหารกองทุนเพื่อความเสมอภาคทางการศึกษาประกาศกำหนดเพิ่มเติม โดยมีลักษณะ/ประเภท ตามเอกสารแนบท้ายในประกาศฯ



พัฒนาองค์ความรู้
เพื่อพัฒนาทรัพยากรมนุษย์
รวมถึงยกระดับ
ความสามารถของคนไทย



ภาคผนวก



กรอบงบประมาณโครงการที่ได้รับทุนจาก กสศ. สำหรับโครงการพัฒนาทักษะอาชีพสำหรับผู้ขาดแคลนทุนทรัพย์และ ด้อยโอกาสที่ใช้ชุมชนเป็นฐาน ปี 2563 (ทุนพัฒนาอาชีพและนวัตกรรมที่ใช้ชุมชนเป็นฐาน)

1. งบประมาณสนับสนุนการเรียนรู้เพื่อการฝึกอาชีพแก่กลุ่มประชากรวัยแรงงานที่ขาดแคลน ทุนทรัพย์และด้อยโอกาส

รายการค่าใช้จ่าย	อัตราเบิกจ่าย (หน่วย:บาท)	หลักการพิจารณา	เอกสารประกอบการเบิกจ่าย
หมวดค่าตอบแทน			
1) ค่าตอบแทน ผู้บริหารโครงการ / หัวหน้า โครงการ / ผู้รับผิดชอบโครงการ	ไม่มีค่าตอบแทน	1. ไม่สนับสนุน ค่าตอบแทนไม่ว่ากรณีใดๆ	1. ไม่สนับสนุนค่าตอบแทน ไม่ว่ากรณีใดๆ
2) ค่าตอบแทนวิทยากรและ ผู้เชี่ยวชาญ หมายถึง <ul style="list-style-type: none"> ค่าตอบแทนวิทยากร คือ ผู้ที่ทำหน้าที่เป็นวิทยากร ในการสัมมนา การฝึกอบรม หรือการจัดกิจกรรมต่าง ๆ ตามวัตถุประสงค์ของโครงการ ค่าตอบแทนผู้เชี่ยวชาญ คือ ผู้ที่ทำหน้าที่พัฒนาการทำงาน เฉพาะทางตามวัตถุประสงค์ของ โครงการ 	รายบุคคล 1. วิทยากร 600 - 1,200 บาท/ชั่วโมง (ไม่เกินวันละ 8 ชั่วโมง) รายกลุ่ม ไม่เกิน 3,000 บาท/ ครั้งวัน	2. พิจารณาตามคุณวุฒิ ประสบการณ์ และเนื้อหาวิชาที่มอบหมาย 3. นับเวลาตามเวลาที่กำหนดใน ตารางการประชุม การสัมมนา การฝึกอบรม หรือการจัดกิจกรรม โดยไม่ต้องหักเวลาที่พัก รับประทานอาหารว่าง 4. ระบุชื่อวิทยากรและประวัติการ ทำงานของวิทยากร และหลักฐาน หรือโครงการฝึกอบรมประกอบ การพิจารณาด้วย 5. ไม่เบิกจ่ายค่าตอบแทนวิทยากรให้ แก่เจ้าหน้าที่ของ กสศ. ยกเว้น ผู้แทนจาก กสศ. ที่ได้รับเชิญ	2. ใบสำคัญรับเงิน และ สำเนาบัตรประชาชน พร้อมลงนามรับรอง สำเนาถูกต้อง 3. วาระการประชุม การสัมมนา การฝึกอบรม หรือการจัดกิจกรรม 4. ประวัติวิทยากร
หมวดค่าใช้จ่าย			
1) ค่าพาหนะเดินทาง หมายถึง ค่าใช้จ่ายในการเดินทางเข้าร่วม การฝึกอาชีพ	100 บาท/คน/วัน (เหมาจ่าย)	1. ในกรณีเกินกว่า 20 กิโลเมตร สามารถเบิกจ่ายตามจริงไม่เกิน 4 บาท/กิโลเมตร	1. ใบสำคัญรับเงิน
2) ค่าอาหารระหว่างการฝึกอาชีพ ค่าอาหารมื้อหลัก กรณีจัดในชุมชน กรณีจัดในเมือง	50 - 100 บาท/มื้อ/คน 80 - 150 บาท/มื้อ/คน	1. เป็นค่าอาหารในกรณีที่มีการจัด กิจกรรมฝึกอาชีพหรือการประชุม ที่คาบเกี่ยวกับมื้ออาหารโดย พิจารณาถึงสถานที่จัดงาน	1. ใบเสร็จรับเงิน บิลเงินสด หรือใบสำคัญรับเงิน (เฉพาะร้านค้าชุมชนหรือ บุคคลที่ไม่มีใบเสร็จรับ เงินเท่านั้น) แนบสำเนา บัตรประชาชน พร้อมลง นามรับรองสำเนาถูกต้อง 2. ทะเบียนผู้เข้าร่วม การฝึกอาชีพ



รายการค่าใช้จ่าย	อัตราเบิกจ่าย (หน่วย:บาท)	หลักการพิจารณา	เอกสารประกอบการเบิกจ่าย
ค่าอาหารว่างและเครื่องดื่ม	ตามที่จ่ายจริง แต่ไม่เกิน 50 บาท/มื้อ/คน	1. เป็นค่าอาหารว่างและเครื่องดื่ม ระหว่างการจัดฝึกอบรมหรือ การประชุม โดยพิจารณาถึง สถานที่จัดงาน	1. ใบเสร็จรับเงิน บิลเงินสด หรือใบสำคัญรับเงิน (เฉพาะร้านค้าชุมชนหรือ บุคคลที่ไม่มีใบเสร็จรับเงิน เท่านั้น) แนบสำเนาบัตร ประชาชน พร้อมลงนาม รับรองสำเนาถูกต้อง 2. ทะเบียนผู้เข้าร่วมการ ฝึกอบรม
3) ค่าวัสดุฝึกอบรม	ตามที่จ่ายจริง แต่ไม่เกิน 500 บาท/คน	1. เป็นค่าวัสดุเพื่อการฝึกอบรมใน กิจกรรมภายใต้โครงการ	1. ใบเสร็จรับเงิน บิลเงินสด หรือใบสำคัญรับเงิน
4) ค่าเครื่องมือหรืออุปกรณ์ในการ ประกอบอาชีพ	ตามที่จ่ายจริง แต่ไม่เกิน 2,500 บาท/คน	1. เป็นค่าเครื่องมือหรืออุปกรณ์การ ต่อยอดในการประกอบอาชีพ และ เป็นค่าวัสดุที่ใช้ในการผลิตหรือ การประกอบอาชีพ ของกลุ่ม แรงงานที่ได้รับการฝึกอบรม ซึ่งโครงการเป็นผู้จัดหาเพื่อ มอบให้ไปประกอบอาชีพ	1. ใบเสร็จรับเงิน บิลเงินสด หรือใบสำคัญรับเงิน 2. แบบขอรับการสนับสนุน เครื่องมือกรณีหรืออุปกรณ์ ในการประกอบอาชีพ บันทึกข้อตกลงการใช้ เครื่องมืออุปกรณ์ร่วมกัน 3. ใบรับมอบเครื่องมือหรือ อุปกรณ์และวัสดุในการ ประกอบอาชีพ

2. งบประมาณสนับสนุนการบริหารจัดการ เพื่อใช้ในการยกระดับการพัฒนาการเรียนรู้เพื่ออาชีพ ร้อยละ 10 – 20 ของงบประมาณทั้งหมด

รายการค่าใช้จ่าย	อัตราเบิกจ่าย (หน่วย:บาท)	หลักการพิจารณา	เอกสารประกอบการเบิกจ่าย
หมวดค่าตอบแทน			
1) ค่าตอบแทนการประชุม หมายถึง ค่าตอบแทนของผู้เข้าร่วมประชุม แต่ละการประชุม	300 - 1,000 บาท/วัน	1. พิจารณาตามเนื้อหาการประชุม คุณวุฒิ ประสบการณ์	1. ใบสำคัญรับเงินและ สำเนาบัตรประชาชน พร้อมลงนามรับรอง สำเนาถูกต้อง
2) ค่าตอบแทนอื่น หมายถึง ค่าตอบแทนที่จ่ายแก่บุคคล ภายนอกที่มาช่วยงาน ชั่วคราว	200 - 500 บาท/วัน	1. พิจารณาตามภาระหน้าที่ความรับผิดชอบ ของงานที่ทำ และระยะเวลา ในการทำงาน 2. ระยะเวลาไม่น้อยกว่า 7 ชั่วโมง	1. ใบสำคัญรับเงินและ สำเนาบัตรประชาชน พร้อมลงนามรับรอง สำเนาถูกต้อง



รายการค่าใช้จ่าย	อัตราเบิกจ่าย (หน่วย:บาท)	หลักการพิจารณา	เอกสารประกอบการเบิกจ่าย
หมวดค่าใช้สอย			
<p>1) ค่าที่พัก หมายถึง ค่าใช้จ่ายในการเช่าห้องพักในโรงแรมหรือสถานที่อื่นใดเพื่อพักแรมในการปฏิบัติงานนอกสถานที่ตั้งสำนักงาน</p> <p>1.1) พื้นที่กรุงเทพมหานคร ปริมณฑล และจังหวัดใหญ่ ศูนย์กลาง(เชียงใหม่ ลำปาง พิษณุโลก นครสวรรค์ นครราชสีมา ขอนแก่น อุบลราชธานี ระยอง ชลบุรี ภูเก็ต สงขลา สุราษฎร์ธานี และนครศรีธรรมราช)</p> <p>1.2) พื้นที่นอกเหนือจาก (1.1)</p>	<p>ตามที่จ่ายจริง แต่ไม่เกิน 1,500 บาท/ห้อง/คืน</p> <p>ตามที่จ่ายจริง แต่ไม่เกิน 1,000 บาท/ห้อง/คืน</p>	<p>1. ค่าใช้จ่ายขึ้นอยู่กับสถานที่จัดงาน เช่น โรงแรม รีสอร์ท โฮมสเตย์ หรือที่พักรื่นๆ</p> <p>2. กรณีปฏิบัติงานในพื้นที่และองค์กรรับทุนมีที่พักรื่นให้ ถือว่าไม่มีค่าใช้จ่ายค่าที่พัก</p> <p>การจัดที่พักรื่น ต้องจัดให้ผู้เดินทางพักรวมกัน 2 คนต่อ 1 ห้อง เว้นแต่กรณีที่ไม่เหมาะสมที่จะพักรวมกัน หรือมีเหตุผลความจำเป็นที่ไม่อาจพักรวมกับผู้อื่นได้ ให้ขออนุมัติจากผู้รับผิดชอบ/ผู้จัดการโครงการจัดที่พักรื่นให้ผู้เดินทางพักรื่นคนเดียวได้เท่าที่จำเป็น</p>	<p>1. ใบเสร็จรับเงิน บิลเงินสด หรือใบสำคัญรับเงิน (เฉพาะกรณีที่ไม่ม่ใบเสร็จรับเงินเท่านั้น) แนบสำเนาบัตรประชาชนพร้อมลงนามรับรองสำเนาถูกต้อง)</p> <p>2. ใบแสดงรายละเอียดการเข้าพัก (Folio) ที่ระบุชื่อ-นามสกุล ผู้เข้าพัก และ จำนวนวันเข้าพัก</p> <p>3. ตารางการประชุมหรือกำหนดการประชุม การฝึกอบรม หรือการจัดกิจกรรม</p>
<p>2) ค่าพาหนะเดินทาง หมายถึง ค่าใช้จ่ายที่จ่ายเป็นค่าพาหนะเดินทางไปปฏิบัติงาน</p> <p>2.1) รถยนต์ส่วนตัว</p>	ตามที่จ่ายจริง แต่ไม่เกิน 4 บาท/กม.	<p>1. เฉพาะเดินทางประชุมกับ กสศ.</p> <p>2. คำนวณตามระยะทางไปและกลับของกรมทางหลวงและ Google Map</p>	<p>1. ใบสำคัญรับเงิน และ สำเนาบัตรประชาชน/ใบขับขี่ของผู้เดินทาง พร้อมลงนามรับรองสำเนาถูกต้อง</p> <p>2. สำเนาเล่มทะเบียนรถ พร้อมลงนามรับรองสำเนาถูกต้อง</p>
2.2) รถโดยสารสาธารณะ เช่น รถไฟ รถประจำทาง รถตู้โดยสาร รถสองแถว แท็กซี่ เป็นต้น	ตามที่จ่ายจริง	1. เฉพาะเดินทางประชุมกับ กสศ.	1. กากตัวรถหรือเรือโดยสาร หรือใบรับรองการจ่ายเงิน
2.3) เครื่องบิน	ตามที่จ่ายจริง	<p>1. เฉพาะเดินทางประชุมกับ กสศ.</p> <p>2. ไม่เกินอัตราค่าเครื่องบินชั้นประหยัด หรือตามสิทธิที่พึงได้ตามความเหมาะสม</p>	<p>1. ใบกำกับภาษี/ใบเสร็จค่าซื้อตั๋วเครื่องบิน</p> <p>2. Boarding Pass อย่างน้อย 1 ขา</p>
3) ค่าเช่ารถ หมายถึง การเช่ารถเพื่อโดยสารในการเดินทางปฏิบัติงานเช่ารถทั่วไปหรือรถตู้	ตามที่จ่ายจริง แต่ไม่เกิน 1,800 บาท/วัน (ไม่รวมค่าน้ำมันรถยนต์)	<p>1. พิจารณาตามความเหมาะสมของระยะเวลา ระยะทางที่ใช้บริการ และจำนวนผู้โดยสาร</p> <p>2. ไม่อนุญาตให้เช่ารถตู้แบบเหมาจ่ายรวมน้ำมัน</p>	<p>1. ใบสำคัญรับเงิน และ สำเนาบัตรประชาชน/ใบขับขี่ของคนขับรถ พร้อมลงนามรับรองสำเนาถูกต้อง</p> <p>2. สำเนาทะเบียนรถ พร้อมลงนามรับรองสำเนาถูกต้อง</p>



รายการค่าใช้จ่าย	อัตราเบิกจ่าย (หน่วย:บาท)	หลักการพิจารณา	เอกสารประกอบการเบิกจ่าย
4) ค่าน้ำมัน	ตามที่จ่ายจริง	1. เบิกจ่ายค่าน้ำมันเฉพาะการเช่ารถเท่านั้น	1. ใบเสร็จรับเงิน หรือ บิลเงินสดค่าน้ำมัน
5) ค่าเช่าสถานที่ หมายถึง ค่าเช่าสถานที่สำหรับการประชุม การสัมมนา การฝึกอบรม หรือการจัดกิจกรรม	ตามที่จ่ายจริง แต่ไม่เกิน 5,000 บาท/วัน	1. พิจารณาตามความเหมาะสมกับสถานการณ์ 2. มีความจำเป็นเฉพาะ มีเหตุผลในการใช้สถานที่นั้น ๆ	1. ใบเสร็จรับเงิน 2. วาระการจัดประชุม การสัมมนา การฝึกอบรม หรือการจัดกิจกรรม
6) ค่าเช่าอุปกรณ์โสตทัศน (ที่นอกเหนือจากอุปกรณ์พื้นฐาน)	ตามที่จ่ายจริง แต่ไม่เกิน 10,000 บาท/วัน	1. พิจารณาตามความเหมาะสมกับสถานการณ์ 2. มีความจำเป็นเฉพาะ มีเหตุผลในการใช้สถานที่นั้น ๆ	1. ใบเสร็จรับเงิน 2. วาระการจัดประชุม การสัมมนา การฝึกอบรม หรือการจัดกิจกรรม
7) ค่าถ่ายเอกสาร หมายถึง ค่าผลิตเอกสารสำหรับการดำเนินงาน	ตามที่จ่ายจริง	1. พิจารณาตามเกณฑ์ประหยัด และเหมาะสม	1. ใบเสร็จรับเงิน หรือ บิลเงินสดจากผู้ขาย
8) ค่าอาหาร หมายถึง ค่าอาหารในการจัดประชุม ค่าอาหารมื้อหลัก กรณีจัดในชุมชน กรณีจัดในเมือง	50 - 100 บาท/มื้อ/คน 80 - 150 บาท/มื้อ/คน	1. เป็นค่าอาหารในกรณีที่มีการจัดประชุมค่าใช้จ่ายขึ้นอยู่กับสถานที่จัดงานและจำนวนมื้ออาหาร (ทั่วไป 3 มื้อ)	1. ใบเสร็จรับเงิน บิลเงินสด หรือใบสำคัญรับเงิน (เฉพาะร้านค้าชุมชนหรือบุคคลที่ไม่มีใบเสร็จรับเงินเท่านั้น) แนบสำเนาบัตรประชาชน พร้อมลงนามรับรองสำเนาถูกต้อง 2. ทะเบียนผู้เข้าร่วมการประชุม
ค่าอาหารว่างและเครื่องดื่ม	ตามที่จ่ายจริง แต่ไม่เกิน 50 บาท/มื้อ/คน	1. เป็นค่าอาหารว่างและเครื่องดื่ม ระหว่างการจัดประชุมโดยพิจารณาถึงสถานที่จัดงาน	1. ใบเสร็จรับเงิน บิลเงินสด หรือใบสำคัญรับเงิน (เฉพาะร้านค้าชุมชนหรือบุคคลที่ไม่มีใบเสร็จรับเงินเท่านั้น) แนบสำเนาบัตรประชาชน พร้อมลงนามรับรองสำเนาถูกต้อง 2. ทะเบียนผู้เข้าร่วมการประชุม
อื่นๆ	เบิกจ่ายตามจริง	1. กสศ. จะพิจารณาเป็นกรณี โดยคำนึงถึงความจำเป็นและความเหมาะสม	1. ใบเสร็จรับเงินและเอกสารอื่นๆ ที่เกี่ยวข้อง
กรณีงบประมาณโครงการเกิน 500,000 บาท ต้องมีรายงานตรวจสอบการเงิน โดยผู้ตรวจสอบบัญชี (CPA)	เบิกจ่ายตามจริงไม่เกิน 40,000 บาท	1. เอกสารรายงานทางการเงิน	1. รายงานตรวจสอบการเงินโดยผู้ตรวจสอบบัญชี (CPA)



รู้จักกองทุนเพื่อความเสมอภาคทางการศึกษา (กสศ.)

ความเหลื่อมล้ำทางการศึกษากำลังเป็นปัญหาท้าทายที่ประเทศไทยกำลังเผชิญ การแก้ไขที่ยั่งยืนต้องให้ความสำคัญกับการพัฒนาคุณภาพคนให้มีโอกาสทางการศึกษา มีความรู้ความสามารถในการประกอบวิชาชีพตามความถนัดและมีศักยภาพที่จะพึ่งตนเองในการดำรงชีวิตได้

กองทุนเพื่อความเสมอภาคทางการศึกษา หรือ กสศ. จัดตั้งขึ้นตามเจตนารมณ์ของรัฐธรรมนูญแห่งราชอาณาจักรไทย พ.ศ.2560 มาตรา 54 โดยพระราชบัญญัติกองทุนเพื่อความเสมอภาคทางการศึกษา พ.ศ.2561 ประกาศใช้บังคับตั้งแต่วันที่ 14 พฤษภาคม 2561

กสศ.มีสถานะเป็นหน่วยงานของรัฐในกำกับของฝ่ายบริหาร ภายใต้การดูแลของนายกรัฐมนตรีขณะเดียวกันก็มีการบริหารจัดการที่เป็นอิสระ โดยให้รัฐจัดสรรงบประมาณให้แก่กองทุนหรือใช้มาตรการหรือกลไกทางภาษี รวมทั้งการให้ผู้บริจาคทรัพย์สินเข้ากองทุนได้ประโยชน์ในการลดหย่อนภาษี

ภารกิจของ กสศ. มุ่งช่วยเหลือดูแลกลุ่มเปราะบางซึ่งเป็นผู้ขาดแคลนทุนทรัพย์หรือด้อยโอกาสนับตั้งแต่แรกเกิดจนถึงวัยแรงงานให้ได้รับโอกาสทางการศึกษา เพื่อบรรเทาความยากจนอันเป็นรากเหง้าของปัญหาอื่น ๆ ซึ่งหากแก้ไม่ได้ ปัญหานี้จะส่งทอดวนเวียนไปข้ามชั่วคนจากพ่อแม่ ส่งต่อไปถึงรุ่นลูกหลานได้เพราะมีกลุ่มคนที่ไม่เข้าถึงการศึกษา หรือได้รับการศึกษาที่มีคุณภาพต่างกัน

วัตถุประสงค์ของ กสศ. (ตามพระราชบัญญัติกองทุนเพื่อความเสมอภาคทางการศึกษา พ.ศ.2561 มาตรา 5

- 1) ส่งเสริมเด็กปฐมวัยให้มีพัฒนาการสมวัยและพร้อมเข้าสู่ระบบการศึกษา
- 2) ช่วยเหลือและสนับสนุนให้เด็กและเยาวชนผู้ขาดแคลนทุนทรัพย์ และผู้ด้อยโอกาสสำเร็จการศึกษาขั้นพื้นฐาน



3) สนับสนุนและช่วยเหลือผู้ขาดแคลนทุนทรัพย์และผู้ด้อยโอกาสทุกช่วงวัยได้รับการศึกษาและพัฒนาศักยภาพ ทักษะในการประกอบอาชีพตามความถนัด

4) ส่งเสริมสถานศึกษาให้มีการเรียนการสอนที่เอื้อต่อการพัฒนาผู้เรียนตามความถนัดและศักยภาพของตน

5) เสริมสร้างและพัฒนาคุณภาพครูให้มีความสามารถจัดการเรียนการสอน พัฒนาเด็กและเยาวชนตามพื้นฐาน และศักยภาพที่แตกต่างกัน

6) ศึกษาวิจัยแนวทางการพัฒนาครูต้นแบบที่มีความสามารถในการจัดการเรียนการสอน สามารถพัฒนาผู้เรียนเพื่อลดความเหลื่อมล้ำในการศึกษา

7) ศึกษาวิจัยและพัฒนาองค์ความรู้เพื่อพัฒนาทรัพยากรมนุษย์และลดความเหลื่อมล้ำในการศึกษาสนองความต้องการทางด้านกำลังแรงงานและยกระดับความสามารถของคนไทย

ตัวอย่างโครงการที่ กสศ.ดำเนินการร่วมกับภาคี

- ระบบสารสนเทศเพื่อความเสมอภาคทางการศึกษา (Information System for Equitable Education: ISEE)

- ระบบข้อมูลสารสนเทศเชื่อมโยงกับเลขประจำตัวประชาชน 13 หลัก และระบบสารสนเทศทางภูมิศาสตร์ (GIS) เป็นเครื่องมือค้นหาและคัดกรองความยากจนและความด้อยโอกาสของเด็กและเยาวชนทั้งในและนอกระบบการศึกษา เพื่อช่วยเหลือได้ตรงสภาพปัญหารายคน สามารถติดตามอัตราการมาเรียน ดัชนีมวลกาย น้ำหนักส่วนสูง) และผลการเรียนต่อเนื่องเพื่อพัฒนาจนสำเร็จ การศึกษาขั้นพื้นฐาน ในอนาคตจะเป็นฐานข้อมูลที่ทุกหน่วยงานสามารถใช้ดูแลกลุ่มเป้าหมายร่วมกัน เพื่อไม่ให้มีเด็กเยาวชนถูกทิ้งไว้ข้างหลังอีกแม้แต่คนเดียว

- นักเรียนยากจนพิเศษได้รับเงินอุดหนุนอย่างมีเงื่อนไข ทำให้ไม่หลุดออกจากระบบการศึกษาด้วย Equity-based Budgeting

การจัดสรรทรัพยากรด้านการศึกษาดด้วยความเสมอภาค เป็นการสนับสนุนช่วยเหลือตามระดับความจำเป็นของผู้เรียนที่มีฐานะทางเศรษฐกิจที่แตกต่างกันเพื่อให้เข้าถึงโอกาสทางการศึกษาอย่างมีคุณภาพ

นี่คืองานวิจัยที่เป็นข้อเสนอเชิงนโยบาย ซึ่งนำไปสู่การพัฒนาความร่วมมือกับหน่วยงานต่างๆ เช่น สำนักงานคณะกรรมการการศึกษาขั้นพื้นฐาน (สพฐ.) องค์กรปกครองส่วนท้องถิ่น (อปท.) กองบัญชาการตำรวจตระเวนชายแดน (ตชด.) ส่งผลให้การปฏิรูปกระบวนการจัดสรรทรัพยากรอย่างเสมอภาคของประเทศไทยเริ่มต้นได้จริง ทั้งในรูปแบบเงินอุดหนุนอย่างมีเงื่อนไข การพัฒนาคุณภาพครู สถานศึกษา



- **ต้นแบบการสนับสนุนทุนเพื่อแก้ปัญหาความเหลื่อมล้ำ** ซึ่งเป็นการส่งเสริมโอกาสทางการศึกษาตามแนวทางการพัฒนาที่ยั่งยืนของโลกด้านการศึกษา (SDG4)

- ทุนนวัตกรรมสายอาชีพชั้นสูง ทุนสร้างโอกาสทางการศึกษาแก่เยาวชนยากจนได้มีโอกาสศึกษาต่อสายอาชีพ ในสาขาซึ่งเป็นที่ต้องการของตลาดแรงงาน ปีละประมาณ 2,500 คน จำนวน 5 รุ่น ทั้งนี้ยังร่วมกับสถาบันการศึกษากระดับคุณภาพการจัดการเรียนการสอน สร้างกำลังคนสายอาชีพ ให้มีสมรรถนะ และทักษะอาชีพตาม 10 อุตสาหกรรมเป้าหมาย ตามนโยบายรัฐบาล รวมถึงความต้องการตลาดแรงงานในท้องถิ่น
 - ทุนครูรัก(ษ์)ถิ่น สำหรับนักเรียนในพื้นที่ห่างไกล เป็นครูรุ่นใหม่เพื่อพัฒนาคุณภาพโรงเรียนของชุมชน (Protected School/Standalone) ปีละประมาณ 300 คน จำนวน 5 รุ่น ศึกษาจนจบตามหลักสูตรและได้รับการบรรจุเป็นครูรุ่นใหม่ในโรงเรียนขนาดเล็กพื้นที่ห่างไกลซึ่งเป็นบ้านเกิดของตนเอง โครงการนี้จะช่วยลดความเหลื่อมล้ำให้กับโรงเรียนในพื้นที่ห่างไกลประมาณ 2,000 แห่ง
 - ทุนส่งเสริมนักศึกษาสายอาชีพที่มีขีดความสามารถสูงได้ศึกษาต่อเติมศักยภาพในระดับปริญญาตรี-โท-เอก ปีละประมาณ 40 คน จำนวน 5 รุ่น
- **การพัฒนาต้นแบบเพื่อยกระดับคุณภาพสถานศึกษาและเพิ่มประสิทธิภาพครู**
 - โครงการพัฒนาครูและโรงเรียนเพื่อยกระดับคุณภาพการศึกษาอย่างต่อเนื่อง การทำงานในปีแรกจะมีโรงเรียนขนาดกลาง ระดับประถมศึกษา และมีมัธยมศึกษา สังกัด สพฐ. ที่มีเด็กและเยาวชนซึ่งขาดแคลนทุนทรัพย์หรือด้อยโอกาสอยู่หนาแน่น เข้าร่วมจำนวน 288 แห่ง ในพื้นที่ 35 จังหวัด ทุกภูมิภาค ครอบคลุมครูกว่า 5,700 คน เพื่อให้เด็กนักเรียนมีทักษะการเรียนรู้ที่สอดคล้องกับศตวรรษที่ 21 และมีผลสัมฤทธิ์ทางการเรียนสูงขึ้น ขณะที่นักเรียนยากจนด้อยโอกาสได้รับการดูแลอย่างเต็มศักยภาพโดยครูจะมีความสามารถในการประเมินและช่วยเหลือนักเรียนเป็นรายบุคคล
 - ร่วมมือกับธนาคารโลกวิจัยเครื่องมือจัดสรรทรัพยากรเพื่อแก้ปัญหาความเหลื่อมล้ำทางการศึกษาให้กับโรงเรียนในพื้นที่ห่างไกลและทุรกันดาร มุ่งกลุ่มเป้าหมายโรงเรียนประถมศึกษาขนาดเล็กในพื้นที่ห่างไกล ทุรกันดารมากกว่า 1,500 โรงเรียนที่ไม่สามารถยุบและควบรวมได้
- **พันธมิตรระดับพื้นที่และจังหวัด พร้อมขับเคลื่อนงาน ลดความเหลื่อมล้ำ**
 - 20 จังหวัด สร้างความเสมอภาคทางการศึกษา ช่วยเด็กนอกระบบการศึกษาสามารถกลับเข้าเรียนและได้พัฒนาทักษะอาชีพ
 - 73 หน่วยพัฒนาอาชีพทั่วประเทศ ใช้ชุมชนเป็นฐาน สร้างระบบต้นแบบยกระดับทักษะอาชีพ แรงงานยากจน ด้อยโอกาส ให้เป็นแรงงานฝีมือ เป็นผู้ประกอบการ สตาร์ทอัพของชุมชน สร้างเศรษฐกิจฐานรากเข้มแข็ง แก้เหลื่อมล้ำได้อย่างแท้จริง ตั้งเป้าปีแรกช่วยเหลือมากกว่า 6 พันคน ใน 42 จังหวัด

ร่วมเป็นส่วนหนึ่งของการสร้างโอกาส ทางการศึกษาไปกับ กสศ.

เพื่อช่วยเหลือเด็กๆ กลุ่มที่ยากจนที่สุดของประเทศ

คุณสามารถร่วมบริจาค

และใช้สิทธิลดหย่อนภาษี 2 เท่าได้อัตโนมัติที่

<https://donate.eef.or.th/main-donate>



สอบถามข้อมูลเพิ่มเติม

กองทุนเพื่อความเสมอภาคทางการศึกษา (กสศ.)

เลขที่ 388 อาคารเอส.พี. ชั้น 13

ถนนพหลโยธิน แขวงสามเสนใน เขตพญาไท

กรุงเทพฯ 10400

www.EEF.or.th



โครงการนี้มุ่งเพิ่มโอกาสการมีอาชีพและมีรายได้
ของกลุ่มประชากรวัยแรงงานที่ขาดแคลนทุนทรัพย์และด้อยโอกาส



กองทุนเพื่อความเสมอภาคทางการศึกษา (กสศ.)
เลขที่ 388 อาคารเอส.พี. (อาคารเอ) ชั้น 13
ถนนพหลโยธิน แขวงสามเสนใน เขตพญาไท
กรุงเทพฯ 10400