

โครงการพัฒนาระบบทดลองการพัฒนาทักษะแรงงาน ที่ขาดแคลนทุนทรัพย์และด้อยโอกาส

“สร้างโอกาสความเสมอภาคทางการศึกษา เพิ่มความสามารถในการแข่งขัน
ด้วยการเสริมสร้างศักยภาพการพัฒนาคนให้เป็นแกนกลางในการขับเคลื่อนประเทศไทย”

นั้นคือเจตนารมณ์ของแผนยุทธศาสตร์ชาติระยะ 20 ปี (2560-2579) และนโยบายประเทศไทย 4.0
ซึ่งเป็นหัวใจสำคัญของการขับเคลื่อนประเทศไทยด้วยนวัตกรรมและการพัฒนาประเทศในระยะ 20 ปีต่อจากนี้

กองทุนเพื่อความเสมอภาคทางการศึกษา (กสศ.) เป็นหน่วยงานของรัฐที่จัดตั้งขึ้น
ตามพระราชบัญญัติกองทุนเพื่อความเสมอภาคทางการศึกษา พ.ศ.2561 มีวัตถุประสงค์
เพื่อช่วยเหลือผู้ขาดแคลนทุนทรัพย์ ลดความเหลื่อมล้ำทางการศึกษา เสริมสร้างและพัฒนา
คุณภาพและประสิทธิภาพครู ในปี 2562 กสศ.ได้ดำเนิน**โครงการพัฒนาระบบทดลอง
การพัฒนาทักษะแรงงานที่ขาดแคลนทุนทรัพย์และด้อยโอกาส**

วัตถุประสงค์หลักของโครงการ

1. เพื่อส่งเสริม สนับสนุนและช่วยเหลือกลุ่มประชากรวัยแรงงานซึ่งเป็นผู้ขาดแคลนทุนทรัพย์
และด้อยโอกาสให้ได้รับการศึกษาหรือพัฒนาให้มีความรู้ความสามารถในการประกอบอาชีพ
ตามความถนัดและพึงพาตนเองในการดำรงชีวิตได้
2. เพื่อพัฒนาระบบทดลองที่เกิดกระบวนการเรียนรู้ในการพัฒนาการประกอบอาชีพโดยใช้ชุมชน
ท้องถิ่น หรือพื้นที่การเรียนรู้เป็นฐานของชุมชนอย่างมีประสิทธิภาพ
3. เพื่อค้นหาวัฒนธรรมชุมชน และถอดความรู้จากการปฏิบัติ และจัดทำเป็นคู่มือหรือแนวทาง
ของการขยายผลไปสู่พื้นที่อื่นต่อไป

กรอบแนวคิดการดำเนินโครงการ

กองทุนเพื่อความเสมอภาคทางการศึกษา (กสศ.) เปิดรับข้อเสนอโครงการ (Proposal) จาก
หน่วยงาน สถาบันการศึกษา ทั้งรัฐ เอกชน และภาคประชาสังคมที่มีแนวคิดพัฒนาอาชีพ
โดยใช้ชุมชนเป็นฐานและมีบทบาทในการพัฒนากลุ่มประชากรวัยแรงงาน เพื่อเสริมสร้างศักยภาพ
คนในการขับเคลื่อนประเทศ และสร้างความสามารถในการแข่งขันนำไปสู่การบรรลุเป้าหมาย
การพัฒนากำลังแรงงาน ให้สามารถยกระดับฝีมือและทักษะมีแผนประกอบอาชีพจนสามารถ
พึ่งพาตนเองได้อย่างยั่งยืน

โดย กสศ. จะคัดเลือกโครงการที่มีศักยภาพสูงสุดเข้าร่วมโครงการ และทำสัญญานับสนุนกับ
หน่วยพัฒนาอาชีพ โดยหน่วยพัฒนาอาชีพจะต้องดำเนินงานตามโครงการเพื่อให้ผู้รับทุนได้รับ
การพัฒนาทักษะการประกอบอาชีพที่มีคุณภาพและมาตรฐาน โดยมีกรอบแนวคิดดำเนินงาน
ดังนี้

1) การใช้ชุมชนเป็นฐาน (community-based) ยกระดับการประกอบอาชีพ

เนื่องจากชุมชนเป็นแหล่งการเรียนรู้หรือแหล่งการประกอบอาชีพที่สำคัญที่สุด โดยให้
ความสำคัญกับกระบวนการเสริมศักยภาพของชุมชนในการพัฒนาอาชีพ เพื่อกำหนดแผน
ธุรกิจและแผนกำลังคนที่เหมาะสมกับท้องถิ่น และการมีส่วนร่วมของสถานประกอบการ
ที่มีความต้องการแรงงานฝีมือสูงขึ้น

2) การพัฒนาทักษะการเป็นผู้ประกอบการ/แรงงานฝีมือในชุมชน

มุ่งเป้าตรงตามความต้องการของชุมชน หรือตลาดแรงงานท้องถิ่นร่วมไปกับการสร้างพื้นฐาน
ทักษะ 3 ด้าน

1. ทักษะเฉพาะอาชีพโดยปฏิบัติงานจริงในชุมชนหรือสถานประกอบการ
ประชากรวัยแรงงานที่ขาดแคลนทุนทรัพย์และด้อยโอกาส ที่ต้องการพัฒนาทักษะเป็น
ผู้ประกอบการ แรงงานฝีมือ ตามคุณสมบัติที่กำหนด
2. ทักษะการบริหารจัดการสำหรับศตวรรษที่ 21 (เช่น การฝึกวิเคราะห์ การใช้ IT และเทคโนโลยี
การติดต่อประสานงาน การทำงานเป็นหมู่คณะ)
3. ทักษะชีวิตด้านเศรษฐศาสตร์ครัวเรือน (เช่น บัญชีครัวเรือน การออม จัดการรายรับรายจ่าย)

เพื่อนำไปสู่การมีวัฒนธรรมชุมชนเพื่อการสร้างคุณภาพชีวิตที่ดี

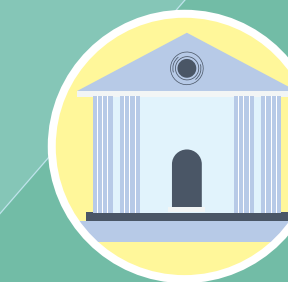
3) การเสริมสร้างสมรรถนะแก่ชุมชนและภาคเอกชน

ในการส่งเสริมบทบาทและเชื่อมโยงให้เกิดการบูรณาการร่วมกันในแต่ละหน่วยงาน เพื่อเป็น
เครือข่ายจับคู่การพัฒนาอาชีพในการยกระดับศักยภาพ

4) การวิจัยปฏิบัติการ

เพื่อถอดความรู้และประเมินผลสำเร็จการเปลี่ยนแปลงของกลุ่มเป้าหมาย
รวมถึงมีการสรุปบทเรียนและแลกเปลี่ยนประสบการณ์กับหน่วยงานที่เกี่ยวข้อง

คุณสมบัติหน่วยพัฒนาอาชีพที่จะเข้าร่วมโครงการ



1) สถานภาพ

เป็นหน่วยงาน สถาบันการศึกษา ทั้งรัฐ เอกชนและภาคประชาสังคมที่มี
แนวคิดการพัฒนาอาชีพที่ใช้ชุมชนเป็นฐานและมีบทบาทในการพัฒนา
กลุ่มประชากรวัยแรงงาน อาทิ หน่วยงานหรือสถาบันการศึกษาที่เปิดสอน
พัฒนาอาชีพ องค์กรสาธารณประโยชน์ที่ทำงานกับกลุ่มเป้าหมาย



2) การส่งเสริมการเรียนรู้เพื่อพัฒนาอาชีพ

เป็นหน่วยพัฒนาอาชีพซึ่งมีศักยภาพในการพัฒนาทักษะอาชีพ ฝีมือแรงงาน
มีหลักสูตรการพัฒนานที่เน้นการปฏิบัติจริง มีประสบการณ์การทำงาน
กับชุมชน ท้องถิ่นหรือพื้นที่การเรียนรู้เป็นฐาน รวมถึงมีความพร้อมด้าน
เครื่องมือ อุปกรณ์และความเชี่ยวชาญ รวมถึงบุคลากร



3) ความร่วมมือกับองค์กรทั้งในและนอกชุมชน

เป็นหน่วยพัฒนาอาชีพที่มีการทำงานที่สามารถบูรณาการเชื่อมโยง
เครือข่ายทั้งในและนอกชุมชน ให้สามารถสร้างการมีส่วนร่วมของ
การทำงานร่วมกับชุมชนเพื่อก่อให้เกิดการบูรณาการของการทำงาน
ในพื้นที่ร่วมกัน

การเสนอโครงการ

กสศ. จะพิจารณาข้อเสนอโครงการที่แสดงแนวคิดและวิธีการดำเนินงานที่ชัดเจนตามหัวข้อ โดยมีข้อมูลและหลักฐานที่เชื่อถือได้เพื่อสนับสนุนประเด็น ดังต่อไปนี้



ความพร้อมและความเชื่อมั่น
แสดงให้เห็นถึงศักยภาพในการพัฒนาทักษะอาชีพ ฝีมือแรงงาน



การวิเคราะห์พื้นที่ดำเนินงาน และกลุ่มเป้าหมายตามเกณฑ์ที่กำหนด
คัดเลือกพื้นที่ดำเนินงานระดับตำบล เทศบาล หรือพื้นที่การเรียนรู้



แนวทางการส่งเสริมการพัฒนาทักษะอาชีพ
การพัฒนาทักษะอาชีพ การเพิ่มทักษะบริหารจัดการ การส่งเสริมทัศนคติการดำเนินชีวิต



ความร่วมมือกับองค์กรในชุมชน
ข้อเสนอแสดงให้เห็นถึงความร่วมมือกับหน่วยงานในชุมชนทั้งภาครัฐ เอกชน และสถานประกอบการในท้องถิ่น



รูปแบบและวิธีการเรียนรู้ ที่นำไปสู่การส่งเสริมการมีงานทำของกลุ่มเป้าหมาย
มีรูปแบบการจัดกิจกรรมส่งเสริมการเรียนรู้ที่เหมาะสมเพื่อส่งเสริมการประกอบอาชีพ และการมีงานทำ การเพิ่มรายได้



งบประมาณและการสนับสนุน

กสศ. จะจัดงบประมาณสนับสนุนหน่วยพัฒนาอาชีพ ดังนี้

- 1) งบประมาณสนับสนุนการเรียนรู้เพื่ออาชีพให้แก่กลุ่มประชากรวัยแรงงานที่ขาดแคลนทุนทรัพย์และด้อยโอกาส
- 2) งบประมาณสนับสนุนการบริหารจัดการ เพื่อใช้ในการยกระดับการพัฒนาการเรียนรู้เพื่ออาชีพ



กสศ. จะจัดให้มีกิจกรรมสนับสนุนกระบวนการเรียนรู้และการเสริมคุณภาพตลอดระยะเวลาโครงการ ดังนี้

- 1) การพัฒนาหน่วยพัฒนาอาชีพให้มีความสามารถในการวิเคราะห์ชุมชนหรือพื้นที่การเรียนรู้
- 2) เวทีแลกเปลี่ยนประสบการณ์การทำงานและสนับสนุนวิชาการทั้งวิทยากรในและต่างประเทศ
- 3) การพัฒนาระบบฐานข้อมูลอาชีพท้องถิ่น เพื่อใช้ในการแนะแนวและการเรียนรู้ของชุมชนเด็กและเยาวชน

การขอรับทุน

กำหนดรับข้อเสนอโครงการตั้งแต่วันที่ 29 พฤษภาคม – 30 มิถุนายน 2562 โดยหน่วยพัฒนาอาชีพที่สนใจสามารถดาวน์โหลดแบบข้อเสนอโครงการ และยื่นข้อเสนอโครงการ (Proposal) เพื่อรับการพิจารณา ผ่านระบบออนไลน์ที่เว็บไซต์ กสศ. www.EEF.or.th

สอบถามเพิ่มเติม โทรศัพท์ 02-079-5475 กด 3 (ในวันและเวลาราชการ) หรือ อีเมล Community@EEF.or.th

กองทุนเพื่อความเสมอภาคทางการศึกษา (กสศ.) เลขที่ 388 อาคารเอส.พี. (อาคารเอ) ชั้น 13 ถนนพหลโยธิน แขวงสามเสนใน เขตพญาไท กรุงเทพฯ 10400

โครงการพัฒนาระบบทดลองการพัฒนาทักษะแรงงานที่ขาดแคลนทุนทรัพย์และด้อยโอกาส

หนึ่งในคำตอบที่สำคัญของ
“การขับเคลื่อนนโยบายประเทศไทย 4.0”

