

จากนับหนึ่ง จนถึงวันนี้

บทสรุปการดำเนินงาน
และกรณีตัวอย่างการพัฒนาการเรียนรู้เชิงพื้นที่

โครงการ "จังหวัดปฏิบัติการเรียนรู้"
(มิถุนายน 2557-กุมภาพันธ์ 2560)



โครงการจังหวัดปฏิบัติการเรียนรู้

นับเป็นโครงการนำร่องตัวแบบการจัดการเชิงพื้นที่เพื่อการพัฒนาคุณภาพการศึกษา
ที่อาจเป็นหนึ่งในคำตอบของการปฏิรูปที่ประสบความสำเร็จ

อีกทั้งเป็นบทพิสูจน์องค์ความรู้ในโลกปัจจุบันที่ชี้ให้เห็นว่า
ยุทธศาสตร์การจัดการเชิงพื้นที่เป็น “จุดเด่นชัด”
หรือยุทธศาสตร์สำคัญ

ที่หลายประเทศใช้และประสบความสำเร็จในการพัฒนาคุณภาพการศึกษา

การจัดการเชิงพื้นที่เป็นการเชื่อมส่วนปัญหาน้อยอยู่ในหน่วยที่จัดการได้ข้างขึ้น
อันสอดคล้องกับหลักทรงงานของในหลวงรัชกาลที่ ๑

ที่พระราชทานไว้ให้นักพัฒนาเรียนรู้ที่:

‘คิดใหญ่’ (Macro) ทำเล็ก (Micro)

เพื่อให้ขับเคลื่อนงานพัฒนาเป็นรูปธรรมได้

ผลที่เกิดขึ้นใน 15 จังหวัดนำร่อง ได้พิสูจน์ให้เห็นว่า

ปัญหาการศึกษาหลายเรื่องที่เป็นปัญหาเรื้อรังมานาน

ได้ถูกคลี่คลายลงด้วยการจัดการระดับพื้นที่

หากโครงการนี้ได้รับการหนุนนำต่อเนื่องอย่างทุกทาง

ก็อาจสามารถขยายผลคำตอบเหล่านี้ไปสู่การสร้างผลกระทบในวงกว้าง

ที่สร้างสรรค์อนาคตของชาติได้

เกริ่นนำ

พระราชบัญญัติกองทุนเพื่อความเสมอภาคทางการศึกษา พ.ศ.2561 มีผลใช้บังคับในวันที่ 14 พฤษภาคม 2561 มีผลให้จัดตั้งกองทุนเพื่อความเสมอภาคทางการศึกษา (กสศ.) ขึ้น ให้เป็นหน่วยงานของรัฐที่มีฐานะเป็นนิติบุคคลที่ไม่เป็นส่วนราชการหรือรัฐวิสาหกิจ มีวัตถุประสงค์เพื่อช่วยเหลือผู้ขาดแคลนทุนทรัพย์ ลดความเหลื่อมล้ำทางการศึกษา เสริมสร้างและพัฒนาคุณภาพและประสิทธิภาพครู โดยในมาตรา 47 ของ พ.ร.บ.ดังกล่าวได้โอนสำนักงานส่งเสริมสังคมแห่งการเรียนรู้และคุณภาพเยาวชน (สสค.) ไปเป็น กสศ.

กสศ.ถูกออกแบบให้เป็นองค์กรขนาดเล็ก ที่มีกลุ่มเป้าหมายที่เป็นเด็กเยาวชนที่ขาดแคลนทุนทรัพย์หรือด้อยโอกาสหรือกลุ่มเป้าหมายอื่นในทุกช่วงวัย ประมาณ 4.6 ล้านคนทั่วประเทศ การดูแลกลุ่มเป้าหมายดังกล่าวจำเป็นต้องมีเครือข่ายการดำเนินงานในระดับจังหวัดเพื่อการติดตามช่วยเหลือกลุ่มเป้าหมายรายบุคคลได้อย่างมีประสิทธิภาพ ซึ่งแนวทางการดำเนินงานดังกล่าวสอดคล้องกับแนวคิดการจัดการศึกษาเชิงพื้นที่ ซึ่งกสศ.ได้นำไปพัฒนาเป็นแผนงาน/โครงการเพื่อให้เกิดการดูแลกลุ่มเป้าหมายของพื้นที่ได้เอง

หนังสือ "จากนับหนึ่งจนถึงวันนี้" บทสรุปจากการดำเนินงาน และกรณีตัวอย่างการพัฒนาการเรียนรู้เชิงพื้นที่ ซึ่งเป็นการเรียบเรียงประสบการณ์และผลการดำเนินงานตามโครงการจังหวัดปฏิรูปการเรียนรู้ของ สสค.ในช่วงปี 2558-2560 กสศ.ได้นำมาจัดพิมพ์ใหม่เพื่อเผยแพร่แนวคิดและบทเรียนจากการดำเนินการเพื่อให้คณะทำงานจังหวัดหรือผู้สนใจได้นำมาปรับใช้ได้อย่างเหมาะสมต่อไป

กองทุนเพื่อความเสมอภาคทางการศึกษา
เมษายน 2562



ส่วนที่ 1
ที่มา เป้าหมาย และวิธีดำเนินงาน

5

ส่วนที่ 2
ผลที่เกิดจากการดำเนินโครงการ
ในจังหวัดน่าน

13

ส่วนที่ 3
สรุปบทเรียนจากการดำเนินงาน

37

ภาคผนวก

45

จากฉบับหนึ่งจนถึง ฉบับนี้

บทสรุปการดำเนินงาน และกรณีตัวอย่างการพัฒนาการเรียนรู้เชิงพื้นที่

คณะผู้จัดทำ โครงการ "จังหวัดปฏิรูปการเรียนรู้" (มิถุนายน 2557-กุมภาพันธ์ 2560)

ผู้เรียบเรียง อภิญญา คันทวีวงศ์ และ ยุทธคนัย สีดาหาล้า

บรรณาธิการ นายพัฒนพงษ์ สุขมะคัน และ นางสาวเสาวลักษณ์ กมลนาวัน

ปกและรูปเล่ม นายวัฒนสินธุ์ สุวรรตานนท์

เจ้าของลิขสิทธิ์ กองทุนเพื่อความเสมอภาคทางการศึกษา (กสศ.)





-1-

ที่มา เป้าหมาย
และ วิธีดำเนินงาน

ที่มา

คณะกรรมการปฏิรูป (คปร.) และสำนักงานปฏิรูป (สปร.) ซึ่งจัดตั้งขึ้นโดยระเบียบสำนักนายกรัฐมนตรี พ.ศ.2553 ได้เสนอให้มีการปฏิรูปแนวทางการจัดการศึกษาที่มีคุณภาพและเท่าเทียมผ่านการจัดการเชิงระบบใหม่ที่รัฐลดบทบาทการจัดการศึกษาลง และมีมติใน **การประชุมสมัชชาปฏิรูประดับชาติ ครั้งที่ 2 พ.ศ.2555** ให้ทำการปฏิรูประบบการศึกษาในมิติที่สำคัญ คือ การแก้ไขกฎหมายและกฎระเบียบที่เกี่ยวข้องเพื่อเพิ่มบทบาทและอำนาจขององค์กรชุมชนและภาคประชาสังคม ให้องค์กรอิสระต่างๆ ที่มีส่วนร่วมกับการศึกษาและการเรียนรู้ ประสานและสนับสนุนการพัฒนาและดำเนินการสร้างเครือข่ายประชาสังคม ชุมชนท้องถิ่น และองค์กรภาคีต่างๆ ทั้งภาครัฐ ภาคเอกชน ขับเคลื่อนให้การปฏิรูปการศึกษาและการเรียนรู้มีความต่อเนื่อง และให้คณะกรรมการสมัชชาปฏิรูปสนับสนุนให้มีการจัดสมัชชาปฏิรูปเฉพาะประเด็นเรื่องการศึกษา เพื่อให้ทุกภาคส่วนในสังคมเข้ามามีส่วนร่วมในการแสดงความคิดเห็นและข้อเสนออย่างเท่าเทียมกัน

ข้อเสนอดังกล่าวถือเป็นมาตรการที่สอดคล้องกับ ผลการศึกษาขององค์การเพื่อความร่วมมือทางเศรษฐกิจและการพัฒนา (OECD) และแนวทาง **ในการปฏิรูประบบการศึกษาในโลกสากล** ที่นานาชาติเลือกใช้ เป็นกุญแจสำคัญสู่ความสำเร็จในการยกระดับคุณภาพการศึกษาในระบบของตนจนเป็นที่ยอมรับในระดับนานาชาติ นั่นคือ **มาตรการกระจายอำนาจการจัดการศึกษาสู่ระดับพื้นที่และสถานศึกษา และ ทิศทางการปฏิรูปด้านการศึกษา** ของ **คณะกรรมการอำนวยการร่างรัฐธรรมนูญ** ซึ่งระบุสาระสำคัญให้กระจายอำนาจการจัดการศึกษาโดยลดบทบาทของรัฐจากการเป็นผู้จัดการ

ศึกษาให้เป็นผู้จัดให้มีการศึกษา ส่งเสริมสนับสนุน รวมทั้ง กำกับนโยบาย แผน มาตรฐาน และติดตาม ประเมินผลการจัดการศึกษา และส่งเสริมให้สถานศึกษาสามารถบริหารจัดการการศึกษาได้อย่างมีอิสระ มีประสิทธิภาพ และรับผิดชอบต่อผลการจัดการศึกษา โดยให้เอกชน ชุมชนและองค์กรบริหารท้องถิ่นมีส่วนร่วมอย่างเหมาะสมด้วย

สำนักงานส่งเสริมสังคมแห่งการเรียนรู้และคุณภาพเยาวชน (สสค.) เป็นหนึ่งในหน่วยงานที่ร่วมขับเคลื่อน หลักการดังกล่าวสู่การปฏิบัติ เพื่อให้บรรลุเป้าหมายในการสนับสนุนการปฏิรูปการศึกษาในทศวรรษที่สองให้ก้าวหน้าไปอย่างมีประสิทธิภาพ มีผลตรงไปสู่ เด็ก เยาวชนและสังคม โดย **มียุทธศาสตร์ในการสนับสนุนให้เกิดรูปธรรมการจัดการศึกษาและการเรียนรู้ที่พื้นที่เป็นผู้กำหนดเองทั้งในระดับตำบลและจังหวัดอย่างต่อเนื่อง หรือ "การจัดการศึกษาเชิงพื้นที่"** ซึ่งได้รับการพัฒนาโดยความร่วมมือระหว่าง สสค. สำนักงานกองทุนสนับสนุนการวิจัย (สกว.) และ สำนักงานกองทุนสนับสนุนการสร้างเสริมสุขภาพ (สสส.)

วิธีดำเนินงาน

หลักคิดในการกำหนดยุทธศาสตร์ดังกล่าว มาจาก ข้อวิเคราะห์และข้อมูลพื้นฐานที่แสดงให้เห็นว่า ระบบการศึกษาไทยที่มีจำนวนโรงเรียนราว 30,000 โรง ครูประมาณ 600,000 คน ซึ่งถือว่ามีความใหญ่กว่าประเทศที่ก้าวหน้าด้านการศึกษา อย่างเช่น สิงคโปร์ ฟินแลนด์ และ นิวซีแลนด์ ถึง 10 เท่า ดังนั้น การที่จะจัดการศึกษาให้มีคุณภาพระดับสูงเทียบเท่าประเทศเหล่านั้น จึงจำเป็นต้องลดขนาดการจัดการลงเพื่อให้มีขนาดที่เหมาะสมเพื่อการบริหารงานที่มีคุณภาพ

คงเห็นได้จากภาพที่แสดงข้อมูลเปรียบเทียบปริมาณ
ทรัพยากร ขนาดกลุ่มเป้าหมาย และพื้นที่ปฏิบัติการ

ระหว่างการปฏิรูประดับประเทศกับระดับจังหวัด ที่
ระดับหลังบริหารจัดการได้ง่ายกว่า ดังแสดงใน ภาพที่ 1

ภาพที่ 1 เปรียบเทียบทรัพยากรและองค์ประกอบที่ต้องบริหารจัดการในการปฏิรูปการศึกษาระหว่างระดับประเทศ
กับระดับจังหวัด



"การจัดการศึกษาเชิงพื้นที่" เป็นผลสืบเนื่องมาจาก
แนวคิดเรื่อง "การพัฒนาเชิงพื้นที่" (Area Based
Collaborative Research - ABC) ซึ่ง สำนักงาน
กองทุนสนับสนุนการวิจัย (สกว.) เป็นหน่วยงานริเริ่ม
พัฒนาขึ้นตั้งแต่ปี 2550 และได้ผ่านการทดลองปฏิบัติ
การจริงจนสามารถนำสู่การบูรณาการเพื่อการแก้ปัญหา
ความยากจนในระดับจังหวัดจนประสบผลสำเร็จ สสค.
จึงได้นำแนวคิดดังกล่าวมาปรับและพัฒนาเพื่อใช้ในการ
แก้ปัญหาคุณภาพการศึกษา และได้ชักชวนผู้ที่มี
ความสนใจปฏิรูปการศึกษาในจังหวัดของตนเองเข้าร่วม
ภายใต้ โครงการ "จังหวัดปฏิรูปการเรียนรู้" (Area-
based Education - ABE)

เป้าหมายของโครงการฯ คือ การทำให้จังหวัด
มีขีดความสามารถที่จะดำเนินการปฏิรูปการศึกษาหรือ
จัดการเรียนรู้สำหรับเด็กและเยาวชนได้เองในระยะยาว
โดยสร้างการมีส่วนร่วมของภาคส่วนต่างๆ ในพื้นที่ให้
เข้ามาร่วมรับผิดชอบและสนับสนุนการแก้ปัญหา
คุณภาพการศึกษา ดังแสดงใน ภาพที่ 2

สิ่งที่มุ่งหวังคือ การทำให้เกิดกลไกเพื่อทำงาน
ระยะยาว โดยเริ่มต้นจากประเด็นที่เป็นโจทย์ร่วม
สามารถสร้างกระบวนการมีส่วนร่วมได้แล้วจึงขยาย
วงกว้างขึ้น

ภาพที่ 2 ผู้มีส่วนเกี่ยวข้องในการสนับสนุนการปฏิรูปการศึกษาระดับจังหวัด



ในการขับเคลื่อนให้เกิดการปฏิรูปการศึกษาโดยใช้พื้นที่เป็นฐาน สสค. สกว. และ สสส. ได้ร่วมกันสนับสนุนให้ทุกจังหวัดที่เข้าร่วมโครงการดำเนินกระบวนการ 5 ส่วนหลัก ได้แก่

(1) สนับสนุนให้เกิดกลไกการจัดการในพื้นที่ เพื่อให้เกิดกลไกความร่วมมือระหว่างหน่วยงานในพื้นที่ให้การทำงานร่วมกันโดยยึดเป้าหมายการศึกษาหรือการดูแลเด็กและเยาวชนในจังหวัดเป็นตัวตั้ง กลไกความร่วมมือนี้จะพัฒนาต่อเนื่องเป็นโครงสร้างหรือระบบการทำงานในระยะยาว โดยในระยะเริ่มต้นนี้อาจเริ่มจากการมีองค์กรประสานงาน เช่น องค์กรบริหารส่วนจังหวัด (อบจ.) มหาวิทยาลัย เขตพื้นที่การศึกษา ทำงานร่วมกับภาคีอื่นในพื้นที่ เช่น หน่วยจัดการศึกษา หน่วยงานราชการ ภาคประชาสังคม ธุรกิจเอกชน เป็นต้น

(2) สนับสนุนให้เกิดเวทีบูรณาการ เพื่อให้เกิดการแลกเปลี่ยนข้อมูลระหว่างหน่วยงานเพื่อนำไปสู่การวางแผนการศึกษาจังหวัดร่วมกัน ตัวอย่างเวทีบูรณาการ เช่น สภาการศึกษาจังหวัด สมัชชาปฏิรูปการเรียนรู้ ภาควิความร่วมมือเพื่อปฏิรูปการเรียนรู้ เป็นต้น เวทีจะช่วยให้เกิดการพูดคุยแลกเปลี่ยนข้อมูลระหว่างกันนำไปสู่การปฏิบัติการและจัดทำแผนพัฒนาการศึกษาจังหวัดร่วมกันต่อไป

(3) การพัฒนาระบบสารสนเทศเพื่อดูแลเด็กและเยาวชนให้เป็นเครื่องมือบริหารจัดการ เพื่อเป็นเครื่องมือสนับสนุนการวางแผนการศึกษารวมถึงระดับปฏิบัติในพื้นที่ในระยะยาว การพัฒนาระบบข้อมูลสารสนเทศที่บูรณาการข้อมูลจากหน่วยงานในพื้นที่เข้าด้วยกันหรือรวมถึงการสำรวจข้อมูลเพิ่มเติม การจัดการกับ

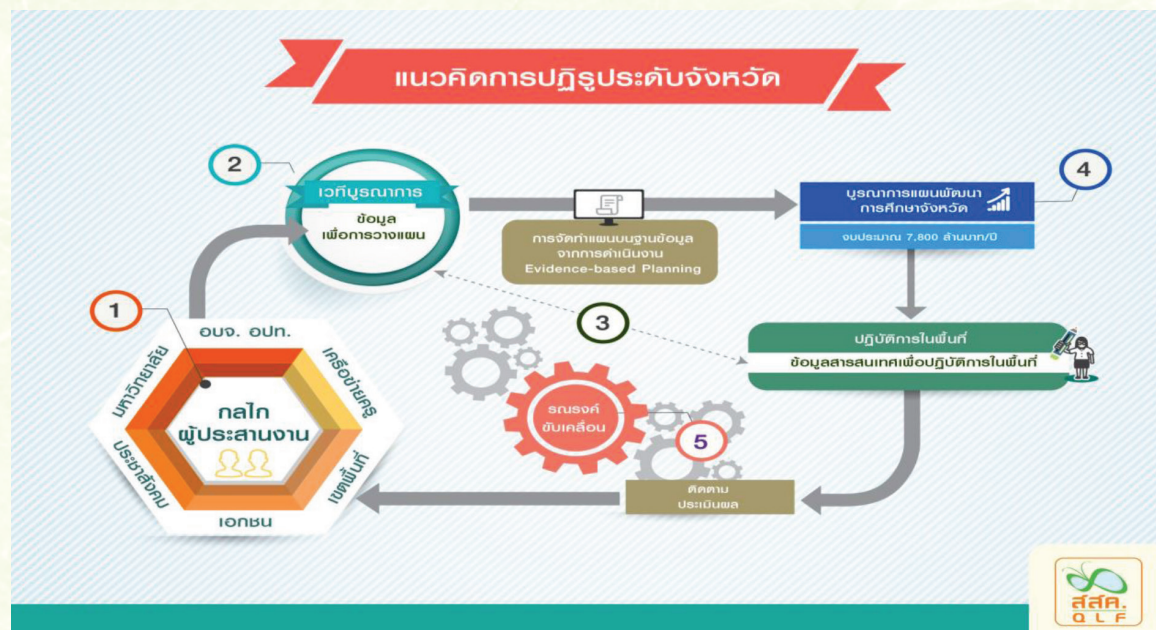
องค์ความรู้เพื่อการดูแลเด็กและเยาวชนแต่ละกลุ่มอย่างเหมาะสม เพื่อให้กลไกทำงานและเวทีบูรณาการที่เกิดขึ้นมีข้อมูลทั้งในระดับภาพรวมเพื่อการวางแผนและข้อมูลเด็กและเยาวชนรายกรณีสำหรับการปฏิบัติการในพื้นที่

(4) การจัดทำแผนพัฒนาการศึกษาจังหวัด ในภาพรวมไทยจัดสรรงบประมาณเพื่อการศึกษาผ่านกระทรวงศึกษาธิการในแต่ละปีอยู่ที่ประมาณ 1 ใน 5 ของงบประมาณแผ่นดินหรือประมาณ 600,000 ล้านบาท/ปี (ประมาณ 7,800 ล้านบาท/จังหวัด) ซึ่งนับเป็นสัดส่วนงบประมาณเพื่อการศึกษาที่สูงเป็นอันดับ 2 ของโลก แต่ผลสัมฤทธิ์ทางการศึกษาของไทยกับอยู่ในลำดับรั้งท้ายเมื่อเทียบกับหลายประเทศที่สัดส่วนบ

ประมาณต่ำกว่า ดังนั้น การเพิ่มประสิทธิภาพการจัดการศึกษาจึงไม่อยู่ที่การเพิ่มงบประมาณแต่ทำได้โดยเพิ่มประสิทธิภาพการบริหารจัดการซึ่งเกิดขึ้นได้โดยการทำงานร่วมกันของกลไกจังหวัดผ่านเวทีบูรณาการและระบบข้อมูลการศึกษาของจังหวัด

(5) การรณรงค์ขับเคลื่อน ซึ่งอาจดำเนินการโดยเครือข่ายสื่อมวลชนในพื้นที่หรือจากส่วนกลางช่วยให้เกิดการรับรู้ข้อมูลข่าวสารความเคลื่อนไหว เกิดความตระหนัก กระหนักในข้อมูลความรู้จากการทำงานในพื้นที่เพื่อให้เกิดแนวร่วมทำงานทั้งในระดับจังหวัดและระดับประเทศ เพื่อไม่ให้เรื่องของการปฏิรูปการเรียนรู้เป็นเรื่องของคนกลุ่มน้อยแต่เป็นเรื่องที่คนทั่วไปในชุมชน จังหวัด หรือประเทศรับรู้และร่วมมือกัน

ภาพที่ 3 การขับเคลื่อนให้เกิดการปฏิรูปการศึกษาระดับจังหวัด



ทั้งนี้ ในการดำเนินโครงการฯ ภายใต้กระบวนการ หรือภารกิจทั้ง 5 ด้านดังกล่าว แต่ละจังหวัดจะได้รับการสนับสนุนจาก สสค. ด้านงบประมาณ การพัฒนาสมรรถนะทีมกลไกจังหวัด และการติดตาม ให้คำปรึกษา โดยคณะผู้ทรงคุณวุฒิที่มีประสบการณ์ด้านการปฏิรูปการเรียนรู้ระดับพื้นที่ อีกทั้ง มีคณะกรรมการกำกับทิศทางในส่วนกลาง ร่วมกำกับดูแลทิศทาง และให้ข้อเสนอแนะเพื่อการพัฒนาและขยายผล

ผลที่คาดหวังว่าจะเกิดขึ้นจากการพัฒนาองค์ประกอบหลักแต่ละส่วน ได้ถูกเรียบเรียงให้เห็นเป็น "บันไดสู่ความสำเร็จ" บนเส้นทางการพัฒนาจังหวัดปฏิรูปการเรียนรู้ ซึ่งจำแนกเป็น 3 องค์ประกอบสำคัญ ดังแสดงในภาพที่ 4

ภาพที่ 4 "บันไดสู่ความสำเร็จ" ของการพัฒนาจังหวัดปฏิรูปการเรียนรู้



บันไดสู่ความสำเร็จแต่ละด้านมีจุดเน้นที่สำคัญคือ

(1) **กลไก/เวทีบูรณาการ** เป็นเวทีความร่วมมือที่ประกอบด้วยหลายภาคส่วน มีความเชื่อมโยงจากจังหวัดสู่ตำบล โดยเริ่มจากแกนนำทางความคิด เวทีความร่วมมือในรูปแบบไม่เป็นการสู่เวทีในรูปคณะกรรมการจังหวัดที่ทำงานต่อเนื่อง

(2) **ระบบสารสนเทศเพื่อการศึกษาเชิงพื้นที่** ที่จะช่วยชี้ปัญหา จัดลำดับความสำคัญ และติดตามความก้าวหน้าในการดำเนินงาน อาจเริ่มต้นจากการเชื่อมโยงข้อมูลที่มีหรือประเด็นปัญหาที่สนใจ การพัฒนาระบบข้อมูลในสถานศึกษา พัฒนาเป็นตัวชี้วัดเพื่อการวางแผนและติดตาม พัฒนาปรับปรุงเชื่อมโยงสู่ส่วนกลาง

(3) แผนพัฒนาการศึกษาจังหวัด เพื่อบูรณาการความร่วมมือและทรัพยากรในการจัดการศึกษาร่วมกัน โดยแต่ละจังหวัดมีการดำเนินมาตรการจัดการเรียนรู้ เพื่อลดความเหลื่อมล้ำทางการศึกษาหรือดูแลเด็กและเยาวชนตามบริบทของจังหวัดควบคู่ไปพร้อมกัน

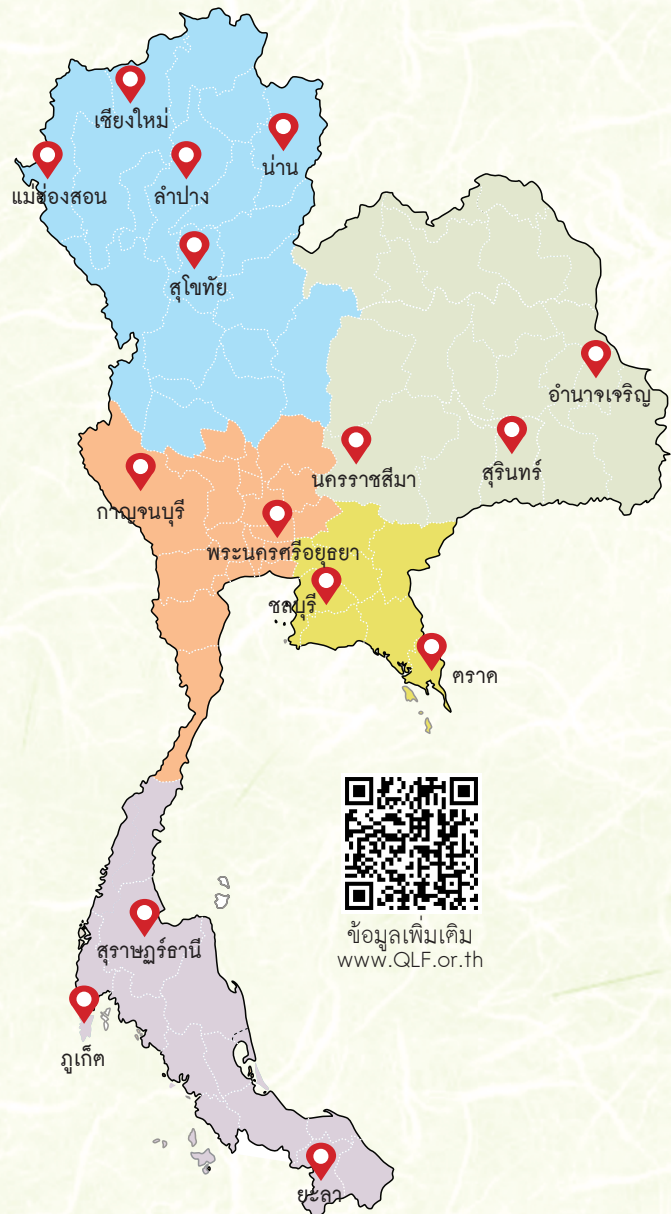
เป้าหมายปลายทางที่มุ่งหมายว่าจะเป็นผลลัพธ์จากการขับเคลื่อนการจัดการศึกษาเชิงพื้นที่ผ่านโครงการจังหวัดปฏิรูปการเรียนรู้ในจังหวัดนาร่องมี 3 เรื่องสำคัญ ได้แก่ (1) การลดความเหลื่อมล้ำทางการศึกษา (2) การยกระดับคุณภาพการศึกษา และ (3) การศึกษาเพื่อสัมมาชีพ

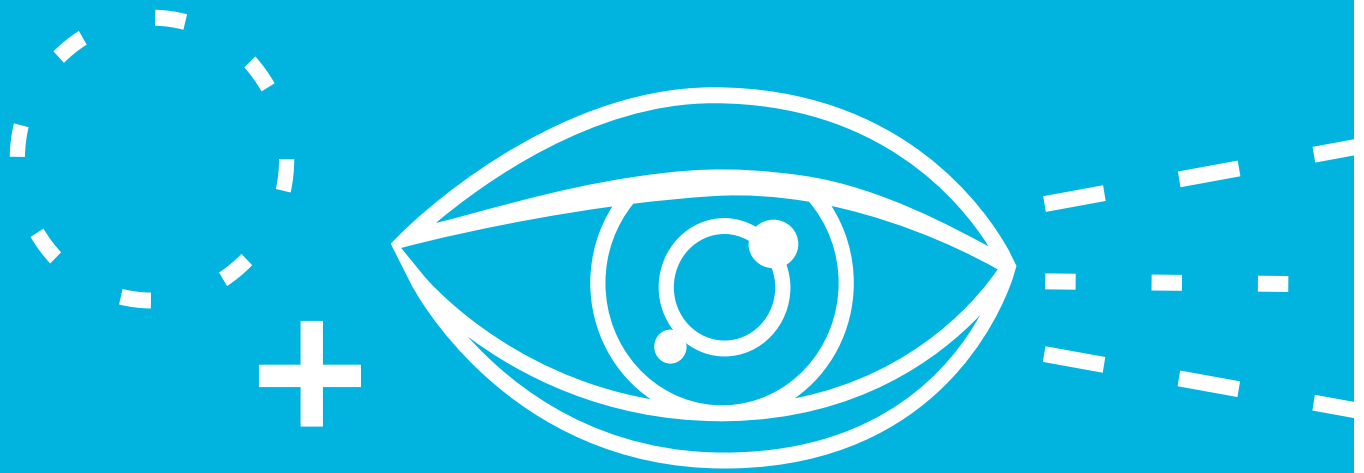
พื้นที่และระยะเวลาปฏิบัติการ

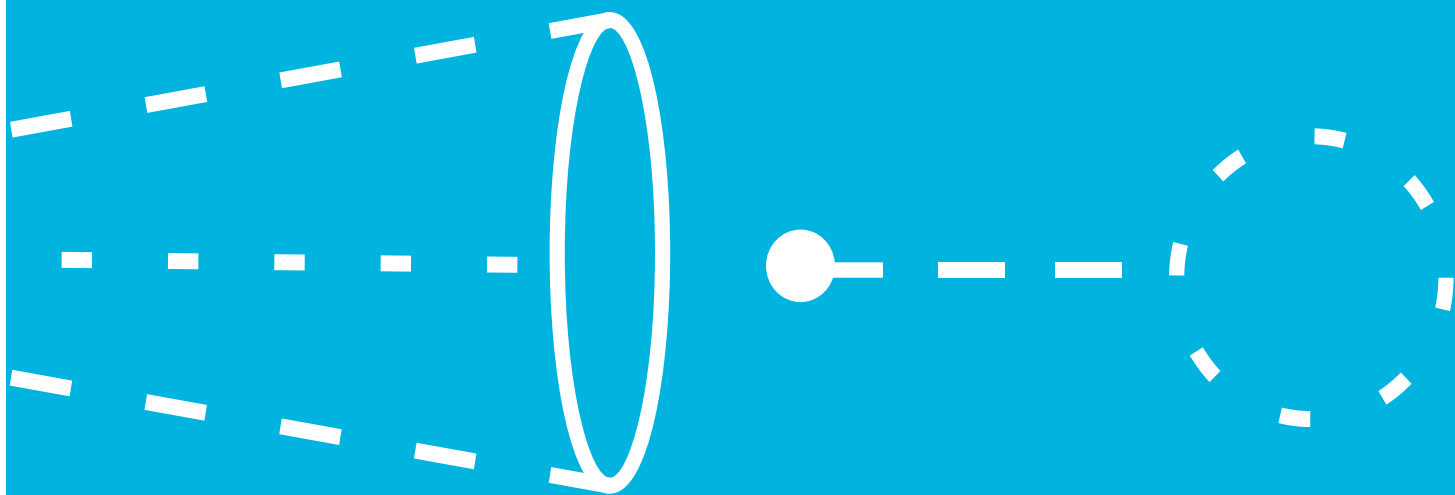
โครงการนี้มีระยะดำเนินงานระหว่าง วันที่ 1 มิถุนายน 2557 ถึงวันที่ 28 กุมภาพันธ์ 2560 ดำเนินการในพื้นที่ 15 จังหวัด หรือคิดเป็น ร้อยละ 20 ของจังหวัดทั้งหมดในประเทศไทย โดยกระจายอยู่ในทุกภูมิภาค ได้แก่

- ภาคเหนือ : เชียงใหม่ น่าน ลำปาง สุโขทัย และแม่ฮ่องสอน
- ภาคกลาง : ชลบุรี ตราก พระนครศรีอยุธยา และกาญจนบุรี
- ภาคตะวันออกเฉียงเหนือ : นครราชสีมา อำนาจเจริญ และ สุรินทร์
- ภาคใต้ : ภูเก็ต ยะลา และ สุราษฎร์ธานี

ภาพที่ 5 15 จังหวัด ที่ร่วมดำเนินโครงการ







-2-

ผลที่เกิดขึ้น
จากการดำเนินโครงการ
ในจังหวัดน่าน

ผลที่เกิดขึ้นจากการดำเนินโครงการ "จังหวัดปฏิรูปการเรียนรู้" ในพื้นที่ 15 จังหวัด สรุปภาพรวมได้ ดังนี้

ก่อน “แรงขับเคลื่อน” สู่ทุกพื้นที่

- 1) การจัดเวทีบูรณาการงาน ระหว่างกลุ่มแกนนำและผู้เกี่ยวข้องกับการปฏิรูปการศึกษาในพื้นที่อย่างสม่ำเสมอ โดยมีคณะทำงานระดับพื้นที่
- 2) การสำรวจ รวบรวมข้อมูล ที่จะช่วยชี้ปัญหา จัดลำดับความสำคัญ และติดตามความก้าวหน้าในการปฏิรูปการศึกษาในพื้นที่
- 3) การจัดกิจกรรมรณรงค์ เพื่อให้เกิดความตระหนักและความร่วมมือจากทุกภาคส่วนในการปฏิรูปการศึกษาในพื้นที่
- 4) การกำหนดเป้าหมายการจัดการศึกษา จากฐาน

หยั่งราก “3 เสาหลัก” สู่การปฏิรูปฯ

- 1) กำหนดเป้าหมาย แผน และดำเนินโครงการต่างๆ เพื่อพัฒนาการศึกษาในพื้นที่ โดยบูรณาการความร่วมมือ และทรัพยากรในการจัดการศึกษาร่วมกัน
- 2) พัฒนากลไกปฏิรูปการศึกษาในพื้นที่ โดยความร่วมมือระหว่างหน่วยงานในพื้นที่ มุ่งพัฒนาการศึกษาหรือการดูแลเด็ก และเยาวชนในจังหวัดเป็นต้น
- 3) สร้างระบบฐานข้อมูลสารสนเทศของพื้นที่ เพื่อใช้ในการวางแผนจัดการศึกษาและประสานพลัง

สร้างแรงสะท้อน สู่ความเปลี่ยนแปลง 2 ระดับ

- 1) ระดับประเทศ
นำเสนอแนวทางปฏิรูปการศึกษาเชิงพื้นที่ต่อกลไกขับเคลื่อนการปฏิรูประดับชาติ เช่น สปช. สนช ฯลฯ
- 2) ระดับพื้นที่
 - การลดความเหลื่อมล้ำทางการศึกษา : ลดจำนวนเด็กที่ "หลุดจากระบบ" การศึกษา
 - การยกระดับคุณภาพการศึกษา
 - ผลต่อผู้เรียน : เพิ่มอัตราการอ่านออกเขียนได้
 - ผลต่อครูผู้สอน : พัฒนาครูด้วยเครือข่าย PLC
 - ผลต่อสถานศึกษา : พัฒนาคุณภาพสถานศึกษา และ หลักสูตรที่เหมาะสมกับท้องถิ่น
 - การพัฒนาการศึกษาสู่สัมมาชีพ เพื่อเพิ่มโอกาสการมีงานทำ
 - ระบบแนะแนว "อาชีพที่ชอบและใช่"
 - หลักสูตรมัธยมเตรียมอาชีพ
 - เชื่อมโยง สพฐ.กับอาชีวศึกษา

พื้นที่ดำเนินโครงการ “จังหวัดปฏิรูปการเรียนรู้” 15 จังหวัด

สสค. จัดตั้ง คณะกรรมการกำกับทิศทาง และ สนับสนุน 3 ปัจจัยหลัก
(1) งบประมาณ (2) การพัฒนาศักยภาพทีมกลไกจังหวัด
และ (3) ระบบการติดตาม สนับสนุน ให้คำปรึกษา

พลระดับที่ 1 - ก่อ แรงขับเคลื่อน สู่ทุกพื้นที่

"สิ่งใหม่" ที่เกิดขึ้นในทุกพื้นที่นาร่อง "จังหวัดปฏิรูปการเรียนรู้" ก็คือ **ชุดกิจกรรมและองค์ประกอบหลัก** ที่จะช่วยนำพาให้เกิดแรงขับเคลื่อนในการปฏิรูปการศึกษาในจังหวัดของตนเองอย่างมีพลัง คมชัดในทิศทาง และที่สำคัญที่สุด ก็คือ เกิดพลังขับเคลื่อนให้

เกิดความเปลี่ยนแปลงอย่างมีคุณภาพบนฐานการบูรณาการข้อมูล ภารกิจ ทรัพยากร ความร่วมมือ และ "ปัญญา" จากผู้เกี่ยวข้องทุกฝ่ายในพื้นที่ โดยมุ่งเป้าหมายให้เกิดการแก้ปัญหาและพัฒนาคุณภาพการศึกษาเพื่อลูกหลานอย่างเหมาะสมกับบริบทของตนเอง

ภาพที่ 6 ชุดกิจกรรมและองค์ประกอบหลักที่เกิดขึ้นในพื้นที่ "จังหวัดปฏิรูปการเรียนรู้"

ชุดกิจกรรม เพื่อสร้าง แรงขับเคลื่อน

- เวทีบูรณาการข้อมูลและงานระหว่างทุกภาคส่วนในพื้นที่
- สำรวจ รวบรวมข้อมูลสถานการณ์ศึกษาในพื้นที่
- รณรงค์ให้ทุกฝ่ายเข้าร่วมปฏิรูป

องค์ประกอบหลัก เพื่อสร้างฐาน การขับเคลื่อน ให้เกิดคุณภาพ

- กำหนด "เป้าหมาย" และแปลงสู่ "แผนปฏิรูปการศึกษา" ของพื้นที่
- จัดตั้งกลไกขับเคลื่อน
- จัดทำระบบข้อมูลสารสนเทศของพื้นที่เพื่อใช้พัฒนาเด็กและเยาวชน

ชุดกิจกรรม ซึ่งเป็นเสมือน "เชื้อไฟ" สำหรับจุดประกายพลังปฏิรูปการศึกษาให้เกิดขึ้นบนฐานของ "การพัฒนาเชิงพื้นที่" เพื่อนำไปสู่การเชื่อมโยงพลังจากทุกภาคส่วน ให้เข้าร่วมริเริ่มสร้างสิ่งใหม่ให้เกิดขึ้นในระดับจังหวัด ประกอบด้วย 3 ส่วน ได้แก่

- **การจัดเวทีบูรณาการ** ซึ่งจัดขึ้นอย่างต่อเนื่องตลอดระยะเวลาโครงการ ถือเป็นกิจกรรมสำคัญของ

งานพัฒนาการศึกษาของจังหวัด เพราะเป็นการ "เปิดพื้นที่" ให้ทุกฝ่ายทั้งที่มีภารกิจและผู้ที่มีความสนใจงานปฏิรูปการศึกษา มีโอกาสได้พบปะแลกเปลี่ยนข้อมูลและความคิดเห็น จนนำไปสู่ความร่วมมือและประสานภารกิจ ร่วม "ลงขัน" ทรัพยากรบนเป้าหมายและทิศทางเดียวกัน

- **การสำรวจและรวบรวมข้อมูล** ในลักษณะของการ "เชื่อมโยงและשר" ข้อมูลระหว่างหน่วยงาน รวมถึงการเก็บรวบรวมหรือศึกษาข้อมูลในเรื่องสำคัญระหว่างหน่วยงาน เพื่อทำให้มองเห็นภาพสถานการณ์ จุดเสี่ยง และปัญหาสำคัญ เพื่อใช้กำหนดโจทย์การทำงานร่วม รวมถึงแผนปฏิรูปการศึกษาของจังหวัดได้ตรงจุด

- **การณรงค์** ขับเคลื่อนโดยเครือข่ายสื่อมวลชนในพื้นที่และส่วนกลาง โดยมุ่งให้ทุกฝ่ายในพื้นที่ตระหนักถึงความสำคัญของปัญหา เข้าร่วมปฏิรูปการศึกษา ด้วยความเข้าใจและทราบถึงสถานการณ์ปัญหาและมองเห็นบทบาทของตนเองในการร่วมผลักดันให้เกิดความเปลี่ยนแปลง

จุดมุ่งหมายของการจัดกิจกรรมดังกล่าวเพื่อโน้มน้าวพลังแห่งการมีส่วนร่วมจากทุกภาคส่วนในระดับจังหวัด ไปสู่การสร้างองค์ประกอบ ซึ่งถูกเปรียบเปรยไว้ว่าเป็น **"3 เสาหลัก"** ที่เป็นฐานสำคัญในการปฏิรูปการเรียนรู้ระดับจังหวัด" ประกอบด้วย **(1) เป้าหมายและแผนปฏิรูปการศึกษา (2) กลไกขับเคลื่อนการปฏิรูปการศึกษา และ (3) ระบบข้อมูลสารสนเทศเพื่อการพัฒนาเด็กและเยาวชน**

- **การกำหนดเป้าหมายการปฏิรูปการศึกษา** และการจัดทำแผนพัฒนาการศึกษาของจังหวัด โดยการมีส่วนร่วมจากทุกภาคส่วนในพื้นที่ ที่ผ่านกระบวนการปรึกษาหารืออย่างเข้มข้นในกิจกรรมต่างๆ ซึ่งถูกเชื่อมโยงเข้าด้วยกันทั้งการใช้ข้อมูลและแลกเปลี่ยนเรียนรู้ผ่านเวทีบูรณาการ การเห็นภาพสถานการณ์จากข้อมูล ที่ศึกษารวบรวมมา โดยมีกลไกขับเคลื่อนการปฏิรูปการศึกษาของจังหวัด เป็นหน่วยสนับสนุนให้เกิดเป้าหมายและแผนฯ

- **การจัดตั้งกลไกขับเคลื่อนการปฏิรูปการศึกษาของจังหวัด** ก่อรูปจากความร่วมมือระหว่างหน่วยงานในพื้นที่ที่อาสาทำงานร่วมกัน โดยยึดเป้าหมายการศึกษาหรือการดูแลเด็กและเยาวชนในจังหวัดเป็นตัวตั้ง กลไกความร่วมมือนี้มุ่งไปสู่การพัฒนาต่อเนื่องจนเป็นโครงสร้างหรือระบบการทำงานในระยะยาว ในการร่วมมือกันจัดการปฏิรูปการศึกษาที่มีพื้นที่เป็นฐาน โดยมีลักษณะของห่วงโซ่เชื่อมโยงจากระดับจังหวัดสู่ตำบลครอบคลุมทั้งจังหวัด เพื่อให้เกิดพลังการขับเคลื่อนที่จะนำไปสู่ความเปลี่ยนแปลงอย่างทั่วถึง

- **การพัฒนาระบบข้อมูลสารสนเทศเพื่อการพัฒนาเด็กและเยาวชน** ใช้เป็นเครื่องมือสนับสนุนการวางแผน การศึกษารวมถึงระดับปฏิบัติในพื้นที่ในระยะยาว การพัฒนาระบบข้อมูลสารสนเทศที่บูรณาการข้อมูลจากหน่วยงานในพื้นที่เข้าด้วยกัน หรือรวมถึงการสำรวจข้อมูลเพิ่มเติม การจัดการกับองค์ความรู้เพื่อการดูแลเด็กและเยาวชนแต่ละกลุ่มอย่างเหมาะสม เพื่อให้โลกทำงานและเวทีบูรณาการที่เกิดขึ้นมีข้อมูลทั้งในระดับภาพรวมเพื่อการวางแผนและข้อมูลเด็กและเยาวชนรายกรณีสำหรับการปฏิบัติการในพื้นที่

สิ่งเหล่านี้เป็นทั้ง **"เสาหลัก"** และ **"แรงส่ง"** ที่เหนี่ยวทำให้เกิดการขับเคลื่อนเพื่อสร้างกระแสความสนใจ และทิศทางจากการมีส่วนร่วมของทุกภาคส่วน ไปสู่การปฏิรูปการศึกษابนพื้นฐานแห่งการพัฒนาเชิงพื้นที่ในทุกจังหวัดนำร่อง จนทำให้เกิดผลความเปลี่ยนแปลงในอีก 2 ระดับถัดมา

พลระดับที่ 2 - หย้งราก “3 เสาหลัก” สู่การปฏิรูปฯ

ทุกพื้นที่ดำเนินงานโครงการ “จังหวัดปฏิรูปการเรียนรู้” ต่างก่อร่างสร้างฐาน “3 เสาหลัก” ของการปฏิรูปการเรียนรู้ระดับจังหวัด” ซึ่งเป็นองค์ประกอบที่เชื่อมร้อยหนุนเสริมกันและกันเพื่อนำไปสู่การปฏิรูปการเรียนรู้ของพื้นที่ ประกอบด้วย (1) เป้าหมายและแผนปฏิรูปการศึกษา (2) กลไกขับเคลื่อนการปฏิรูปการศึกษา และ (3) ระบบข้อมูลสารสนเทศเพื่อการพัฒนาเด็กและเยาวชน

กระบวนการทั้ง 3 ด้านที่เกิดขึ้นในพื้นที่นำร่องสะท้อนให้เห็นภาพว่า การหย้งรากแต่ละส่วนนั้นมีรูปแบบวิธีการในลักษณะใดบ้าง¹

1. การพัฒนาเป้าหมายและแผนปฏิรูปการศึกษา

ในทุกจังหวัดนำร่องได้กำหนดเป้าหมายการปฏิรูปการศึกษาและการเรียนรู้เพื่ออนาคต ในระดับจังหวัด โดยอาศัยการร่วมตัวภาคส่วนต่างๆ ในพื้นที่ผ่านชุดกิจกรรมหลากหลายลักษณะ ซึ่งได้เปิดโอกาสและพื้นที่ให้ภาคส่วนต่างๆ ในจังหวัดได้มาร่วมคิด แลกเปลี่ยนข้อมูลและร่วมมือกัน เพื่อขับเคลื่อนงานจังหวัดปฏิรูปการเรียนรู้และการศึกษา และนำมาสู่การร่วมกันกำหนดเป้าหมายการพัฒนาการศึกษาของจังหวัด ใน 2 ลักษณะ ได้แก่ เป้าหมายย่อย และ เป้าหมายใหญ่

• ระยะเริ่มต้น กำหนด “เป้าหมายย่อย” หรือการแก้ไขปัญหาสำคัญเฉพาะหน้าที่เผชิญอยู่

ตัวอย่าง เช่น

- การอ่านออกเขียนได้ของนักเรียน ที่สุโขทัย ยะลา
- การแก้ไขปัญหาเด็กออกกลางคันและเด็กด้อยโอกาส ที่สุรินทร์ สุราษฎร์ธานี แม่ฮ่องสอน
- การพัฒนาคุณภาพสถานศึกษา ที่น่าน ลำปาง กาญจนบุรี
- การจัดการศึกษาเพื่อการมีงานทำ ที่ชลบุรี ตราด ภูเก็ต นครราชสีมา พระนครศรีอยุธยา เชียงใหม่ อำนาจเจริญ

ในการที่จะคลี่คลายสถานการณ์ปัญหา แต่ละจังหวัดได้ริเริ่มและดำเนินมาตรการที่แตกต่างกันตามสภาพปัญหาและความพร้อมของพื้นที่ เครื่องมือสำคัญ อาทิ

- (1) การพัฒนาระบบฐานข้อมูลเพื่อเฝ้าระวังและติดตามสถานการณ์ปัญหา
- (2) การสร้างเครือข่ายความร่วมมือในพื้นที่
- (3) การพัฒนาครูผู้สอนและสื่อการเรียนการสอน เพื่อเสริมทักษะ

* รายละเอียดขั้นตอนและกระบวนการพัฒนา “3 เสาหลัก” แต่ละส่วน พร้อมด้วยกรณีตัวอย่างที่น่าสนใจ ศึกษาเพิ่มเติมได้ในชุดเอกสาร แนวทางการพัฒนาคุณภาพการจัดการศึกษาเชิงพื้นที่ด้วยการเทียบระดับ รวม 4 เล่ม และรายงานโครงการดำเนินงานและบทเรียนเชิงนโยบายในโครงการจังหวัดปฏิรูปการเรียนรู้ จัดทำโดย สสค.

(4) การจัดการศึกษาแบบเครือข่ายโรงเรียนเพื่อกระจายครูคุณภาพ ช่วยยกระดับการเรียนการสอนให้กับเด็กในโรงเรียนต่างๆ ในเครือข่าย

(5) การเชื่อมโยงกับภาคธุรกิจในการพัฒนาหลักสูตรการเรียนการสอนเพื่อการมีงานทำ เป็นต้น

• **ระยะขยายผล กำหนด "เป้าหมายใหญ่" ในรูปวิสัยทัศน์หรือแผนการปฏิรูประบบการศึกษาของจังหวัด**

นับตั้งแต่ เป้าหมายการจัดการศึกษา โครงสร้างการจัดการศึกษา ความร่วมมือระหว่างหน่วยงาน กลไกและเครื่องมือที่ควรมี เช่น ระบบฐานข้อมูล ระบบการติดตามประเมินผลสัมฤทธิ์ที่เหมาะสม และผลลัพธ์สำคัญจากระบบการศึกษาและการเรียนรู้ ทั้งที่เกี่ยวข้องกับคุณภาพบุคลากรในระบบการศึกษา หลักสูตรการเรียนการสอน เครื่องมือสนับสนุนการจัดการเรียนการสอน และคุณภาพของนักเรียนตลอดจนเยาวชน ที่ควรมี (ความรู้-ทักษะ) และควรเป็น (ทำได้ ทำเป็น) ที่นำไปสู่การมีความสามารถในการเป็นกำลังสำคัญในการพัฒนาพื้นที่ ท้องถิ่น ผ่านวิสัยทัศน์ และแผนพัฒนาการศึกษา ที่จังหวัดต่างๆ จัดทำขึ้น ดังตัวอย่าง เช่น

- **จ.ภูเก็ต** "รักถิ่น ไม่ทิ้งที่ มีงานทำ"
 - **จ.อำนาจเจริญ** "การศึกษาอำนาจเจริญมีคุณภาพ คุณธรรม เป็นสากล เป็นสังคมแห่งการเรียนรู้สู่เมืองธรรมเกษตร"
 - **จ.สุรินทร์** "เสริมสร้างคุณภาพชีวิตเด็กและเยาวชนให้เป็นคนเก่ง ดี มีงานทำ"
 - **จ.เชียงใหม่** "พลเมืองเชียงใหม่ รักษ์วัฒนธรรม ทันการเปลี่ยนแปลง แสงสามาชีพ"
- เป็นต้น

เป้าหมายและโครงการตามแผนพัฒนาการศึกษาที่จัดทำขึ้นในโครงการนี้ได้ถูกนำไปขับเคลื่อนหรือปฏิบัติ

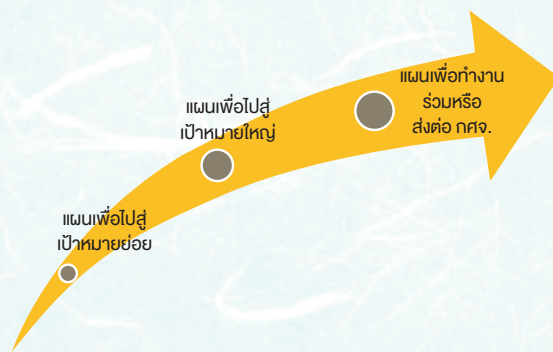
การเพื่อบรรลุเป้าหมายแล้ว เช่น **แผนยุทธศาสตร์การปฏิรูปการศึกษาเชียงใหม่** ระยะ 4 ปี ซึ่งเป็นแผนยุทธศาสตร์ที่ครอบคลุมประเด็นที่เป็นปัญหาที่มีลำดับความสำคัญสูงของจังหวัด **แผนการจัดการศึกษาเพื่อการมีงานทำของจังหวัดชลบุรี** ซึ่งเป็นแผนขยายผลการศึกษาเพื่ออาชีพในการสนับสนุนและกำกับดูแลของคณะกรรมการศึกษาธิการจังหวัด ขณะที่ จ.สุโขทัย มี **แผนพัฒนาการศึกษาของจังหวัดสุโขทัยเพื่อยกระดับสมรรถนะการอ่าน ของนักเรียนระดับประถมศึกษา** เป็นต้น

ทั้งนี้ เป้าหมาย 2 ระดับดังกล่าว ไม่ได้แยกขาดจากกัน แต่มักเป็นไปโดยสืบเนื่อง โดยในระยะเริ่มแรกจังหวัดมักเริ่มจากโจทย์ย่อย หรือเรื่องเฉพาะหน้าที่คณะทำงานเห็นตรงกันว่าต้องเร่งดำเนินการ ต่อเมื่องานประสบความสำเร็จ ซึ่งทำให้จังหวัดสามารถรวบรวมสะสมเครือข่ายและทรัพยากรได้มากขึ้นแล้ว ก็มักจะขยายเป้าหมายและแผนออกไปกว้างขึ้น ดังกรณีตัวอย่าง จ.สุรินทร์ ที่เริ่มต้นจาก "โจทย์" การช่วยแก้ปัญหาเด็กออกกลางคัน จากนั้นขยายไปสู่เป้าหมาย "**เสริมสร้างคุณภาพชีวิตเด็กและเยาวชนให้เป็นคนเก่ง ดี มีงานทำ**" เป็นต้น

ในบางจังหวัด แม้ยังไม่ได้มีการบรรจุแผนพัฒนาการเรียนรู้อในแผนยุทธศาสตร์หรือแผนพัฒนาจังหวัด แต่หน่วยงานก็มีการนำแผนไปดำเนินการในขอบเขตงานของตนเอง หรือร่วมมือกับหน่วยงานที่เกี่ยวข้อง โดยอาศัยงบประมาณที่หน่วยงานมีอยู่ หรือขอรับการสนับสนุนจากหน่วยงานที่มีทรัพยากรสนับสนุน เช่น องค์การบริหารส่วนจังหวัด ผู้ว่าราชการจังหวัด เป็นต้น ทำให้มีกิจกรรมเพื่อขับเคลื่อนการปฏิรูป ตามเป้าหมายของแผนฯ อยู่ไม่น้อย

นอกจากนี้ เมื่อมีการตั้ง คณะกรรมการศึกษาธิการ จังหวัด (กศจ.) ในปี 2559 ทุกจังหวัดนำร่องต่างเร่งจัดทำแผนพัฒนาการศึกษาจังหวัดเพื่อเสนอต่อ กศจ. นับเป็นการยกระดับเป้าหมายและแผนที่ภาคีเครือข่ายจัดทำขึ้นให้เชื่อมโยงสู่กลไกการจัดการศึกษาและการเรียนรู้ของรัฐในระดับพื้นที่ที่เป็นทางการ ดังแสดงใน ภาพที่ 7

ภาพที่ 7 ระดับของการกำหนดเป้าหมาย และแผนพัฒนาการเรียนรู้ของจังหวัด



2. การพัฒนากลไกจัดการปฏิรูปการเรียนรู้ และการศึกษาในระดับพื้นที่

จุดเริ่มต้นของกลไกจัดการเชิงพื้นที่ของจังหวัด มีความแตกต่างกันในแต่ละจังหวัดแต่มีจุดร่วมที่คล้ายกันคือเริ่มต้นจากผู้ที่ต้องการเห็นความเปลี่ยนแปลงในการจัดการศึกษาของพื้นที่ มีผู้ที่สามารถประสานความร่วมมือเชิญชวนให้ภาคส่วนต่างๆ ในพื้นที่มาร่วมคิด แลกเปลี่ยนข้อมูลและดำเนินมาตรการจัดการศึกษาของพื้นที่ร่วมกัน โดยใน 15 จังหวัดมีแกนประสานความร่วมมือ ดังนี้

- (1) องค์การบริหารส่วนจังหวัด (อบจ.) เป็นหน่วยประสานความร่วมมือ ได้แก่ เชียงใหม่ น่าน กาญจนบุรี สุรินทร์ อำนาจเจริญ สุราษฎร์ธานี
- (2) มหาวิทยาลัย เป็นหน่วยประสานความร่วมมือ ได้แก่ ลำปาง นครราชสีมา ยะลา

(3) เขตพื้นที่การศึกษา เป็นหน่วยประสานความร่วมมือ ได้แก่ สุโขทัย ชลบุรี

(4) ภาคเอกชน เป็นหน่วยประสานความร่วมมือ ได้แก่ พระนครศรีอยุธยา

(5) ภาคประชาสังคม เป็นหน่วยประสานความร่วมมือ ได้แก่ แม่ฮ่องสอน (สมาคมพัฒนาการศึกษาแม่ฮ่องสอน) ภูเก็ต (สภาการศึกษาจังหวัดภูเก็ต) ตราก (เครือข่ายประชาสังคม)

ทุกจังหวัดนำร่องได้พัฒนากลไกการจัดการฯ บนหลักการมีส่วนร่วม ในระยะเริ่มแรกในรูปคณะกรรมการดำเนินงานที่มีผู้ว่าราชการจังหวัดหรือคำสั่งสำนักงานในพื้นที่รองรับ กระทั่งพัฒนาไปสู่รูปแบบการจัดการที่แตกต่างกันในแต่ละจังหวัด อาทิ

- **จ.ภูเก็ต** จัดตั้ง "สภาการศึกษาจังหวัดภูเก็ต" และ "มูลนิธิสภาการศึกษาจังหวัดภูเก็ต" เพื่อประสานความร่วมมือการจัดการศึกษาในจังหวัด
- **จ.เชียงใหม่** จัดตั้ง "ภาคีเชียงใหม่เพื่อการปฏิรูปการศึกษา" มีองค์การบริหารส่วนจังหวัดเชียงใหม่เป็นหน่วยงานประสานหลักและเชื่อมโยงเครือข่ายการทำงาน "99 องค์กร 26 บุคคล" ปัจจุบันมีเครือข่ายรวมกันมากกว่า 3,000 คน
- **จังหวัดสุรินทร์** จัดตั้ง "คณะกรรมการปฏิรูปการเรียนรู้จังหวัดสุรินทร์ และคณะทำงานปัญหาภาคีระดับพื้นที่" ซึ่งประกอบด้วย 1) กลุ่มพ่อแม่ผู้ปกครอง 2) หน่วยงานทางการศึกษา 3) กำนันผู้ใหญ่บ้าน 4) หน่วยสนับสนุน (อสม. สสจ. พมจ.) และ 5) ภาคเอกชน (มูลนิธิสมาคม)
- **จังหวัดอำนาจเจริญ** จัดตั้ง สภาการศึกษาจังหวัดอำนาจเจริญ ที่ขับเคลื่อนด้วยความร่วมมือประสานการทำงานระหว่างบรรดา

หน่วยงานรัฐ เอกชนและประชาสังคมในพื้นที่ โดยมีผู้ว่าราชการจังหวัดอำนาจเจริญเป็นที่ปรึกษา

นอกจากนี้ ยังมีจังหวัดอีกจำนวนหนึ่งที่หลังจากได้จัดตั้งกลไกหลัก คือ คณะทำงานจังหวัดปฏิรูปการเรียนรู้ จังหวัด แล้ว กลไกดังกล่าวได้ทำหน้าที่เป็นแกนหลักในการจัดประชุม "สมัชชาการศึกษาจังหวัด" อย่างต่อเนื่อง เพื่อจัดทำร่างแผนยุทธศาสตร์การศึกษาของจังหวัด โดยมีผู้แทนจากทุกภาคส่วนในจังหวัดเข้าร่วม ได้แก่ **จังหวัดสุราษฎร์ธานี น่าน นครราชสีมา**

กลไกขับเคลื่อนการปฏิรูปการเรียนรู้ในจังหวัดต่างๆ ได้กลายเป็นพื้นที่ที่ภาคีเครือข่ายได้มาพบปะพูดคุย แลกเปลี่ยนข้อมูล ความรู้ ประสบการณ์ ติดตามความก้าวหน้าการขับเคลื่อนงาน และสร้างความร่วมมือระหว่างหน่วยงานในการขับเคลื่อน ตลอดจนการพัฒนากระบวนการขับเคลื่อนงานในพื้นที่ รวมถึงมีการประชุมเฉพาะกลุ่มกลไกหรือคณะทำงานชุดต่างๆ ในจังหวัดอยู่เป็นนิตย

หลังการดำเนินงานผ่านไประยะหนึ่งเครือข่ายจัดการศึกษาเชิงพื้นที่ 15 จังหวัดได้ร่วมประชุมหารือกำหนดรูปแบบโครงสร้างกลไกความร่วมมือในระดับจังหวัดที่เหมาะสม โดยกำหนดเป็น 3 องค์ประกอบซึ่งแต่ละองค์ประกอบมีบทบาทหน้าที่แตกต่างกัน ดังภาพที่ 8

ภาพที่ 8 รูปแบบโครงสร้างกลไกจัดการศึกษาในระดับจังหวัด



3. การพัฒนาระบบข้อมูลสารสนเทศ เพื่อการพัฒนาเด็กและเยาวชนในพื้นที่

ระบบข้อมูลสารสนเทศเป็นเครื่องมือสำคัญที่แต่ละจังหวัดใช้ในการระบุปัญหาและติดตามการแก้ไขปัญหาในรูปแบบที่แตกต่างกัน เช่น

- **จังหวัดเชียงใหม่ และ สุราษฎร์ธานี** รวบรวมข้อมูลจากหน่วยงานต่างๆ ในพื้นที่พัฒนาเป็นฐานข้อมูลสถานการณ์การศึกษาของเด็กเยาวชนในพื้นที่ที่ภาคีใช้ประโยชน์ร่วมกัน
- **จังหวัดสุโขทัย และ ยะลา** พัฒนาระบบข้อมูลสารสนเทศเพื่อเสริมสร้างสมรรถนะการอ่านในระดับประถมศึกษาและข้อมูลสารสนเทศเพื่อส่งเสริมความสามารถด้านภาษาไทย ตามลำดับ
- **จังหวัดสุรินทร์** มีระบบข้อมูลเด็กและเยาวชนสำหรับใช้ในการป้องกัน เฝ้าระวังเด็กและติดตามเยาวชนที่เสี่ยงออกจากระบบการศึกษากลางคัน

สิ่งที่ยังเป็นเรื่องท้าทายในการพัฒนาข้อมูลและสารสนเทศคือ การทำงานด้านการพัฒนาข้อมูลสารสนเทศนั้นไม่สามารถทำงานโดยหน่วยงานใดหน่วยงานหนึ่ง แต่ต้องใช้การทำงานร่วมกันเพื่อกำหนดประเภทข้อมูลและเชื่อมโยงข้อมูลระหว่างกัน เพื่อให้ข้อมูลมีความถูกต้อง เป็นปัจจุบัน ใช้งานได้จริง

อย่างไรก็ตาม ข้อจำกัดเหล่านี้สามารถทำให้ลดน้อยลงได้ด้วยกระบวนการทำงานในรูปแบบลักษณะการ**ขอความร่วมมือของหน่วยจัดการ (การจัดการความสัมพันธ์)** ที่เป็นการทำงานร่วมระหว่างหน่วยงานภาครัฐและหน่วยงานนอกภาครัฐ ซึ่งประกอบด้วย ภาคประชาสังคม องค์กรปกครองส่วนท้องถิ่น (อปจ./เทศบาล)

ภาคเอกชน ซึ่งจะทำให้การทำงานด้านข้อมูลสารสนเทศมีความก้าวหน้าและเกิดประสิทธิภาพมากกว่าการให้หน่วยงานตามโครงสร้างเพียงหน่วยงานเดียวเป็นผู้จัดการ

เพื่อเป็นการสนับสนุนระบบสารสนเทศของพื้นที่ในอีกทางหนึ่ง สสค. ได้ร่วมมือกับมหาวิทยาลัยนเรศวร และมหาวิทยาลัยธุรกิจบัณฑิตพัฒนาระบบข้อมูลหลักประกันโอกาสทางการเรียนรู้และข้อมูลความต้องการตลาดแรงงานซึ่งมีการขยายผลในพื้นที่ คือ

- **ระบบหลักประกันโอกาสทางการศึกษา** โดยมหาวิทยาลัยนเรศวร นำไปใช้ใน 3 จังหวัด ได้แก่ ภูเก็ต นครราชสีมาและน่าน โดยระบบดังกล่าวเป็นเครื่องมือจัดการในระดับสถานศึกษาจัดเก็บข้อมูลใน 3 ส่วน คือ (ก) **ประสิทธิภาพการศึกษา** เช่น ร้อยละของครูที่สอนไม่ตรงสาขา จำนวนครูที่ขาดแคลนในแต่ละระดับ งบประมาณสนับสนุนการศึกษาของ อปท./รัฐบาลกลาง เป็นต้น (ข) **คุณภาพการศึกษา** เช่น คะแนนผลสัมฤทธิ์ทางการศึกษา ค่าสติปัญญาเฉลี่ยของเด็ก (IQ) (ค) **โอกาสทางการศึกษา** เช่น ร้อยละเด็กที่เข้าถึงการเรียน ป.1 จำนวนเด็กหลุดออกนอกระบบ การเข้าถึงคอมพิวเตอร์และอินเทอร์เน็ต
- **ข้อมูลตลาดแรงงาน** โดย มหาวิทยาลัยธุรกิจบัณฑิต เชื่อมโยงความต้องการตลาดแรงงานกับการจัดการศึกษา มีการทำงานในจังหวัด **ภูเก็ต เชียงใหม่ ตรวค สุราษฎร์ธานี และ อำนาจเจริญ**

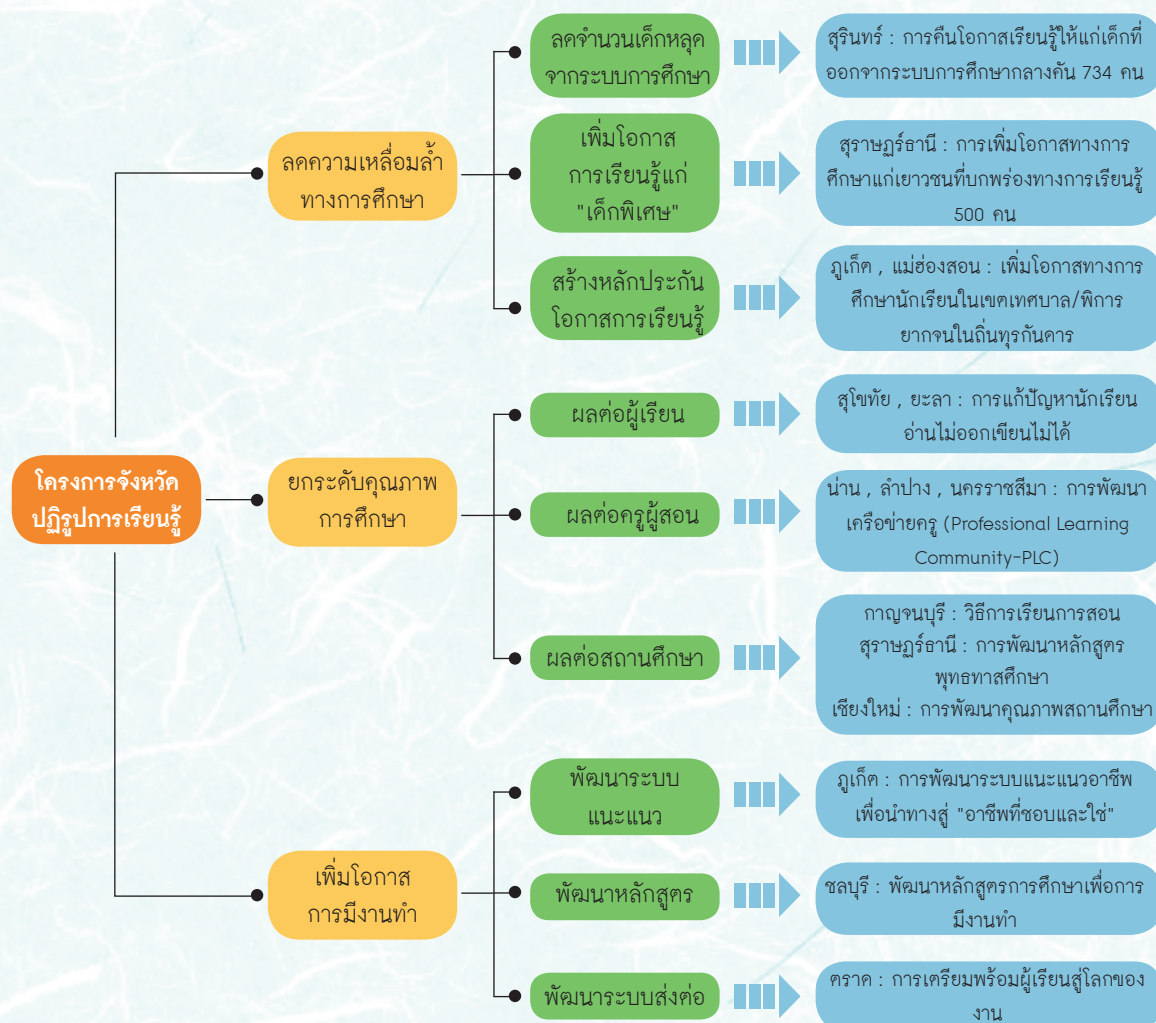
พลระดับที่ 3 “สร้างแรงสะท้อน สู่ “ความเปลี่ยนแปลง 2 ระดับ”

ผลสืบเนื่องจากการขับเคลื่อนกิจกรรมหลัก 3 ส่วน ที่นำมาสู่กำเนิด “3 เสาหลัก” ซึ่งเป็นฐานสำคัญของการปฏิรูปการเรียนรู้เชิงพื้นที่ในจังหวัดน่านของโครงการ “จังหวัดปฏิรูปการเรียนรู้” ทั้ง 15 จังหวัด ในช่วงเวลาดำเนินโครงการประมาณ 3 ปีที่ผ่านมา ทำให้เกิดความเปลี่ยนแปลง 2 ระดับ นั่นคือ ความเปลี่ยนแปลงระดับพื้นที่ และ ความเปลี่ยนแปลงระดับนโยบายชาติ

ระดับที่ 1 ความเปลี่ยนแปลงระดับพื้นที่

ผลความเปลี่ยนแปลงที่เกิดขึ้นจากโครงการฯ แบ่งได้เป็น 3 กลุ่มใหญ่ ดังแสดงใน ภาพที่ 9

ภาพที่ 9 ผลที่เกิดขึ้นในพื้นที่นำร่องโครงการ “จังหวัดปฏิรูปการเรียนรู้”



>> ลดความเหลื่อมล้ำทางการศึกษา

จังหวัดนาร่องหลายแห่งได้ริเริ่มแผนงานและปฏิบัติการในระดับจังหวัด ที่ช่วยแก้ปัญหาและเพิ่มโอกาสทางการศึกษาให้แก่กลุ่มหลานในพื้นที่ เช่น

• การคืนโอกาสเรียนรู้ให้แก่เด็กที่ออกจากระบบการศึกษากลางคัน ที่ จ.สุรินทร์

กลไกความร่วมมือของจังหวัดสุรินทร์ได้พิจารณาเห็นว่า ปัญหาเด็กออกกลางคัน เป็นปัญหาสำคัญของจังหวัดเนื่องจากมีเด็กจำนวนมากที่หลุดออกนอกระบบเกิดความร่วมมือระหว่างองค์การบริหารส่วนจังหวัด สำนักงานเขตพื้นที่การศึกษา และหน่วยงานที่เกี่ยวข้องกับปัญหาพฤติกรรมเยาวชนเข้ามาร่วมทำงานกันภายใต้การสนับสนุนและเห็นชอบของผู้ว่าราชการจังหวัด

ผลการดำเนินงาน ในปีการศึกษา 2558-2559 จังหวัดสุรินทร์สามารถสำรวจพบเด็กและเยาวชนที่หลุดออกจากระบบการศึกษากว่า 10,000 คน ในจำนวนนี้สามารถติดตามช่วยเหลือให้กลับเข้าสู่การศึกษาจำนวน 734 คน จำแนกเป็น

- เด็กและเยาวชนที่ยังเรียนไม่จบการศึกษามัธยมศึกษาบังคับหรือการศึกษานานาชาติ 447 คน ให้กลับเข้าศึกษาต่อในสถานศึกษาต่อ จำแนกเป็นระดับประถมศึกษา 6 คน ระดับมัธยมศึกษาตอนต้น 264 คน ระดับมัธยมศึกษาตอนปลาย 172 คน และวิทยาลัยการอาชีพ 5 คน
- เด็กและเยาวชนที่จบการศึกษามัธยมศึกษาบังคับแล้วไม่ได้ศึกษาต่อ/ไม่มีงานทำ 287 คน ให้ได้รับการฝึกอบรมวิชาชีพเพื่อการมีสัมมาชีพ

• การเพิ่มโอกาสทางการศึกษาแก่เยาวชนที่บกพร่องทางการเรียนรู้ ที่ จ.สุราษฎร์ธานี

คณะทำงานจังหวัดปฏิบัติการเรียนรู้จังหวัดสุราษฎร์ธานี กำหนดเป้าหมายในการเพิ่มโอกาสการเรียนรู้ให้กลุ่มเป้าหมายที่เป็นเด็กบกพร่องทางการเรียนรู้ หรือ "เด็กพิเศษ" โดยจัดให้มีการอบรมคัดกรองเด็กโดยคณะแพทย์ให้กับครูและผู้ปกครองในโรงเรียน 23 แห่ง การอบรมวัดเชาวน์ปัญญา จัดทำแผนการสอนเฉพาะบุคคล การสอนตามแผนการสอนโดยครูพิเศษที่ อบจ.สุราษฎร์ธานีจัดหาให้เพิ่มเติม เป็นต้น

ผลการดำเนินงาน ในปี 2558 สามารถดูแลเด็กกลุ่มนี้ได้ 528 คน จากที่สำรวจพบประมาณ 2,000 คน และตั้งเป้าหมายในการขยายเพิ่มเติมในปี 2559

• การเพิ่มโอกาสทางการศึกษาในเขตเทศบาลที่ จ.ภูเก็ต

จังหวัดภูเก็ตได้นำร่องการใช้ระบบข้อมูลหลักประกันโอกาสทางการศึกษา ในสถานศึกษา 14 แห่ง ทุกสังกัด โดยร่วมกับ มหาวิทยาลัยนเรศวร เพื่อสนับสนุนการจัดการศึกษาในระดับชั้นเรียน การบริหารการศึกษาของโรงเรียนและหน่วยงานต้นสังกัด เช่น เทศบาลหรือเขตพื้นที่การศึกษา นำไปสู่การจัดทำ "Blue Print" หรือแผนพัฒนาการศึกษาระยะ 4 ปี ของเทศบาลนครภูเก็ตถือเป็นการจัดทำแผนการศึกษาบนฐานความร่วมมือและใช้ข้อมูลสารสนเทศของพื้นที่

• การเพิ่มโอกาสทางการศึกษาแก่นักเรียนที่พิการยากจนในถิ่นทุรกันดาร ที่ จ.แม่ฮ่องสอน

พัฒนา "ระบบข้อมูลแม่ฮ่องสอนโมเดล" ที่เป็นเครื่องมือนำไปสู่ระบบหลักประกันโอกาสทางการศึกษาคือการทำงานร่วมกันระหว่าง มหาวิทยาลัยนเรศวร ศูนย์การศึกษาพิเศษแม่ฮ่องสอน องค์การปกครองส่วนท้องถิ่น และสถานศึกษา โดยระบบดังกล่าวเป็นระบบสารสนเทศที่เชื่อมโยงและส่งต่อข้อมูลเด็กจาก

สถานพยาบาลศูนย์จัดการศึกษาทั้งศูนย์การศึกษาพิเศษ โรงเรียนและพัฒนาสังคมและความมั่นคงของมนุษย์ โดยเฉพาะกลุ่มเด็กพิการ ยากจนและเด็กที่อาศัยอยู่ในพื้นที่ห่างไกลเพื่อให้เด็กเหล่านั้นได้รับการดูแลและสวัสดิการและเข้าถึงโอกาสทางการศึกษาตามที่พึงได้รับ

ผลการดำเนินงาน ทำให้เกิดการดำเนินงานร่วมกันของหน่วยงานในพื้นที่ผ่านระบบสารสนเทศและการเปิดศูนย์เรียนร่วมของเด็กกลุ่มดังกล่าวกับเด็กทั่วไปซึ่งจะทำให้เกิดพัฒนาการในการใช้ชีวิตร่วมกัน

กรณีศึกษา

มาตรการเบื้องหลังการ "เก็บกู้" อนาคต ให้แก่เด็กออกจากระบบการศึกษากลางคัน จ.สุรินทร์

ผลดังกล่าวเกิดจากการความร่วมมือดำเนินงานใน 3 ประการ

(1) กลไกความร่วมมือปัญหาในระดับจังหวัดและตำบล ที่ประกอบด้วย (1) พ่อแม่ผู้ปกครอง (มีหน้าที่ให้ข้อมูล) (2) หน่วยจัดการศึกษาประถม/มัธยม กศน.และวิทยาลัยการอาชีพ (ใช้และปรับปรุงข้อมูล) (3) ท้องที่/ท้องถิ่น กำนัน ผู้ใหญ่บ้าน องค์กรปกครองส่วนท้องถิ่น (สำรวจและปรับปรุงข้อมูล) (4) หน่วยงานสนับสนุนการศึกษา ได้แก่ สพม. สพป. กศน. พมจ. สาธารณสุข ปกครอง ตำรวจ สถานีพินิจและคุ้มครองเด็กและเยาวชน คุมประพฤติก (ให้การสนับสนุน แนวคิด ใช้และปรับปรุงข้อมูล) (5) องค์กรเอกชนและมูลนิธิ (ใช้ข้อมูล) โดยกลไกระดับตำบลจะมีบทบาทในการให้ข้อมูล ติดตาม ช่วยเหลือเด็กออกกลางคันในตำบลของตนส่วนกลไกระดับจังหวัดจะมีบทบาทสนับสนุนและเชื่อมโยงมาตรการและความร่วมมือ

(2) ระบบข้อมูลสารสนเทศเด็กและเยาวชนจังหวัดสุรินทร์ พัฒนาโดยมหาวิทยาลัยราชภัฏสุรินทร์และอบจ.สุรินทร์ ใช้บันทึกข้อมูลพื้นฐานเด็กและเยาวชนอายุ 0-20 ปี ของจังหวัดสุรินทร์ทุกคนโดยใช้ข้อมูลพื้นฐานจาก ทร.14 และให้ อสม.ตรวจสอบความถูกต้องสมบูรณ์ของเด็กรายบุคคล เก็บข้อมูลเพิ่มเติมกรณีไม่สมบูรณ์ ข้อมูลสำคัญคือสภาพครอบครัว ข้อมูลด้านการเรียน พฤติกรรมผู้เรียน และพฤติกรรมทางสังคม ข้อมูลล่าสุดพบว่าสุรินทร์มีเด็กหลุดออกจากระบบการศึกษาทั้งสิ้น 4,644 คน จาก 834 หมู่บ้าน (เมื่อสำรวจครบทั้งจังหวัดคาดว่าจะพบเด็กหลุดมากกว่า 10,000 คน) ซึ่งจะนำไปสู่การติดตามช่วยเหลือของกลไกปัญหาคือต่อไป

(3) การจัดทำแผนพัฒนาการศึกษาจังหวัดเพื่อกำหนดทิศทางการศึกษาและบูรณาการความร่วมมือของจังหวัด เป็นการทำงานผ่านเวทีสมัชชาการศึกษาใน 20 ตำบล และสมัชชาการศึกษาจังหวัดที่มีผู้ว่าราชการจังหวัดเป็นประธาน กำหนดวิสัยทัศน์ "เสริมสร้างคุณภาพชีวิตเด็กและเยาวชนให้เป็นคนเก่ง คี มีงานทำ" ผ่านกลยุทธ์ 5 ด้าน ได้แก่ ยุทธศาสตร์การพัฒนาสติปัญญาและทักษะอาชีพ การพัฒนาสุขภาพ การพัฒนาคุณธรรมและจริยธรรม การพัฒนาทักษะชีวิต และยุทธศาสตร์ส่งเสริม/สนับสนุนการมีงานทำ ซึ่งคณะทำงานได้นำเสนอแผนดังกล่าวต่อที่ประชุมคณะกรรมการร่วมภาครัฐและเอกชนเพื่อแก้ไขปัญหาทางเศรษฐกิจจังหวัดสุรินทร์ (กรอ.สุรินทร์) และคณะกรรมการศึกษาธิการจังหวัดสุรินทร์ (กศจ.สุรินทร์) เพื่อขับเคลื่อนต่อไป

>> ยกระดับคุณภาพการศึกษา

ภายใต้โครงการ "จังหวัดปฏิรูปการเรียนรู้" ได้นำไปสู่การยกระดับคุณภาพการศึกษาในพื้นที่ผ่าน 3 ช่องทางสำคัญ ได้แก่ การพัฒนาผู้เรียน การพัฒนาครูผู้สอน และการพัฒนาสถานศึกษา ดังตัวอย่างต่อไปนี้

● ผลต่อผู้เรียน

(1) การแก้ปัญหาเด็กเรียนอ่านไม่ออกเขียนไม่ได้

● กรณี ที่ จ.สุโขทัย

ดังที่ทราบกันดีว่า จังหวัดสุโขทัย เป็นราชธานีในรัชสมัยของพ่อขุนรามคำแหง ผู้ประดิษฐ์อักษรไทยด้วยเหตุนี้ ภาวการณ์ร่วมมือในจังหวัดสุโขทัยจึงเห็นความสำคัญที่จะต้องทำให้เด็กจบชั้นประถมศึกษาปีที่ 3 ทุกคนอ่านออกเขียนได้ โดยได้ตั้งเป็นเป้าหมายการพัฒนาการศึกษาของจังหวัด ทั้งนี้โดยมีทุนเดิมคือการริเริ่มของสำนักงานเขตพื้นที่ เขต 2

ผลการดำเนินงาน สามารถแก้ปัญหาอ่านไม่ออกเขียนไม่ได้ โดยลดจำนวนเด็กที่อ่านไม่ออกเขียนไม่ได้ในระดับชั้นประถมศึกษาปีที่ 3 ที่เดิมมีอยู่ร้อยละ 2.75 ในปี 2555 เป็นศูนย์ในปี 2557 (สุโขทัยเขต 2) และนำความสำเร็จดังกล่าวขยายผลให้ครอบคลุมทั้งจังหวัดในปี 2558

นอกจากนี้ ยังนำไปสู่การพัฒนาศักยภาพครูเพื่อเสริมสมรรถนะการอ่านของนักเรียนระดับประถมศึกษา รวมถึงกิจกรรมและระบบสนับสนุนการวางแผนและติดตามการเสริมสร้างสมรรถนะการอ่าน รวมถึงโปรแกรมประเมินการอ่านของนักเรียนระดับประถมศึกษา ที่ได้มีการทดลองและปรับปรุงโปรแกรมแล้วเตรียมกำหนดแนวทางการใช้ระบบนี้ร่วมกันของสถานศึกษาทุกแห่งในจังหวัด

● กรณีที่ จ.ยะลา

กำหนดแผนพัฒนาการศึกษาจังหวัดเพื่อการอ่านออกเขียน โดยเครือข่ายร่วมมือระหว่างมหาวิทยาลัยราชภัฏยะลา สฟป. อปท. ในการส่งเสริมการอ่านออก

เขียนได้ของเด็กปฐมวัยถึง ป.3

ผลการดำเนินงาน เกิดการพัฒนาชุดฝึกการอ่านที่ต่อยอดจากเครือข่ายพหุภาษา 15 แห่งจากโรงเรียนใน 3 จังหวัดชายแดนใต้ และพัฒนาเครื่องมือประเมินผลสัมฤทธิ์ด้านภาษาสำหรับเด็กปฐมวัยและ ป.3 รวมถึงกระบวนการนิเทศครู ตลอดจนระบบสารสนเทศเพื่อส่งเสริมเสริมการอ่าน ที่แสดงข้อมูลสถานการณ์ของครูและผลสัมฤทธิ์ของผู้เรียน ใน 16 โรงเรียนนาร่อง

ผลที่เกิดขึ้นเป็นผลจากมาตรการ 3 ส่วน ดังนี้

- 1) **พัฒนาชุดเครื่องมือพัฒนาและฝึกการอ่าน** (พัฒนาต่อยอดจากเครือข่ายพหุภาษา 15 แห่งจากโรงเรียนใน 3 จังหวัดภาคใต้) เครื่องมือประเมินผลสัมฤทธิ์ด้านภาษาสำหรับเด็กปฐมวัยและ ป.3 และกระบวนการติดตามนิเทศครูจากการพัฒนากระบวนการจัดการเรียนรู้ทักษะด้านการอ่านออกเขียนได้สำหรับเด็กปฐมวัยและประถมศึกษา ในโรงเรียนเครือข่าย 16 แห่ง โดยความร่วมมือระหว่างสถานศึกษากับอุทยานการเรียนรู้ยะลา (TK Park) มรภ.ยะลา เทศบาลนครยะลา และสฟป.ยะลา เขต 1
- 2) **พัฒนาระบบผลิตครูและพัฒนาศักยภาพครูประจำการ** ผ่านการพัฒนาศักยภาพนักศึกษาสายวิชาชีพครู ส่งเสริมความสามารถด้านภาษาสำหรับเด็กในจังหวัดยะลา โดยความร่วมมือระหว่างคณะครุศาสตร์ มรภ.ยะลา กับสถานศึกษา และการพัฒนาศักยภาพครูประจำการหรือครูที่รับผิดชอบระดับการศึกษาปฐมวัยและ ป.1-ป.3 สำหรับการสอนวิชาภาษาไทย โดยการดำเนินการของศูนย์ศึกษาศึกษาการพัฒนา ศักยภาพครูและนวัตกรรมการศึกษา มรภ.ยะลา ด้วยหลักสูตรก่อร่างสร้างคำและต่อประโยคด้วยการสื่อสาร

3) ให้มีการนำเสนอผลการดำเนินงานตามแผน
พัฒนาการศึกษาเพื่อการอ่านออกเขียนได้ ใน

ที่ประชุมจังหวัดในทุกเดือน และรับที่จะรับเข้า
เป็นวาระจังหวัดเพื่อนำเสนอต่อ กศจ.ต่อไป

กรณีศึกษา

มาตรการเบื้องหลังความสำเร็จใจการแก้ปัญหาให้นักเรียนอ่านไม่ออกเขียนไม่ได้
จ.สุโขทัย

มาตรการสำคัญในการจัดการปัญหา มีดังนี้

- (1) เน้นการอ่านออกเขียนได้ตั้งแต่ชั้น ป.1 ไม่ปล่อยให้นักเรียนที่มีปัญหาการอ่าน และการเขียนไม่ได้ตาม
คำพื้นฐานของชั้นเรียนได้เลื่อนไปเรียนในชั้นสูงขึ้น
- (2) จัดทำบัญชีคำพื้นฐานที่นักเรียนต้องอ่านได้ในแต่ละชั้นเรียน/ภาคเรียน
- (3) ให้โรงเรียนปรับการสอนอ่านเป็นแจกลูกประสมคำและปรับชั่วโมงเรียนวิชาภาษาไทยในชั้น ป.1-3
- (4) ส่งเสริมให้โรงเรียนจัดกิจกรรมส่งเสริมนิสัยรักการอ่านแก่นักเรียนและจัดสภาพแวดล้อมในโรงเรียน
- (5) ประเมินการอ่านออกเขียนได้ของนักเรียนทุกคน ทุกชั้นเรียนภาคเรียนละ 1 ครั้ง
- (6) มอบรางวัลให้แก่โรงเรียนที่มีนักเรียนอ่านออกเขียนได้ 100 เปอร์เซ็นต์ ในทุกชั้นเรียน
- (7) การนิเทศติดตามแบบกัลยาณมิตร

ทั้งนี้ มาตรการดังกล่าวเกิดจากความร่วมมือดำเนินงานใน 3 ประการ

(1) กลไกการทำงานในระดับจังหวัดและสถานศึกษา ภาคที่สำคัญระดับจังหวัดคือสำนักงานเขตพื้นที่การ
ศึกษาประถมศึกษาสุโขทัยเขต 1 และ 2 องค์การบริหารส่วนจังหวัดสุโขทัย สถานศึกษาในทุกสังกัด และกลไก
ระดับสถานศึกษามีภาคที่สำคัญ คือ ผู้บริหารสถานศึกษา ครู และผู้ปกครอง โดยมีการจัดทำ MOU สถานศึกษา
กับเขตพื้นที่การศึกษาในการดำเนินมาตรการต่างๆ

(2) การจัดทำระบบข้อมูลสนับสนุนการวางแผนและคิดตามการเสริมสร้างสมรรถนะการอ่านและโปรแกรม
ประเมินการอ่านของนักเรียนระดับประถมศึกษา เพื่อเป็นเครื่องมือประกอบการเรียนการสอนของนักเรียน
และครูในชั้นเรียนซึ่งเป็นการทำงานร่วมกันของ สพป.สุโขทัยเขต 1 และเขต 2 โดยภายหลังการพัฒนาและปรับปรุง
โปรแกรมแล้วเสร็จทั้ง 2 เขตพื้นที่กำหนดแนวทางร่วมกันที่จะใช้ระบบนี้กับสถานศึกษาทุกแห่งในจังหวัด

(3) การจัดทำแผนพัฒนาการศึกษาของจังหวัดสุโขทัยเพื่อยกระดับสมรรถนะการอ่าน ของนักเรียนระดับ
ประถมศึกษา โดยใช้การประชุมปฏิบัติการ (Workshop) โดยความร่วมมือของ สพป.สุโขทัยเขต 1 และเขต 2
องค์กรปกครองส่วนท้องถิ่น ผู้บริหารสถานศึกษา 347 แห่ง ครูผู้เชี่ยวชาญการสอนภาษาไทย นักเรียนและ
ผู้ปกครอง โดยมีเป้าหมายยกระดับสมรรถนะการอ่านของนักเรียนระดับประถมศึกษาทั้งจังหวัด ซึ่งประกอบ
ไปด้วย แผนพัฒนาคุณภาพการอ่าน แผนการบริหารบุคคล แผนการนิเทศติดตาม และแผนการจัดการด้าน
ข้อมูล ซึ่งได้นำเสนอต่อผู้ว่าราชการในฐานะประธาน กศจ.แล้ว

• ผลต่อคุณภาพครูผู้สอน

(1) การพัฒนาเครือข่ายครู (Professional Learning Community – PLC)

การพัฒนาเครือข่ายครู (PLC) เป็นแนวทางที่จังหวัดนำร่องใช้ในการพัฒนาคุณภาพครู เช่น

จ.น่าน สร้างชุมชนเรียนรู้ครู PLC เพื่อพัฒนาระบบกลไกและแนวทางหนุนเสริมชุมชนการเรียนรู้ทางวิชาชีพเพื่อพัฒนาผู้เรียน นำร่องในครูระดับอนุบาล 1 - ม.6 รวมครู 218 ในโรงเรียน 5 แห่ง ทำให้ครูมีการรวมกลุ่มในหลายลักษณะตามบริบทเพื่อพัฒนาการเรียนการสอน

จ.ลำปาง การจัดเวทีแลกเปลี่ยนเรียนรู้ (Knowledge Management – KM) การระดมความคิดเพื่อออกแบบกิจกรรมร่วมกันของโรงเรียน ทุก 1-2 เดือน โดย มรภ.ลำปาง และขยายผลเป็นเครือข่ายครู PLC ร่วมกันพัฒนาคุณภาพการศึกษา ประกันโอกาสทางการศึกษา และการพัฒนาด้านการบริหารสถานศึกษา

จ.นครราชสีมา การพัฒนาคุณภาพครูด้วย PLC ช่วยยกระดับคุณภาพการศึกษาและข้อมูลสารสนเทศเพื่อพัฒนาการเรียนการสอน นำร่องใน 3 ตำบล และขยายเป็น 30 ตำบลในเวลาต่อมา

(2) การพัฒนาครูด้วยวิธีการอื่นๆ เช่น

กรณี จ.สุโขทัย พัฒนาศักยภาพแก่ครูอย่างต่อเนื่องผ่านการแลกเปลี่ยนเรียนรู้พหุภาคี การใช้ Best Practice/DLTV การสังเคราะห์กระบวนการทำงานให้เป็นตัวแบบเสริมสร้างสมรรถนะการอ่านของนักเรียน ประถมศึกษา การคัดสรรครูดีให้รางวัลครูดี การจัดทำสื่อนวัตกรรมเพื่อเป็นเครื่องมือการจัดการเรียนการสอนของครู เช่น บัญชีคำพื้นฐาน คู่มือครู กิจกรรม และแบบฝึก เป็นต้น รวมถึงมีการทำ Peer Coaching ให้กับครูประจำการโดยคิงครูภาษาไทยเกษียณอายุมาร่วมประมาณ 30 คน

• ผลต่อสถานศึกษาและกลไกจัดการศึกษาในพื้นที่

(1) การพัฒนาวิธีจัดการเรียนการสอน

• กรณีที่ จ.กาญจนบุรี

จัดให้มีการวิจัยและปฏิบัติการเพื่อพัฒนาการเรียนการสอนภาษาอังกฤษ สำหรับเยาวชนกาญจนบุรี โดยความร่วมมือของ อบจ.กาญจนบุรี ร่วมกับ มหาวิทยาลัยศรีนครินทรวิโรฒ ประสานมิตร

ผลการดำเนินงาน นักเรียนที่ร่วมโครงการประมาณ 1,000 คน จากโรงเรียน 22 แห่ง ครอบคลุมพื้นที่ 13 อำเภอ ได้รับการเสริมสร้างศักยภาพด้านภาษาต่างประเทศด้วยวิธีการเรียนการสอนที่สอดคล้องกับบริบทปัจจุบัน เพื่อเตรียมตัวให้พร้อมสู่การเป็นพลเมืองในประชาคมอาเซียน AEC

• กรณีที่ จ.สุโขทัย

จัดทำระบบข้อมูลสนับสนุนการวางแผนและติดตามการเสริมสร้างสมรรถนะการอ่าน และ โปรแกรมประเมินการอ่านของนักเรียนระดับประถมศึกษา เพื่อเป็นเครื่องมือประกอบการเรียนการสอนของนักเรียนและครูในชั้นเรียนซึ่งเป็นการทำงานร่วมกันของ สพป.สุโขทัยเขต 1 และเขต 2

ผลการดำเนินงาน ภายหลังการพัฒนาและปรับปรุงโปรแกรมแล้วเสร็จ ทั้ง 2 เขตพื้นที่ ได้ร่วมกันกำหนดแนวทางใช้ระบบนี้กับสถานศึกษาทุกแห่งในจังหวัด

(2) การพัฒนาหลักสูตร

• กรณีที่ จ.สุราษฎร์ธานี

คณะทำงานจังหวัดปฏิรูปการเรียนรู้จังหวัดสุราษฎร์ธานี ริเริ่มการพัฒนาหลักสูตรเพื่อปลูกฝังคุณธรรมจริยธรรมให้กับผู้เรียนผ่านหลักสูตรพุทธาศศึกษา โดยจัดทำหลักสูตร คู่มือครูและเอกสารการสอนหลักสูตร "พุทธาศศึกษา" ซึ่งจะเป็นการสอนในระดับประถมศึกษาปีที่ 1 ถึงมัธยมศึกษาปีที่ 6 โดยจะเริ่มการ

สอนในโรงเรียน 14 แห่งจากทุกสังกัด (สพป. สพม. อปท. และเอกชน) ในปีการศึกษา 2559 ซึ่งจะเป็นการสอนใน 3 ลักษณะ คือ เป็นรายวิชาเพิ่มเติม บูรณาการ กับการสอน 8 กลุ่มสาระการเรียนรู้ และใช้เป็นกิจกรรมพัฒนาผู้เรียน

(3) การพัฒนาคุณภาพสถานศึกษา

• กรณีที่ จ. เชียงใหม่

ทำการแก้ปัญหาโรงเรียนขนาดเล็ก ผ่านความร่วมมือกับสำนักงานเขตพื้นที่ประถมศึกษาเชียงใหม่ เขต 2 (สพป.ชม.2) ในการเป็นพื้นที่นำร่อง การทำ School Mapping เพื่อการรวบรวม หรือแบ่งปันทรัพยากรร่วมกันระหว่างโรงเรียนในพื้นที่ใกล้เคียง โดยวางเป้าหมายให้มีโรงเรียนประถมศึกษาคุณภาพดี

ทุกตำบลอย่างน้อย 1 โรงเรียน ที่เป็นศูนย์เครือข่าย (ซึ่งแม้ว่าจะเป็นนโยบายกระทรวงศึกษาธิการอยู่แล้ว แต่กลับขาดการจัดการที่ทำให้เห็นผลลัพธ์ในพื้นที่) ซึ่งจะทำในทุกโรงเรียนในทุกอำเภอสังกัดสพป.ชม.2 โดยนอกจากนี้ยังมีการกำหนดมาตรการเสริมในการใช้ชมรมครูเกษียณอาสา สนับสนุนการสร้างเครือข่ายการพัฒนาโรงเรียนขนาดเล็กอีกด้วย

• กรณีที่ จ. ลำปาง

เชื่อมโยงโรงเรียนขนาดเล็กกับโรงเรียนขนาดกลางหรือโรงเรียนประจำอำเภอ ในพื้นที่สำนักงานเขตพื้นที่ประถมศึกษาลำปางเขต 2 (สพป.ลป.2) 6 อำเภอ ให้เป็นเครือข่ายช่วยเหลือซึ่งกันและกันในการพัฒนาคุณภาพผู้เรียนและสถานศึกษา

ไฮเบื่องหลัง

ผลสำเร็จของประสานพลังปฏิรูปการเรียนรู้เชิงพื้นที่

ผลที่เห็นเด่นชัดจากการดำเนินโครงการในจังหวัดนำร่องในวันนี้มีปัจจัยหนุนนำที่สำคัญจาก **การสร้างพื้นที่แลกเปลี่ยนเรียนรู้ อันนำไปสู่การบูรณาการความร่วมมือ และทรัพยากร** เพื่อสนับสนุนการปฏิรูปการศึกษา และการเรียนรู้รูปแบบต่างๆ ขึ้นทุกพื้นที่

รูปแบบที่สอดคล้องกับบริบทของแต่ละจังหวัดได้รับการสร้างสรรค์อย่างเป็นอิสระ เช่น

จ.ลำปาง และน่าน มีเวทีแลกเปลี่ยนเรียนรู้และระดมความคิดเพื่อออกแบบกิจกรรมร่วมกันจนเกิดเป็นเครือข่ายครู PLC (Professional Learning Community) ร่วมกันพัฒนาคุณภาพการศึกษา ประกันโอกาสทางการศึกษา และพัฒนาการบริหารสถานศึกษา โดยมีการประชุมทุก 1-2 เดือน และเครือข่ายการพัฒนาคุณภาพผู้เรียนและสถานศึกษาโรงเรียนขนาดเล็กกับโรงเรียนขนาดกลาง ใน 6 อำเภอ ของพื้นที่ สพป.ลป.2

สุโขทัย มีเวทีแลกเปลี่ยนเรียนรู้ระหว่างสถานศึกษากับเขตพื้นที่การศึกษาเพื่อพัฒนาระบบการประเมินผล การอ่าน

ยะลา มีเวทีเรียนรู้เพื่อพัฒนากระบวนการจัดการเรียนรู้ทักษะด้านการอ่านออกเขียนได้สำหรับเด็กปฐมวัย และประถมศึกษาระหว่างโรงเรียนเครือข่าย 16 แห่ง กับอุทยานการเรียนรู้ยะลา สรภ.ยะลา เทศบาลนครยะลา และ สพป.ยะลา เขต1 เป็นต้น

(4) การพัฒนาระบบข้อมูลสารสนเทศ

จากการสนับสนุนให้จังหวัดนำร่องพัฒนาระบบข้อมูลสารสนเทศ ทั้งโดยการบูรณาการข้อมูลจากหน่วยงานในพื้นที่เข้าด้วยกัน รวมถึงการสำรวจข้อมูลเพิ่มเติม เพื่อใช้เป็นเครื่องมือสนับสนุนการวางแผนการศึกษา และจัดการความรู้เพื่อนำมาใช้ในการดูแลเด็กและเยาวชน แต่ละกลุ่มอย่างเหมาะสม และได้รับความร่วมมือจากสถาบันการศึกษา 2 แห่ง คือ มหาวิทยาลัยนเรศวร และมหาวิทยาลัยธุรกิจบัณฑิต ส่งผลให้จังหวัดนำร่องมีข้อมูลสำหรับการวางแผนติดตามในระดับสถานศึกษาและระดับพื้นที่ ดังนี้

- การวางแผนจัดการศึกษาในพื้นที่และการติดตามช่วยเหลือรายกรณี เช่น
 - จ.นครราชสีมา ภูเก็ต แม่ฮ่องสอน ลำปาง และสุโขทัย คิดตั้งระบบข้อมูลเพื่อสร้างหลักประกันโอกาสทางการศึกษาในระดับโรงเรียนเพื่อเป็นเครื่องมือจัดการศึกษาของสถานศึกษาและประมวลผลสู่การจัดการระดับจังหวัด
 - สุรินทร์ พัฒนาระบบข้อมูลเพื่อการจัดการศึกษาในพื้นที่ในการติดตามช่วยเหลือเด็กที่หลุดออกจากระบบการศึกษาให้ได้กลับเข้าสู่การศึกษา
- การวางแผนและบริหารจัดการการศึกษาในเชิงพื้นที่

- ในเขตเทศบาลนครภูเก็ต ได้นำข้อมูลไปใช้ในการวางแผนและบริหารจัดการในพื้นที่
- เชียงใหม่ ตราก สุราษฎร์ธานี น่าน และอำนาจเจริญ นำข้อมูลไปใช้จัดการศึกษาเพื่อการทำงาน

>> เพิ่มโอกาสการทำงาน

จังหวัดนำร่องต่างให้ความสำคัญต่อการบุกเบิกเส้นทางเพื่อเชื่อมโยง "โลกการศึกษา" กับ "โลกการทำงาน" ให้บรรจบกัน ดังนี้

(1) การพัฒนาระบบแนะแนวอาชีพ เพื่อนำทางสู่ "อาชีพที่ชอบและใช่" ที่ จ.ภูเก็ต

ภาคีความร่วมมือเพื่อพัฒนาการศึกษาในจังหวัดภูเก็ตได้กำหนดเป้าหมายที่เน้นเรื่องการพัฒนาเด็กให้มีความพร้อมสำหรับการทำงานสัมมาชีพ และเป็นคนที่มีคุณธรรม เนื่องจากความตระหนักว่าหากเด็กเรียนจบแล้วไม่เรียนต่อหรือทำงาน จะมีโอกาสเสียคนได้มากแนวทางที่ภาคีในจังหวัดให้ความสำคัญคือการหาทางผลักดันให้เด็กได้เรียนในสายอาชีพมากขึ้นเพื่อให้พร้อมสำหรับการออกไปทำงาน

ผลการดำเนินงาน จังหวัดภูเก็ตสามารถเพิ่มสัดส่วนผู้เรียนต่อในสถาบันการศึกษาสังกัดอาชีวศึกษาระดับประกาศนียบัตรวิชาชีพ (ปวช.) จากเดิมร้อยละ 45.74 ในปีการศึกษา 2557-2558 เป็นร้อยละ 57.01 ในปีการศึกษา 2558-2559

ตาราง แสดงจำนวนผู้เรียนจบมัธยมศึกษาตอนต้นที่เลือกเรียนต่อสายอาชีพ จ.ภูเก็ต ปี 2557-2558

ปี	จำนวนผู้เรียนจบมัธยมศึกษาตอนต้น	จำนวนผู้สมัครเข้าเรียน ปวช./อาชีวศึกษา	ร้อยละ
2557	4,637	2,121	45.74
2558	4,851	2,766	57.01

กรณีศึกษา

เบื้องหลังการพัฒนาการเรียนรู้เพื่อสร้างความพร้อม สำหรับการทำงานสัมมาชีพ จ.ภูเก็ต

มาตรการสำคัญ ประกอบด้วย

(1) การปฏิรูประบบแนะแนว ให้ครูแนะแนวได้รับการพัฒนาศักยภาพเป็นผู้นำทางสู่โลกอาชีพที่หลากหลาย
ทำได้จริง ให้ผู้ประกอบการปรับเปลี่ยนค่านิยมไม่ยึดติดการเรียนสายสามัญ ให้เด็กได้คิดวางแผนอนาคต ค้นพบ
ความถนัด มองเห็นโลกอาชีพที่กว้างไกลในท้องถิ่น

(2) จัดนิทรรศการ "เปิดโลกสัมมาชีพ" ให้นักเรียนระดับชั้น ม.ต้น ทุกระดับชั้น ครู และผู้ประกอบการได้
ขยายโลกทัศน์ สร้างแรงบันดาลใจและค้นหาความถนัด

ทั้งนี้ มาตรการดังกล่าวเกิดจากการความร่วมมือดำเนินงานใน 3 ประการ

(1) กลไกความร่วมมือที่มีสภาการศึกษาจังหวัดภูเก็ตและมูลนิธิสภาการศึกษาจังหวัดภูเก็ตเป็นหน่วย
ประสานความร่วมมือ มีภาคีความร่วมมือในจังหวัดที่สำคัญ อาทิ เทศบาลนครภูเก็ต อบจ.ภูเก็ต สถานศึกษา
ในระดับมัธยมศึกษา (6 แห่ง) สถานศึกษาระดับอาชีวศึกษา (11 แห่ง) สถาบันอุดมศึกษา (3 แห่ง) สถาน
ประกอบการ (25 แห่ง) ผู้ประสบความสำเร็จในด้านอาชีพ (60 คน) เขตพื้นที่การศึกษาประถมศึกษา และ
เขตพื้นที่การศึกษามัธยมศึกษา กลไกดังกล่าวนำไปสู่การสร้างความเข้าใจในปัญหาและสถานการณ์ร่วมกัน
ในเบื้องต้น

(2) การใช้ข้อมูลสารสนเทศ โดยพบว่า มีการใช้ข้อมูลสำคัญได้แก่

ก. ผลวิจัยสำรวจสถานการณ์ตลาดแรงงานและแนวโน้มในอนาคต 5 ปี ซึ่งพบว่า โลกของการทำงาน
ที่ผู้เกิดการเรียนจบปริญญาตรีไม่ได้รับรองการมีรายได้และอนาคตที่ดีกว่า เพราะความต้องการจ้างงานกว่า
80% อยู่ในระดับต่ำกว่าปริญญาตรี (10 ตำแหน่งงานที่นายจ้างต้องการมากที่สุดใช้วุฒิ ปวช./ปวส. มากกว่า
ปริญญาตรีถึง 3 เท่า) และแรงงานในภูเก็ตยังทำงานได้ต่ำกว่าที่นายจ้างคาดหวัง (คนที่จบปริญญาตรีได้เงิน
เดือนเฉลี่ย 13,610 บาท ขณะที่ปวช./ปวส. ได้เงินเดือนเฉลี่ย 12,462 บาท แต่เมื่อกำหนดถึงภาระในการ
เรียนต่อพบว่า การเรียน ปวช./ปวส. มีเงินเหลือใช้มากกว่า)

ข. การสร้างระบบสารสนเทศหลักประกันโอกาสทางการศึกษาในโรงเรียน 19 แห่งเพื่อให้มีระบบ
ติดตามช่วยเหลือผู้เรียน

(3) การจัดทำร่างแผนพัฒนาการศึกษาจังหวัดเพื่อกำหนดทิศทางการศึกษาและบูรณาการความร่วมมือ
ของจังหวัด ซึ่งสภาการศึกษาจังหวัดและมูลนิธิสภาการศึกษาจังหวัดได้ร่วมกับภาคีความร่วมมือใช้ข้อมูลจาก
ระบบหลักประกันโอกาสทางการศึกษาเป็นข้อมูลกำหนดแผนพัฒนาการศึกษาของพื้นที่ก่อนเสนอผู้ว่าราชการ
จังหวัดและ กศจ.จังหวัดขับเคลื่อนต่อไป

(2) พัฒนาหลักสูตรการศึกษาเพื่อการมีงานทำ ที่ จ.ชลบุรี

คณะกรรมการดำเนินงานปฏิรูปการเรียนรู้ จ.ชลบุรี ได้กำหนดเป้าหมายหลักในการ ผ่านการขับเคลื่อน หลักสูตรการศึกษาเพื่อการมีงานทำจากสถานศึกษา 23 แห่ง นำร่องไปยังสถานศึกษาทุกสังกัด 521 แห่ง ตั้งแต่ปฐมวัยถึงมัธยม (สามัญ+อาชีวะ) ในปีการศึกษา 2559

คณะกรรมการฯ ได้ดำเนินงาน 3 ด้านหลัก

1) สร้างหลักสูตรการศึกษาเพื่อมีงานทำ ตั้งแต่ระดับปฐมวัยกับประถมศึกษา หลักสูตรระดับมัธยม และหลักสูตรระดับอาชีวศึกษา คือ ปวช. กับ ปวส. โดยมุ่งสร้างลักษณะนิสัยของเด็กตั้งแต่ปฐมวัยเพื่อให้เด็กรู้ว่าโตขึ้นต้องไปทำงาน ให้เด็กเรียนรู้เรื่องของอาชีพและมีทัศนคติที่ดี แต่ไม่ใช้การฝึกอาชีพ ระดับชั้นประถมศึกษา จะเรียนรู้ ว่ามีอาชีพอะไรบ้าง ในระดับมัธยมศึกษาจะเรียนลึกเข้าไปในเรื่องของอาชีพให้สามารถเลือกอาชีพได้ ในระดับ ปวช. ปวส. ให้เรียนรู้เรื่องอาชีพ ในทุกระดับจะให้มีลักษณะนิสัยของการทำงาน โดยทดลองนำร่องในโรงเรียน 23 แห่ง ในทุกสังกัด จากนั้นมีการปรับปรุง และประกาศใช้เป็นหลักสูตรการศึกษาเพื่อการมีงานทำจังหวัดชลบุรีในสถานศึกษาจังหวัดชลบุรีทั้ง 521 แห่งในปี 2559

2) บูรณาการหลักสูตรการจัดการศึกษาเพื่อการมีงานทำของจังหวัดชลบุรี ไปจัดการเรียนการสอนปีการศึกษา 2559 โดยได้มีการมอบนโยบายการนำหลักสูตรที่ผ่านการปรับปรุงและพัฒนาแล้ว ให้กับผู้บริหารสถานศึกษาทุกสังกัด 521 แห่ง เมื่อวันที่ 5 เมษายน 2559 และจัดประชุมครูวิชาการเพื่อนำหลักสูตรไปใช้จัดการเรียนการสอนในสถานศึกษาทุกแห่งก่อนเปิดภาคเรียนปีการศึกษา 2559

3) ขับเคลื่อนให้หลักสูตรการจัดการศึกษาเพื่อการมีงานทำบรรจุในแผนยุทธศาสตร์พัฒนาจังหวัดชลบุรี ในปี 2558 และทางจังหวัดได้สนับสนุนงบประมาณการดำเนินงานโครงการจัดการศึกษาเชิงพื้นที่จังหวัดชลบุรี ประจำปีงบประมาณ 2560 จำนวน 5,439,000 บาท เพื่อใช้สนับสนุนสถานศึกษาทุกสังกัดและทุกแห่งของจังหวัดชลบุรี ปีการศึกษา 2559

ผลการดำเนินงาน สัดส่วนของนักเรียนอาชีวะสูงขึ้น จากร้อยละ 53 ในปี 2558 เป็นร้อยละ 58 ในปี 2559

(3) การเตรียมพร้อมผู้เรียนสู่โลกของงาน ที่ จ.ตราด

คณะกรรมการปฏิรูปการเรียนรู้เชิงพื้นที่จังหวัดตราด ได้จัดทำแผนพัฒนาการศึกษาจังหวัดตราด โดยได้เริ่มขับเคลื่อนในเรื่องการศึกษาเพื่อการมีงานทำ ตั้งแต่ปี 2558

ผลการดำเนินงาน เกิดเครื่องมือและกลไกเตรียมพร้อมเยาวชนวัยเรียนสู่โลกของการทำงานใน 4 ด้าน ดังนี้

1) พัฒนาหลักสูตรการศึกษาเพื่อการมีงานทำ โดยเน้นที่การพัฒนาหลักสูตรระดับมัธยมศึกษาตอนต้น มัธยมศึกษาตอนปลาย และอาชีวศึกษาเพื่อเตรียมคนเข้าสู่โลกของการมีงานทำใน 4 สาขาหลัก คือ สาขาเกษตร สาขาท่องเที่ยวและบริการ สาขานขนส่ง และสาขาการค้าชายแดน โดยร่วมมือกับสถาบันอาชีวศึกษา 3 แห่ง คือ วิทยาลัยการอาชีพคลองใหญ่ วิทยาลัยสารพัดช่างตราด และวิทยาลัยเทคนิคตราด มีกลุ่มเป้าหมายคือโรงเรียนมัธยมศึกษาทุกพื้นที่ในจังหวัดตราดทั้ง 7 อำเภอ จำนวน 19 โรงเรียนในสังกัด สพม. 17 โดยมีองค์การบริหารส่วนจังหวัดตราดเป็นหน่วยงานสนับสนุน

2) พัฒนาศักยภาพครูแนะแนว ให้มีความรอบรู้และสามารถนำแนวทางการศึกษาต่อตามความถนัดและ

ความสนใจของนักเรียนแต่ละคน ทั้งในสายสามัญและสายอาชีพ พัฒนากิจกรรมการเรียนการสอนใน 46 โรงเรียน โดยร่วมมือกับสถาบันอาชีวศึกษา 3 แห่ง คือ วิทยาลัยการอาชีวศึกษาคลองใหญ่ วิทยาลัยสารพัดช่างตราด และวิทยาลัยเทคนิคตราด โดยแต่ละโรงเรียนเลือกอาชีพตามความเหมาะสมใน 3 กลุ่มอาชีพ ซึ่งสอดคล้องกับความต้องการแรงงานในท้องถิ่น ได้แก่ สาขาเกษตร สาขาท่องเที่ยวและบริการ และสาขาการค้าขายแคช

3) **สำรวจข้อมูลตลาดแรงงาน ในระยะ 5 ปี** โดยความร่วมมือกับมหาวิทยาลัยธุรกิจบัณฑิตย์ ซึ่งมีข้อค้นพบที่สำคัญคือภาคเศรษฐกิจที่จะมีความสำคัญต่อจังหวัดตราดในอีก 5 ปีข้างหน้า ได้แก่ ขนส่งและคลังสินค้า โรงแรมและภัตตาคาร เกษตรกรรม ก่อสร้าง และการ

เงิน ในกรณีที่มีเขตเศรษฐกิจพิเศษจะมีภาค การค้าขายแคช ค่าปลีกและค้าส่ง ความต้องการจ้างงานใหม่ในปัจจุบัน 9 ใน 10 เป็นการจ้างในสายวิชาชีพและวุฒิต่ำกว่าป.ตรี ทักษะที่ต้องได้รับการพัฒนามาก คือ ภาษาอาเซียน ภาษาอังกฤษ ความสามารถด้าน ICT และความสามารถด้านการสื่อสาร

4) **พัฒนาหลักสูตรระยะสั้น** เพื่อส่งเสริมอาชีพให้กับท้องถิ่นและชุมชนและหลักสูตรอนุปริญญา โดยวิทยาลัยชุมชนตราดเปิดหลักสูตรระยะสั้นเวลา 30-40 ชั่วโมง ซึ่งมีกว่า 100 หลักสูตร เปิดสอนให้กับผู้สนใจ

5) **การเชื่อมต่อการทำงานระหว่างโรงเรียนสังกัด สพฐ. กับสถาบันอาชีวศึกษา** เพื่อส่งเสริมการมีงานทำ

ผลลัพธ์สำคัญจากการทำงานที่เกิดขึ้นใน 15 จังหวัดนําร่อง

จังหวัด	ผลลัพธ์การทำงาน
สุรินทร์	<ul style="list-style-type: none"> มีฐานข้อมูลเด็กเยาวชนในจังหวัด 1.8 แสนคน โดยมุ่งเป้าหลักไปที่เด็กนอกระบบการศึกษา ที่จำนวนมากกว่า 10,000 คน ติดตามช่วยเหลือในปี 2558 ได้ 734 คน ขยายเครือข่ายผ่านกลไก "ปัญญาภาค" ในการเก็บกู้เด็กนอกระบบเข้าเรียน กศน.และอาชีวศึกษา
เชียงใหม่	<ul style="list-style-type: none"> ภาคีเครือข่ายพื้นที่ 99 แห่ง รวมตัวกันเกิดเป็น "องค์กรภาคีเชียงใหม่เพื่อการปฏิรูปการศึกษา" (ปัจจุบันมีเครือข่ายกว่า 300 แห่ง) ดำเนินโครงการตามแผนงาน จำนวนกว่า 200 โครงการ มีแผนพัฒนาการศึกษาจังหวัด 4 ปี พ.ศ. 2559- 2562
ชลบุรี	<ul style="list-style-type: none"> ขับเคลื่อนหลักสูตรการศึกษาเพื่อการมีงานทำจากสถานศึกษา 23 แห่ง นําร่องไปยังสถานศึกษาทุกสังกัด 521 แห่งตั้งแต่ปฐมวัยถึงมัธยม(สามัญ+อาชีวะ) ปีการศึกษาที่ผ่านมานักเรียนอาชีวะสูงขึ้น จากร้อยละ 53 เป็นร้อยละ 58
ภูเก็ต	<ul style="list-style-type: none"> ขับเคลื่อนเรื่องการศึกษาเพื่อการมีอาชีพ ส่งผลให้ในปีการศึกษา 2559 มีเด็กจบ ม.3 ร้อยละ 57 เข้าเรียนในวิทยาลัยอาชีวศึกษาภูเก็ต การขับเคลื่อนโครงการ "เด็กดงห่อ คนดีมีปัญญา" ร่วมกับ สพป. มีระบบข้อมูลสารสนเทศทางการศึกษา ซึ่งเกิดจากความร่วมมือของโรงเรียนสังกัด สพฐ. และ เทศบาลนครภูเก็ต นําร่องใน 14 โรง

จังหวัด	ผลลัพธ์การทำงาน
ตราด	<ul style="list-style-type: none"> ขับเคลื่อนเรื่องการศึกษาเพื่อการมีงานทำผ่านลดเวลาเรียนเพิ่มเวลารู้ โดยเน้น 3 อาชีพหลัก เกษตร การค้าชายแดน และท่องเที่ยว ร่วมกับสพม.17
อำนาจเจริญ	<ul style="list-style-type: none"> มีการรวมกลุ่มองค์กรชุมชน ภาคประชาสังคม ข้าราชการบำนาญ โดยมีอบจ.เป็นแกนประสานรวมเป็นสมัชชาการศึกษาจังหวัดในรูปแบบ "สภาการศึกษา" การร่วมกันร่างธรรมนูญจังหวัด "เมืองธรรมเกษตร"
สุราษฎร์ธานี	<ul style="list-style-type: none"> ขยายเครือข่ายสมัชชาไปยังพื้นที่รอบนอกผ่าน กศน. ขยายผล PLC เพิ่มอีก 10 โรง ช่วยเหลือเด็กพิเศษได้ 524 คนจาก 2,000 คน และมีแนวทางขยายผลต่อเนื่อง
สุโขทัย	<ul style="list-style-type: none"> เกิดเครือข่ายผู้บริหาร สพป. สถานศึกษา ท้องถิ่น และเอกชน ร่วมยกระดับสมรรถนะการอ่านของนักเรียนระดับชั้นประถมศึกษาปีที่ 3 และ 6 ให้สามารถอ่านออกเขียนได้ทั้งจังหวัด
ยะลา	<ul style="list-style-type: none"> เกิดเครือข่ายร่วมมือระหว่างมหาวิทยาลัยราชภัฏยะลา สพป. อบต. ในการส่งเสริมการอ่านออกเขียนได้ของเด็กปฐมวัยถึงป.3
น่าน	<ul style="list-style-type: none"> ขับเคลื่อนเรื่องการศึกษาเพื่อการมีงานทำ โดยเน้นกลุ่มโรงเรียนขยายโอกาส ในอำเภออำเภอทุ่งช้าง และอำเภอสันติสุข
ลำปาง	<ul style="list-style-type: none"> ขับเคลื่อนกลไกสมัชชาการศึกษาควบคู่การทำงานกับ กศจ. ขับเคลื่อนการทำงานระดับพื้นที่ใน อ.เสริมงาม และ อ.เกาะคา
นครราชสีมา	<ul style="list-style-type: none"> พัฒนาระบบข้อมูลสารสนเทศเพื่อสร้างหลักประกันโอกาสทางการศึกษา และโรงเรียนสังกัด อบจ. องค์กรปกครองส่วนท้องถิ่น และเขตพื้นที่การศึกษา รวม 14 แห่ง เพื่อใช้เป็นข้อมูลสนับสนุนการกำหนดนโยบายการศึกษาในระดับพื้นที่
กาญจนบุรี	<ul style="list-style-type: none"> พัฒนาวิธีการจัดการเรียนการสอนภาษาอังกฤษให้เหมาะสมกับบริบทของจังหวัด เพื่อเตรียมผู้เรียนเข้าสู่ประชาคมอาเซียน (AEC) ดำเนินการแล้วใน 22 โรงเรียน จาก 13 อำเภอ ขับเคลื่อนการศึกษาเพื่อการมีงานทำใน 10 อาชีพหลัก เป็นการทำงานรัฐร่วมเอกชน
แม่ฮ่องสอน	<ul style="list-style-type: none"> เสนอ กศจ.ให้แต่ละอำเภอมีโรงเรียนต้นแบบเรื่องการศึกษาเพื่อการมีงานทำ
พระนครศรีอยุธยา	<ul style="list-style-type: none"> มีการทำคลังข้อมูลทางการศึกษาจังหวัดพระนครศรีอยุธยาเพื่อเป็นข้อมูลในการขับเคลื่อนสมัชชาการศึกษาจังหวัด

ระดับที่ 2 ความเปลี่ยนแปลงระดับนโยบายชาติ

นอกจากการสร้างการเปลี่ยนแปลงในพื้นที่แล้ว กลุ่มจังหวัดน่านรองฯ ยังขยายผลการดำเนินงานไปเชื่อมโยงกับภายนอก โดยให้ความสำคัญต่อการขยายผลการดำเนินงาน ให้ส่งผลต่อการเปลี่ยนแปลงนโยบายและสร้างการรับรู้ต่อความก้าวหน้าของการปฏิรูปการเรียนรู้เชิงพื้นที่ สู่กลไกระดับชาติ เช่น

- **การทำงานร่วมกับ คณะกรรมการศึกษาธิการ จังหวัด (กศจ.)**

หลังจากกระทรวงศึกษาธิการ ให้มีการจัดตั้ง คณะกรรมการศึกษาธิการจังหวัด (กศจ.) ในปี 2559 ทุก จังหวัดน่านรองฯ ต่างเร่งจัดทำแผนพัฒนาการศึกษาจังหวัด เพื่อเสนอต่อ กศจ. โดยจังหวัดที่นำเสนอแผนต่อ กศจ. แล้ว คือ จังหวัดเชียงใหม่ สุรินทร์ อำนาจเจริญ ชลบุรี ตราก ภูเก็ต สุราษฎร์ธานี และ ยะลา

- **การเชื่อมโยงสู่กลไกระดับชาติเพื่อสร้างโอกาส ในการต่อยอดการทำงาน**

- การนำเสนอบทเรียนจากพื้นที่น่านรองสู่สภานิติบัญญัติแห่งชาติ (สนช.)

กรมการศึกษานโยบาย สภานิติบัญญัติแห่งชาติ จัดให้มีเวทีเสวนาเรื่องการทำงานของ กศจ. ในวันที่ 25 สิงหาคม 2559 โดยเวทีดังกล่าวได้เชิญผู้แทนจังหวัดน่านรองในโครงการจังหวัดปฏิรูปการเรียนรู้มาด้วย 2 จังหวัดคือ ชลบุรี และภูเก็ต เพื่อนำเสนอกรณีตัวอย่าง บทบาทของผู้ว่าราชการจังหวัดในการปฏิรูปการศึกษาของจังหวัด ศึกษาธิการจังหวัดในฐานะผู้ประสานการทำงาน กศจ.กับ โครงการจังหวัดปฏิรูปการเรียนรู้ รวมทั้ง การตั้งคณะอนุกรรมการ/คณะทำงานด้านข้อมูลสารสนเทศ และดำเนินแผนพัฒนาการศึกษาจังหวัด

- การทำงานร่วมกับสภาขับเคลื่อนการปฏิรูปแห่งชาติ (สปช.)

สภาขับเคลื่อนการปฏิรูปแห่งชาติ เชิญชวนจังหวัดสุรินทร์ เป็นพื้นที่นำร่อง โครงการระบบการคลังอุปสงค์ เพื่อลดความเหลื่อมล้ำสำหรับเด็กด้อยโอกาสเด็กและเด็กกลุ่มเสี่ยง มาตรฐานศูนย์เด็กเล็ก การแก้ปัญหาโรงเรียนขนาดเล็ก การสอนภาษาเพื่อเตรียมกำลังคนรองรับประชาคมเศรษฐกิจอาเซียน

- ร่วมกับ สำนักงานเลขาธิการสภาการศึกษา ในการพัฒนา "สมัชชาการศึกษา"

จากการที่สำนักงานเลขาธิการสภาการศึกษา ได้ริเริ่มการพัฒนา "สมัชชาการศึกษา" โดยทดลองนำร่องในพื้นที่ จังหวัดนนทบุรี สตูล ตาก และหนองคาย ในปี 2559 ทางสำนักงานฯ ได้เชิญจังหวัดน่านรองโครงการจังหวัดปฏิรูปการเรียนรู้ เข้าร่วมการสัมมนาเพื่อหาข้อสรุปในการจัดตั้งสมัชชาการศึกษาทั่วประเทศ เพื่อนำไปเป็นแนวทางดำเนินการระดับชาติต่อไป







-3-

สรุปบทเรียนจาก
การดำเนินงาน

โครงการจังหวัดปฏิรูปการเรียนรู้ ถือได้ว่าเป็นโครงการนำร่องต้นแบบการจัดการเชิงพื้นที่เพื่อการปฏิรูปการศึกษาที่อาจเป็นหนึ่งในคำตอบของการปฏิรูปที่ประสบความสำเร็จ ยุทธศาสตร์การจัดการเชิงพื้นที่ที่เป็น **"จุดคานงัด"** หรือยุทธศาสตร์สำคัญที่หลายประเทศที่ประสบความสำเร็จในการพัฒนาคุณภาพการศึกษาหรือมีพัฒนาการทางการศึกษาแบบก้าวกระโดดเลือกใช้

นอกจากนี้ ผลที่เกิดขึ้นในจังหวัดนำร่องหลายจังหวัดยังพิสูจน์ให้เห็นว่า ปัญหาการศึกษาหลายเรื่องที่เป็นปัญหาเรื้อรังมานานได้ถูกคลี่คลายลงด้วยการจัดการระดับพื้นที่ ดังเห็นได้จากกรณีปัญหาเด็กพิการเข้าไม่ถึงโอกาสการศึกษาที่แม่ฮ่องสอน ปัญหาเด็กออกกลางคันที่สุรินทร์ ปัญหาการผันเขาวชนมาเรียนอาชีวศึกษาที่ชลบุรี ไปจนถึงปัญหาโรงเรียนขนาดเล็กที่ลำปาง น่าน และเชียงใหม่

การจัดการศึกษาเชิงพื้นที่จึงถือว่าได้พิสูจน์ตัวเองแล้วระดับหนึ่งว่าสามารถเป็นคำตอบให้กับปัญหาเหล่านี้

ได้ และหากได้รับการหนุนนำต่อเนื่องอย่างถูกทางก็อาจสามารถขยายผลคำตอบเหล่านี้ไปสู่การสร้างผลกระทบในวงกว้างได้

ผลที่เกิดขึ้นจากการดำเนินโครงการ "จังหวัดปฏิรูปการเรียนรู้" ไม่เพียงก่อตัวในรูปของเปลี่ยนแปลงหลากหลายมิติในพื้นที่จังหวัดนำร่องทั้ง 15 จังหวัด ดังที่กล่าวไว้ใน บทที่ 2 แต่ยังฝากบทเรียนจากการทดลองปฏิบัติจริงไว้เป็นข้อพิจารณาและ "เติมทิส" นำทางสำหรับพื้นที่อื่นๆ ได้เรียนรู้และแสวงหาวิธีที่เหมาะสมกับบริบทเพื่อปฏิรูปการเรียนรู้ในพื้นที่ของตนเองต่อไป

บทเรียนที่จะนำเสนอในบทนี้แบ่งออกเป็น 2 ส่วน ²

ส่วนแรก ได้แก่ การสรุปบทเรียนที่เกี่ยวข้องกับการขับเคลื่อนให้เกิดองค์ประกอบและกิจกรรมหลัก

ส่วนที่สอง ได้แก่ การสรุปปัจจัยที่เกี่ยวข้องกับความสำเร็จในการปฏิรูปการเรียนรู้เชิงพื้นที่ และอุปสรรคที่พึงตระหนัก

² ข้อมูลที่นำมาประมวลเป็น "บทเรียน" ในที่นี่มีที่มาจาก รายงานการติดตามโครงการ "จังหวัดปฏิรูปการเรียนรู้" โดย ดร.อมรวิชช์ นาครทรรพ และ ชุตติเดช วรรณพานิช การพัฒนาคุณภาพการจัดการศึกษาเชิงพื้นที่ด้วยการเทียบระดับ (Area Based Education by Benchmarking)

ส่วนที่ 1 บทเรียนด้านการพัฒนา

1. การพัฒนาเป้าหมาย และแผนปฏิบัติการศึกษาระดับจังหวัด

กระบวนการจัดทำแผนพัฒนาการศึกษาของจังหวัด มีนัยสำคัญ 2 ประการ ประการแรก คือ เป็น "กระบวนการสร้างความชอบธรรมใหม่" (New legitimacy) จากการทำแผนบนฐานการมีส่วนร่วมจากทุกฝ่ายอย่างแท้จริง และ ประการที่สอง คือ เป็นกระบวนการนำทรัพยากรมาใช้ตอบสนองเป้าหมายของภาคประชาสังคม ซึ่งเข้ามามีส่วนร่วมในกระบวนการทำแผนของจังหวัดนั้นๆ

นอกจากนี้ เป้าหมายและแผนพัฒนาการศึกษาเชิงพื้นที่ยังมีลักษณะแตกต่างไปจากการทำแผนยุทธศาสตร์พัฒนาการศึกษาของหน่วยงานที่จัดการศึกษาโดยตรง ซึ่งมีโครงสร้างองค์กรที่มีภารกิจตามกฎหมาย (Task by Law) เช่น โรงเรียน วิทยาลัย มหาวิทยาลัย หรือ สำนักงานเขตพื้นที่การศึกษา ฯลฯ เนื่องจาก องค์กรที่เป็นภาคีเครือข่ายปฏิบัติการศึกษา หรือสมัชชาการศึกษา เป็นองค์กรแนวราบ (Flat Organization) กลไกที่ดำเนินการจัดการศึกษาเชิงพื้นที่เป็นกลไกที่เกิดจากการรวมตัวของทุกภาคส่วนด้วยความต้องการปฏิบัติการศึกษาด้วยตนเองในพื้นที่ แผนพัฒนาการศึกษาจึงมุ่งสะท้อนปัญหา และความต้องการของภาคประชาสังคมในจังหวัด และมีทิศทางการบูรณาการนโยบายด้านการศึกษาจากภาครัฐกับบริบทของพื้นที่

จากการติดตามความก้าวหน้าในทุกจังหวัดนำร่องพบว่า มีจังหวัดที่มองเห็นทิศทางการทำงานขับเคลื่อนแผนพัฒนาการศึกษาของจังหวัดแล้ว เช่น เชียงใหม่ สุรินทร์ น่าน ลำปาง ชลบุรี ตราก ภูเก็ต เป็นต้น

เมื่อพิจารณาจากการกำหนดเป้าหมายและจัดทำแผนพัฒนาการศึกษาของจังหวัดนำร่องในโครงการที่ผ่านมา พบข้อสังเกตที่น่าเรียนรู้บางประการ ดังนี้

- กระบวนการทำแผนที่หลายจังหวัดทำแนวกว้างมากกว่าเจาะจงลงประเด็นทำให้การขับเคลื่อนกลายเป็นการเปิดหน้างานหลายด้านและเคลื่อนตัวได้ช้า หรือเห็นผลเป็นรูปธรรมได้น้อย

- ขณะเดียวกันยังพบแนวโน้มว่า จังหวัดมักเลือกนำประเด็นปัญหาที่สำคัญเร่งด่วนของจังหวัดมาดำเนินการจนเกิดรูปธรรมของความสำเร็จในหลายจังหวัด เช่น จังหวัดเชียงใหม่ มุ่งเรื่องการศึกษาเพื่อสัมมาชีพ จังหวัดสุโขทัยมุ่งเรื่องการอ่านหนังสือไม่ออกของนักเรียน ชั้น ป.3 จังหวัดสุรินทร์มุ่งแก้ปัญหาเด็กออกกลางคัน จังหวัดภูเก็ตมุ่งเน้นปัญหาคุณธรรมจริยธรรม หรือ จังหวัดชลบุรีมุ่งเป้าไปที่การพัฒนาหลักสูตรเพื่อการมีงานทำ เป็นต้น

- จังหวัดส่วนใหญ่ยังไม่ได้จัดทำแผนพัฒนาการศึกษาของจังหวัดในภาพรวม ดังนั้น โอกาสในการพัฒนาเอกภาพเชิงนโยบายด้านการจัดการศึกษา ที่มีความเชื่อมโยงการศึกษาตั้งแต่ก่อนวัยเรียนจนถึงเชิงตะกอน ซึ่งเป็นหลักการจัดการศึกษาเพื่อทุกคน (Education for All)

- จังหวัดนำร่องหลายจังหวัด นำข้อมูลการติดตามประเมินผลโดยตัวชี้วัดต่างๆ มาตีความและใช้ประโยชน์อย่างจริงจังในการจัดทำแผนให้เกิดคุณภาพ ดังกรณี จังหวัดเชียงใหม่ นำผลลัพธ์ด้านการศึกษาเพื่อสัมมาชีพ มาใช้อย่างกว้างขวางมากขึ้น หรือการจัดทำ "หลักสูตรรักษะเชียงใหม่" ให้โรงเรียนนำไปใช้ในการเรียนการสอน เทศบาลนครภูเก็ต นำข้อมูลผลสัมฤทธิ์ทางการเรียนของโรงเรียนที่ร่วมนำร่องประมาณ 14 แห่ง มาใช้

วางแผนในการลงทุนเรื่อง การพัฒนาสมรรถนะครูตามสภาพปัญหาของแต่ละโรงเรียน หรือ กรณี อบจ. สุรินทร์ ที่กำหนดเป้าหมายที่จะใช้ข้อมูลการประเมินมาทบทวนโครงการต่างๆ ซึ่งอาจหมายถึงการเพิ่มการลงทุนในบางโครงการที่ได้ผลลัพธ์ที่ดีต่อผู้เรียน และในทางตรงกันข้ามก็อาจลดหรือเลิกการสนับสนุนโครงการที่ผลสัมฤทธิ์ต่ำ เป็นต้น

- เงื่อนไขปัจจัย ที่ส่งผลต่อทิศทางและคุณภาพของการสร้างแผนพัฒนาการศึกษาเชิงพื้นที่ ได้แก่ บริบทและศักยภาพของจังหวัด การกำหนดนโยบายจากส่วนกลางจากหน่วยงานต้นสังกัดที่จัดการศึกษาที่อาศัยความเชื่อมโยงกันและกัน และมุ่งที่การทำแผนตามแนวสายบังคับบัญชา

2. การพัฒนากลไกจัดการการปฏิรูปการเรียนรู้และการศึกษาในระดับพื้นที่

กลไกการจัดการในพื้นที่ เป็นองค์ประกอบสำคัญในการสร้างและยึดโยงความร่วมมือระหว่างหน่วยงานในพื้นที่ให้มีการทำงานร่วมกันโดยยึดเป้าหมายการศึกษาหรือการดูแลเด็กและเยาวชนในจังหวัดเป็นตัวตั้ง กลไกความร่วมมือนี้จะพัฒนาต่อเนื่องเป็นโครงสร้างหรือระบบการทำงานในระยะยาว

กลไกจัดการในพื้นที่ที่มีคุณภาพในมุมมองของโครงการฯ มีภาพพัฒนาการที่เป็นเป้าหมาย 5 ขั้นตอน คือ

- 1) แกนนำเข้าใจและสื่อสารแนวคิดการจัดการศึกษาเชิงพื้นที่ได้
- 2) คณะทำงานสามารถดำเนินการขับเคลื่อนการศึกษาเชิงพื้นที่ได้
- 3) กลไกการมีส่วนร่วมในการจัดการศึกษาจังหวัดมีการทำงานในลักษณะสมัชชาการศึกษา
- 4) มีกลไกการขับเคลื่อนในลักษณะคณะกรรมการจัดการศึกษาเชิงพื้นที่ของจังหวัด

5) มีรูปแบบการจัดการศึกษาเชิงพื้นที่ให้จังหวัดอื่นๆ ได้เรียนรู้ได้

จากผลความก้าวหน้าในจังหวัดน่านรองฯ พบบทเรียนและข้อสังเกตที่น่าสนใจดังนี้

- แกนนำของกลไกขับเคลื่อน มีความหลากหลาย เช่น แกนหลักเป็นผู้นำในท้องถิ่น ซึ่งเป็นรูปแบบที่พบมากที่สุด ไปจนถึงกลไกที่แกนนำขับเคลื่อนเป็นผู้บริหารจากภาครัฐ เช่น ผู้ว่าราชการจังหวัด อีกทั้งยังมีกลไกที่ได้แกนนำจากภาคประชาสังคม เช่น กรณี จ.ภูเก็ต และ อำนาจเจริญ (รวมถึงตราดที่แกนนำภาคประชาสังคมทำงานร่วมกับผู้นำภาครัฐมาอย่างราบรื่นโดยตลอด) ไปจนถึงแกนนำที่เป็นภาคเอกชน อย่างกรณี สมาคมอุตสาหกรรมจังหวัดพระนครศรีอยุธยา กระทั่งจังหวัดที่ใช้มหาวิทยาลัยเป็นแกนหลักในการขับเคลื่อนงาน อย่างเช่น ลำปาง และ นครราชสีมา โดยกลไกที่มีแกนนำแต่ละลักษณะในแต่ละพื้นที่ต่างก็มีบทเรียนการทำงานและความสำเร็จที่แตกต่างกัน

- ปัจจัยที่ส่งผลต่อกลไกในแต่ละจังหวัด ได้แก่ สถานะทางเศรษฐกิจ โครงสร้างการผลิต ขนาดพื้นที่ โครงสร้าง จำนวนประชากร และ ความแข็งแกร่งของกลไกภาครัฐในพื้นที่

- จังหวัดที่ภาคประชาสังคมเป็นแกนนำกลไกขับเคลื่อนดำเนินงานไปได้ดี เป็นจังหวัดที่ยังไม่ใหญ่จนเกินไป เช่น ตราด ซึ่งมีประชากรไม่มากและยังเป็นคนพื้นถิ่นเดิมอยู่ส่วนใหญ่ ภาคอุตสาหกรรมการผลิตยังไม่เข้าไปมาก ทำให้จำนวนประชากรแรงงานต่างถิ่นเข้าไปตั้งรกรากไม่สูงเกินไป โครงสร้างการผลิตก่อให้เกิดระดับรายได้ที่ดีพอประมาณทั้งจากภาคเกษตรและท่องเที่ยว และที่สำคัญคือเป็นจังหวัดที่กลไกภาครัฐอ่อนตัวมีวัฒนธรรมการทำงานกับภาคประชาสังคมได้ดีประกอบกับความแข็งแกร่งของกลไกภาครัฐ อย่างเช่น เขตพื้นที่การศึกษา ทำให้เคลื่อนงานยากกว่า ในขณะที่ภาคประชา

สังคมในจังหวัดอย่าง น่าน และ อำนาจเจริญ ก็ทำงานได้ในขอบเขตหนึ่งเนื่องจากปัญหาเศรษฐกิจปากท้องและความยากจนยังเป็นปัญหาสำคัญของพื้นที่ ส่วนในจังหวัดขนาดใหญ่อย่าง เชียงใหม่ สุรินทร์ สุราษฎร์ธานี ก็เผชิญข้อจำกัดจากความใหญ่ของจังหวัดเองที่ทำให้การเคลื่อนตัวของเครือข่ายในบางประเด็นให้เต็มพื้นที่ทำได้ยากหรือเกือบเป็นไปไม่ได้

- บางจังหวัดพัฒนาใกล้เคียงกับเคลื่อนฯ จากฐานเดิมที่มีอยู่ได้ดี เช่น กรณี จังหวัดลำปาง ที่นำกลไกทำงานของสภาสุขภาพจังหวัด ซึ่งรับรางวัลดีเด่นระดับประเทศ มาเป็นทั้งทุนและฐานการทำงานต่อยอดเป็นสมัชชาการศึกษาจังหวัด แต่หากยังอยู่ในระยะเริ่มต้นก่อน

3. การพัฒนาระบบข้อมูลสารสนเทศ เพื่อการพัฒนาเด็กและเยาวชนในพื้นที่

การพัฒนาระบบสารสนเทศ เพื่อเก็บรวบรวมข้อมูลอย่างเป็นระบบที่มีความถูกต้อง เที่ยงตรง และเป็นปัจจุบันทุกด้าน ที่เป็นข้อมูลพื้นฐาน ข้อมูลปัญหา และข้อมูลความต้องการในการพัฒนาการศึกษาในจังหวัด ซึ่งต้องบูรณาการข้อมูลจากหน่วยงานต่างๆ ในพื้นที่ทั้งผู้ใช้ ผู้ผลิตทางการศึกษา เพื่อให้สามารถนำมาใช้ในการวางแผนพัฒนาการศึกษาเชิงพื้นที่ได้อย่างมีประสิทธิภาพ โดยต้องพัฒนาระบบเทคโนโลยีสารสนเทศทั้ง Hardware, Software, Peopleware and Dataware เป็นองค์ประกอบสุดท้ายใน 3 เสาหลัก เพื่อสนับสนุนการปฏิรูปการเรียนรู้ระดับจังหวัดให้ก้าวไปข้างหน้าอย่างมั่นคง

จากผลความก้าวหน้าในจังหวัดน่านร่องฯ พบบทเรียนและข้อสังเกตที่น่าสนใจดังนี้

- กรณีการทำข้อมูลของ จ.สุโขทัย และ สุรินทร์ ซึ่งเป็นส่วนหนึ่งของตัวอย่างที่ชี้ให้เห็นประโยชน์และ

คุณค่าของยุทธศาสตร์การทำข้อมูลแบบเจาะจงประเด็น นอกเหนือจากข้อมูลภาพรวมหรือข้อมูลทั่วไปทั้งระบบที่มีอยู่ โดยข้อมูลที่มีความจำเพาะเจาะจงไม่ว่าจะเป็นข้อมูลการอ่านของเด็กประถมที่ จ.สุโขทัย หรือข้อมูลเด็กออกกลางคันจากทุกพื้นที่ใน จ.สุรินทร์ ได้นำมาสู่การจัดเวทีพูดคุยที่จำเพาะเจาะจงลงลึกถึงประเด็นปัญหา เกิดความรู้ความเข้าใจร่วมกันถึงเหตุปัจจัยของปัญหา และที่สำคัญที่สุดคือการเกิดอุดมการณ์และแรงใจร่วมกันที่จะแก้ปัญหของพื้นที่โดยไม่ต้องรอใคร นอกจากนี้ ยังมีกรณีของ จ.ชลบุรี และ ตรวค ที่กำลังศึกษาข้อมูลเรื่องการมีงานทำที่กลายเป็นประเด็นที่หลายจังหวัดให้ความสำคัญ และน่าจะเป็นแบบอย่างของการเก็บข้อมูลแบบเจาะจงประเด็นให้จังหวัดอื่นๆ ได้

- ขณะเดียวกัน เมื่อประเมินผลในภาพรวม ซึ่งพบว่า เรื่องข้อมูลเป็นจุดอ่อนที่สุดในการดำเนินงานโครงการชุดนี้ ทั้งในแง่ของความพร้อมของข้อมูล ซึ่งมักเผชิญอุปสรรคจากการประสานงานระหว่างหน่วยงาน เจ้าของข้อมูลที่มีหลายฝ่าย ไปจนถึงการใช้ประโยชน์ข้อมูลซึ่งจากข้อจำกัดของการมีข้อมูลไม่ครบถ้วน หรือไม่ถูกต้อง หรือไม่เห็นพ้องต้องกันทุกฝ่าย รวมทั้งการมีข้อมูลในภาพที่กว้างเกินไปทำให้ข้อมูลไม่ถูกนำไปใช้ประโยชน์อย่างเต็มที่

- บทเรียนสำคัญที่ได้จากข้อค้นพบข้างต้น คือ การมีระบบข้อมูลการศึกษาของจังหวัดที่ดีไม่ได้หมายความว่าแค่เพียงการมีข้อมูลที่ต้องการ และครบถ้วนเท่านั้น แต่ยังหมายถึงการมีข้อมูลที่มีความหมายต่อการแก้ปัญหาหรือพัฒนาในสิ่งที่ประเด็นปัญหาสำคัญของระบบการศึกษาในจังหวัดนั้นๆ การเก็บข้อมูลจำนวนมากที่ปราศจากการตีความและกำหนดความหมายของข้อมูลบางเรื่องให้เด่นชัดขึ้นมา อาจไม่นำไปสู่ผลใดๆ นอกจากได้ผลงานเรื่องการจัดทำระบบข้อมูลจังหวัด แต่ไม่สามารถนำระบบข้อมูลดังกล่าวไปใช้ขับเคลื่อนการเปลี่ยนแปลงใดๆ ได้เลย

ส่วนที่ 2 บทเรียนปัจจัยที่เกี่ยวข้องกับความสำเร็จ ในการปฏิรูปการเรียนรู้เชิงพื้นที่

1. **การมีภาวะผู้นำที่ดีและต่อเนื่อง** ในการสร้างความร่วมมือจากหน่วยงานที่เกี่ยวข้องเข้ามามีส่วนร่วมในการจัดการศึกษา เช่น องค์กรปกครองส่วนท้องถิ่น ภาคประชาสังคม ภาคการศึกษา ภาคเอกชน เป็นต้น

2. **การมีคณะทำงานฝ่ายเลขานุการ** เป็นแกนหลักที่เข้มแข็ง ที่เข้าใจแนวทางการจัดการศึกษาเชิงพื้นที่ เป็นแกนหลักในการประสานงานกลไกภาคีทำงานร่วมกัน

3. **การใช้กระบวนการเวที** เป็นเครื่องมือสร้างการมีส่วนร่วมจากภาคส่วนเข้ามามีบทบาทขับเคลื่อนการจัดการศึกษาเชิงพื้นที่ โดยใช้ข้อมูลด้านการศึกษาและกำลังคนภายในจังหวัดเป็นฐานสำคัญในการริเริ่มงานเพื่อค้นหาเป้าหมายร่วมกันในการพัฒนาหรือแก้ปัญหาการศึกษาภายในจังหวัดที่เป็นมิตรร่วมกันของภาคีเครือข่ายจากเวทีบูรณาการข้อมูล

4. **การสร้างพื้นที่การทำงานร่วมกันผ่านเวทีรูปแบบต่างๆ** เพื่อให้เกิดความร่วมมือในการดำเนินงานขับเคลื่อนการพัฒนาการศึกษา โดยเฉพาะ การจัดทำแผนพัฒนาการศึกษาจังหวัด ร่วมกัน ตามประเด็นที่ได้ตั้งเป้าหมายร่วมกันจากการประชุมในเวทีต่างๆ ดังกล่าวข้างต้น

5. **การนำแผนงานที่ได้ไปสู่การดำเนินการในพื้นที่** โดยภาคีที่เกี่ยวข้องโดยอาศัยงบประมาณสนับสนุนจากภาคีที่เข้ามาร่วมในรูปแบบงบประมาณที่อยู่ในภาระงานประจำ และงบประมาณในรูปแบบโครงการวิจัยหรือโครงการพัฒนาเพื่อแก้ปัญหาการศึกษาหรือโครงการเพิ่มประสิทธิภาพด้านการศึกษาจากหน่วยงานให้ทุนภายนอก (สกว., สสค.) หรือภาคเอกชนในจังหวัดที่เข้ามามีส่วนร่วม

6. **การกำหนดระยะเวลาการดำเนินงานและวางระบบการติดตามประเมินผลความสำเร็จของโครงการ/แผนงาน** โดยอาศัยระบบข้อมูลที่เกี่ยวข้องกับการดำเนินงานและเชื่อมต่อข้อมูลกันระหว่างหน่วยงานในพื้นที่ พร้อมทั้งมีการกำหนดตัวชี้วัดผลลัพธ์ของโครงการที่เป็นรูปธรรมร่วมกัน

7. **การนำเสนอผลการติดตามและประเมินผล** การดำเนินงานโดยใช้กลไกเวทีประชุมบูรณาการข้อมูลของภาคีเครือข่ายเพื่อ กำกับติดตามการดำเนินงาน (Monitor) สรุปผลการดำเนินงาน นำบทเรียนข้อค้นพบที่ได้สู่การจัดทำแผนพัฒนาการศึกษาจังหวัดในรอบปีต่อไป

8. **การรณรงค์สื่อสารจากชุดข้อมูลความรู้** ที่เกิดขึ้นจากการแลกเปลี่ยนข้อมูล หรือการดำเนินงานเพื่อให้สังคมเกิดความตระหนัก และตระหนักที่จะร่วมกันเป็นเจ้าภาพ จัดการศึกษาหรือให้การสนับสนุนในด้านต่างๆ

เอกสารประกอบการเรียน

1. บทเรียนการคิดตามการทำงานโครงการปฏิรูปการเรียนรู้ 15 จังหวัด, โดย ดร.อมรวิทย์ นาคกรธรพ, ตุลาคม 2559
2. แนวคิดและผลการดำเนินงาน โครงการจังหวัดปฏิรูปการเรียนรู้ โดย ดร.สีลาภรณ์ บัวสาย, ตุลาคม 2559
3. รายงานฉบับสมบูรณ์ โครงการศึกษาการดำเนินงานและบทเรียนเชิงนโยบายในโครงการจังหวัดปฏิรูปการเรียนรู้ โดย ดร.อมรวิทย์ นาคกรธรพ และคณะ, พฤศจิกายน 2559
4. รายงานการทบทวนและประเมินผลการดำเนินงาน ภายใต้โครงการจังหวัดปฏิรูปการเรียนรู้ ของ สสค. โดย ดร.อุทัย คุลยเกษม และคณะ, พฤศจิกายน 2559
5. การจัดการศึกษาเชิงพื้นที่ แนวทางการพัฒนาคุณภาพด้วยการเทียบระดับ (Area-based Education by Benchmarking) โครงการจังหวัดปฏิรูปการเรียนรู้ (ABE) โดย วิชาน กาญจนไพโรจน์ และคณะ, พฤศจิกายน 2559.
6. แนวทางการจัดกลไกและเวทีบูรณาการ เอกสารประกอบเล่มที่ 1 ในชุดการจัดการศึกษาเชิงพื้นที่ โครงการจังหวัดปฏิรูปการเรียนรู้ (ABE) โดย วิชาน กาญจนไพโรจน์ และคณะ, พฤศจิกายน 2559.
7. แนวทางการพัฒนาระบบข้อมูลสารสนเทศ เอกสารประกอบเล่มที่ 2 ในชุดการจัดการศึกษาเชิงพื้นที่ โครงการจังหวัดปฏิรูปการเรียนรู้ (ABE) โดย วิชาน กาญจนไพโรจน์ และคณะ, พฤศจิกายน 2559.
8. แนวทางการจัดทำแผนยุทธศาสตร์ (ABE Strategic Plan) เอกสารประกอบเล่มที่ 3 ในชุดการจัดการศึกษาเชิงพื้นที่ โครงการจังหวัดปฏิรูปการเรียนรู้ (ABE) โดย วิชาน กาญจนไพโรจน์ และคณะ, พฤศจิกายน 2559.
9. รายงานความก้าวหน้า และสรุปผลการดำเนินงานปฏิรูปการเรียนรู้จากจังหวัดนำร่อง 15 จังหวัด

ภาคผนวก

สรุปผลการดำเนินงาน
15 จังหวัดปฏิรูปการเรียนรู้
พ.ศ.2557-2560

รายจังหวัด

จังหวัดกาญจนบุรี

การดำเนินงานปฏิรูปการเรียนรู้ระดับจังหวัดที่จังหวัดกาญจนบุรี ในช่วงปี 2558-2559 ทำให้เกิดผลก้าวหน้า ดังนี้

(1) การเชื่อมโยงเครือข่ายการจัดการศึกษาเชิงพื้นที่ ที่มีองค์การบริหารส่วนจังหวัดกาญจนบุรี และมูลนิธิสภาการศึกษาจังหวัดกาญจนบุรี เป็นผู้ประสานความร่วมมือกับหน่วยงานรัฐเอกชนและประชาสังคมในพื้นที่

(2) ข้อมูลความรู้เพื่อขับเคลื่อนการศึกษาของจังหวัด

(3) แผนขับเคลื่อนการศึกษาของจังหวัดในระยะต่อไป

ความก้าวหน้าดังกล่าวได้นำไปสู่ผลความเปลี่ยนแปลงที่สำคัญ ได้แก่

1. แผนขับเคลื่อนการศึกษาของจังหวัด ภายหลังการสิ้นสุดการดำเนินงานระยะแรก ซึ่งเป็นการทำงานผ่านเวทีหารือในระดับอำเภอ 12 อำเภอ และ เวทีกลางระดับจังหวัด กำหนดแผนทำงานร่วมกันในประเด็นสำคัญ ได้แก่ การสร้างความเข้มแข็งแก่เครือข่ายครูและบุคลากรทางการศึกษาของจังหวัด, การเรียนรู้สู่วิชาชีพสู่ประชาคมอาเซียนและเปิดประตูสู่ทวาย, การพัฒนาระบบข้อมูลสารสนเทศด้านการศึกษา ซึ่งเป็นระบบกลางของจังหวัด, การลดความเหลื่อมล้ำทางการศึกษาในกลุ่มชาติพันธุ์ เป็นต้น โดย อบจ.กาญจนบุรี

และมูลนิธิสภาการศึกษาจังหวัดกาญจนบุรี จะได้นำเสนอแผนดังกล่าวต่อ กศจ.กาญจนบุรี ต่อไป

2. การวิจัยและปฏิบัติการเพื่อพัฒนาการเรียนการสอนภาษาอังกฤษ ของเด็กเยาวชนกาญจนบุรี โดยความร่วมมือระหว่าง อบจ.กาญจนบุรี และ ม.ศรีนครินทรวิโรฒ ประสานมิตร ดำเนินการในโรงเรียน 22 แห่ง ครอบคลุมพื้นที่ 13 อำเภอ มีนักเรียนที่ร่วมโครงการประมาณ 1,000 คน เพื่อเป็นการเตรียมความพร้อมของเยาวชนสู่ประชาคมอาเซียน AEC โดยใช้งบประมาณสนับสนุนจาก อบจ.กาญจนบุรี

3. การเชื่อมโยงโครงการความร่วมมือของเครือข่ายในพื้นที่ ผ่านเวทีความร่วมมือจัดการศึกษาเชิงพื้นที่ เช่น โครงการส่งเสริมการอ่านในเด็กเยาวชน "โครงการตู้หนังสือในบ้านเด็ก" โดย มูลนิธิสภาการศึกษาจังหวัดกาญจนบุรี, โครงการ ICT เพื่อการเรียนรู้ของนักเรียน นักศึกษาและประชาชน, โครงการพัฒนาระบบข้อมูลสารสนเทศเพื่อลดความเหลื่อมล้ำทางการศึกษาในพื้นที่ 3 อำเภอนำร่อง เป็นต้น

จังหวัดชลบุรี

การดำเนินงานปฏิรูปการเรียนรู้ระดับจังหวัดที่จังหวัดชลบุรี ในช่วงปี 2558-2559 ทำให้เกิดผลก้าวหน้า ดังนี้

(1) คณะกรรมการดำเนินงานปฏิรูปการเรียนรู้โดยใช้จังหวัดเป็นฐาน ที่มี ผู้ว่าราชการจังหวัดชลบุรี เป็นประธาน และมี ผอ.สพป.ชลบุรี เขต 1 เป็นผู้ประสานความร่วมมือระหว่างบรรดาหน่วยงานรัฐ เอกชนและประชาสังคมในพื้นที่

(2) ระบบข้อมูลสารสนเทศสนับสนุนการศึกษาเพื่อการทำงาน เชื่อมโยงข้อมูลพื้นฐานการศึกษากับตลาดแรงงานในจังหวัด

(3) ร่างแผนพัฒนาการศึกษาจังหวัด โดยเฉพาะประเด็นการศึกษาเพื่อการทำงาน

ความก้าวหน้าดังกล่าวได้นำไปสู่ผลความเปลี่ยนแปลงที่สำคัญ ได้แก่

1. ระบบข้อมูลสนับสนุนการศึกษาเพื่อการทำงาน จัดทำเส้นทางการศึกษาเพื่อการทำงานเชื่อมโยงข้อมูลพื้นฐานด้านการศึกษากับความต้องการแรงงานในภาคธุรกิจ (Labor Bank) ซึ่งพบว่า จังหวัดชลบุรีมีอัตราการเรียนต่อสายอาชีพต่อสายสามัญ 58 : 42 สูงกว่าเป้าหมายที่กระทรวงศึกษาธิการกำหนดไว้แต่พบว่า ร้อยละ 50 ของผู้เรียนต่อสายอาชีพ เป็นการเรียนต่อในด้านพาณิชยกรรม ซึ่งไม่ตรงตามความต้องการตลาดแรงงานที่ต้องการสายช่างมากกว่า และนำข้อมูลคุณลักษณะกำลังคนในตลาดแรงงานต้องการไปกำหนดเป็นหลักสูตรการศึกษาในทุกระดับ

2. จัดทำหลักสูตรการศึกษาเพื่อการทำงาน ในระดับปฐมวัย ประถมศึกษา มัธยมศึกษาและอาชีวศึกษา ที่ระบุคุณลักษณะ (Attitude) เพื่อประกอบอาชีพ 10 ประการ ได้แก่ ความซื่อสัตย์ ระเบียบวินัย และ ตรงต่อเวลา ความรับผิดชอบ ไม่เรียนรู้ ขยันอดทน ประหยัด ความปลอดภัย ความคิดสร้างสรรค์ ทำงานเป็นทีม และจิตสาธารณะ ทักษะอาชีพ (Skill) และการพัฒนาความรู้ (Knowledge) ในแต่ละระดับ ทดลองใช้ในสถานศึกษา 23 แห่งในปีการศึกษา 2558 หลังจากนั้นได้ปรับปรุงและประกาศใช้ในสถานศึกษาทั้ง 521 แห่งของชลบุรี ตั้งแต่ปี 2559

3. แผนพัฒนาการศึกษาจังหวัดในด้านการศึกษาเพื่อการทำงาน เป็นการทำงานของคณะกรรมการปฏิรูปการเรียนรู้โดยใช้จังหวัดเป็นฐาน ที่มีผู้ว่าราชการจังหวัดชลบุรีเป็นประธาน ได้บรรจุแผนการจัดการศึกษาเพื่อการทำงานไว้ในแผนยุทธศาสตร์ของจังหวัดชลบุรี โดยได้รับการสนับสนุนงบประมาณเพื่อการทำงานในปี 2560 แล้ว

4. พัฒนาเครื่องมือส่งเสริมและประเมินทักษะความคิดสร้างสรรค์และการคิดวิเคราะห์ ร่วมกับ OECD นำเครื่องมือเพื่อฝึกอบรมให้ครูจัดการเรียนการสอนใน 3 สาขาวิชา ได้แก่ วิทยาศาสตร์ คณิตศาสตร์และศิลปศาสตร์ สำหรับเด็กชั้น ป.3 และ ม.2 เพื่อพัฒนาความคิดสร้างสรรค์และการคิดวิเคราะห์ ซึ่งเป็น 2 ใน 3 อันดับแรกในตลาดแรงงานต้องการมากที่สุดใน 5 ปี ข้างหน้า โรงเรียนที่ร่วมโครงการ ได้แก่ โรงเรียนบ้านสวนอุดมวิทยา และโรงเรียนวัดพลไทย

จังหวัดเชียงใหม่

การดำเนินงานปฏิรูปการเรียนรู้ระดับจังหวัดที่จังหวัดเชียงใหม่ ในช่วงปี 2558-2559 ทำให้เกิดผลก้าวหน้า ดังนี้

(1) **กลไกความร่วมมือปฏิรูปการศึกษา** “ภาคีเชียงใหม่เพื่อการปฏิรูปการศึกษา” ที่เป็นภาคีความร่วมมือ 99 องค์กร 26 บุคคล โดย นายไพรัช ใหม่มขุมพูนรองนายก อบจ.เชียงใหม่ เป็นเลขานุการเครือข่าย

(2) **มีการจัดทำระบบข้อมูลสารสนเทศด้านการศึกษาของจังหวัด** ที่ภาคีทุกฝ่ายใช้ประโยชน์ร่วมกัน

(3) **มีการจัดทำแผนพัฒนาการศึกษาจังหวัดระยะ 4 ปี (2559-2562)** โดยประกาศใช้ในโอกาสที่เชียงใหม่มีอายุครบรอบ 720 ปี ในเดือนมกราคม 2559 ที่ผ่านมา ในแผนดังกล่าวกำหนดเป้าหมายร่วม “พลเมืองเชียงใหม่ รักวัฒนธรรม ทนการเปลี่ยนแปลง แสวง समाชีพ” เป็นการศึกษาตลอดชีวิต ครอบคลุมทั้งจังหวัด ทุกภาคส่วนมีส่วนร่วม

ความก้าวหน้าดังกล่าวได้นำไปสู่ผลความเปลี่ยนแปลงที่สำคัญ ได้แก่

1. **การวิจัยสำรวจสถานการณ์ตลาดแรงงาน** ทำให้พบว่า เชียงใหม่มีการเติบโตของธุรกิจดาวรุ่ง 3 ธุรกิจ ได้แก่ ภาคบริการด้านสุขภาพและสังคม ภาคเกษตรกรรม ภาคโรงแรมและภัตตาคาร ในขณะที่เสี่ยงสะท้อนผู้ประกอบการเห็นว่าลูกจ้างต้องเร่งพัฒนาการใช้ภาษาต่างประเทศ (ภาษาอาเซียน) ภาษาอังกฤษ ความรู้เฉพาะตำแหน่งงานที่ทำ และความสามารถในการเรียนรู้

2. **การเรียนรู้เพื่ออาชีพ** เพื่อต่อยอดสิ่งที่มีอยู่ โดยคัดเลือกโรงเรียน 10 แห่ง จาก 9 อำเภอ ที่มีการ

ดำเนินการอยู่เดิมมาพัฒนาหลักสูตรอาชีพระดับ ม.ต้น ที่เหมาะสมกับสภาพพื้นที่ ถอดบทเรียนและสังเคราะห์เป็นตัวแบบหลักสูตร समाชีพ ที่สามารถเผยแพร่ให้โรงเรียนทั้งจังหวัดใช้เป็นแนวทางจัดการเรียนการสอนในสถานศึกษาของตนเองได้ โดยสามารถระบุงค์ประกอบของเนื้อหาการงาน การมีรายได้ คุณลักษณะของคนทำงานเป็นและคุณลักษณะของคนทำงานในทศวรรษใหม่

3. **การพัฒนาครูและบุคลากรทางการศึกษา** ซึ่งเป็นหนึ่งใน 4 เป้าหมายตามแผนยุทธศาสตร์การปฏิรูปการศึกษาเชียงใหม่ เน้นการพัฒนากระบวนการจัดการเรียนรู้ของครู โดยครู เพื่อครู ดำเนินงานใน 6 สถานศึกษา 6 อำเภอ กับครูที่ดูแลกลุ่มเป้าหมายในกลุ่มเด็กปฐมวัย เด็กทั่วไปและเด็กด้อยโอกาส โดยแต่ละโรงเรียนคัดเลือกครูพี่เลี้ยง (Mentors) พัฒนาให้เกิดครูแกนนำ (Pilot Teachers) และผลักดันให้เกิดชุมชนแห่งการเรียนรู้ในโรงเรียน

4. **การดำเนินงานอื่นตามแผนยุทธศาสตร์ปฏิรูปการศึกษาเชียงใหม่** ซึ่งอยู่บนความร่วมมือของภาคีเชียงใหม่เพื่อการปฏิรูปการศึกษา เช่น การเชื่อมต่อการทำงานระหว่างโรงเรียนสังกัด สพฐ. กับสถาบันอาชีวศึกษาเพื่อส่งเสริมการมีงานทำ, การแนะแนวการทำระบบอาชีพในระดับประถมศึกษาและมัธยมศึกษาตอนต้น ร่วมกับภาคเอกชนและผู้ประกอบการในพื้นที่ 5 อำเภอ, การพัฒนาหลักสูตรฐานอาชีพระดับมัธยมศึกษาตอนต้น (Pre-Vocational Curriculum), การแก้ปัญหาโรงเรียนขนาดเล็กด้วยการทำ School Mapping เพื่อควรวรรวมหรือแบ่งปันทรัพยากร เป็นต้น

จังหวัดตราด

การดำเนินงานปฏิรูปการเรียนรู้ระดับจังหวัดที่จังหวัดตราด ในช่วงปี 2558-2559 ทำให้เกิดผลก้าวหน้าดังนี้

(1) คณะกรรมการปฏิรูปการเรียนรู้เชิงพื้นที่จังหวัดตราด มีผู้ว่าราชการจังหวัดตราด เป็นประธาน นายอภัย หาดใหญ่ เป็นประธานคณะทำงาน ประสานความร่วมมือกับหน่วยงานรัฐ เอกชนและประชาสังคมในพื้นที่

(2) ระบบข้อมูลสารสนเทศเพื่อจัดการศึกษาเพื่อการทำงาน

(3) การจัดทำแผนพัฒนาการศึกษาจังหวัด

ความก้าวหน้าดังกล่าวได้นำไปสู่ผลความเปลี่ยนแปลงที่สำคัญ ได้แก่

1. แผนพัฒนาการศึกษาจังหวัดตราด คณะทำงานได้เริ่มขับเคลื่อนในมิติการศึกษาเพื่อการทำงาน โดยอาศัยการรวมตัวกันของภาคประชาสังคม มีองค์การบริหารส่วนจังหวัดตราดเป็นหน่วยงานสนับสนุน มุ่งเน้นที่การพัฒนาหลักสูตรระดับมัธยมศึกษาตอนต้น มัธยมศึกษาตอนปลาย และอาชีวศึกษาเพื่อเตรียมคนเข้าสู่โลกของการทำงานใน 3 สาขาหลัก คือ กลุ่มอาชีพธุรกิจและการค้าขายแคน กลุ่มอาชีพด้านการท่องเที่ยว และกลุ่มอาชีพเกษตรกรรม และได้ยกร่างเป็นแผนพัฒนาการศึกษาเสนอต่อ กศจ.ตราด เพื่อขับเคลื่อนต่อไป

2. เตรียมความพร้อมของนักเรียน ม.ต้นสู่โลกของการทำงาน ผ่านการพัฒนาศักยภาพครู เน้นแนวให้มีความรอบรู้และสามารถนำแนวทางการศึกษาต่อตาม

ความถนัดและความสนใจของนักเรียนแต่ละคนทั้งในสายสามัญและสายอาชีพ พัฒนากิจกรรมการเรียนรู้การสอนใน 46 โรงเรียน โดยร่วมมือกับสถาบันอาชีวศึกษา 3 แห่ง คือ วิทยาลัยการอาชีพคลองใหญ่, วิทยาลัยสารพัดช่างตราด และ วิทยาลัยเทคนิคตราด โดยแต่ละโรงเรียนเลือกอาชีพตามความเหมาะสมใน 3 กลุ่มอาชีพ คือ กลุ่มอาชีพธุรกิจและการค้าขายแคน กลุ่มอาชีพด้านเกษตรกรรม กลุ่มอาชีพด้านการท่องเที่ยว เป็นต้น

3. การสำรวจข้อมูลตลาดแรงงาน ในระยะ 5 ปี

โดยความร่วมมือกับ มหาวิทยาลัยธุรกิจบัณฑิต ทำให้ได้ข้อค้นพบที่สำคัญคือ ภาคเศรษฐกิจที่จะมีความสำคัญต่อจังหวัดตราดในอีก 5 ปีข้างหน้าแม้จะไม่มีเขตเศรษฐกิจพิเศษ ได้แก่ ขนส่งและคลังสินค้า โรงแรมและภัตตาคาร เกษตรกรรม ก่อสร้าง และการเงิน, ในกรณีที่มีเขตเศรษฐกิจพิเศษ ภาคเศรษฐกิจที่มีความสำคัญ คือ การค้าขายแคน ค้าปลีกและค้าส่ง, อัตราความต้องการจ้างงานใหม่ในปัจจุบัน 9 ใน 10 เป็นการจ้างในสาขาวิชาชีพและวุฒิต่ำกว่าปริญญาตรี, ช่องว่างของทักษะที่ต้องได้รับการพัฒนามากจากความเห็นผู้ประกอบการ คือ ภาษาอาเซียน ภาษาอังกฤษ ความสามารถด้าน ICT และความสามารถด้านการสื่อสาร

4. การพัฒนาผู้เรียนผ่านหลักสูตรระยะสั้น โดยวิทยาลัยชุมชนตราดเปิดหลักสูตรระยะสั้นเวลา 30-40 ชั่วโมง สอนให้แก่ผู้สนใจ โดยได้รวบรวมหลักสูตรไว้กว่า 100 หลักสูตร เพื่อส่งเสริมอาชีพให้กับท้องถิ่นและชุมชน และหลักสูตรอนุปริญญา

จังหวัดนครราชสีมา

การดำเนินงานปฏิรูปการเรียนรู้ระดับจังหวัดที่จังหวัดนครราชสีมา ในช่วงปี 2558-2559 ทำให้เกิดผลก้าวหน้า ดังนี้

(1) คณะทำงานจัดการศึกษาเชิงพื้นที่จังหวัดนครราชสีมา มี ผศ.ดร.ปภากร พิทยชาวล มหาวิทยาลัยเทคโนโลยีสุรนารี ประสานความร่วมมือกับหน่วยงานรัฐ เอกชนและประชาสังคมในพื้นที่

(2) ระบบข้อมูลสารสนเทศเพื่อจัดการศึกษา

(3) การจัดทำแผนพัฒนาการศึกษาจังหวัด

ความก้าวหน้าดังกล่าวได้นำไปสู่ผลความเปลี่ยนแปลงที่สำคัญ ได้แก่

1. พัฒนาระบบข้อมูลสารสนเทศเพื่อสร้างหลักประกันโอกาสทางการศึกษา ทำงานร่วมกับมหาวิทยาลัยนเรศวร นำร่องระบบข้อมูลสารสนเทศดังกล่าวในโรงเรียนสังกัด อบจ.นครราชสีมา อบต. และ สพป. รวม 14 แห่ง เพื่อสนับสนุนการจัดการเรียนการสอนในชั้นเรียนที่สามารถประมวลผลเพื่อใช้เป็นข้อมูลสนับสนุนการกำหนดนโยบายการศึกษาในระดับพื้นที่ เช่น ในระดับของ อบจ. เขตพื้นที่การศึกษาหรือภาพรวมของจังหวัด ทำให้เกิดคณะทำงานในพื้นที่ที่สามารถเป็น "พี่เลี้ยง" ให้กับสถานศึกษาอื่นได้ต่อไป

2. การวิจัยทางการศึกษาในโรงเรียนนำร่องจังหวัดนครราชสีมา โดย ดร.วิภาณันท์ เอียประเสริฐ และคณะทำงานจังหวัดปฏิรูปการเรียนรู้นครราชสีมา จากกลุ่มตัวอย่าง 2,911 คน ผลการศึกษาพบว่า เยาวชน ร้อยละ 30 ไม่ได้กินอาหารเช้าซึ่งเป็นมือที่สำคัญที่สุด, ร้อยละ 70 ขาดเรียนเกินกว่า 50 วันต่อภาคเรียน รวมถึงข้อค้นพบสำคัญอื่นๆ ที่จะนำไปสู่การทำงานร่วมกันของ

คณะกรรมการประสานงานร่วมในพื้นที่นำร่องและคณะทำงานปฏิรูปการเรียนรู้ของจังหวัด ที่มีมหาวิทยาลัยเทคโนโลยีสุรนารี เป็นแกนประสานงาน

3. การพัฒนาการเรียนรู้เพื่อการมีงานทำ มีการทำงานในพื้นที่ 3 ตำบล โดยความร่วมมือของเทศบาล และ อบต.ในพื้นที่ สถาบันการศึกษา เครือข่ายผู้ประกอบการ เพื่อสนับสนุนให้เกิดการใช้ข้อมูลอาชีพ การพัฒนาระบบครูแนะแนว รวมถึงการจัดการเรียนการสอนเพื่อพัฒนาทักษะผู้เรียนให้เตรียมความพร้อมสำหรับการทำงานในอนาคต

4. การพัฒนาครูและบุคลากรทางการศึกษา เพื่อพัฒนาระบบกลไกและแนวทางหนุนเสริมชุมชนการเรียนรู้ทางวิชาชีพ (PLC) เพื่อพัฒนาผู้เรียน นำร่องในครูระดับประถมศึกษาถึงมัธยมศึกษา ในโรงเรียน 13 แห่ง ส่งผลให้ครูมีการรวมกลุ่มในหลายลักษณะตามบริบทเพื่อพัฒนาการเรียนการสอน เช่น โรงเรียนเทศบาล 4 (เพาะชำ) ในสังกัดเทศบาลนครนครราชสีมา ที่ใช้การพัฒนาความเข้าใจเกี่ยวกับการพัฒนาบทเรียนหรือ Lesson Study (IS) เป็นเครื่องมือช่วยให้ครูจัดการเรียนการสอนของตน การสังเกตชั้นเรียนและการสะท้อนผล (Reflect) เป็นต้น

5. การผลักดันให้เกิดสมัชชาการศึกษาจังหวัดนครราชสีมา ให้เป็นเวทีความร่วมมือของภาคส่วนต่างๆ ในพื้นที่ที่ได้รับการสนับสนุนจากผู้ว่าราชการจังหวัด และเป็นโอกาสในการยกย่องแผนพัฒนาการศึกษาจังหวัด เพื่อส่งต่อไปให้ กศจ. ขับเคลื่อนต่อไป

จังหวัดน่าน

การดำเนินงานปฏิรูปการเรียนรู้ระดับจังหวัดที่จังหวัดน่าน ในช่วงปี 2558-2559 ทำให้เกิดผลก้าวหน้า ดังนี้

(1) คณะกรรมการปฏิรูปการเรียนรู้จังหวัดน่าน มีผู้ว่าราชการจังหวัดน่านเป็นที่ปรึกษา ว่าที่ร้อยตรีสมเดช อภิขยกุล เป็นประธานคณะทำงาน ประสานความร่วมมือกับหน่วยงานรัฐ เอกชนและประชาสังคมในพื้นที่

(2) ระบบข้อมูลสารสนเทศเพื่อจัดการศึกษาเพื่อการมีงานทำ

(3) การจัดทำแผนพัฒนาการศึกษาจังหวัด

ความก้าวหน้าดังกล่าวได้นำไปสู่ผลความเปลี่ยนแปลงที่สำคัญ ได้แก่

1. การจัดการเรียนรู้เพื่อการมีงานทำ ดำเนินการในปีการศึกษา 2559 ในกลุ่มเยาวชนชั้น ม.1 – ม.3 โรงเรียนนาร่อง 12 แห่ง ใน 4 อำเภอ ได้แก่ อำเภอสันติสุขทุ่งช้าง ปัว และเมืองน่าน ด้วยความร่วมมือของ อบจ.น่าน สพป.น่านเขต 1 และ 2 อบต. เทศบาล วิทยาลัยสารพัดช่าง วิทยาลัยเทคนิค วิทยาลัยการอาชีพ ปัว รวมถึงบุคลากรด้านวิชาการและภูมิปัญญาท้องถิ่น ประกอบด้วยกิจกรรมการเรียนรู้สำหรับเด็กทั่วไป และกิจกรรมเรียนรู้สำหรับเด็กด้อยโอกาสหรือจำเป็นต้องดูแลเป็นพิเศษ ตัวอย่างกิจกรรม เช่น การเลี้ยงไก่พันธุ์ไข่ (โรงเรียนบ้านน้ำเลียง) การปลูกและแปรรูปกาแฟ (โรงเรียนมณีพฤกษ์) การปลูกข้าวและแปรรูป (โรงเรียนชุมชนศิลาแลง) เป็นต้น

2. ระบบสารสนเทศเพื่อสร้างหลักประกันโอกาสทางการศึกษา ทำงานร่วมกับ มหาวิทยาลัยนเรศวร นำ

ระบบหลักประกันโอกาสทางการศึกษาไปใช้ในโรงเรียนที่จัดการเรียนรู้เพื่อการมีงานทำทั้ง 12 แห่ง ในปีการศึกษา 2559 เพื่อเป็นเครื่องมือสนับสนุนการเรียนการสอนในชั้นเรียน โดยสามารถประมวลผลในภาพรวมได้ ได้รับเสียงสะท้อนในทิศทางที่ดี นอกจากนี้ยังได้พัฒนา "พีเลียง" ของระบบในระดับพื้นที่ รวมถึงจัดเก็บข้อมูลโดยคณะทำงานสารสนเทศเกี่ยวกับข้อมูลพื้นฐานการศึกษาของจังหวัด ข้อมูลระดับอำเภอทั้ง 4 อำเภอ และข้อมูลสถานศึกษาทั้ง 12 แห่งเพื่อใช้สนับสนุนการทำแผนพัฒนาการศึกษาของจังหวัด

3. การพัฒนาครูและบุคลากรทางการศึกษา เพื่อพัฒนาระบบกลไกและแนวทางหนุนเสริมชุมชนการเรียนรู้ทางวิชาชีพ (PLC) โดยมุ่งพัฒนาผู้เรียน ดำเนินการนำร่องในครูระดับอนุบาล 1 – ม.6 218 คน ในโรงเรียน 5 แห่ง ส่งผลให้ครูรวมกลุ่มในหลายลักษณะตามบริบทเพื่อพัฒนาการเรียนการสอน ก้าวต่อไปจะนำแนวทางนี้เข้าสู่ระบบปรับใช้ในระบบงานการนิเทศเพื่อไม่ให้ครูออกนอกห้องเรียน

4. การจัดทำแผนพัฒนาการศึกษาจังหวัด โดยเริ่มจากการจัดให้มี "สมัชชาการศึกษา" ในระดับโรงเรียนทั้ง 12 แห่ง เพื่อระดมความคิดเห็นและใช้ข้อมูลของพื้นที่ จากนั้นส่งต่อยังสมัชชาการศึกษาตำบล และสมัชชาการศึกษาจังหวัด ก่อนนำเสนอต่อผู้ว่าราชการจังหวัดและศึกษาธิการจังหวัดในฐานะเลขานุการ กศจ.น่าน เพื่อขับเคลื่อนการศึกษาจังหวัดต่อไป

จังหวัดพระนครศรีอยุธยา

การดำเนินงานปฏิรูปการเรียนรู้ระดับจังหวัดที่จังหวัด
น่าน ในช่วงปี 2559 ทำให้เกิดผลก้าวหน้า ดังนี้

**(1) คณะกรรมการปฏิรูปการเรียนรู้จังหวัด
พระนครศรีอยุธยา** มีประธานสภาอุตสาหกรรม เป็น
ประธานคณะทำงาน ประสานความร่วมมือกับหน่วยงาน
รัฐ เอกชนและประชาสังคมในพื้นที่

**(2) ระบบข้อมูลสารสนเทศเพื่อจัดการศึกษาเพื่อ
การมีงานทำ**

(3) การจัดทำแผนพัฒนาการศึกษาจังหวัด

ความก้าวหน้าดังกล่าวได้นำไปสู่ผลความเปลี่ยนแปลง
ที่สำคัญ ได้แก่

การจัดทำแผนพัฒนาการศึกษาจังหวัด โดยการเชิญ
ชนหน่วยงานด้านการศึกษาทั้งภาครัฐ เอกชน ผู้สนใจ
เข้าร่วมจัดทำแผนพัฒนาการศึกษาของจังหวัด โดยได้
รับการสนับสนุนจากผู้ว่าราชการจังหวัดพระนครศรี-
อยุธยาและศึกษาธิการจังหวัดพระนครศรีอยุธยา ทั้งนี้
ในการจัดทำแผนพัฒนาการศึกษาจังหวัดได้มีการศึกษา
ประสบการณ์และบทเรียนการจัดทำแผนจากจังหวัด
ปฏิรูปการเรียนรู้จำนวน 4 จังหวัด ประกอบด้วย

- จังหวัดเชียงใหม่ (ภาคีเชียงใหม่เพื่อการปฏิรูปการ
ศึกษา)
- จังหวัดภูเก็ต (สภาการศึกษาจังหวัดภูเก็ต)
- จังหวัดนครราชสีมา (มหาวิทยาลัยเทคโนโลยีสุร
นาารีและสมัชชาการศึกษาจังหวัดนครราชสีมา)
- จังหวัดชลบุรี (ศึกษาธิการจังหวัดชลบุรี)

จากนั้นได้นำประสบการณ์จากทั้ง 4 จังหวัดมาปรับ
ใช้ในการพัฒนากลไกความร่วมมือและจัดทำแผน
พัฒนาการศึกษาจังหวัดเพื่อเสนอต่อศึกษาธิการจังหวัด
ดำเนินการ

จังหวัดภูเก็ต

การดำเนินงานปฏิรูปการเรียนรู้ระดับจังหวัดที่จังหวัดภูเก็ต ในช่วงปี 2558-2559 ทำให้เกิดผลก้าวหน้าดังนี้

(1) สถานการศึกษาจังหวัดภูเก็ตและมูลนิธิสถานการศึกษาจังหวัดภูเก็ต เป็นผู้ประสานความร่วมมือกับหน่วยงานรัฐ เอกชน และประชาสังคมในพื้นที่

(2) ระบบข้อมูลหลักประกันโอกาสทางการศึกษา นำร่องในสถานศึกษา 14 แห่ง ในทุกสังกัดของจังหวัดภูเก็ต

(3) ร่างแผนพัฒนาการศึกษาจังหวัด ที่เกิดจากความร่วมมือของคนภูเก็ตให้ กศ.ขับเคลื่อนต่อไป

ความก้าวหน้าดังกล่าวได้นำไปสู่ผลความเปลี่ยนแปลงที่สำคัญ ได้แก่

1. การวิจัยเพื่อสำรวจสถานการณ์ตลาดแรงงานและแนวโน้มในอนาคต 5 ปี โดยร่วมกับ มหาวิทยาลัยธุรกิจบัณฑิต พบว่า โลกของการทำงานที่ภูเก็ตวันนี้ การเรียนจบปริญญาตรีไม่ได้ให้หลักประกันรายได้และอนาคตที่ดีกว่า เพราะความต้องการจ้างงานกว่า ร้อยละ 80 อยู่ในระดับต่ำกว่าปริญญาตรี (10 ตำแหน่งงานที่นายจ้างต้องการมากที่สุดใช้วุฒิ ปวช./ปวส. มากกว่าปริญญาตรีถึง 3 เท่า) และแรงงานในภูเก็ตยังทำงานได้ต่ำกว่าที่นายจ้างคาดหวัง

2. การเตรียมความพร้อมผู้เรียนสู่โลกของการทำงาน ร่วมกับ เทศบาลนครภูเก็ต จัดมหกรรม "Future Phuket – รักถิ่น ไม่ทิ้งที่ มีงานทำ" หยั่งราก "สัมมาชีพ" เน้นแนวอาชีพตั้งแต่มัธยมศึกษาตอนต้น ด้วยการจัดกิจกรรมในสถานศึกษาเตรียมความพร้อมผู้เรียนมุ่งสู่

การมีอาชีพ เช่น โรงเรียนวัดเทพนิมิตร จัดทำหลักสูตร "ทำมาหากิน" โรงเรียนเชิงทะเล จัดการเรียนรู้ร่วมกับสถาบันปัญญาภิวัฒน์ โรงเรียนอบจ.ภูเก็ต ร่วมมือกับวิทยาลัยภูเก็ตทำหลักสูตรอาชีพ โรงเรียนในสังกัดเทศบาลนครภูเก็ต นำร่อง "ห้องเรียนพิเศษ" เป็นต้น พร้อมทั้งเพิ่มประสิทธิภาพ "การแนะแนว" เพื่อเตรียมเยาวชนก้าวสู่โลกการทำงานบนฐานความถนัด สนใจ และสอดคล้องกับตลาดแรงงาน

3. นำร่องระบบข้อมูลหลักประกันโอกาสทางการศึกษา ในสถานศึกษา 14 แห่งในทุกสังกัด โดยการทำงานร่วมกับมหาวิทยาลัยนเรศวร ระบบดังกล่าวเป็นระบบที่สนับสนุนการจัดการศึกษาในระดับชั้นเรียน และการบริหารการศึกษาของโรงเรียนและหน่วยงานต้นสังกัด เช่น เทศบาลหรือเขตพื้นที่การศึกษา นำไปสู่การจัดทำ "Blue Print" หรือแผนพัฒนาการศึกษาระยะ 4 ปีของเทศบาลนครภูเก็ต ซึ่งเป็นการจัดทำแผนการศึกษาบนฐานความร่วมมือและใช้ข้อมูลสารสนเทศของพื้นที่

4. การจัดทำร่างแผนพัฒนาการศึกษาจังหวัด ที่เกิดจากความร่วมมือของภาคส่วนต่างๆ ในพื้นที่ ก่อนเสนอต่อคณะกรรมการศึกษาธิการจังหวัด (กศจ.) ที่มีผู้ว่าราชการจังหวัดเป็นประธาน

5. การพัฒนาการเรียนรู้อื่นๆ เช่น การจัดทำหลักสูตรสาระท้องถิ่นเพื่อพัฒนาครูและนักเรียน, การจัดเทศกาลหุ่นสายสัมพันธ์เยาวชน (Youth String Puppet Festival 2015), การพับกระดาษกิม ฯลฯ

จังหวัดแม่ฮ่องสอน

การดำเนินงานปฏิรูปการเรียนรู้ระดับจังหวัดที่จังหวัดแม่ฮ่องสอน ในช่วงปี 2558-2559 ทำให้เกิดผลก้าวหน้า ดังนี้

(1) คณะกรรมการอำนวยการและคณะกรรมการปฏิรูปการศึกษาจังหวัดแม่ฮ่องสอน มี ผู้ว่าราชการจังหวัดแม่ฮ่องสอน เป็นประธาน สมาคมพัฒนาการศึกษาแม่ฮ่องสอน เป็นกรรมการ และประสานความร่วมมือกับหน่วยงานรัฐ เอกชนและประชาสังคมในพื้นที่

(2) ข้อมูลความรู้เพื่อขับเคลื่อนการศึกษาของจังหวัด

(3) แผนขับเคลื่อนการศึกษาของจังหวัด

ความก้าวหน้าดังกล่าวได้นำไปสู่ผลความเปลี่ยนแปลงที่สำคัญ ได้แก่

1. ระบบข้อมูลแม่ฮ่องสอนโมเดล ที่พัฒนาสู่การเกิดระบบหลักประกันโอกาสทางการศึกษา โดยเป็นการทำงานร่วมกันของ มหาวิทยาลัยนเรศวร ศูนย์การศึกษาพิเศษแม่ฮ่องสอน องค์กรปกครองส่วนท้องถิ่น และสถานศึกษา ระบบดังกล่าวเป็นระบบสารสนเทศที่เชื่อมโยงและส่งต่อข้อมูลเด็กจากสถานพยาบาลสู่หน่วยจัดการศึกษาทั้งศูนย์การศึกษาพิเศษ โรงเรียนและพัฒนาสังคมและความมั่นคงของมนุษย์ โดยเฉพาะกลุ่มเด็กพิการ ยากจนและเด็กที่อาศัยอยู่ในพื้นที่ห่างไกล เพื่อให้เด็กเหล่านั้นได้รับการดูแลสุขภาพจิตและการเข้าถึงโอกาสทางการศึกษาตามที่พึงได้รับ ส่งผลให้เกิดการทำงานร่วมกันของหน่วยงานในพื้นที่ผ่านระบบสารสนเทศและการเปิดศูนย์เรียนรู้ร่วมของเด็กกลุ่มดังกล่าวกับเด็กทั่วไป ซึ่งจะทำให้เกิดพัฒนาการในการใช้ชีวิตร่วมกัน

2. แผนขับเคลื่อนการศึกษาของจังหวัดในระยะต่อไป ซึ่งเกิดจากการระดมความเห็นในเวทีระดับอำเภอสู่ระดับจังหวัด โดยมีประเด็นสำคัญ ได้แก่

2.1 การจัดการศึกษาเพื่อการมีงานทำ ซึ่งจะเป็นการศึกษาที่ "กินได้" เด็กจบแล้วมีงานทำในบ้านเกิด ผู้เรียนได้รับการปลูกฝังวินัยทัศนคติที่ดีต่อการทำงาน ความรับผิดชอบเป็นการศึกษาที่มีคุณภาพและเป็นธรรม

2.2 การพัฒนาครูเพื่อให้เกิดครูต้นแบบที่มีคุณภาพมีทักษะในการถ่ายทอดความรู้ จัดกระบวนการเรียนรู้ มีจิตวิญญาณความเป็นครูที่ผู้บริหารสถานศึกษาหรือฝ่ายนโยบายให้การสนับสนุน ให้มีการพัฒนาบุคลากรทางการศึกษา

2.3 กำหนดนโยบายการศึกษาที่สอดคล้องกับความต้องการท้องถิ่นจัดหลักสูตรท้องถิ่นที่ชุมชนมีส่วนร่วม ให้เด็กได้เลือกเรียน

3. โครงการความร่วมมืออื่นๆ ในพื้นที่ อาทิ การใช้นวัตกรรมระบบและพัฒนาศาสนาเทคโนโลยีในโครงการ IT Valley หรือ โครงการรักษ์แม่ฮ่องสอน ปลูกฝังวัฒนธรรมประเพณีท้องถิ่นให้เด็กและเยาวชนภาคภูมิใจและรักในความเป็นแม่ฮ่องสอน, โครงการพัฒนาครูและบุคลากรทางการศึกษาโดยเทคนิค PLC หรือการเรียนรู้การสอนแบบ Project-based Learning เป็นต้น ทั้งนี้ ทุกโครงการดำเนินงานโดยหน่วยงานในพื้นที่ซึ่งจะเสนอขอรับงบประมาณจากผู้ว่าราชการจังหวัดแม่ฮ่องสอนสนับสนุนต่อไป

จังหวัดยะลา

การดำเนินงานปฏิรูปการเรียนรู้ระดับจังหวัดที่จังหวัดยะลา ในช่วงปี 2558-2559 ทำให้เกิดผลก้าวหน้า ดังนี้

(1) คณะกรรมการขับเคลื่อนจังหวัดปฏิรูปการเรียนรู้ยะลา มี ผู้ว่าราชการจังหวัดยะลา เป็นประธาน ผศ.ดร.เกสรี รัตนเลิศ ผู้ช่วยอธิการบดีฝ่ายการศึกษา มรภ.ยะลา เป็นกรรมการและเลขานุการประสานความร่วมมือกับหน่วยงานรัฐ เอกชนและประชาสังคมในพื้นที่

(2) ระบบข้อมูลสารสนเทศเพื่อส่งเสริมความสามารถด้านภาษา สำหรับเด็กจังหวัดยะลา

(3) การจัดทำแผนพัฒนาการศึกษาจังหวัด

ความก้าวหน้าดังกล่าวได้นำไปสู่ผลความเปลี่ยนแปลงที่สำคัญ ได้แก่

1. การจัดการเรียนรู้แก่ผู้เรียน ขับเคลื่อนผ่านแผนบูรณาการที่กำหนดเป้าหมายพัฒนาอัตลักษณ์ "เด็กยะลา BERILMU" ใฝ่เรียน ใฝ่รู้ รักการอ่านและสื่อสารได้ ด้วยการพัฒนาระบบการจัดการเรียนรู้ทักษะด้านการอ่านออกเขียนได้สำหรับเด็กปฐมวัยและประถมศึกษา ผ่านโรงเรียนเครือข่าย 16 แห่ง โดยความร่วมมือระหว่างสถานศึกษา กับ อุทยานการเรียนรู้ยะลา (TK Park) มรภ.ยะลา เทศบาลนครยะลา และสพป.ยะลา เขต 1 นำไปสู่การพัฒนาและใช้ชุดฝึกการอ่าน (พัฒนาต่อยอดจากเครือข่ายพหุภาษา 15 แห่งจากโรงเรียนใน 3 จังหวัดภาคใต้) เครื่องมือประเมินผลสัมฤทธิ์ด้านภาษาสำหรับเด็กปฐมวัย และ ป.3 และกระบวนการติดตามนิเทศครู

2. การพัฒนาระบบผลิตครูและพัฒนาศักยภาพครูประจำการ ผ่านการพัฒนาศักยภาพนักศึกษาสาขาวิชาชีพครู ส่งเสริมความสามารถด้านภาษาสำหรับเด็กในจังหวัดยะลา โดยความร่วมมือระหว่างคณะครุศาสตร์ มรภ.ยะลากับสถานศึกษา และการพัฒนาศักยภาพครูประจำการหรือครูที่รับผิดชอบระดับการศึกษาปฐมวัย และ ป.1-ป.3 สำหรับการสอนวิชาภาษาไทย โดยการดำเนินการของ ศูนย์ศึกษาการพัฒนาศักยภาพครูและนวัตกรรมการศึกษา มรภ.ยะลา ด้วยหลักสูตรก่อร่างสร้างคำ และต่อประโยคด้วยการสื่อสาร

3. การจัดทำสารสนเทศเพื่อส่งเสริมการอ่าน เป็นข้อมูลสภาวะการณ์ครูและผลสัมฤทธิ์ของผู้เรียนในด้านทักษะการอ่านและการสื่อสารภาษาไทยใน 16 โรงเรียน นำร่อง ในระดับปฐมวัยและช่วงชั้นที่ 1 (ชั้นอนุบาล 2 และป.3) ซึ่งเป็นผลการเรียนที่เทียบกับเกณฑ์กลางและเกณฑ์มาตรฐานของหน่วยงานต้นสังกัด โดยมีการทดลองระบบและใช้งานแล้วในตลอดปีการศึกษาที่ผ่านมา

4. การจัดทำแผนพัฒนาการศึกษา กศจ.ยะลา ได้ตั้งคณะทำงาน 2 ชุด คือ คณะทำงานจัดทำแผนการศึกษายะลาซึ่งมีอธิการบดี มรภ.ยะลา เป็นประธาน และคณะทำงานขับเคลื่อนแผนการศึกษาหรือนำแผนไปสู่การปฏิบัติซึ่งมีศึกษาธิการจังหวัดเป็นประธาน ซึ่งทั้ง 2 คณะได้มีคณะทำงานจากโครงการจัดการศึกษาเชิงพื้นที่เข้าไปร่วมเป็นคณะทำงาน และขณะนี้อยู่ระหว่างยกร่างแผน ซึ่งจะเป็นการทำงานต่อยอดจากแผนยกระดับความสามารถด้านภาษาของจังหวัด

จังหวัดลำปาง

การดำเนินงานปฏิรูปการเรียนรู้ระดับจังหวัดที่จังหวัดลำปาง ในช่วงปี 2558-2559 ทำให้เกิดผลก้าวหน้า ดังนี้

(1) คณะกรรมการขับเคลื่อนการจัดการศึกษาเชิงพื้นที่ มี ผู้ว่าราชการจังหวัดลำปาง เป็นประธานกรรมการ ผศ.จำลอง คำบุญชู รองอธิการบดี มรภ.ลำปาง เป็นผู้ช่วยเลขานุการ ประสานความร่วมมือกับหน่วยงานรัฐ เอกชนและประชาสังคมในพื้นที่

(2) ระบบข้อมูลสารสนเทศเพื่อจัดการศึกษา

(3) การจัดทำแผนพัฒนาการศึกษาจังหวัด

ความก้าวหน้าดังกล่าวได้นำไปสู่ผลความเปลี่ยนแปลงที่สำคัญ ได้แก่

1. พัฒนาโรงเรียนขนาดเล็กในพื้นที่สำนักงานเขตพื้นที่ประถมศึกษาลำปางเขต 2 (สพป.ลป.2) โดยเชื่อมโยงโรงเรียนขนาดเล็กกับโรงเรียนขนาดกลางในพื้นที่ให้เป็นเครือข่ายช่วยเหลือซึ่งกันและกัน ในการพัฒนาคุณภาพผู้เรียนและสถานศึกษา เน้นการจัดกลุ่มระหว่างโรงเรียนขนาดเล็กกับโรงเรียนพี่เลี้ยงที่เป็นโรงเรียนประถมศึกษาขนาดกลาง หรือโรงเรียนประจำอำเภอ โดยกำหนดพื้นที่ดำเนินการใน 6 อำเภอ ของพื้นที่ สพป.ลป.2 คือ อำเภอจาง อำเภอแม่เกาะ อำเภอเถิน อำเภอแจ้ห่ม อำเภอเสริมงาม และอำเภอเกาะคา

2. การส่งเสริมการเรียนรู้สายอาชีพ กำหนดเป้าหมายพื้นที่ 3 อำเภอ คือ อำเภอแจ้ห่ม อำเภอเถิน และ อำเภอเกาะคา โดยเน้นสร้างความร่วมมือระหว่างโรงเรียน ขยายโอกาส กับ โรงเรียนมัธยมศึกษา และสถาบันอาชีวศึกษาในพื้นที่แต่ละอำเภอ ดังนี้

- โรงเรียนในพื้นที่อำเภอแจ้ห่ม ร่วมมือกับวิทยาลัยเทคนิคแจ้ห่ม

- โรงเรียนในพื้นที่อำเภอเถิน ร่วมมือกับวิทยาลัยการอาชีพเถิน

- โรงเรียนในพื้นที่อำเภอเกาะคา ร่วมมือกับวิทยาลัยการอาชีพเกาะคา

3. การพัฒนาหลักสูตร SMEs เพื่อเตรียมผู้ประกอบการในพื้นที่โดยกำหนดเป้าหมายร่วมกันระหว่าง มรภ.ลำปาง (คณะวิทยาการจัดการ) กับผู้ประกอบการภาคเอกชนในจังหวัดลำปาง กำหนดเป็นหลักสูตรพัฒนาการเรียนรู้ของผู้ประกอบการ

4. ส่งเสริมพัฒนาการเด็กปฐมวัย นำร่องในพื้นที่อำเภอเสริมงาม และ อำเภอเกาะคา ผ่านความร่วมมือกับ มรภ.ลำปาง และ โรงพยาบาลส่งเสริมสุขภาพตำบล ในการส่งเสริมพัฒนาการเด็กปฐมวัย และส่งต่อข้อมูลพัฒนาการไปยังโรงเรียนประถมศึกษา

5. การจัดการที่แลกเปลี่ยนเรียนรู้ (Knowledge Management - KM) การระดมความคิดเพื่อออกแบบกิจกรรมร่วมกันของโรงเรียน และขยายผลเป็นเครือข่าย PLCครู (Professional Learning Community) เพื่อร่วมกันพัฒนาคุณภาพการศึกษา ประกันโอกาสทางการศึกษา และการพัฒนาด้านการบริหารสถานศึกษา จัดให้มีการประชุมสม่ำเสมอ โดย มรภ.ลำปาง เป็นแกนประสานงานและขับเคลื่อนหลัก

จังหวัดสุโขทัย

การดำเนินงานปฏิรูปการเรียนรู้ระดับจังหวัดที่จังหวัดสุโขทัย ในช่วงปี 2558-2559 ทำให้เกิดผลก้าวหน้า ดังนี้

(1) คณะกรรมการภาคีเครือข่ายโครงการวิจัยและพัฒนาตัวแบบการจัดการเชิงพื้นที่ มี ผู้ว่าราชการจังหวัดสุโขทัย เป็นประธานอำนวยการ มี ผอ.สพป.สุโขทัย เขต 2 เป็นผู้ประสานความร่วมมือประสานการทำงานระหว่างบรรดาหน่วยงานรัฐ เอกชนและประชาสังคมในพื้นที่

(2) ระบบข้อมูลสารสนเทศเพื่อเสริมสร้างสมรรถนะการอ่าน ของนักเรียนระดับประถมศึกษา

(3) การจัดทำแผนพัฒนาการศึกษาจังหวัด

ความก้าวหน้าดังกล่าวได้นำไปสู่ผลความเปลี่ยนแปลงที่สำคัญ ได้แก่

1. การจัดทำแผนพัฒนาการศึกษาของจังหวัดสุโขทัยเพื่อยกระดับสมรรถนะการอ่าน แก่นักเรียนระดับประถมศึกษา โดยใช้การประชุมปฏิบัติการ ที่จัดด้วยความร่วมมือระหว่าง สพป.สุโขทัยเขต 1 และเขต 2 องค์กรปกครองส่วนท้องถิ่น ผู้บริหารสถานศึกษา 347 แห่ง ครูผู้เชี่ยวชาญการสอนภาษาไทย นักเรียนและผู้ปกครอง ด้วยเป้าหมายยกระดับสมรรถนะการอ่านของนักเรียนระดับประถมศึกษาทั้งจังหวัด ประกอบไปด้วย แผนพัฒนาคุณภาพการอ่าน แผนการบริหารบุคคล แผนการนิเทศติดตาม และแผนการจัดการด้านข้อมูลที่ผ่านมาได้เสนอต่อผู้ว่าราชการประธาน กศจ.แล้ว

2. การจัดทำระบบข้อมูลสนับสนุนการวางแผนและติดตามการเสริมสร้างสมรรถนะการอ่าน และโปรแกรมประเมินการอ่านของนักเรียนระดับประถมศึกษา เพื่อเป็นเครื่องมือประกอบการเรียนการสอนของนักเรียนและครูในชั้นเรียน โดยเป็นการทำงานร่วมกันของ สพป.สุโขทัยเขต 1 และ เขต 2 ภายหลังการพัฒนาและปรับปรุงโปรแกรมแล้วเสร็จทั้ง 2 เขตพื้นที่กำหนดแนวทางร่วมกันที่จะใช้ระบบนี้กับสถานศึกษาทุกแห่งในจังหวัด

3. จัดกิจกรรมพัฒนาศักยภาพการเรียนรู้แก่ครูและภาคีเครือข่าย เพื่อเสริมสร้างสมรรถนะการอ่านของนักเรียนระดับประถมศึกษาในจังหวัดสุโขทัย รูปแบบการดำเนินการ เช่น การแลกเปลี่ยนเรียนรู้พุทฺหุภาติ, การใช้ Best Practice/DLTV, การสังเคราะห์กระบวนการทำงานให้เป็นตัวแบบเสริมสร้างสมรรถนะการอ่านของนักเรียนประถมศึกษา, การคัดสรรครูดี และให้รางวัลครูดี, การจัดทำสื่อนวัตกรรมเพื่อเป็นเครื่องมือการจัดการเรียนการสอนของครู เช่น บัญชีคำพื้นฐาน คู่มือครู กิจกรรม และแบบฝึก เป็นต้น

4. ส่งเสริมให้เกิดกลไกการทำงานในระดับสถานศึกษา ผ่านการทำบันทึก MOU สถานศึกษากับเขตพื้นที่การศึกษา เช่น การจัดกิจกรรมส่งเสริมการอ่าน การปรับวิธีการสอนภาษาไทยเป็นแบบแจกลูกสะกด การจัดประเมินผลการอ่านของนักเรียนทุกระดับการจัดซ่อมเสริมการอ่านและการเขียนภาษาไทย มอบรางวัลให้แก่โรงเรียนที่มีนักเรียนอ่านออกเขียนได้ร้อยละ 90 ขึ้นไปทุกระดับชั้น รวมถึงการกำกับติดตามประเมินผลผ่านการดำเนินงานทั้งแนวดิ่งและแนวราบ

จังหวัดสุราษฎร์ธานี

การดำเนินงานปฏิรูปการเรียนรู้ระดับจังหวัดที่จังหวัดสุราษฎร์ธานี ในช่วงปี 2558-2559 ทำให้เกิดผลก้าวหน้า ดังนี้

(1) คณะทำงานจังหวัดปฏิรูปการเรียนรู้จังหวัดสุราษฎร์ธานี มี อบจ.สุราษฎร์ธานี เป็นผู้ประสานความร่วมมือกับหน่วยงานรัฐเอกชนและประชาสังคมในพื้นที่

(2) ระบบข้อมูลสนับสนุนการศึกษาเพื่อการทำงาน โดยการสนับสนุนทางวิชาการจาก ม.ธุรกิจบัณฑิตย์ และ มรภ.สุราษฎร์ธานี

(3) ร่างแผนพัฒนาการศึกษาจังหวัด

ความก้าวหน้าดังกล่าวได้นำไปสู่ผลความเปลี่ยนแปลงที่สำคัญ ได้แก่

1. พัฒนาคูและบุคลากรทางการศึกษา เกิดการวางระบบกลไกหนุนเสริมผู้บริหาร ครูและบุคลากรทางการศึกษาในโรงเรียน 10 แห่ง (โรงเรียนในสังกัดสพป.ทั้ง 3 เขต รวม 8 โรงเรียน) โดยกำหนดแนวทาง "พัฒนานำครูเก่ง ศึกษานิเทศก์มือดี" เป็นพี่เลี้ยงครู โดยหนึ่งใน "ครูเก่ง" ของสุราษฎร์ธานีที่ร่วมเป็นพี่เลี้ยงคือ "ครูเฉลิมพร พงศ์ธีรวรรณ" โรงเรียนสุราษฎร์พิทยา ครูรางวัลสมเด็จเจ้าฟ้ามหาวชิราวุธคนแรกของประเทศไทย

2. ปลุกฝังคุณธรรมจริยธรรมให้กับผู้เรียนผ่านหลักสูตร "พุทธทาสศึกษา" โดยจัดทำหลักสูตร คู่มือครูและเอกสารการสอนหลักสูตร "พุทธทาสศึกษา" ซึ่งจะเป็นการสอนในระดับประถมศึกษาปีที่ 1 ถึงมัธยมศึกษาปีที่ 6 โดยจะเริ่มการสอนในโรงเรียน 14 แห่งจากทุกสังกัด (สพป สพม. อปท.และเอกชน) ในปีการ

ศึกษา 2559 ซึ่งจะเป็นการสอนใน 3 ลักษณะ คือ เป็นรายวิชาเพิ่มเติม บูรณาการไปกับการสอน 8 กลุ่มสาระการเรียนรู้ และใช้เป็นกิจกรรมพัฒนาผู้เรียน

3. คู่มือเด็กบกพร่องทางการเรียนรู้ จากการสำรวจพบว่าในจังหวัดสุราษฎร์ธานี มีเด็กบกพร่องทางการเรียนรู้จำนวนกว่า 2,000 คน จึงได้จัดให้มีการอบรมคัดกรองเด็กโดยคณะแพทย์ ในโรงเรียน 23 แห่ง, การอบรมวัดเชาว์ปัญญา, จัดทำแผนการสอนเฉพาะบุคคลเป็นต้น ส่งผลให้ปี 2558 มีการดูแลเด็กกลุ่มนี้จำนวน 528 คน และได้ขยายเพิ่มเติมในปี 2559

4. พัฒนาศรสนเทศด้านการศึกษาของจังหวัด ตั้งเป้าให้จังหวัดมีฐานข้อมูลด้านการศึกษาที่ทุกหน่วยงานสามารถเข้าใช้ได้ ขณะนี้ได้รวบรวมข้อมูลแล้วเสร็จประมาณ ร้อยละ 95 ของเป้าหมายระยะต้นเป็นข้อมูลด้านการศึกษาและการมีงานทำ เช่น ข้อมูลจำนวนและผลการเรียนเด็ก ครู ตลาดแรงงาน จากสถานศึกษาทุกสังกัด และหน่วยงานที่เกี่ยวข้อง เช่น พัฒนาสังคมฯ แรงงานจังหวัด เป็นต้น

5. ร่างแผนยุทธศาสตร์การศึกษาจังหวัดสุราษฎร์ธานี จัดทำผ่านเวที "สมัชชาการศึกษาจังหวัดสุราษฎร์ธานี" เชิญชวนประชาชนทุกภาคส่วนเข้ามามีส่วนร่วมมีการยกย่อง ระดมความเห็น ปรับปรุง ก่อนนำเสนอร่างแผนยุทธศาสตร์ต่อผู้ว่าราชการจังหวัดและ กศจ. พิจารณาบรรจุเป็นแผนของจังหวัดต่อไป

จังหวัดสุรินทร์

การดำเนินงานปฏิรูปการเรียนรู้ระดับจังหวัดที่จังหวัดสุรินทร์ ในช่วงปี 2558-2559 ทำให้เกิดผลก้าวหน้า ดังนี้

(1) คณะทำงานจังหวัดปฏิรูปการเรียนรู้จังหวัดสุรินทร์ มี อบจ.สุรินทร์ เป็นผู้ประสานความร่วมมือกับหน่วยงานรัฐเอกชนและประชาสังคมในพื้นที่

(2) ระบบข้อมูลสนับสนุนการแก้ปัญหาเด็กออกกลางคัน โดยการสนับสนุนทางวิชาการจากมหาวิทยาลัยราชภัฏสุรินทร์

(3) ร่างแผนพัฒนาการศึกษาจังหวัด

ความก้าวหน้าดังกล่าวได้นำไปสู่ผลความเปลี่ยนแปลงที่สำคัญ ได้แก่

1. การติดตามและเฝ้าระวังเพื่อแก้ปัญหาเด็กออกกลางคันจังหวัดสุรินทร์ โดยความร่วมมือภาคีเครือข่ายในพื้นที่ 20 อบท. ในรูปแบบ "ปัญญาภาคี" ได้แก่ (1) กลุ่มพ่อแม่ผู้ปกครอง (2) หน่วยงานทางการศึกษา (3) กำนันผู้ใหญ่บ้าน (4) หน่วยงานสนับสนุน (อสม. สสจ. พมจ.) และ (5) ภาคเอกชน (มูลนิธิ สมาคม) โดยกำหนดเป้าหมายว่า เด็กสุรินทร์ต้องได้รับการศึกษาภาคบังคับหรือได้รับการฝึกทักษะอาชีพให้สามารถดำรงชีวิตอยู่ในสังคมได้อย่างมีความสุข

การดำเนินงานมี 2 รูปแบบ คือ

1.1 ดูแลเฝ้าระวังเด็กที่หลุดออกจากระบบการศึกษา ก่อนจบการศึกษาภาคบังคับ (ม.3) และอายุไม่เกิน 20 ปี ซึ่งส่วนใหญ่เกิดจากปัญหาทางเศรษฐกิจของครัวเรือนให้ได้รับโอกาสกลับมาศึกษาต่อในศูนย์การศึกษาทางเลือกและการศึกษาตามอัธยาศัย (กศน.) จำนวน 406 คน

1.2 ติดตามช่วยเหลือเด็กและเยาวชนที่จบการศึกษาภาคบังคับแล้วไม่ได้ศึกษาต่อ ไม่มีงานทำ หรือที่ออกกลางคันระดับมัธยมศึกษาตอนปลาย และอายุไม่เกิน 20 ปี ให้ได้รับการฝึกทักษะอาชีพ จำนวน 287 คน เพื่อให้เด็กมีคุณสมบัติเพียงพอต่อการเข้าสู่ตลาดแรงงาน โดยเกิดจากความร่วมมือกับ ศูนย์ฝึกอบรมฝีมือแรงงานจังหวัดสุรินทร์ วิทยาลัยการอาชีพศีร์ษะภูมิ วิทยาลัยการอาชีพปราสาท วิทยาลัยการอาชีพสังขะ วิทยาลัยการอาชีพท่าตูม วิทยาลัยสารพัดช่างสุรินทร์ และวิทยาลัยเทคโนโลยีและการจัดการรัตนบุรี

2. การสำรวจข้อมูลเด็กออกกลางคันจังหวัดสุรินทร์

โดยความร่วมมือของเครือข่าย อสม. กำนัน ผู้ใหญ่บ้าน และองค์กรปกครองส่วนท้องถิ่น ทำให้พบว่าในปัจจุบันจังหวัดสุรินทร์มีเด็กออกกลางคันมากกว่า 8,000 คน จึงจำเป็นต้องดำเนินการติดตามช่วยเหลือ ซึ่งจะเป็นการขยายผลการดำเนินงานของเครือข่ายปัญญาภาคีในอนาคต

3. การจัดตั้งสมัชชาการศึกษาจังหวัดสุรินทร์ โดย

วางรากฐานและเชื่อมโยงการทำงานกับสมัชชาการศึกษาตำบลในพื้นที่ 20 ตำบลนำร่อง ก่อนยกระดับเป็น "สมัชชาการศึกษาจังหวัดสุรินทร์" ซึ่งเป็นเวทีความร่วมมือ ระดมความเห็น ติดตามเฝ้าระวังสถานการณ์การศึกษาในพื้นที่ รวมถึงการจัดทำร่างแผนพัฒนาการศึกษาจังหวัดที่เกิดจากความร่วมมือของภาคส่วนต่างๆ ในพื้นที่ ก่อนเสนอต่อคณะกรรมการศึกษาธิการจังหวัด (กศจ.) ที่มีผู้ว่าราชการจังหวัดเป็นประธาน ขับเคลื่อนการศึกษาจังหวัดในภาพรวมต่อไป

จังหวัดอำนาจเจริญ

การดำเนินงานปฏิรูปการเรียนรู้ระดับจังหวัดที่ จังหวัดอำนาจเจริญ ในช่วงปี 2558-2559 ทำให้เกิดผล ก้าวหน้า ดังนี้

(1) สถานการศึกษาจังหวัดอำนาจเจริญ มีผู้ว่าราชการ จังหวัดอำนาจเจริญ เป็นที่ปรึกษา นายณรงค์ฤทธิ์ จันทร เนตร เป็นประธานสถานการศึกษา ประสานความร่วมมือ กับหน่วยงานรัฐ เอกชน และประชาสังคมในพื้นที่

(2) ระบบข้อมูลสารสนเทศเพื่อจัดการศึกษา

(3) การจัดทำแผนพัฒนาการศึกษาจังหวัดฯ

ความก้าวหน้าดังกล่าวได้นำไปสู่ผลความเปลี่ยนแปลง ที่สำคัญ ได้แก่

1. พัฒนาการเรียนรู้ของครูและผู้เรียนใน 7 ตำบล ได้แก่ ตำบลนาม ป่าก่อ โนนงาม พนา เปือย สร้างถ่อ น้อย และ เสนางคนิคม ใน 5 ประเด็นการเรียนรู้ ได้แก่

1.1 พ่อแม่ ครูปฐมวัย ร่วมใจพัฒนา อบรม ผู้ปกครอง ครูพี่เลี้ยงเด็ก หญิงตั้งครรภ์ รวม 180 คน ให้ความรู้ในการเลี้ยงดูเด็กปฐมวัย ฝึกระวังและส่งเสริม พัฒนาการได้เป็นอย่างดี, อบรม "แม่ฮัก" 120 คน ให้ เป็นอาสาสมัครดูแล ติดตามให้คำแนะนำช่วยเหลือ ครอบครัวเด็กเล็ก, จัดทำธนาคารของเล่นในศูนย์เด็กเล็ก หนังสือนิทาน เป็นต้น

1.2 สื่อสารสากล จัดอบรมครูผู้สอนภาษาอังกฤษ ระดับปฐมวัยถึงมัธยมศึกษาตอนต้นทุกสังกัดโรงเรียน ละ 1 คน 5 รุ่น รวม 250 คน เพื่อส่งเสริมการใช้ภาษา อังกฤษของนักเรียน เน้นการทักทาย สนทนา มีความ มั่นใจที่จะสอนภาษาอังกฤษด้านการสื่อสารแก่นักเรียน มากขึ้น มีการติดตาม นิเทศและประเมินผลพบว่าร้อยละ 83.33 นำความรู้ที่ได้ไปจัดกิจกรรมพัฒนาผู้เรียน

1.3 ยูชนวิจัย ใส่ใจท้องถิ่น นำเยาวชนจิตอาสา ที่สนใจศึกษาเรียนรู้พื้นที่ตนเอง พื้นที่ละ 20 คน รวม 140 คน จัดอบรมการศึกษาวิจัยเบื้องต้น ลงพื้นที่ชุมชน ศึกษาข้อมูลอาชีพของชุมชน จุดเด่น จุดด้อยเพื่อให้ สามารถวิเคราะห์แนวทางการพัฒนาพื้นที่ของตนเอง ร่วมกับผู้นำชุมชนของตนเอง

1.4 กิจกรรมผู้นำก้าวหน้าพัฒนาท้องถิ่น สำนัก รักบ้านเกิด และการเรียนรู้เพื่อสัมมาชีพสร้างคนให้ เป็นงาน สร้างงานให้เป็นเงิน สร้างเงินให้เป็นบุญ อยู่ ระหว่างดำเนินการ

2. การพัฒนาระบบข้อมูลสารสนเทศเพื่อการศึกษา

รวบรวมข้อมูลที่เกี่ยวข้องกับการศึกษาจาก 23 โรงเรียน ในสังกัด สพป.อำนาจเจริญ โดยประสานความร่วมมือ กับภาคีที่เกี่ยวข้องจัดทำเป็นระบบข้อมูลสนับสนุนการ เรียนการสอนนักเรียนในสถานศึกษา ร่วมกับ มหาวิทยาลัยธุรกิจบัณฑิตย์ วิเคราะห์และจัดทำข้อมูล สนับสนุนการศึกษาเพื่อการมีงานทำ เพื่อยกร่างเป็น แผนพัฒนาการศึกษาจังหวัด เพื่อนำเสนอต่อเวที สัมมนาการศึกษาจังหวัด ผู้ว่าราชการจังหวัดและ ศึกษาธิการจังหวัดในที่ประชุม กศจ.อำนาจเจริญ

3. การพัฒนาครูและบุคลากรทางการศึกษา มุ่ง สร้างกลไกพัฒนาครูของตนเองพร้อมๆ กับการสร้าง ฐานข้อมูลบุคลากรทางการศึกษาในพื้นที่ เริ่มต้นผ่าน การทำงานในโรงเรียน 8 แห่ง และจะขยายผลสู่โรงเรียน อีก 11 แห่งในระยะต่อไป