

٧٨

การจัดการศึกษาเชิงพื้นที่

ทิศทางพัฒนาปัญญาไทยในมือ ‘เรา’

หนึ่งในนวัตกรรมสำคัญที่เกิดขึ้นเพื่อสนับสนุนการปฏิรูปการศึกษาให้ก้าวหน้าไปอย่างมีประสิทธิภาพและเกิดผลตรงไปสู่ “คน” ซึ่งถือเป็น “จุดคานงัด” ที่สำคัญที่สุดในการพัฒนาประเทศในยุคศตวรรษที่ 21 ก็คือ ยุทธศาสตร์ “การจัดการศึกษาเชิงพื้นที่” (Area-based Education Approach)

หลักคิดในการกำหนดยุทธศาสตร์ “การจัดการศึกษาเชิงพื้นที่” มาจากข้อวิเคราะห์และข้อมูลพื้นฐานที่แสดงให้เห็นว่า ระบบการศึกษาไทยที่มีจำนวนโรงเรียนราว 32,000 โรง ครูประมาณ 620,000 คน ซึ่งถือว่ามีความใหญ่กว่าประเทศที่ถือเป็นต้นแบบด้านการศึกษาของโลก อย่างเช่น สิงคโปร์และฟินแลนด์ ถึง 10 เท่า

ดังนั้น การที่จะจัดการศึกษาให้มีคุณภาพระดับสูงเทียบเท่าประเทศเหล่านั้น จึงจำเป็นต้องลดขนาดการจัดการ (Scale) ลงเพื่อให้มีขนาดที่เหมาะสมเพื่อการบริหารงานที่มีคุณภาพ

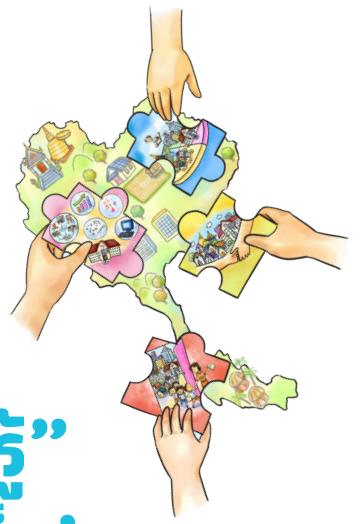
ดังเห็นได้จากภาพที่แสดงข้อมูลเปรียบเทียบปริมาณทรัพยากร ขนาดกลุ่มเป้าหมาย และพื้นที่ปฏิบัติการ ระหว่างการปฏิรูป ระดับประเทศ กับ ระดับจังหวัด ที่ระดับหลังบริหารจัดการได้ง่ายกว่า



ภาพเปรียบเทียบทรัพยากรและองค์ประกอบที่ต้องบริหารจัดการในการปฏิรูปการศึกษาระหว่างระดับประเทศกับระดับจังหวัด

ยุทธศาสตร์การพัฒนานี้ดำเนินตามรอยหลักการทรงงานของในหลวงรัชกาลที่ 9 ที่ทรงพระราชทานไว้ให้นักพัฒนาเรียนรู้เพื่อให้ขับเคลื่อนงานพัฒนาให้เกิดผลเป็นรูปธรรม นั่นคือ

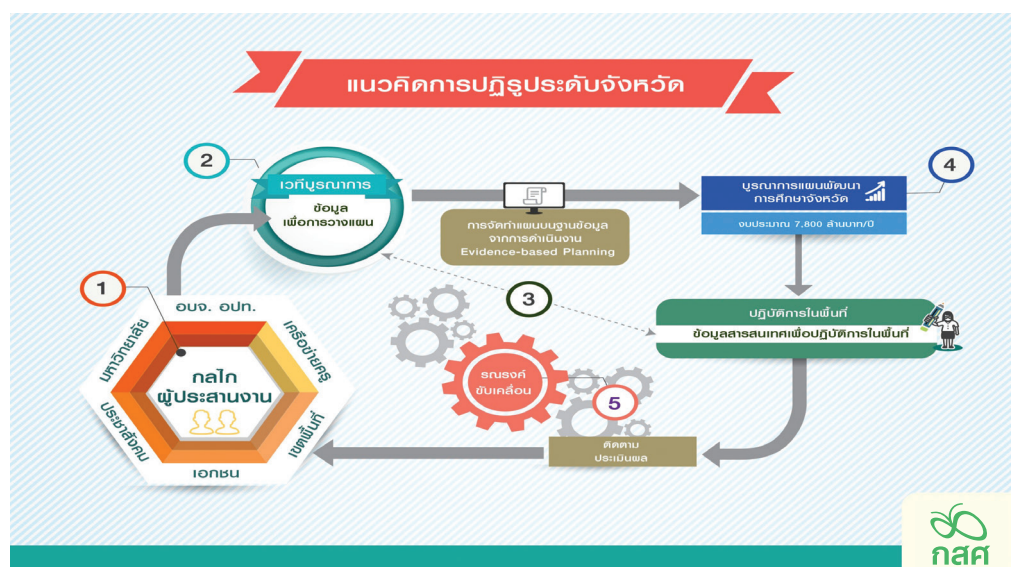
‘คิดใหญ่ (Macro) ทำเล็ก (Micro)’



“จังหวัดปฏิรูปการเรียนรู้” บทพิสูจน์ ‘คิดใหญ่ ทำเล็ก’ สำเร็จได้จริง

ในปี 2557-2559 สสค. (ต่อมาไดโอนเป็นกองทุนเพื่อความเสมอภาคทางการศึกษา หรือ กสศ. ในปี 2561) ได้นำแนวคิด “การพัฒนาเชิงพื้นที่” (Area-based Collaborative Research - ABC) ซึ่ง สำนักงานกองทุนสนับสนุนการวิจัย (สกว.) เป็นหน่วยงานริเริ่มพัฒนาขึ้นตั้งแต่ปี 2550 มาปรับใช้ในการแก้ปัญหาคุณภาพการศึกษา และได้เชิญชวนจังหวัดที่มีความสนใจปฏิรูปการศึกษา 15 จังหวัด เข้าร่วม ภายใต้ โครงการ “จังหวัดปฏิรูปการเรียนรู้” (Area-based Education - ABE)

เป้าหมายปลายทาง เพื่อให้จังหวัดมีขีดความสามารถที่จะดำเนินการปฏิรูปการศึกษาหรือจัดการเรียนรู้สำหรับเด็กและเยาวชนได้เองในระยะยาวโดยมุ่งผลลัพธ์สำคัญ 3 เรื่อง ได้แก่ การลดความเหลื่อมล้ำทางการศึกษา การยกระดับคุณภาพการศึกษา และการศึกษาเพื่อสัมมาชีพ



ภาพองค์ประกอบการทำงานขับเคลื่อนให้เกิดการปฏิรูปการศึกษาระดับจังหวัด

| เครื่องมือใหม่ | ความสำคัญ | นำไปสู่สิ่งใหม่ |
|---|---|--|
| การสร้างกลไกจัดการและเวทีบูรณาการของจังหวัด (1+2) | เป็นองค์กรแนวราบ (Flat Organization) และเวทีความร่วมมือที่เกิดจากการรวมตัวของภาครัฐ เอกชน ประชาสังคม | เกิดการออกแบบกลไกขับเคลื่อนการปฏิรูปการศึกษาที่เหมาะสมกับพื้นที่ เช่น สภา/สมัชชาการศึกษา, ภาคิปฏิรูปการศึกษา, คณะกรรมการปฏิรูปการเรียนรู้ เป็นต้น |
| การพัฒนาระบบข้อมูลสารสนเทศเพื่อพัฒนาเด็กและเยาวชน (3) | ช่วยชี้ปัญหา จัดลำดับความสำคัญ และติดตามความก้าวหน้าได้ตรงจุด | เกิดฐานข้อมูลพื้นฐาน ปัญหาและผลจากการแก้ปัญหาในการพัฒนาการศึกษาของจังหวัด ที่ผู้เกี่ยวข้องทุกฝ่ายใช้ร่วมกันได้ และเป็นปัจจุบัน |
| การกำหนดเป้าหมายและแผนปฏิรูปการศึกษาของจังหวัด และพันธกิจขับเคลื่อน (4+5) | เกิดเป้าหมายร่วมที่เหมาะสมกับพื้นที่ เพื่อบูรณาการความร่วมมือและทรัพยากรในการจัดการศึกษา และธรรมาภิบาลขับเคลื่อนสังคมมีส่วนร่วม | เกิดเป้าหมายและแผนพัฒนาการศึกษาของจังหวัดที่ทุกฝ่ายดำเนินงานไปในทิศทางเดียวกัน สังคมมีส่วนร่วม แผนนี้เสนอต่อคณะกรรมการศึกษาธิการจังหวัด (กศจ.) ในปี 2559 |

“จังหวัดปฏิรูปการเรียนรู้” ดำเนินการในพื้นที่ 15 จังหวัด ได้แก่ เชียงใหม่ แม่ฮ่องสอน น่าน ลำปาง สุโขทัย กาญจนบุรี พระนครศรีอยุธยา ชลบุรี ตราด นครราชสีมา สุรินทร์ อำนาจเจริญ ภูเก็ต สุราษฎร์ธานี และยะลา ภายในเวลาไม่ถึง 3 ปี ได้สร้างแรงสะท้อนที่นำไปสู่ผลความเปลี่ยนแปลงถึง 2 ระดับ นับตั้งแต่ในระดับจังหวัดจนถึงระดับประเทศ



ตัวอย่างผลความเปลี่ยนแปลงที่เกิดขึ้นใน 15 จังหวัด ที่ใช้ยุทธศาสตร์
 “การจัดการศึกษาเชิงพื้นที่”

| | |
|------------------------------|---|
| ลดความเหลื่อมล้ำด้านการศึกษา | <ul style="list-style-type: none"> • คืนโอกาสเรียนรู้ให้แก่เด็กที่ออกจากระบบการศึกษากลางคัน ปีการศึกษา 2558-2559 จังหวัดสุรินทร์สำรวจพบเด็กเยาวชนที่หลุดออกจากระบบการศึกษาหรือจบ ม.3 แล้วไม่เรียนต่อจำนวนกว่า 10,000 คน สามารถติดตามช่วยเหลือให้กลับเข้าสู่การศึกษาจำนวน 734 คน • เพิ่มโอกาสทางการศึกษาแก่เยาวชนบกพร่องด้านการเรียนรู้ ในปี 2558-2559 จังหวัดสุราษฎร์ธานีจัดให้มีการดูแลเด็กกลุ่มบกพร่องทางการเรียนรู้ (LD) จำนวน 528 คน จากที่สำรวจพบประมาณ 2,000 คน • เพิ่มโอกาสทางการศึกษา จังหวัดภูเก็ตใช้ระบบข้อมูลสารสนเทศหลักประกันโอกาสทางการศึกษาเพื่อสร้างโอกาสแก่เด็กเยาวชนในสถานศึกษา 14 แห่ง |
| ยกระดับคุณภาพระบบการศึกษา | <ul style="list-style-type: none"> • ผลต่อผู้เรียน จังหวัดสุโขทัยลดจำนวนเด็กที่อ่านไม่ออกเขียนไม่ได้ในระดับชั้น ป.3 จาก ร้อยละ 2.75 ในปี 2555 เป็นศูนย์ในปี 2557 (สุโขทัยเขต 2) และนำความสำเร็จขยายผลสู่ทั้งจังหวัด จังหวัดยะลาพัฒนาชุดฝึกการอ่านและเครื่องมือประเมินผลสัมฤทธิ์ด้านภาษาสำหรับเด็กปฐมวัยและ ป.3 • ผลต่อครูผู้สอน เครือข่ายครูมืออาชีพ (PLC) ในจังหวัดนครราชสีมา นำน่านาจอเจริญ ลำปาง เชียงใหม่ เพื่อร่วมกันพัฒนาคุณภาพการศึกษาในสถานศึกษา • ผลต่อสถานศึกษา อาทิ การพัฒนาหลักสูตรที่สอดคล้องกับบริบทของจังหวัด เช่น หลักสูตรพุทธทาสศึกษาจังหวัดสุราษฎร์ธานี การแก้ปัญหาโรงเรียนขนาดเล็ก จังหวัดเชียงใหม่ น่าน |
| เพิ่มโอกาสการมีงานทำ | <ul style="list-style-type: none"> • พัฒนาหลักสูตรเพื่อการมีงานทำ จังหวัดชลบุรี เพื่อเตรียมความพร้อมของผู้เรียนให้พร้อมสำหรับการทำงานตั้งแต่ปฐมวัยถึงมัธยมศึกษา มีการใช้หลักสูตรนี้ใน 521 สถานศึกษาทั้งจังหวัดทำให้สัดส่วนของนักเรียนอาชีวะสูงขึ้นจากร้อยละ 53 ในปี 2558 เป็นร้อยละ 58 ในปี 2559 • พัฒนาระบบแนะแนวอาชีพเพื่อนำทางสู่ “อาชีพที่ชอบและใช่” จังหวัดภูเก็ต ทำให้เพิ่มสัดส่วนผู้เรียนต่อสายอาชีพ ระดับ ปวช. จากเดิมร้อยละ 45.74 ในปีการศึกษา 2557-2558 เป็นร้อยละ 57.01 ในปีการศึกษา 2558-2559 • เตรียมพร้อมผู้เรียนสู่โลกของงาน ที่ จ.ตราด พัฒนาหลักสูตรที่สอดคล้องกับจุดแข็งด้านเศรษฐกิจของจังหวัด 3 สาขาหลัก คือ สาขาเกษตร สาขาท่องเที่ยวและบริการ สาขาขนส่งและการค้าชายแดน |



สกดให้ถึงแก่น...หัวใจแห่งความเปลี่ยนแปลงอยู่ใน “พื้นที่”

‘ความเข้มแข็งที่แท้จริงต้องเกิดจากภายใน ผู้ที่เกี่ยวข้องต้องเป็นผู้ทำ และสมัครใจทำงานร่วมกัน’

นั่นคือหัวใจแห่งความสำเร็จที่ซ่อนตัวอยู่เบื้องหลังความก้าวหน้าของงานปฏิรูปการศึกษาที่เกิดขึ้นจริงบนทิศทาง “การจัดการศึกษาเชิงพื้นที่”

นอกจากผู้ที่เกี่ยวข้องในแต่ละพื้นที่เข้าร่วมคิดและลงมือทำด้วยความสมัครใจแล้ว ความตระหนักที่ว่า ‘ภาครัฐคือส่วนสำคัญในการบริหารทรัพยากรสำหรับการพัฒนา ทั้งในรูปของงบประมาณ กฎและกติกา’ ยังเป็นสิ่งสำคัญที่นำมาสู่การเชื่อมประสานพลังจากหน่วยงานรัฐในระดับพื้นที่เข้าร่วมขับเคลื่อนงานอย่างเป็นน้ำหนึ่งใจเดียว

แม้ต่างในการกิจและบทบาท แต่ก็สามารถผนึกกำลังได้ด้วยการเล็งเห็นผลปลายทางร่วมกันว่าจะทำให้ผู้ที่อยู่ร่วมกันในพื้นที่แห่งนั้นเกิดคุณภาพชีวิตที่ดีขึ้น ทั้งผลระยะสั้นที่จะเกิดขึ้นกับตนเอง และผลในระยะยาวที่จะเกิดขึ้นกับลูกหลาน

การลดขนาดพื้นที่ลงให้อยู่ในขอบเขตเหมาะสมต่อการกำหนดเป้าหมายที่เปลี่ยนแปลงได้จริง บนฐานทรัพยากรที่มี และสามารถหลอมรวมความร่วมมือโดยสมัครใจจาก “ผู้มีส่วนได้ส่วนเสีย” ซึ่งตระหนักต่อความสำคัญของปัญหาและผลสำเร็จที่จะเกิดขึ้น...

นั่นคือจุดพลิกผันที่ทำให้เรื่องยากและซับซ้อนอย่างเช่น “การปฏิรูปการศึกษา” เดินหน้ามาได้จนถึงจุดนี้ ภายในเวลาไม่ถึง 3 ปี



ภาพแสดงตัวอย่างผู้มีส่วนเกี่ยวข้องในการสนับสนุนการปฏิรูปการศึกษาระดับจังหวัด

สานต่อและถักทอสู่

“การพัฒนาคุณภาพคนไทยทั้งประเทศ”

ณ วันที่ประเทศไทยเผชิญความท้าทายจากเปลี่ยนแปลงอย่างพลิกผันในทุกด้าน โดยเฉพาะปัญหาคุณภาพและความเหลื่อมล้ำทางการศึกษา “การจัดการศึกษาเชิงพื้นที่” ที่ลดขนาดการจัดการ (scale) ลงสู่ระดับจังหวัด เพื่อให้มีขนาดที่เหมาะสมต่อการบริหารงาน ที่มีคุณภาพคือทิศทางที่เป็นคำตอบต่อโจทย์อันท้าทายของประเทศนี้

ขณะนี้ พระราชบัญญัติกองทุนเพื่อความเสมอภาคทางการศึกษา พ.ศ.2561 มีผลบังคับใช้แล้ว โดยให้จัดตั้งกองทุนเพื่อความเสมอภาคทางการศึกษา (กสศ.) ขึ้น มีวัตถุประสงค์เพื่อช่วยเหลือผู้ขาดแคลนทุนทรัพย์ ลดความเหลื่อมล้ำทางการศึกษา เสริมสร้างและพัฒนาคุณภาพและประสิทธิภาพครู มีกลุ่มเป้าหมายราว 4.6 ล้านคน กระจายในทุกภูมิภาคทั่วประเทศ การดำเนินการกับกลุ่มเป้าหมายดังกล่าวอย่างมีประสิทธิภาพจึงจำเป็นต้องดำเนินการบนทิศทาง “การจัดการศึกษาเชิงพื้นที่”



กลุ่มเป้าหมายกองทุนเพื่อความเสมอภาคทางการศึกษา 4.6 ล้านคนทุกช่วงวัยบนทิศทาง “การจัดการศึกษาเชิงพื้นที่”

การจัดการศึกษาเชิงพื้นที่ วิถีวัฒนธรรมแห่งศตวรรษที่ 21

เมื่อวิธีการพัฒนาแนวใหม่ที่เรียกขานกันว่า “การพัฒนาเชิงพื้นที่” (Area-based Approach) ถูกนำมาใช้เพื่อปฏิรูปการศึกษาผ่าน “การจัดการศึกษาเชิงพื้นที่” (Area-based Education Approach) ไม่เพียงทำให้เกิด “คำตอบใหม่ๆ” และปฏิบัติการ “ผ่าทางตัน” โดยทำให้เกิดความเปลี่ยนแปลงในโครงสร้างและองค์ประกอบของระบบการศึกษาระดับจังหวัด นับตั้งแต่ระดับสถานศึกษา ครูผู้สอน หลักสูตรการเรียนรู้และวิธีสร้างการเรียนรู้

จนนำไปสู่ความเปลี่ยนแปลงที่เป็นหัวใจสำคัญที่สุดของการพัฒนา และเป็นหลักประกันแห่งอนาคตอย่างแท้จริง นั่นคือ การยกระดับคุณภาพการเรียนรู้ของเด็กและเยาวชนได้ภายในเวลาเพียงไม่กี่ปี

ด้วยการลดขนาดพื้นที่จัดการ และเพิ่มการประสานวิสัยทัศน์ ความร่วมมือ และทรัพยากร ระหว่าง “ผู้มีส่วนได้ส่วนเสีย” ที่ก้าวเข้ามามีส่วนร่วมพัฒนาระบบศึกษาของพื้นที่ด้วยกัน ทำให้เกิดรูปธรรมแห่งความสำเร็จจากการจัดการศึกษาเชิงพื้นที่

อีกทั้งยังเป็นบทพิสูจน์ให้เห็นประจักษ์ว่า “การจัดการศึกษาเชิงพื้นที่” จะเป็นกุญแจดอกสำคัญสำหรับไขปัญหาที่ยากและซับซ้อนเช่น เรื่องของการพัฒนาการเรียนรู้ให้ไปสู่จุด ‘คลิ๊ก’

เพื่อเสริมสร้างความเข้มแข็งทางปัญญาให้แก่ประเทศไทย ท่ามกลางความซับซ้อน พลิกผัน และแตกต่างหลากหลายในยุคศตวรรษที่ 21 บนทิศทางที่พิสูจน์แล้วว่า “ทำได้จริง”



กองทุนเพื่อความเสมอภาคทางการศึกษา (กสศ.)

เลขที่ 388 อาคารเอส.พี. ชั้น 13 ถนนพหลโยธิน แขวงสามเสนใน เขตพญาไท กรุงเทพฯ 10400

โทรศัพท์ 02-079-5475

ติดตามข่าวสาร กสศ. ที่ www.EEF.or.th Facebook : Equitable Education Fund