



---

# โครงการ จัดการศึกษาเชิงพื้นที่ เพื่อความเสมอภาคทางการศึกษา

---

# ความเหลื่อมล้ำทางการศึกษา เป็น 1 ในมิติปัญหาของการปฏิรูป การศึกษาไทย ที่ครอบคลุมเด็กเยาวชน มากกว่า 10 ล้านคน



**มีความเกี่ยวข้อง  
กับหน่วยจัดการศึกษา เช่น โรงเรียน  
ศูนย์พัฒนาเด็กเล็ก กว่า 40,000 แห่ง  
และครู ผู้ดูแลเด็ก อีกกว่า 5 แสนคน  
ภายใต้งบประมาณมากกว่า 8 แสนล้านบาท  
ในแต่ละปี**

ด้วยขนาดของปัญหาที่มหึมาและเกี่ยวข้องกับคนและหน่วยงานมากมายเช่นนี้  
แนวทางใด ที่จะทำให้ประเทศไทยก้าวผ่านปัญหานี้ได้ผลเร็วและยั่งยืนที่สุด ?

กองทุนเพื่อความเสมอภาคทางการศึกษา หรือ กสศ. จัดตั้งขึ้นตามเจตนารมณ์ของรัฐธรรมนูญ  
แห่งราชอาณาจักรไทย พ.ศ.2560 มีวัตถุประสงค์เพื่อช่วยเหลือผู้ขาดแคลนทุนทรัพย์  
ลดความเหลื่อมล้ำทางการศึกษา และเสริมสร้างพัฒนาคุณภาพและประสิทธิภาพครู  
มีกลุ่มเป้าหมายในการทำงานในปี 2562-2564 ราว 4.3 ล้านคน ครอบคลุมทุกช่วงวัย  
กระจายอยู่ทั่วประเทศ

## หากย่อใจยุทธ์การปฏิรูปการศึกษาจากระดับประเทศสู่ระดับจังหวัด จะลดความซับซ้อนและขนาดของปัญหาลงมาราว 100 เท่า

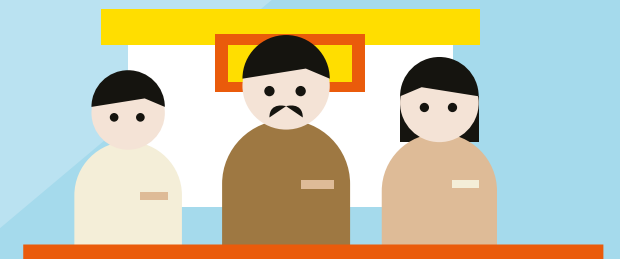
หนึ่งในยุทธศาสตร์การทำงานของ กสศ. เพื่อให้เกิดผลเป็นรูปธรรมโดยเร็วจากประสบการณ์  
การขับเคลื่อนงานปฏิรูปการศึกษาโดยอาศัยพื้นที่เป็นตัวตั้งหรือ Area-Based Education  
พบว่า หากย่อใจยุทธ์การปฏิรูปแก้ปัญหาความเหลื่อมล้ำทางการศึกษาจากระดับประเทศ  
สู่ระดับจังหวัดจะลดความซับซ้อนและขนาดของปัญหาลงมาราว 100 เท่า วิธีการนี้ยังทำให้  
จำนวนหน่วยงานและบุคลากรที่เกี่ยวข้องอยู่ในระดับที่สามารถจัดการปัญหา ควบคุมปัจจัย  
การบริหารคุณภาพ และร่วมกันดูแลกลุ่มเป้าหมายที่แตกต่างตามลักษณะของพื้นที่ได้อย่าง  
คล่องตัวและมีประสิทธิภาพ ซึ่งนวัตกรรมการแก้ปัญหาความเหลื่อมล้ำทางการศึกษาโดยใช้  
พื้นที่เป็นฐานเกิดขึ้นแล้วในหลายจังหวัดทั่วประเทศไทย เช่น

### สมาชิกการศึกษาจังหวัด

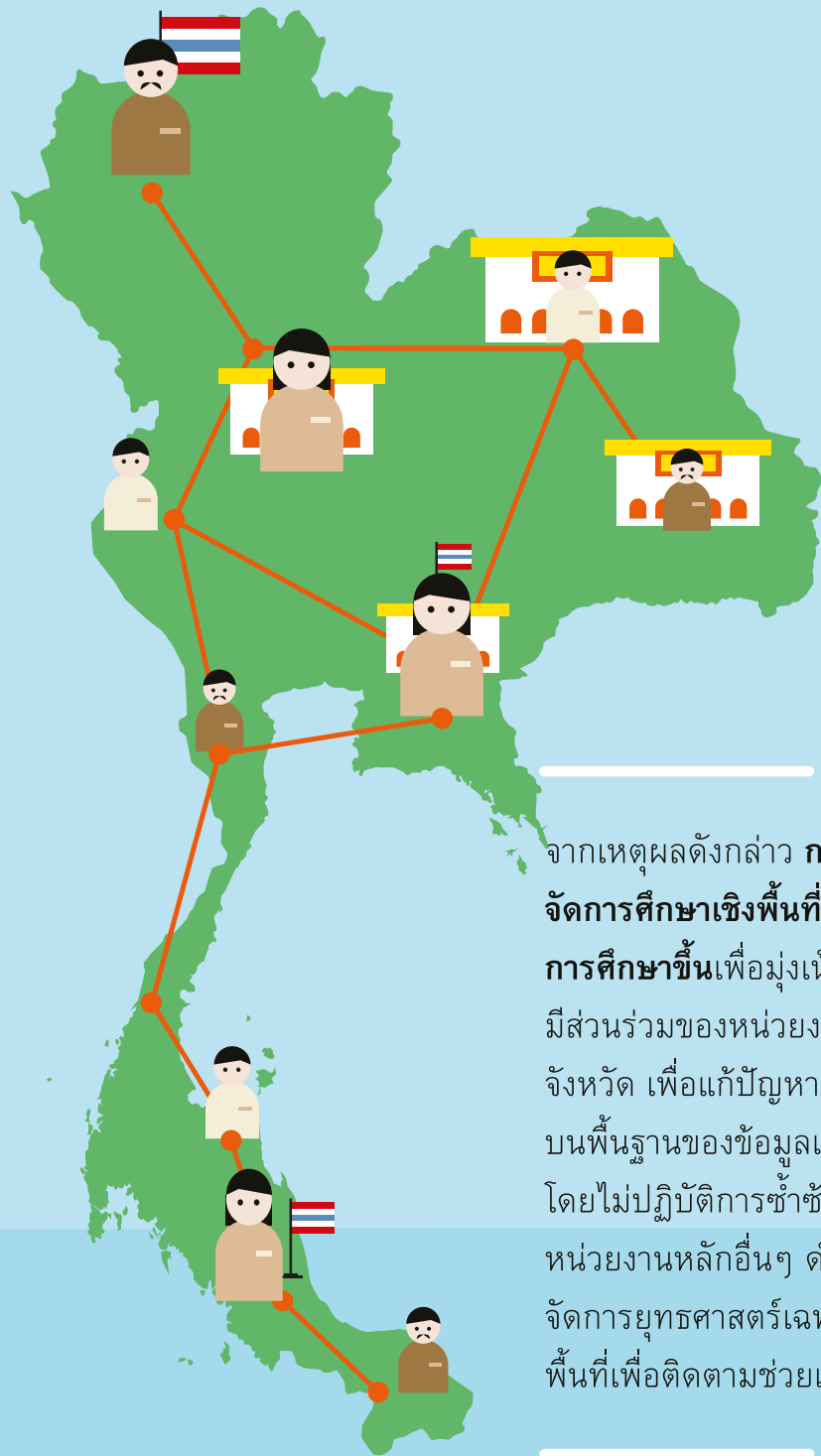
- สุราษฎร์ธานี สุรินทร์  
ลำปาง นครราชสีมา น่าน

### สภาการศึกษาจังหวัด

- ภูเก็ต กาญจนบุรี อ่างทองเจริญ  
และภาคปฏิรูปการศึกษา
- เชียงใหม่ ระยอง

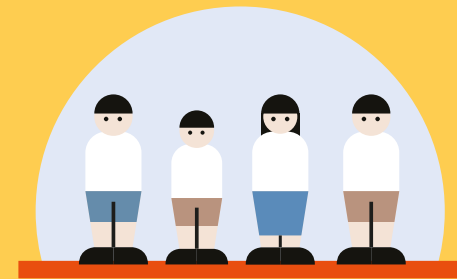


# โครงการจัดการศึกษาเชิงพื้นที่ เพื่อความเสมอภาคทางการศึกษา



จากเหตุผลดังกล่าว กสศ. จึงพัฒนาโครงการจัดการศึกษาเชิงพื้นที่เพื่อความเสมอภาคทางการศึกษาขึ้นเพื่อมุ่งเน้นระดมความร่วมมือ และการมีส่วนร่วมของหน่วยงานที่เกี่ยวข้องในพื้นที่ระดับจังหวัด เพื่อแก้ปัญหาคความเหลื่อมล้ำทางการศึกษา บนพื้นฐานของข้อมูลและความร่วมมือทางวิชาการ โดยไม่ปฏิบัติการซ้ำซ้อนกับกิจกรรมหรือบริการที่หน่วยงานหลักอื่นๆ ดำเนินการอยู่และจัดตั้งเป็นหน่วยจัดการยุทธศาสตร์เฉพาะของจังหวัด ปฏิบัติการในพื้นที่เพื่อติดตามช่วยเหลือกลุ่มเป้าหมาย

ในระยะเริ่มต้น การดำเนินงานมุ่งเน้น 2 กลุ่มเป้าหมายเชิงยุทธศาสตร์สำคัญที่หากช่วยเหลือได้สำเร็จจะส่งผลกระทบสูงต่อการลดความเหลื่อมล้ำทางการศึกษาในพื้นที่ ได้แก่



กลุ่มปฐมวัย



กลุ่มเด็กเยาวชน  
นอกระบบการศึกษา

ดังนั้น 2 กลุ่มเป้าหมายนี้  
จึงเป็นกลุ่มเป้าหมาย  
เชิงยุทธศาสตร์ที่มีศักยภาพ  
ที่จะส่งผลกระทบสูง  
ต่อการลดความเหลื่อมล้ำ  
ทางการศึกษาในพื้นที่ได้

# กลุ่มปฐมวัย

ปี 2560

มีเด็กปฐมวัยจำนวน  
**4,344,089 คน**



โดยทุกๆ ปี จะมีเด็กเกิดใหม่ประมาณ

**600,000 คน**



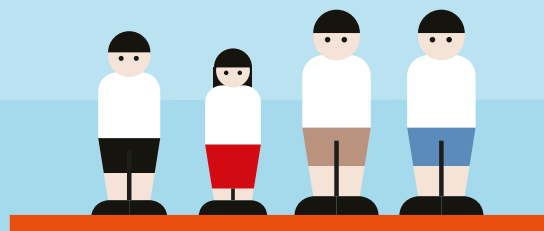
คาดการณ์ว่า มีเด็กก่อนวัยเรียน (อายุ 3-6 ปี)

ที่ไม่ได้เข้าสู่ระบบการศึกษา

จำนวนประมาณร้อยละ 10 หรือ กว่า

**250,000 คน**

เฉลี่ยประมาณจังหวัดละ 3,200 คน



# กลุ่มเด็กเยาวชนนอกระบบการศึกษา

ปี 2558

พบว่ามีอายุเด็กอายุ 3-17 ปี ตามทะเบียนราษฎร

จำนวนทั้งสิ้น **9,805,469 คน**



ในขณะที่ข้อมูลนักเรียนที่จบ ม.3

ไม่ศึกษาต่อมีจำนวน

**97,936 คน**

คิดเป็นร้อยละ 14.18



ซึ่งจำนวนดังกล่าวน้อยกว่าความเป็นจริง เนื่องจากการวิเคราะห์ข้อมูลครอบคลุมเฉพาะนักเรียนในสังกัดกระทรวงศึกษาธิการที่จบชั้น ม.3 ในปี 2558 และไม่เข้าศึกษาต่อในสังกัดใดๆ ของกระทรวงศึกษาธิการ

# กสศ. จะสนับสนุนองค์ความรู้และงบประมาณ ดำเนินงานให้กับจังหวัดต้นแบบที่สนใจร่วมพัฒนา 3 เรื่องสำคัญได้แก่

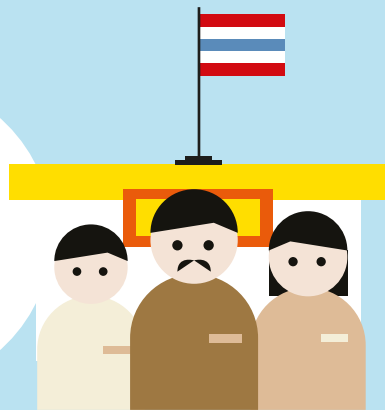


1

ระบบและข้อมูลสารสนเทศในรูปแบบ Application ที่ใช้ในการติดตามช่วยเหลือเด็กปฐมวัย เด็กและเยาวชนนอกระบบการศึกษา และเพื่อประโยชน์ในการจัดทำแผนการศึกษาของจังหวัด

2

เครื่องมือและแนวทางเพื่อสนับสนุนการติดตามช่วยเหลือและยกระดับมาตรฐานการจัดการเรียนรู้สำหรับเด็กปฐมวัยและเด็กเยาวชนนอกระบบการศึกษา



3

งบประมาณหรือทรัพยากรส่วนที่จำเป็นเพื่อกลุ่มเป้าหมายเข้าถึงการศึกษามีคุณภาพ

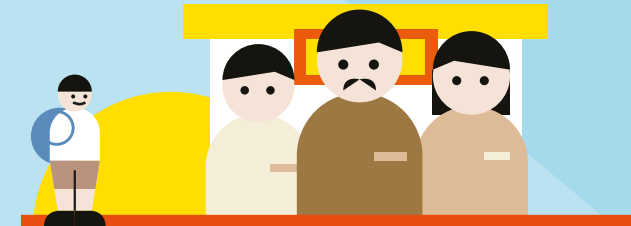


## สำหรับจังหวัดที่สนใจสามารถยื่นข้อเสนอโครงการ โดยแนวทางการดำเนินงาน ดังนี้

1

### จัดตั้งหรือขยายผลการดำเนินงาน ของคณะทำงานความร่วมมือระดับจังหวัด

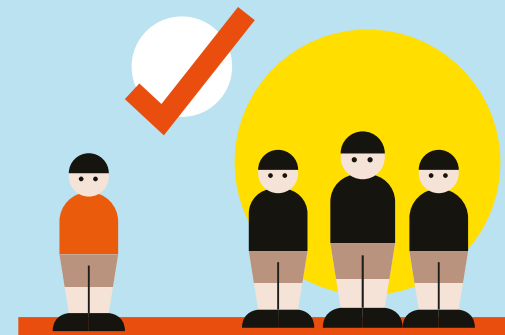
เพื่อให้เกิดความร่วมมือของหน่วยงานต่างๆ ในพื้นที่ในการค้นหาติดตามช่วยเหลือกลุ่มเป้าหมายของโครงการโดยเป็นคณะทำงานความร่วมมือที่ได้รับการสนับสนุนจากผู้ว่าราชการจังหวัด



2

### เลือกพื้นที่เป้าหมาย ในการดำเนินงาน

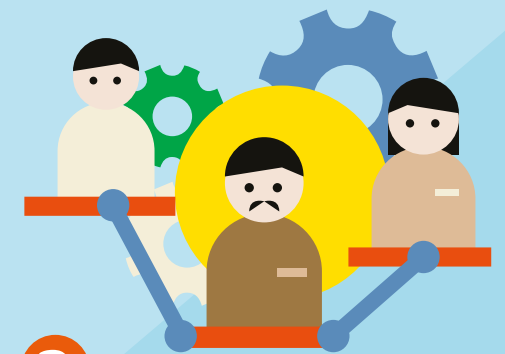
จังหวัดต้องดำเนินการกับ 2 กลุ่มเป้าหมาย และพื้นที่เลือกดำเนินงานอย่างน้อย 1 อำเภอ และครอบคลุมกลุ่มเป้าหมายไม่น้อยกว่าร้อยละ 20 ของแต่ละกลุ่มเป้าหมาย



3

### พัฒนากลไกความร่วมมือ ในทุกกระดับเพื่อให้เกิด การทำงานกับกลุ่มเป้าหมาย

โดยกลไกที่พัฒนาขึ้นในระดับพื้นที่จะเป็นหน่วยในการลงพื้นที่สำรวจกลุ่มเป้าหมายโดยใช้เครื่องมือสารสนเทศที่ กสศ. สนับสนุน

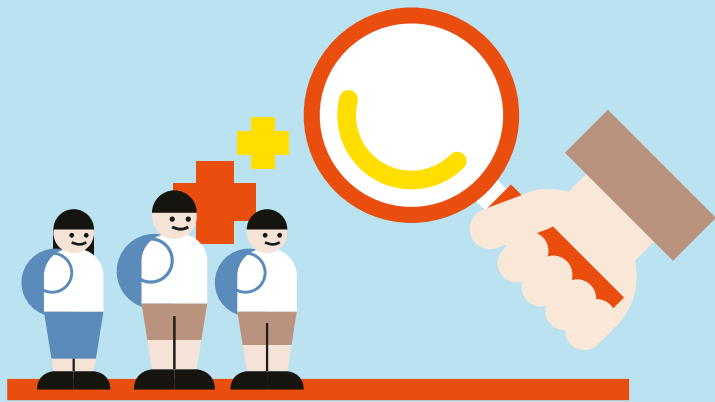




4

#### จัดทำแผนปฏิบัติการ ของคณะทำงานจังหวัด

ทั้งด้านการลงพื้นที่เก็บข้อมูลของกลุ่มเป้าหมายผ่าน Application ที่ กสศ. สนับสนุน การเชื่อมโยงหน่วยงานอื่นๆ เพื่อระดมความช่วยเหลือ การจัดทำข้อเสนอเชิงนโยบาย การประชาสัมพันธ์เพื่อสร้างความตระหนักและการเข้ามามีส่วนร่วมของคนในพื้นที่ แผนการใช้งบประมาณ หรือ แผนการสมทบงบประมาณหรือทรัพยากรอื่นๆตามศักยภาพของจังหวัด



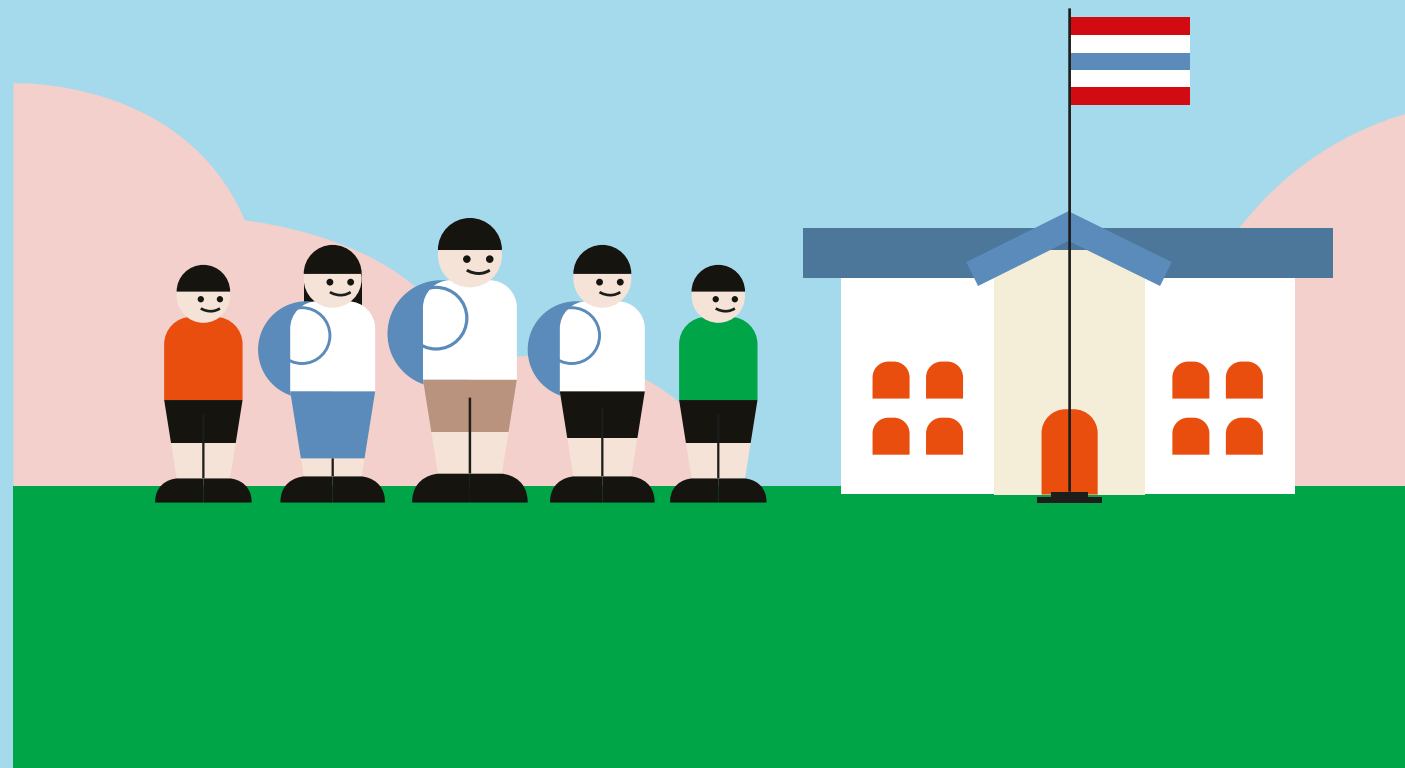
5

#### ดำเนินการตามแผนเพื่อสำรวจ ติดตาม ช่วยเหลือกลุ่มเป้าหมาย ในพื้นที่ดำเนินการ

ซึ่งจะเป็นการดำเนินงานร่วมกันของ คณะทำงานจังหวัด กับทุกภาคส่วนที่เกี่ยวข้อง เพื่อให้การช่วยเหลือกลุ่มเป้าหมาย เป็นไปอย่างมีประสิทธิภาพ และเกิดความ ต่อเนื่องในระยะยาว

## เป้าหมายปลายทางจากหัวใจที่ทุ่มเท และความร่วมมือของจังหวัดต้นแบบคือ

- เด็กปฐมวัยได้รับเรียนรู้ส่งเสริมพัฒนาการที่ดีและมีคุณภาพพร้อมเข้าสู่ระบบการศึกษาตลอดจนสร้างกลไกเพื่อส่งต่อข้อมูลให้เกิดการดูแลให้เด็กอยู่ในระบบจนจบการศึกษาขั้นพื้นฐานได้
- เด็กและเยาวชนนอกระบบการศึกษาสามารถกลับเข้าสู่ระบบศึกษาอีกครั้งหรือได้รับการพัฒนาฝีมือ ทักษะอาชีพ เพื่อเป็นแรงงานที่มีคุณภาพให้กับประเทศได้



---

เมื่อเราปฏิรูปโดยใช้พื้นที่เป็นฐาน โดยมีเด็กเยาวชนเป็น  
**“เป้าหมายร่วมกัน”** สิ่งนี้เองจึงเป็นรากฐานที่สำคัญของ  
การแก้ปัญหาในระดับเล็กที่สุด แต่ผลลัพธ์ กลับนำไปสู่  
ทางออกของประเทศที่เป็นรูปธรรม มีความยั่งยืนและ  
เห็นผลลัพธ์รวดเร็วเพื่อแก้ปัญหาความเหลื่อมล้ำทาง  
การศึกษาจากความร่วมมือร่วมใจของทุกคนในสังคมไทย

มาร่วมกันเป็นส่วนหนึ่งของการ  
**“เปิดประตูสู่อีโอกาสทางการศึกษา”**  
ให้แก่เด็กเยาวชนทุกคนในประเทศไทย



กองทุนเพื่อความเสมอภาคทางการศึกษา (กสศ.)  
เลขที่ 388 อาคารเอส.พี. (อาคารเอ) ชั้น 13 ถนนพหลโยธิน  
แขวงสามเสนใน เขตพญาไท กรุงเทพฯ 10400  
โทรศัพท์ 02-079-5475  
Website : [www.eef.or.th](http://www.eef.or.th)  
Facebook : Equitable Education Fund