



ประกาศสนับสนุนทุน

โครงการทุนนวัตกรรมสายอาชีพชั้นสูง กองทุนเพื่อความเสมอภาคทางการศึกษา (กสศ.)



เปิดรับข้อเสนอโครงการตั้งแต่
วันที่ **15-28 ธันวาคม 2561**
ผ่านระบบออนไลน์ที่เว็บไซต์ www.EEF.or.th

ประกาศสนับสนุนทุน

โครงการทุนนวัตกรรมสายอาชีพชั้นสูง



กองทุนเพื่อความเสมอภาคทางการศึกษา (กสศ.)

สารบัญ

แนะนำโครงการทุนนวัตกรรมสายอาชีพชั้นสูง.....	3
ประกาศ กสศ.	5
นิยาม	6
วัตถุประสงค์	7
ขั้นตอนดำเนินการ	7
คุณสมบัติของสถาบันการศึกษา.....	7
การเสนอโครงการและหลักเกณฑ์คุณภาพข้อเสนอโครงการ	8
ประเภททุนการศึกษา	9
การพิจารณาคัดเลือกข้อเสนอโครงการ	10
คุณสมบัติของนักเรียนผู้ขอรับทุน	10
การคัดเลือกผู้รับทุน.....	12
การทำสัญญา.....	12
ข้อผูกพันของผู้ขอรับทุน	12
การจัดสรรงบประมาณ.....	13
มาตรการการส่งเสริมการดำเนินงานของสถาบันการศึกษา.....	13
การยื่นข้อเสนอโครงการ	14
หลักเกณฑ์ผู้ขาดแคลนทุนทรัพย์ของ กสศ.	15
แผนปฏิบัติการประจำปี 2562	16
แนวทางการคัดเลือกและตรวจสอบผู้รับทุนโครงการทุนนวัตกรรมสายอาชีพชั้นสูง.....	17
แบบเสนอโครงการทุนนวัตกรรมสายอาชีพชั้นสูง (ทุน 5 ปี ปวช. ต่อเนื่อง ปวส.).....	19
ส่วนที่ 1 ข้อมูลทั่วไป	21
ส่วนที่ 2 รายละเอียดโครงการ	24
ส่วนที่ 3 คำรับรอง.....	32
แบบเสนอโครงการทุนนวัตกรรมสายอาชีพชั้นสูง (ทุน 2 ปี ปวส./อนุปริญญาสายอาชีพ)	33
ส่วนที่ 1 ข้อมูลทั่วไป	35
ส่วนที่ 2 รายละเอียดโครงการ	38
ส่วนที่ 3 คำรับรอง.....	46
แนะนำกองทุนเพื่อความเสมอภาคทางการศึกษา (กสศ.)	47

โครงการทุนนวัตกรรมสายอาชีพชั้นสูง กองทุนเพื่อความเสมอภาคทางการศึกษา (กสศ.)

“นับจากนี้ การพัฒนาประเทศไทยจะไม่ทิ้งใครไว้ข้างหลัง...”

นั่นคือเจตนารมณ์ของแผนยุทธศาสตร์ประเทศไทย 4.0 ซึ่งเป็น “พิมพ์เขียว” ทางการพัฒนาประเทศไทยในระยะ 20 ปีนับจากนี้ไป

หนึ่งในการขับเคลื่อนความมุ่งมั่นดังกล่าวให้เกิดเป็นจริงอย่างมีคุณภาพและเกิดผลยั่งยืนก็คือ การจัดตั้ง กองทุนเพื่อความเสมอภาคทางการศึกษา (กสศ.) ตาม พระราชบัญญัติกองทุนเพื่อความเสมอภาคทางการศึกษา พ.ศ.2561 ซึ่งมีผลบังคับใช้ตั้งแต่วันที่ 14 พฤษภาคม 2561 ที่ผ่านมา

ชื่อของกองทุน กสศ. สะท้อนชัดเจนถึงวัตถุประสงค์ในการช่วยเหลือผู้ขาดแคลนทุนทรัพย์ ลดความเหลื่อมล้ำทางการศึกษาอย่างชัดเจน อีกทั้งยังมุ่งเสริมสร้างและพัฒนาคุณภาพและประสิทธิภาพครูควบคู่ไปพร้อมกันด้วย

มาตรา 5 (4) ของพระราชบัญญัติกองทุนเพื่อความเสมอภาคทางการศึกษา พ.ศ.2561 ระบุว่า กองทุนเพื่อความเสมอภาคทางการศึกษา กสศ. มีวัตถุประสงค์เพื่อส่งเสริม สนับสนุน และให้ความช่วยเหลือผู้ขาดแคลนทุนทรัพย์ และผู้ด้อยโอกาสให้ได้รับการศึกษาหรือพัฒนา เพื่อให้มีความรู้ความสามารถในการประกอบอาชีพตามความถนัด และมีศักยภาพที่จะพึ่งพาตนเองในการดำรงชีวิตได้

จากข้อมูลที่คาดการณ์ว่า แรงงานสายอาชีพจะเป็นกลุ่มที่ตลาดแรงงานต้องการสูงสุด ถึงร้อยละ 44 ของความต้องการแรงงานทั้งหมดในช่วง 10 ปีข้างหน้า...

คำถามสำคัญที่สังคมไทยกำลังเผชิญในวันนี้คือ ทำอย่างไรให้เยาวชนของเรามีศักยภาพแต่ขาดแคลนทุนทรัพย์ และด้วยโอกาส ได้รับโอกาสพัฒนาความรู้ความสามารถในการประกอบอาชีพตามความถนัด จนมีศักยภาพที่จะพึ่งพาตนเองในการดำรงชีวิต เดินไปสู่อนาคตที่สดใส และเป็นส่วนหนึ่งในการนำพาประเทศไทยสู่ความแข็งแกร่งในทุก ๆ ด้าน และร่วมกันส่งเสริม สนับสนุนและยกระดับสถาบันการศึกษาสายอาชีพ ให้มีประสิทธิภาพเท่าทันยุคสมัย จนสามารถยกระดับคุณภาพการจัดการเรียนการสอนและการบริหารจัดการสถาบันการศึกษาให้เป็น “เบาหลอม” แรงงานสายอาชีพที่ตอบโจทย์ทิศทางการพัฒนาเศรษฐกิจและสังคมได้อย่างแท้จริง

“โครงการทุนนวัตกรรมสายอาชีพชั้นสูง” คือ หนึ่งในคำตอบ

ประกาศกองทุน เพื่อความเสมอภาค ทางการศึกษา



ประกาศกองทุนเพื่อความเสมอภาคทางการศึกษา

เรื่อง การส่งเสริมนักเรียนที่ขาดแคลนทุนทรัพย์และด้อยโอกาสให้ได้รับการศึกษาต่อ สายอาชีพชั้นสูง ในโครงการทุนนวัตกรรมสายอาชีพชั้นสูง

ด้วยกองทุนเพื่อความเสมอภาคทางการศึกษา (กสศ.) ได้จัดให้มีโครงการทุนนวัตกรรมสายอาชีพชั้นสูง เพื่อส่งเสริมนักเรียนที่ขาดแคลนทุนทรัพย์และด้อยโอกาสให้ได้รับการศึกษาต่อสายอาชีพชั้นสูง ตามนัย มาตรา 5 (4) แห่งพระราชบัญญัติกองทุนเพื่อความเสมอภาคทางการศึกษา พ.ศ.2561 และคณะกรรมการบริหาร กองทุนเพื่อความเสมอภาคทางการศึกษาได้เห็นชอบและอนุมัติโครงการเมื่อวันที่ 29 ตุลาคม 2561

เพื่อให้การดำเนินงานโครงการทุนนวัตกรรมสายอาชีพชั้นสูงดังกล่าวเป็นไปด้วยความเรียบร้อย บรรลุ เป้าหมายพัฒนากำลังคนสายอาชีพ และสร้างโอกาสให้เยาวชนได้เรียนต่อในระดับที่สูงขึ้น สอดคล้องกับ ยุทธศาสตร์ชาติ (พ.ศ.2561-2580) แผนยุทธศาสตร์ประเทศไทย 4.0 แผนพัฒนาการศึกษาของกระทรวงศึกษาธิการ ฉบับที่ 12 (พ.ศ.2560-2564) และความต้องการของตลาดแรงงานในประเทศ จึงกำหนดหลักเกณฑ์และวิธีการ ส่งเสริมนักเรียนที่ขาดแคลนทุนทรัพย์และด้อยโอกาสให้ได้รับการศึกษาต่อสายอาชีพชั้นสูงในโครงการทุน นวัตกรรมสายอาชีพชั้นสูงไว้ ดังต่อไปนี้

ข้อ 1 ในประกาศนี้

ผู้ขาดแคลนทุนทรัพย์ หมายถึง ผู้ขาดแคลนทุนทรัพย์ในระดับรุนแรงโดยพิจารณาจากข้อมูลรายได้ และข้อมูลสถานะครัวเรือน ตามหลักเกณฑ์ของ กสศ.

ผู้ด้อยโอกาส หมายถึง ผู้ประสบปัญหาความเดือดร้อน ได้รับผลกระทบ ในด้านเศรษฐกิจ สังคม การ ศึกษา สาธารณสุข การเมือง กฎหมาย วัฒนธรรม ภัยธรรมชาติ หรืออยู่ในพื้นที่ความไม่สงบ หรือขาดโอกาส ที่จะเข้าถึงบริการขั้นพื้นฐานของรัฐ หรือสมควรได้รับการช่วยเหลือเพื่อมนุษยธรรม ตลอดจนประสบปัญหาที่ยัง ไม่มีองค์กรหลักรับผิดชอบ อันจะส่งผลให้ไม่ได้รับโอกาสทางการศึกษาที่เสมอภาคกับผู้อื่น รวมถึงการด้อย โอกาสลักษณะอื่น ๆ ที่คณะกรรมการบริหารกองทุนเพื่อความเสมอภาคทางการศึกษาประกาศกำหนดเพิ่มเติม

ผู้รับทุน หมายถึง ผู้ขาดแคลนทุนทรัพย์และผู้ด้อยโอกาสที่ได้รับการพิจารณาคัดเลือกให้เป็นผู้รับทุน ในโครงการทุนนวัตกรรมสายอาชีพชั้นสูง ตามประกาศนี้

ระบบทวิภาคี หมายถึง การจัดระบบการศึกษาร่วมกันระหว่างสถาบันการศึกษาและสถานประกอบการ โดยคำนึงถึงความต้องการของสถานประกอบการ แต่คงรักษาเกณฑ์มาตรฐานของหลักสูตร โดยมีระบบครูฝึก ระบบการนิเทศ ระบบผู้ทรงคุณวุฒิ ระบบวัดประเมินผลตามเกณฑ์สมรรถนะ และระบบบริหารจัดการให้เป็น ไปตามเกณฑ์คุณภาพ

ข้อ 2 การส่งเสริมนักเรียนที่ขาดแคลนทุนทรัพย์และด้อยโอกาสให้ได้รับการศึกษาต่อสายอาชีพชั้นสูงในโครงการทุนนวัตกรรมสายอาชีพชั้นสูง

ตามประกาศนี้ มีวัตถุประสงค์หลัก 3 ประการ ดังนี้

- 2.1 เพื่อส่งเสริม สนับสนุนและช่วยเหลือนักเรียนที่ขาดแคลนทุนทรัพย์ด้อยโอกาสให้ได้รับโอกาสการพัฒนาและศึกษาต่อในสายอาชีพชั้นสูง
- 2.2 เพื่อสร้างความเข้มแข็งของสถาบันการศึกษาในการพัฒนาคุณภาพการเรียนการสอนและการบริหารจัดการที่เสริมสร้างสมรรถนะ (Competencies) และปรับปรุงคุณภาพชีวิตของเยาวชนให้ดีขึ้น
- 2.3 เพื่อมีส่วนร่วมในการผลิตบุคลากรสายอาชีพ ตลอดจนพัฒนาคุณภาพของบุคลากรสายนี้เพื่อรองรับแผนยุทธศาสตร์ประเทศไทย 4.0

ข้อ 3 การส่งเสริมนักเรียนที่ขาดแคลนทุนทรัพย์และด้อยโอกาสให้ได้รับการศึกษาต่อสายอาชีพชั้นสูง ในโครงการทุนนวัตกรรมสายอาชีพชั้นสูง มี 6 ขั้นตอน ดังนี้

- 3.1 ขั้นตอนที่ 1 การสื่อสารประชาสัมพันธ์โครงการและเชิญชวนสถาบันการศึกษาที่จัดการศึกษาระดับประกาศนียบัตรวิชาชีพชั้นสูง (ปวส.) หรืออนุปริญญาสายอาชีพยื่นข้อเสนอโครงการ
- 3.2 ขั้นตอนที่ 2 การคัดเลือกสถาบันการศึกษาเข้าร่วมโครงการ โดยเปิดรับสถาบันการศึกษาที่มีความประสงค์และมีความพร้อมในการจัดการศึกษาให้นักเรียนที่ขาดแคลนทุนทรัพย์และด้อยโอกาสซึ่งได้รับการสนับสนุนทุนจาก กสศ.
- 3.3 ขั้นตอนที่ 3 การคัดเลือกผู้รับทุนศึกษาต่อสายอาชีพโดยสถาบันการศึกษาที่ได้รับการคัดเลือกให้เข้าร่วมโครงการ
- 3.4 ขั้นตอนที่ 4 การจัดการศึกษาสำหรับผู้รับทุนโดยสถาบันการศึกษาที่ได้รับการคัดเลือกให้เข้าร่วมโครงการ
- 3.5 ขั้นตอนที่ 5 การจัดให้มีกิจกรรมเสริมคุณภาพของโครงการโดยร่วมมือกับสถาบันการศึกษาที่ได้รับการคัดเลือกให้เข้าร่วมโครงการ เช่น การส่งเสริมการจัดการเรียนการสอนที่มีคุณภาพ การดูแลผู้รับทุนการศึกษา และกระบวนการแลกเปลี่ยนเรียนรู้ โดยผู้เชี่ยวชาญหรือพี่เลี้ยงทางวิชาการ
- 3.6 ขั้นตอนที่ 6 การติดตามและประเมินผลگردำเนินโครงการ

ข้อ 4 สถาบันการศึกษาที่จะเข้าร่วมโครงการต้องมีคุณสมบัติ ดังต่อไปนี้

- 4.1 **สถานภาพ** เป็นโรงเรียน วิทยาลัย มหาวิทยาลัย หรือหน่วยงานที่เรียกชื่ออย่างอื่นที่จัดการศึกษาระดับประกาศนียบัตรวิชาชีพชั้นสูง (ปวส.) หรืออนุปริญญาสายอาชีพ
- 4.2 **สาขาวิชาชีพ** เป็นสถาบันการศึกษาซึ่งมีประวัติที่แสดงถึงศักยภาพในการจัดการเรียนการสอนในสาขาวิชาอย่างน้อยหนึ่งสาขา ดังต่อไปนี้

4.2.1 สาขาที่เป็นเป้าหมายหลักในการพัฒนาประเทศ ตามนโยบายของรัฐบาลเพื่อผลักดันเศรษฐกิจและพัฒนาไปสู่ประเทศไทย 4.0 ให้ระบุอุตสาหกรรมเป้าหมายที่มีศักยภาพ ดังนี้

(1) อุตสาหกรรมที่มีศักยภาพ (First S-curve) ได้แก่ อุตสาหกรรมยานยนต์ใหม่ อุตสาหกรรมอิเล็กทรอนิกส์อัจฉริยะ อุตสาหกรรมกลุ่มรายได้ดีและอุตสาหกรรมการท่องเที่ยวเชิงสุขภาพ อุตสาหกรรมเกษตรและเทคโนโลยีชีวภาพ และอุตสาหกรรมแปรรูปอาหาร และหรือ

(2) อุตสาหกรรมอนาคต (New S-curve) ได้แก่ หุ่นยนต์เพื่ออุตสาหกรรม อุตสาหกรรมการบินและโลจิสติกส์ อุตสาหกรรมเชื้อเพลิงชีวภาพและเคมีชีวภาพ อุตสาหกรรมดิจิทัล และอุตสาหกรรมการแพทย์ครบวงจร

4.2.2 สาขาที่ขาดแคลนด้านสายอาชีพ ในท้องถิ่นหรือจังหวัดที่สถาบันการศึกษาตั้งอยู่ อาจรวมถึงพื้นที่จังหวัดใกล้เคียง โดยแสดงข้อมูลเหตุผลประกอบที่ชัดเจน

4.2.3 สาขาด้านวิทยาศาสตร์เทคโนโลยี (Science, Technology, Engineering, Mathematics: STEM) และเทคโนโลยีดิจิทัล

4.3 ความพร้อม เป็นสถาบันการศึกษาที่มีศักยภาพ ความพร้อมด้านเครื่องมือ อุปกรณ์และความเชี่ยวชาญของบุคลากรผู้สอน ได้รับการยกระดับและการเผยแพร่นวัตกรรมอย่างต่อเนื่อง

4.4 ระบบทวิภาคี เป็นสถาบันการศึกษาที่มีระบบทวิภาคีที่มีคุณภาพ โดยมีระบบการบริหารจัดการที่สนับสนุนและเอื้อให้การจัดการศึกษาระบบทวิภาคีเป็นไปอย่างมีประสิทธิภาพ อันรวมถึง

4.4.1 การพัฒนาหลักสูตรร่วมกันกับสถานประกอบการ โดยอ้างอิงมาตรฐานฝีมือแรงงานจากกรมพัฒนาฝีมือแรงงาน

4.4.2 ระบบการนิเทศของอาจารย์ที่มุ่งเน้นประสิทธิภาพของการทำทวิภาคี

4.4.3 ระบบครูฝึก โดยในสถานประกอบการต้องมีครูฝึกที่ผ่านการอบรมหลักสูตรครูฝึกในสถานประกอบการจากหน่วยงานของรัฐที่เกี่ยวข้อง

4.4.4 ระบบการวัดประเมินผลนักศึกษาทวิภาคี

ข้อ 5 การเสนอโครงการ สถาบันการศึกษาที่มีคุณสมบัติตามข้อ 4 และมีความประสงค์จะเข้าร่วมโครงการ ให้ยื่นข้อเสนอโครงการ (Proposal) ผ่านระบบออนไลน์ที่ www.EEF.or.th ภายในวันที่ 28 ธันวาคม 2561

ข้อเสนอโครงการต้องแสดงแนวคิด และวิธีการดำเนินงานที่ชัดเจนตามหัวข้อสำคัญ โดยมีข้อมูลและหลักฐานที่เชื่อถือได้สนับสนุนในประเด็น ดังต่อไปนี้

5.1 ความพร้อมและความเชื่อมั่น สถาบันการศึกษาต้องแสดงให้เห็นถึงความพร้อมด้านหลักสูตรตามข้อ 4 รวมถึงโอกาสการสนับสนุนงบประมาณจากภาคเอกชนในลักษณะ Matching Fund ตลอดจนแสดงข้อมูลสนับสนุนที่สะท้อนถึงผลการผลิตนักศึกษาที่ผ่านมาซึ่งได้รับการจ้างงาน เป็นที่ยอมรับและพึงพอใจของสถานประกอบการ และชุมชนท้องถิ่น

5.2 วิธีการค้นหาและคัดเลือกนักเรียนเข้ารับทุน สถาบันการศึกษาต้องแสดงให้เห็นถึงกระบวนการวิธีการ ในการค้นหาและคัดเลือกนักเรียนที่มีคุณสมบัติตามข้อ 8 ในการค้นหาและคัดเลือก ต้องยึดหลักการมีส่วนร่วมจากผู้มีส่วนเกี่ยวข้อง และต้องแสดงให้เห็นมาตรการในการให้ความเป็นธรรม กรณีมีข้อทักท้วงเกี่ยวกับการค้นหาและคัดเลือกนักเรียนเข้ารับทุน

5.3 การจัดแนะแนวและประชาสัมพันธ์ทุนการศึกษาแก่สถานศึกษา สถาบันการศึกษาต้องเสนอแนวทางการประชาสัมพันธ์ การสร้างความรู้ ความเข้าใจเชิงรุกเกี่ยวกับการศึกษาต่อในระดับอาชีวศึกษา และสร้างแรงบันดาลใจในการเข้าศึกษาตามหลักสูตรที่เปิดการเรียนการสอนให้กับสถานศึกษาที่มีนักเรียนชั้นมัธยมศึกษาตอนต้นกลุ่มยากจนหรือด้อยโอกาสหนาแน่นอย่างน้อยในเขตพื้นที่ที่สถาบันการศึกษาตั้งอยู่

5.4 การพัฒนาระบบดูแลความเป็นอยู่และสวัสดิภาพของผู้รับทุนให้สามารถเรียนจบตามกำหนดเวลา สถาบันการศึกษาต้องเสนอแนวทางและกลไกในการติดตามดูแล และให้คำปรึกษาแก่ผู้รับทุน รวมถึงการประสานงานอย่างใกล้ชิดกับพ่อแม่ ผู้ปกครองตลอดระยะเวลาของการศึกษา รวมถึงแสดงวิธีการที่จะส่งเสริมคุณภาพชีวิตและการเรียนรู้ของผู้รับทุนอย่างมีประสิทธิภาพ

ระบบดูแลความเป็นอยู่และสวัสดิภาพของผู้รับทุน ต้องครอบคลุมทั้งในด้านสภาพแวดล้อม ความเป็นอยู่ สวัสดิภาพด้านร่างกาย จิตใจ อารมณ์และสังคม รวมถึงการพัฒนาทักษะการเรียนรู้ ทักษะชีวิต ทักษะสังคม และมีมาตรการในการดูแลและป้องกันปัญหาที่จะส่งผลให้ผู้รับทุนเรียนไม่จบตามกำหนด

5.5 การพัฒนาหลักสูตรและกระบวนการเรียนการสอนให้มีคุณภาพสูง สถาบันการศึกษาต้องแสดงให้เห็นว่า มีศักยภาพในการจัดการเรียนการสอนที่นำไปสู่สมรรถนะและทักษะการเรียนรู้ในศตวรรษที่ 21 เศรษฐกิจเทคโนโลยีดิจิทัลและการเป็นผู้ประกอบการที่มีจุดเน้น ตามข้อ 4

5.6 การส่งเสริมโอกาสการมีงานทำของผู้ที่จบการศึกษา สถาบันการศึกษาต้องเสนอมาตรการบริหารจัดการ การจัดการเรียนการสอนที่สอดคล้องความต้องการตลาดแรงงานตามแผนยุทธศาสตร์ประเทศไทย 4.0 และแนวทางการส่งเสริมให้ผู้รับทุนมีงานทำหลังจบการศึกษา เช่น การทำความร่วมมือกับภาคี ทั้งภาครัฐ เอกชน และท้องถิ่น

ข้อ 6 ทุนการศึกษา แบ่งออกเป็น 2 ประเภท คือ ทุน 5 ปี (ปวช. ต่อเนื่อง ปวส.) และ ทุน 2 ปี (ปวส./อนุปริญญาสายอาชีพ) ให้สถาบันการศึกษาที่ประสงค์เข้าร่วมโครงการจัดทำข้อเสนอโครงการประเภทใดประเภทหนึ่ง หรือทั้ง 2 ประเภทก็ได้ ในกรณีที่เสนอโครงการทั้ง 2 ประเภท ให้แยกเสนอเป็น 2 โครงการ

สถาบันการศึกษาที่ประสงค์เข้าร่วมโครงการต้องจัดทำข้อเสนอโครงการ โดยระบุจำนวนผู้ขอรับทุนที่สถาบันการศึกษามีความพร้อมในการจัดการศึกษา ตั้งแต่ 30 คนขึ้นไป แต่เมื่อรวมทุกข้อเสนอโครงการแล้วต้องมีจำนวนผู้ขอรับทุนไม่เกิน 150 คนต่อสถาบัน และระบุสาขาจำนวนไม่เกิน 5 สาขา

สถาบันการศึกษาที่มีเขตพื้นที่ หรือวิทยาเขต หรือมีลักษณะอื่นที่คล้ายคลึงเขตพื้นที่หรือวิทยาเขต ให้เสนอโครงการในนามสถาบันการศึกษาเท่านั้น

ข้อ 7 การพิจารณาคัดเลือกข้อเสนอโครงการ ที่สถาบันการศึกษาเสนอต่อ กสศ.

กสศ. จะแต่งตั้งคณะกรรมการผู้ทรงคุณวุฒิ เพื่อทำหน้าที่พิจารณาคัดเลือกข้อเสนอโครงการที่สถาบันการศึกษาเสนอ โดยพิจารณาคุณภาพตามประเด็นในข้อ 5

นอกจากการพิจารณาเอกสารแล้ว คณะกรรมการผู้ทรงคุณวุฒิอาจสืบค้นข้อมูลเพิ่มเติมหรือเชิญผู้แทนสถาบันการศึกษาไปชี้แจงรายละเอียดเพิ่มเติมหรือไปเยี่ยมสถาบันการศึกษาด้วยก็ได้

ทั้งนี้ กสศ. จะได้มีการพิจารณาเปรียบเทียบคุณภาพข้อเสนอโครงการ และคัดเลือกข้อเสนอโครงการที่มีคุณภาพสูงสุด (ประมาณการขึ้นต้น 50 โครงการ) ภายใต้วงเงินงบประมาณที่สามารถสนับสนุนได้

การพิจารณาของคณะกรรมการผู้ทรงคุณวุฒิที่ กสศ. แต่งตั้งถือเป็นที่สุด

ข้อ 8 คุณสมบัติของนักเรียนผู้ขอรับทุน ผู้ขอรับทุนต้องมีคุณสมบัติดังนี้

ทุน 5 ปี (ปวช. ต่อเนื่อง ปวส.)	ทุน 2 ปี (ปวส./อนุปริญญาสายอาชีพ)
คุณสมบัติทั่วไป	คุณสมบัติทั่วไป
1. กำลังเรียนชั้นมัธยมศึกษาปีที่ 3 หรือเทียบเท่า	1. กำลังเรียนชั้นมัธยมศึกษาปีที่ 6 หรือ ปวช.3 หรือเทียบเท่า
2. เป็นผู้ขาดแคลนทุนทรัพย์หรือผู้ด้อยโอกาส 2.1 กรณีเป็นผู้ขาดแคลนทุนทรัพย์ ต้องมีหลักฐานและผู้รับรอง ดังนี้ (1) กรณีเป็นนักเรียนที่ได้รับเงินอุดหนุนจากรัฐในกรณีขาดแคลนทุนทรัพย์ ต้องมีผู้รับรอง 1 คน (2) กรณีเป็นนักเรียนที่มีความยากจนที่ไม่ได้รับเงินอุดหนุนจากรัฐในกรณีขาดแคลนทุนทรัพย์ ให้แสดงข้อมูลบ่งชี้และมีผู้รับรองจำนวน 3 คน	2. เป็นผู้ขาดแคลนทุนทรัพย์หรือผู้ด้อยโอกาส 2.1 กรณีเป็นผู้ขาดแคลนทุนทรัพย์ ต้องมีหลักฐาน และมีผู้รับรองจำนวน 3 คน
2.2 กรณีเป็นผู้ด้อยโอกาส ต้องมีหลักฐานและผู้รับรอง 3 คน	2.2 กรณีเป็นผู้ด้อยโอกาส ต้องมีหลักฐานและผู้รับรอง 3 คน

ข้อ 9 การคัดเลือกผู้รับทุน ให้สถาบันการศึกษาที่ได้รับการคัดเลือกให้เข้าร่วมโครงการเป็นผู้รับผิดชอบในการคัดเลือกผู้รับทุนที่มีคุณสมบัติครบถ้วนตามข้อ 8 ดังนี้

ทุน 5 ปี (ปวช. ต่อเนื่อง ปวส.)	ทุน 2 ปี (ปวส./อนุปริญญาสายอาชีพ)
<p style="text-align: center;">คุณสมบัติทั่วไป</p> <p>3. มีศักยภาพในการศึกษาต่อและความสามารถพิเศษ เพื่อให้มีโอกาสศึกษาต่อได้จนจบหลักสูตร โดยอาจเป็นกรณีใดกรณีหนึ่ง ดังนี้</p> <p>3.1 มีเกรดเฉลี่ยสะสมตลอดช่วงชั้นไม่ต่ำกว่า 3.0</p> <p>3.2 มีเกรดสะสมอยู่ในลำดับที่ไม่เกินร้อยละ 30 บนของระดับชั้นของโรงเรียน (ตัวอย่าง โรงเรียนมีนักเรียนในระดับชั้นนั้น ๆ จำนวนรวม 49 คน ผู้มีคุณสมบัติเข้าเกณฑ์ ได้แก่ ผู้มีเกรดเฉลี่ยสูงไม่เกิน 14 อันดับแรก)</p> <p>3.3 กรณีเป็นนักเรียนชั้น ม.3 ที่ได้รับเงินอุดหนุนจากรัฐในกรณีขาดแคลนทุนทรัพย์ มีเกรดสะสมตลอดช่วงชั้นอยู่ในลำดับที่ไม่เกินร้อยละ 50 บนของระดับชั้น เมื่อเทียบกับกลุ่มนักเรียน ม.3 ของโรงเรียน (ตัวอย่าง โรงเรียนมีนักเรียนในระดับชั้น ม.3 ที่มีสิทธิ์รับเงินอุดหนุนจำนวนรวม 19 คน ผู้มีคุณสมบัติเข้าเกณฑ์ ได้แก่ ผู้มีเกรดเฉลี่ยสูงไม่เกิน 9 อันดับแรก)</p> <p>3.4 เป็นผู้มีความสามารถพิเศษโดดเด่นทางด้านทักษะฝีมือและเชิงนวัตกรรม โดยมีหลักฐานยืนยัน เช่น เคยเข้าร่วมประกวดและมีชิ้นงานอย่างน้อยในระดับสถาบัน หรือมีผลงานมีการใช้ประโยชน์ได้จริงในเชิงพาณิชย์</p>	<p style="text-align: center;">คุณสมบัติทั่วไป</p> <p>3. มีศักยภาพในการศึกษาต่อและความสามารถพิเศษ เพื่อให้มีโอกาสศึกษาต่อได้จนจบหลักสูตร โดยอาจเป็นกรณีใดกรณีหนึ่ง ดังนี้</p> <p>3.1 มีเกรดเฉลี่ยสะสมตลอดช่วงชั้นไม่ต่ำกว่า 3.0</p> <p>3.2 มีเกรดสะสมอยู่ในลำดับที่ไม่เกินร้อยละ 30 บนของระดับชั้นของโรงเรียน (ตัวอย่าง โรงเรียนมีนักเรียนในระดับชั้นนั้น ๆ จำนวนรวม 49 คน ผู้มีคุณสมบัติเข้าเกณฑ์ ได้แก่ ผู้มีเกรดเฉลี่ยสูงไม่เกิน 14 อันดับแรก)</p> <p>3.3 เฉพาะกรณีนักเรียน ม.6 หรือ ปวช.3 มีเกรดสะสมตลอดช่วงชั้นอยู่ในลำดับที่ไม่เกินร้อยละ 50 บนของระดับชั้น เมื่อเทียบกับกลุ่มนักเรียน ม.6 หรือ ปวช.3 ของโรงเรียนที่มาจากฐานะยากจน</p> <p>3.4 เป็นผู้มีความสามารถพิเศษโดดเด่นทางด้านทักษะฝีมือและเชิงนวัตกรรม โดยมีหลักฐานยืนยัน เช่น เคยเข้าร่วมประกวดและมีชิ้นงานอย่างน้อยในระดับสถาบัน หรือมีผลงานมีการใช้ประโยชน์ได้จริงในเชิงพาณิชย์</p>
<p style="text-align: center;">คุณสมบัติเฉพาะ</p> <p>1. มีความวิริยะ อุตสาหะ ขยันหมั่นเพียรในการศึกษาหาความรู้ มีความสนใจ และความถนัด และมีเจตคติที่ดีต่อการเรียนสายอาชีพ</p> <p>2. มีประสบการณ์ในการทำกิจกรรมสร้างสรรค์เพื่อส่วนรวม และไม่มีพฤติกรรมที่สื่อว่าจะเป็นอุปสรรคต่อการศึกษาในระหว่างรับทุน</p>	<p style="text-align: center;">คุณสมบัติเฉพาะ</p> <p>1. มีความวิริยะ อุตสาหะ ขยันหมั่นเพียรในการศึกษาหาความรู้ มีความสนใจ และความถนัดและมีเจตคติที่ดีต่อการเรียนสายอาชีพ</p> <p>2. มีความรู้ความสามารถ ทักษะ ประสบการณ์ในการประดิษฐ์นวัตกรรม การมีประสบการณ์อาชีพกับผู้ประกอบการ การเข้าร่วมกิจกรรมสร้างสรรค์เพื่อส่วนรวม และไม่มีพฤติกรรมที่สื่อว่าจะเป็นอุปสรรคต่อการศึกษาในระหว่างรับทุน</p>

9.1 การคัดเลือกผู้รับทุนให้คัดเลือกจากผู้สมัครขอรับทุน และในการคัดเลือกจะต้องดำเนินการด้วยความรอบคอบทุกขั้นตอน โดยยึดหลักความถูกต้อง ความเป็นธรรม และความโปร่งใสอย่างเคร่งครัด โดยมีการแต่งตั้งคณะกรรมการคัดเลือกและสถาบันการศึกษาต้องประกาศขั้นตอนคัดเลือกให้ทราบเป็นการทั่วไปอย่างเปิดเผยด้วย

การคัดเลือกผู้รับทุนจากกลุ่มผู้ด้อยโอกาส ให้มีจำนวนไม่เกินร้อยละ 10 ของจำนวนผู้ได้รับการคัดเลือกทั้งหมด

9.2 เมื่อคัดเลือกผู้ขอรับทุนแล้วให้แต่ละสถาบันการศึกษาประกาศรายชื่อผู้ได้รับการคัดเลือกให้ทราบเป็นการทั่วไปแล้วจัดให้มีการรับฟังข้อทักท้วงผลการคัดเลือก

9.3 ในกรณีที่มีการทักท้วงใด ๆ เกี่ยวกับการคัดเลือกผู้รับทุน สถาบันการศึกษา ผู้คัดเลือกต้องเป็นผู้พิจารณาวินิจฉัยข้อทักท้วงนั้นด้วยกระบวนการที่เป็นธรรมแล้วแจ้งให้ผู้ที่เกี่ยวข้องทราบ

การพิจารณาวินิจฉัยของสถาบันการศึกษาถือเป็นที่สุด

9.4 เมื่อดำเนินการตามข้อ 9.2 และ ข้อ 9.3 แล้ว ให้สถาบันการศึกษาผู้คัดเลือกส่งรายชื่อผู้ได้รับการคัดเลือกไปยัง กสศ. ในกรณี กสศ. อาจมีการสุ่มตรวจคุณสมบัติของผู้ได้รับการคัดเลือกด้วยก็ได้

9.5 เพื่อเป็นข้อมูลขั้นต้นในการที่สถาบันการศึกษาจะใช้ประชาสัมพันธ์และคัดเลือก กสศ. จะแจ้งข้อมูลบัญชีรายชื่อโรงเรียนที่มีสัดส่วนจำนวนเด็กขาดแคลนทุนทรัพย์สูงในแต่ละจังหวัดให้สถาบันการศึกษาที่ได้รับการคัดเลือกให้เข้าร่วมโครงการ

9.6 สถาบันการศึกษาที่ได้รับการคัดเลือกให้เข้าร่วมโครงการต้องจัดเก็บข้อมูลเอกสารหลักฐานที่ได้รับจากผู้สมัครขอรับทุน รวมถึงข้อมูลเอกสารหลักฐานที่สถาบันการศึกษาใช้ประกอบการพิจารณา เพื่อพร้อมรับการตรวจสอบ

ข้อ 10 กสศ. จะทำสัญญาสนับสนุนโครงการที่ผ่านการคัดเลือกกับสถาบันการศึกษา และสถาบันการศึกษามีความรับผิดชอบที่จะต้องดำเนินงานตามโครงการเพื่อให้ผู้รับทุนได้รับการศึกษาที่มีคุณภาพและมาตรฐาน

กสศ. อาจปรับปรุงรายละเอียดของข้อเสนอโครงการก่อนดำเนินงานก็ได้ ทั้งนี้ กสศ. จะได้เชิญผู้แทนสถาบันการศึกษาร่วมปรึกษาหารือในการปรับปรุงดังกล่าวให้เหมาะสม

กสศ. มีความรับผิดชอบที่จะจัดงบประมาณสนับสนุนตามโครงการที่ได้ตกลงกัน รวมถึงจัดกิจกรรมเสริมคุณภาพตามความเหมาะสม

ข้อ 11 เมื่อผู้รับทุนจบการศึกษาตามโครงการแล้ว ไม่มีข้อผูกพันที่ผู้รับทุนจะต้องขอใช้ทุนที่ได้รับไป แต่ในกรณีที่ผู้รับทุนรายใดไม่สามารถเรียนจนจบการศึกษา ผู้รับทุนรายนั้นจะต้องเข้าสู่กระบวนการพิจารณาขอใช้ทุน หากผู้รับทุนละสิทธิการรับทุน หลีกเลียง ละเลย ทอดทิ้งการศึกษา ยุติการศึกษา หรือเลิกการศึกษา ก่อนสำเร็จการศึกษาตามโครงการโดยไม่ได้รับความเห็นชอบของสถาบันการศึกษาหรือ กสศ. ผู้รับทุนจะต้องขอใช้ทุนที่ได้รับจาก กสศ. ซึ่งได้แก่ ค่าใช้จ่ายประจำเดือน และค่าธรรมเนียมการศึกษา ยกเว้น

กรณีที่เป็นเหตุสุดวิสัย หรือผู้รับทุนมีเหตุผลความจำเป็นอย่างยิ่ง

ข้อ 12 กสศ. จัดสรรงบประมาณเพื่อสนับสนุนสถาบันการศึกษาที่เข้าร่วมโครงการ ดังนี้

12.1 งบประมาณสนับสนุนค่าใช้จ่ายสำหรับการคัดเลือกผู้รับทุนในอัตรา 1,500 บาทต่อคน จำนวน 1 ครั้ง

12.2 งบประมาณสนับสนุนกิจกรรมพัฒนาคุณภาพการเรียนการสอนจำนวน 10,000 บาทต่อผู้รับทุนต่อปี เพื่อใช้ในการยกระดับคุณภาพการเรียนการสอน สร้างสมรรถนะและคุณภาพชีวิตของเยาวชน การติดตามและประเมินผล

12.3 กิจกรรมเสริมคุณภาพที่ กสศ. จะจัดให้รวมถึง

12.3.1 การเสริมคุณภาพนักศึกษาระหว่างเรียนผ่าน Enrichment Program จำนวนภาคเรียนละ 1 ครั้ง

12.3.2 กิจกรรมความร่วมมือต่างประเทศและการแลกเปลี่ยนประสบการณ์ต่างประเทศสำหรับผู้รับทุนที่มีความสามารถโดดเด่นและครูอาจารย์ที่เกี่ยวข้อง

ค่าใช้จ่ายในข้อ 12.1 และ ข้อ 12.2 ให้สถาบันการศึกษาจัดทำแผนงบประมาณเป็นส่วนหนึ่งของข้อเสนอโครงการ (Proposal)

ข้อ 13 กสศ. จะจัดสรรงบประมาณให้สถาบันการศึกษาดำเนินการเพื่อเบิกจ่ายให้กับผู้รับทุน ประกอบด้วยรายการ ดังต่อไปนี้

ทุน 5 ปี (ปวช. ต่อเนื่อง ปวส.)	ทุน 2 ปี (ปวส./อนุปริญญาสายอาชีพ)
1. ค่าใช้จ่ายประจำเดือน (ค่าที่พักและค่าครองชีพ รวมถึงวัสดุอุปกรณ์ทางการเรียนที่จำเป็น) เดือนละ 6,500 บาท ต่อ 1 ทุนใน 3 ปีแรกและ 7,500 บาท ต่อ 1 ทุนใน 2 ปีหลัง	1. ค่าใช้จ่ายประจำเดือน (ค่าที่พักและค่าครองชีพ รวมถึงวัสดุอุปกรณ์ทางการเรียนที่จำเป็น) เดือนละ 7,500 บาท ต่อ 1 ทุน
2. ค่าธรรมเนียมการศึกษาในอัตราประหยัด โดยให้สถาบันการศึกษาเสนออัตราเป็นส่วนหนึ่งของข้อเสนอโครงการ เมื่อรับทุนจากโครงการนี้ ผู้รับทุนต้องยุติการรับทุนอื่นของภาครัฐที่มีลักษณะซ้ำซ้อนกัน	2. ค่าธรรมเนียมการศึกษาในอัตราประหยัด โดยให้สถาบันการศึกษาเสนออัตราเป็นส่วนหนึ่งของข้อเสนอโครงการ เมื่อรับทุนจากโครงการนี้ ผู้รับทุนต้องยุติการรับทุนอื่นของภาครัฐที่มีลักษณะซ้ำซ้อนกัน

ข้อ 14 เพื่อให้การส่งเสริมนักเรียนที่ขาดแคลนทุนทรัพย์และด้อยโอกาส

เข้ารับการศึกษาต่อสายอาชีพชั้นสูง ในโครงการทุนนวัตกรรมสายอาชีพชั้นสูง บรรลุผลสำเร็จตามเป้าหมาย

กสศ. อาจสร้างกลไกและจัดให้มีมาตรการส่งเสริมการดำเนินงานของสถาบันการศึกษาที่ได้รับการคัดเลือกให้เข้าร่วมโครงการ เช่น

14.1 การติดตามความก้าวหน้าโดยคณะกรรมการกำกับทิศทาง

14.2 การสนับสนุนการทำงานทางวิชาการโดยคณะผู้เชี่ยวชาญอย่างต่อเนื่องเพื่อให้การดำเนินงานของสถาบันการศึกษามุ่งผลตามวัตถุประสงค์ และตามที่สถาบันการศึกษาเสนอไว้ในข้อเสนอโครงการ ทั้งนี้ อาจมีมาตรการเสริมในระยะขับเคลื่อนโครงการให้เกิดคุณภาพและมีประสิทธิภาพมากขึ้น

14.3 การสนับสนุนให้เกิดการแลกเปลี่ยนเรียนรู้ วิธีการและนวัตกรรมการทำงาน ระหว่างสถาบันการศึกษา และระหว่างผู้รับทุนภาคเรียนละ 1 ครั้ง

14.4 การจัดทำรายงานผลการดำเนินงานของสถาบันการศึกษาภาคเรียนละ 1 ครั้ง

14.5 การวิจัยประเมินผลความสำเร็จของการดำเนินงานทั้งด้านผลลัพธ์ผลตอบแทน (Return on Investment) ทางเศรษฐกิจและสังคม โดยร่วมดำเนินการภายใต้ความร่วมมือกับสถาบันวิชาการและองค์กรระหว่างประเทศที่เป็นอิสระ

14.6 หลังจากผู้รับทุนสำเร็จการศึกษา จะมีกลไกการติดตามประเมินผลทั้งเชิงปริมาณและคุณภาพของผู้ที่สำเร็จการศึกษาและการประกอบอาชีพ ซึ่งเป็นการสะท้อนถึงความสำเร็จของสถาบันการศึกษาในการพัฒนาการจัดการเรียนการสอนให้กับผู้รับทุนให้เป็นผู้มีศักยภาพตามวัตถุประสงค์ของโครงการ และการประเมินผลโครงการในภาพรวม

ในการนี้สถาบันการศึกษาต้องยินยอมในการให้ข้อมูลและร่วมกิจกรรมในข้อ 14.1 – ข้อ 14.6

ข้อ 15 กำหนดเวลาในการดำเนินงานให้ป็นไปตามแผนปฏิบัติการท้ายประกาศนี้

ข้อ 16 ข้อเสนอโครงการ (Proposal) ของสถาบันการศึกษาให้ใช้แบบท้ายประกาศนี้ โดยยื่นผ่านระบบออนไลน์ ในส่วนของเอกสารสำหรับการสมัครของผู้ขอรับทุนจะประกาศที่เว็บไซต์ www.EEF.or.th ต่อไป

ข้อ 17 ในกรณีมีปัญหาใด ๆ เกี่ยวกับการปฏิบัติตามประกาศนี้ กสศ. สงวนสิทธิ์ เป็นผู้วินิจฉัยชี้ขาด และคำวินิจฉัยนั้นถือเป็นที่สุด

ประกาศ ณ วันที่ 29 พฤศจิกายน 2561

นายสุภกร บัวสาย

ผู้จัดการกองทุนเพื่อความเสมอภาคทางการศึกษา

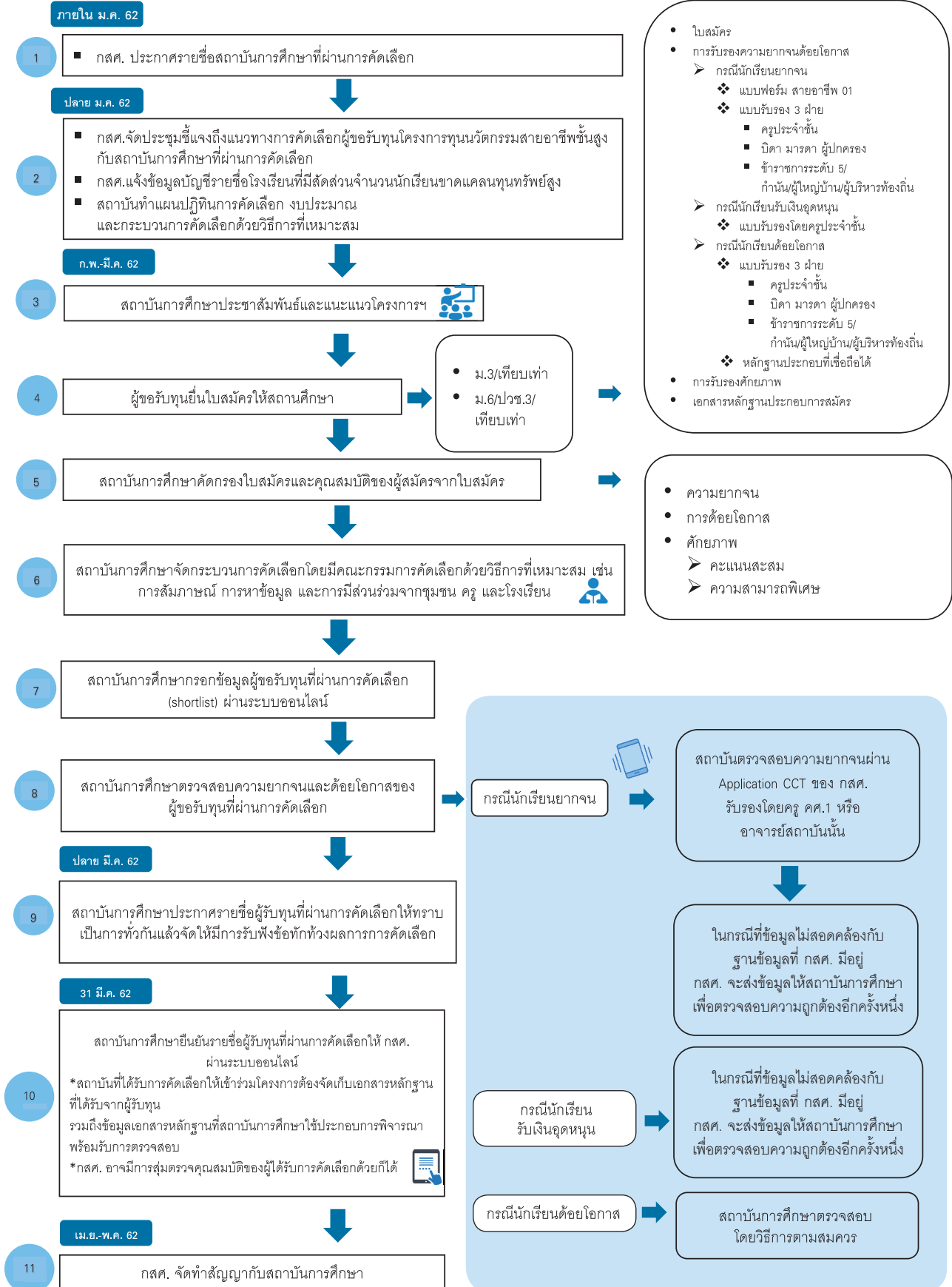
หลักเกณฑ์ผู้ขาดแคลนทุนทรัพย์ของ กสศ.

1. ข้อมูลรายได้เฉลี่ยสมาชิกครัวเรือนต่อคนต่อเดือน พิจารณารายได้เฉลี่ยต่อคน ไม่เกิน 3,000 บาท ต่อเดือน ซึ่งจะเป็นเกณฑ์ที่สถาบันการศึกษาพิจารณาเป็นหลัก
2. ข้อมูลประกอบการพิจารณาอื่น ๆ ประกอบด้วย สถานะครัวเรือน 4 ด้าน ได้แก่
 - 2.1 จำนวนสมาชิกครัวเรือนที่มีภาวะพึ่งพิง [พิการ ผู้สูงอายุเกิน 60 ปี พ่อ/แม่เลี้ยงเดี่ยว คนอายุ 15 - 65 ปีที่ว่างงาน (ที่ไม่ใช่นักเรียน/นักศึกษา)]
 - 2.2 สภาพที่อยู่อาศัยทรุดโทรม ไม่มั่นคงปลอดภัย
 - 2.3 ไม่มีรถยนต์
 - 2.4 หากเป็นเกษตรกร ต้องมีที่ดินทำกิน ไม่เกิน 1 ไร่

แผนปฏิบัติการประจำปีการศึกษา 2562

กิจกรรม	ระยะเวลา
การประชุมสัมพันธ	
ประชุมสัมพันธโครงการ	พฤศจิกายน - ธันวาคม 2561
คัดเลือกสถาบันการศึกษาเข้าร่วมโครงการ	
เปิดรับข้อเสนอโครงการ	15 - 28 ธันวาคม 2561
พิจารณาข้อเสนอโครงการโดยผู้ทรงคุณวุฒิ	ต้นเดือนมกราคม 2562
แจ้งผลการพิจารณาสถาบันการศึกษาที่ผ่านเกณฑ์ เพื่อดำเนินการคัดเลือกผู้รับทุน	ภายในมกราคม 2562
ประชุมเชิงปฏิบัติการเตรียมความพร้อมสถาบันการศึกษาที่ผ่านการคัดเลือก	ปลายเดือนมกราคม 2562
การคัดเลือกผู้รับทุน	
สถาบันการศึกษาที่ผ่านเกณฑ์ดำเนินการประชุมสัมพันธและคัดเลือกผู้รับทุน	1 กุมภาพันธ์ - 30 มีนาคม 2562
ประกาศรายชื่อผู้ได้รับการคัดเลือกให้ทราบเป็นการทั่วไปแล้ว จัดให้มีการรับฟังข้อทักท้วงผลการคัดเลือก	ปลายเดือนมีนาคม 2562
สถาบันการศึกษาส่งรายชื่อผู้ได้รับการคัดเลือกให้ กสศ.	31 มีนาคม 2562
ประกาศรายชื่อสถาบันการศึกษาและผู้รับทุน	ต้นเดือนเมษายน 2562
จัดทำข้อตกลงโครงการ	เมษายน - พฤษภาคม 2562
การดำเนินงานของสถาบันการศึกษา	
ปฐมนิเทศสถาบันการศึกษาที่ผ่านการคัดเลือก	1 - 10 พฤษภาคม 2562
เปิดภาคเรียนที่ 1/2562 กระบวนการพัฒนาผู้เรียน	พฤษภาคม 2562 เป็นต้นไป
เสริมคุณภาพ ติดตาม ประเมินผลและการแลกเปลี่ยนเรียนรู้ระหว่างสถาบันการศึกษา	ตลอดระยะเวลาโครงการ

แนวทางการคัดเลือกผู้ขอรับทุนโครงการทุนนวัตกรรมสายอาชีพชั้นสูง ของสถาบันการศึกษาที่ผ่านการคัดเลือก



แบบเสนอ

“โครงการส่งเสริมนักเรียนที่ขาดแคลนทุนทรัพย์และด้อยโอกาส”
เพื่อศึกษาต่อสายอาชีพชั้นสูงในโครงการทุนนวัตกรรมสายอาชีพชั้นสูง

(ทุน 5 ปี ปวช. ต่อเนื่อง ปวส.)

กองทุนเพื่อความเสมอภาคทางการศึกษา



แบบเสนอ
“โครงการส่งเสริมนักเรียนที่ขาดแคลนทุนทรัพย์และด้อยโอกาส”
เพื่อศึกษาต่อสายอาชีพชั้นสูง
ในโครงการทุนนวัตกรรมสายอาชีพชั้นสูง
(ทุน 5 ปี ปวช. ต่อเนื่อง ปวส.)
กองทุนเพื่อความเสมอภาคทางการศึกษา

คำอธิบาย

1. การยื่นแบบเสนอโครงการ ขอให้ผ่านระบบออนไลน์ที่เว็บไซต์ www.EEF.or.th โดยกรอกข้อมูลและส่งเอกสารตามกำหนดให้ครบถ้วนผ่านระบบออนไลน์
2. แบบเสนอโครงการส่งเสริมนักเรียนที่ขาดแคลนทุนทรัพย์และด้อยโอกาส ให้ได้รับการศึกษาต่อสายอาชีพชั้นสูง ในโครงการทุนนวัตกรรมสายอาชีพชั้นสูง ประกอบด้วย 3 ส่วน ได้แก่
ส่วนที่ 1 ข้อมูลทั่วไป
ส่วนที่ 2 รายละเอียดโครงการ
ส่วนที่ 3 คำรับรอง
3. สถาบันการศึกษาควรศึกษาเอกสาร และกรอกข้อมูลให้ครบถ้วนชัดเจนเพื่อประโยชน์ต่อการพิจารณา และตรวจสอบความถูกต้องของเอกสารก่อนการยื่นข้อเสนอโครงการผ่านระบบออนไลน์

แบบข้อเสนอโครงการสำหรับสถาบันการศึกษา

ข้อมูลทั่วไป

รายละเอียดโครงการ

คำรับรอง

ขั้นตอนการยื่นข้อเสนอโครงการ

การยื่นแบบเสนอโครงการขอให้ผ่านระบบออนไลน์ที่เว็บไซต์ www.EEF.or.th

ตั้งแต่วันที่ 15 ถึง 28 ธันวาคม 2561

สอบถามข้อมูลเพิ่มเติม โทร. 02-079-5475 กด 2 ในวันและเวลาราชการ

ส่วนที่ 1 ข้อมูลทั่วไป

1. ชื่อโครงการ (ชื่อเข้าใจง่าย สื่อถึงสาระสำคัญของโครงการ)

ภาษาไทย :

ภาษาอังกฤษ (ถ้ามี) :

2. งบประมาณที่เสนอขอ รวม.....บาท (.....ตัวอักษร.....)

2.1 งบประมาณสำหรับการคัดเลือกผู้รับทุน จำนวนผู้รับทุนคนบาท

2.2 งบประมาณสำหรับกิจกรรมพัฒนาคุณภาพ จำนวนผู้รับทุนคนบาท

2.3 งบประมาณสำหรับค่าธรรมเนียมการศึกษา จำนวนผู้รับทุนคนบาท

3. กลุ่มเป้าหมายที่ได้รับประโยชน์ : นักศึกษาทุน 5 ปี (ปวช. ต่อเนื่อง ปวส.)

จำนวนรวมคน

3.1 สาขา.....

จำนวน.....คน

3.2 สาขา.....

จำนวน.....คน

3.3 สาขา.....

จำนวน.....คน

3.4 สาขา.....

จำนวน.....คน

3.5 สาขา.....

จำนวน.....คน

4. ข้อมูลองค์กรผู้เสนอโครงการ (ในกรณีที่สถาบันการศึกษาที่มีเขตพื้นที่หรือวิทยาเขตหรือมีลักษณะอื่นที่คล้ายคลึงเขตพื้นที่หรือวิทยาเขต ให้เสนอโครงการในนามสถาบันการศึกษาเท่านั้น)

ชื่อสถาบันการศึกษา.....

เขตพื้นที่.....

ที่อยู่.....

.....

.....

โทรศัพท์.....โทรสาร.....

Email.....

สังกัด สำนักงานคณะกรรมการการอาชีวศึกษา สำนักงานคณะกรรมการการอุดมศึกษา
 อื่น ๆ ระบุ.....

ระดับการศึกษาที่เปิดสอน ประกาศนียบัตรวิชาชีพ (ปวช.)
 ประกาศนียบัตรวิชาชีพชั้นสูง (ปวส.)
 อนุปริญญา

จำนวนนักศึกษาทั้งสถาบันการศึกษา.....คน

จำนวนอาจารย์ทั้งสถาบันการศึกษา.....คน

จำนวนหลักสูตรที่เปิดสอน.....หลักสูตร

(โปรดแนบเอกสารรายละเอียดประเภทหลักสูตรสายอาชีพที่สถาบันการศึกษาเปิดสอนในภาคผนวก)

5. ผู้บริหารสถาบันการศึกษา

ชื่อ-นามสกุล.....

หมายเลขบัตรประจำตัวประชาชน.....

ที่อยู่ (บ้าน).....

.....

.....โทรศัพท์มือถือ.....

Email.....

6. ผู้รับผิดชอบโครงการ (ผู้ดำเนินการหลักของโครงการ อาจเป็นหรือไม่เป็นผู้บริหารสถาบันการศึกษาก็ได้

(โปรดแนบประวัติผู้รับผิดชอบโครงการโดยย่อ)

ชื่อ-นามสกุล.....

หมายเลขบัตรประจำตัวประชาชน.....

ตำแหน่งในสถาบันการศึกษา.....

วิชาที่สอน.....

ระดับชั้นที่สอน.....

ที่อยู่ (บ้าน).....

.....

.....โทรศัพท์มือถือ.....

Line ID :

Email.....

7. ข้อมูลผลงานที่โดดเด่นที่แสดงถึงศักยภาพและความพร้อมของสถาบันการศึกษา ในช่วงเวลา 5 ปีย้อนหลัง (เช่น การประกันคุณภาพภายนอก ผลงานด้านนวัตกรรมการจัดการเรียนการสอน ความร่วมมือทั้งภายในและต่างประเทศ การได้รับรางวัลจากผลงานของนักศึกษาและอาจารย์งบประมาณจากภาคเอกชนในลักษณะ Matching Fund)

ข้อมูลผลงานที่โดดเด่น	ช่วงปี
1.	
2.	
3.	
4.	

8. ข้อมูลผลงานและความร่วมมือทวิภาคี/รูปแบบความร่วมมือกับหน่วยงานใน/ต่างประเทศ หรือสถานประกอบการที่ผ่านมา ในช่วงเวลา 5 ปีย้อนหลัง

ข้อมูลผลงาน	ช่วงปี
1.	
2.	
3.	
4.	

9. ข้อมูลสนับสนุนที่สะท้อนถึงผลการผลิตนักศึกษาที่ผ่านมาซึ่งได้รับการจ้างงาน เป็นที่ยอมรับและพึงพอใจของสถานประกอบการ และชุมชนท้องถิ่น

ข้อมูล	ช่วงปี
1.	
2.	
3.	
4.	

ข้อ 8 ข้อ 9 และข้อ 10 สถาบันการศึกษาโปรดแนบข้อมูลสรุปเชิงประจักษ์ประกอบเป็นเอกสารแนบท้าย

ส่วนที่ 2 รายละเอียดโครงการ

1. ชื่อโครงการ (ชื่อเข้าใจง่าย สื่อถึงสาระสำคัญของโครงการ)

ภาษาไทย :

ภาษาอังกฤษ (ถ้ามี) :

2. หลักการและเหตุผล

ระบุหลักการและเหตุผล แนวคิด และการวิเคราะห์สถานการณ์ของโครงการ

- แสดงให้เห็นถึงความพร้อมและความเชื่อมั่นของสถาบันการศึกษาด้านหลักสูตรที่เสนอ รวมถึงการสนับสนุนงบประมาณจากภาคเอกชนในลักษณะ Matching Fund ตลอดจนแสดงข้อมูลสนับสนุนที่สะท้อนถึงผลการผลิตนักศึกษาที่ผ่านมาซึ่งได้รับการจ้างงาน เป็นที่ยอมรับและพึงพอใจของสถานประกอบการ และชุมชนท้องถิ่น
- ประเมินความจำเป็น ควรระบุสถานการณ์ความขาดแคลนของกำลังคน ข้อมูลตลาดแรงงาน สภาพปัญหาด้านการเรียนรู้ที่ชัดเจน มีการแสดงข้อมูลและหลักฐานเชิงประจักษ์
- โครงการจะก่อให้เกิดประโยชน์แก่การศึกษา การพัฒนาคุณภาพเด็กและเยาวชนโดยรวมอย่างไร

.....
.....
.....

3. วัตถุประสงค์ (ผลลัพธ์ ผลกระทบที่ต้องการให้เกิดขึ้นกับนักเรียน/นักศึกษาและสถาบันการศึกษา)

วัตถุประสงค์ของโครงการนี้ คือ

- 1) สร้างโอกาสที่เสมอภาคของเยาวชนผู้ขาดแคลนทุนทรัพย์และด้อยโอกาสให้ได้รับการศึกษาที่มีคุณภาพระดับสูงกว่ามัธยมศึกษาตอนปลาย ตลอดจนส่งเสริมให้ผู้สำเร็จการศึกษาดังกล่าวสามารถมีงานทำ
- 2) ยกกระดับคุณภาพสถานศึกษาในการผลิตกำลังคนสายอาชีพขั้นสูงให้ตอบสนองต่อความต้องการและเพิ่มขีดความสามารถทางการแข่งขันของประเทศตามแผนยุทธศาสตร์ประเทศไทย 4.0 (สถาบันการศึกษาระบุวัตถุประสงค์อื่น ๆ)

3)

.....

4)

.....

5)

.....

4. **กลุ่มเป้าหมาย** (ระบุกลุ่มเป้าหมาย และจำนวน)

ทุน 5 ปี (ปวช. ต่อเนื่อง ปวส.) จำนวน ทุน

5. **สาขาวิชาที่สถาบันการศึกษาเสนอ** สาขาที่ท่านเห็นว่ามีศักยภาพในการจัดการเรียนการสอน โดยเลือกสาขาวิชา ตามข้อ 1, 2 หรือ 3 ทั้งนี้สามารถเสนอจำนวนสาขาวิชาไม่เกิน 5 สาขา **โปรดระบุสาขา** ดังนี้

1. **สาขาที่เป็นเป้าหมายหลักในการพัฒนาประเทศ** สาขาตามนโยบายของรัฐบาลเพื่อผลักดัน

เศรษฐกิจและพัฒนาแผนยุทธศาสตร์ประเทศไทย 4.0 โดยระบุอุตสาหกรรมเป้าหมายที่มีศักยภาพ

1.1 **อุตสาหกรรมที่มีศักยภาพ (First S-curve)** อุตสาหกรรมยานยนต์สมัยใหม่ อุตสาหกรรม

อิเล็กทรอนิกส์อัจฉริยะ อุตสาหกรรมการท่องเที่ยวกลุ่มรายได้ดีและอุตสาหกรรมการท่องเที่ยวเชิงสุขภาพ

อุตสาหกรรมเกษตรและเทคโนโลยีชีวภาพ และอุตสาหกรรมการแปรรูปอาหาร

อุตสาหกรรม	ชื่อสาขาวิชา ที่เปิดสอน	หน่วยงาน ความร่วมมือ ในประเทศหรือต่าง ประเทศและยก ตัวอย่างกิจกรรม ความร่วมมือ	การเตรียม ความพร้อม ด้านบุคลากร/ อุปกรณ์	หลักสูตรเดิม ที่มีอยู่หรือ หลักสูตร พัฒนาใหม่
<input type="checkbox"/> ยานยนต์สมัยใหม่				<input type="checkbox"/> หลักสูตรเดิม <input type="checkbox"/> หลักสูตรพัฒนาใหม่
<input type="checkbox"/> อิเล็กทรอนิกส์ อัจฉริยะ				<input type="checkbox"/> หลักสูตรเดิม <input type="checkbox"/> หลักสูตรพัฒนาใหม่
<input type="checkbox"/> ท่องเที่ยวกลุ่ม รายได้ดีและ อุตสาหกรรม การท่องเที่ยวเชิง สุขภาพ				<input type="checkbox"/> หลักสูตรเดิม <input type="checkbox"/> หลักสูตรพัฒนาใหม่
<input type="checkbox"/> เกษตรและ เทคโนโลยีชีวภาพ				<input type="checkbox"/> หลักสูตรเดิม <input type="checkbox"/> หลักสูตรพัฒนาใหม่
<input type="checkbox"/> การแปรรูปอาหาร				<input type="checkbox"/> หลักสูตรเดิม <input type="checkbox"/> หลักสูตรพัฒนาใหม่

1.2 อุตสาหกรรมอนาคต (New S-curve) หุ่นยนต์เพื่ออุตสาหกรรม อุตสาหกรรมการบินและ
โลจิสติกส์ อุตสาหกรรมเชื้อเพลิงชีวภาพและเคมีชีวภาพ อุตสาหกรรมดิจิทัล และอุตสาหกรรมการแพทย์ครบวงจร

อุตสาหกรรม	ชื่อสาขาวิชาที่เปิดสอน	หน่วยงานความร่วมมือใน/ต่างประเทศและยกตัวอย่างกิจกรรมความร่วมมือ	การเตรียมความพร้อมด้านบุคลากร/อุปกรณ์	หลักสูตรเดิมที่มีอยู่หรือหลักสูตรพัฒนาใหม่
<input type="checkbox"/> หุ่นยนต์เพื่ออุตสาหกรรม				<input type="checkbox"/> หลักสูตรเดิม <input type="checkbox"/> หลักสูตรพัฒนาใหม่
<input type="checkbox"/> การบินและโลจิสติกส์				<input type="checkbox"/> หลักสูตรเดิม <input type="checkbox"/> หลักสูตรพัฒนาใหม่
<input type="checkbox"/> เชื้อเพลิงชีวภาพและเคมีชีวภาพ				<input type="checkbox"/> หลักสูตรเดิม <input type="checkbox"/> หลักสูตรพัฒนาใหม่
<input type="checkbox"/> ดิจิทัล				<input type="checkbox"/> หลักสูตรเดิม <input type="checkbox"/> หลักสูตรพัฒนาใหม่
<input type="checkbox"/> การแพทย์ครบวงจร				<input type="checkbox"/> หลักสูตรเดิม <input type="checkbox"/> หลักสูตรพัฒนาใหม่

2. สาขาที่ขาดแคลนด้านสายอาชีพ ในท้องถิ่นหรือจังหวัดที่สถาบันการศึกษาตั้งอยู่ อาจรวมถึงพื้นที่จังหวัดใกล้เคียง โดยแสดงข้อมูลเหตุผลประกอบที่ชัดเจน (โปรดแสดงข้อมูลเหตุผลประกอบที่ชัดเจน)

ชื่อสาขาที่เปิดสอน	ข้อมูลความต้องการแรงงาน	หน่วยงานความร่วมมือใน/ต่างประเทศและยกตัวอย่างกิจกรรมความร่วมมือ	การเตรียมความพร้อมด้านบุคลากร/อุปกรณ์	หลักสูตรเดิมที่มีอยู่หรือหลักสูตรพัฒนาใหม่
1.				<input type="checkbox"/> หลักสูตรเดิม <input type="checkbox"/> หลักสูตรพัฒนาใหม่
2.				<input type="checkbox"/> หลักสูตรเดิม <input type="checkbox"/> หลักสูตรพัฒนาใหม่
3.				<input type="checkbox"/> หลักสูตรเดิม <input type="checkbox"/> หลักสูตรพัฒนาใหม่
4.				<input type="checkbox"/> หลักสูตรเดิม <input type="checkbox"/> หลักสูตรพัฒนาใหม่
5.				<input type="checkbox"/> หลักสูตรเดิม <input type="checkbox"/> หลักสูตรพัฒนาใหม่

3. สาขาด้านวิทยาศาสตร์เทคโนโลยี (Science, Technology, Engineering, and Mathematics: STEM) และเทคโนโลยีดิจิทัล

ชื่อสาขาที่เปิดสอน	ข้อมูลความต้องการ แรงงาน	หน่วยงานความ ร่วมมือใน/ต่าง ประเทศและยก ตัวอย่างกิจกรรม ความร่วมมือ	การเตรียม ความพร้อม ด้านบุคลากร/ อุปกรณ์	หลักสูตรเดิม ที่มีอยู่หรือ หลักสูตร พัฒนาใหม่
1.				<input type="checkbox"/> หลักสูตรเดิม <input type="checkbox"/> หลักสูตรพัฒนาใหม่
2.				<input type="checkbox"/> หลักสูตรเดิม <input type="checkbox"/> หลักสูตรพัฒนาใหม่
3.				<input type="checkbox"/> หลักสูตรเดิม <input type="checkbox"/> หลักสูตรพัฒนาใหม่
4.				<input type="checkbox"/> หลักสูตรเดิม <input type="checkbox"/> หลักสูตรพัฒนาใหม่
5.				<input type="checkbox"/> หลักสูตรเดิม <input type="checkbox"/> หลักสูตรพัฒนาใหม่

6. สถานที่ที่จะดำเนินการสอน (ระบุสถานที่ดำเนินโครงการ สถาบัน.....ตำบล.....อำเภอ.....จังหวัด.....)

.....

.....

.....

.....

.....

.....

7. แผนการดำเนินงาน

- ระบุยุทธศาสตร์ กิจกรรม ระยะเวลาดำเนินการ ผลผลิต และผู้รับผิดชอบในแต่ละประเด็น ที่จะทำให้บรรลุวัตถุประสงค์ตามตัวชี้วัดที่กำหนด โดยการออกแบบกิจกรรมขอให้คำนึงถึง

- (ก) การมีส่วนร่วมของกลุ่มเป้าหมาย ได้แก่ภาคเอกชน ผู้ประกอบการ ศิษย์เก่า ตั้งแต่การวางแผน การปฏิบัติ และการวัดและประเมินผล
- (ข) กลวิธีและกิจกรรมที่จะทำให้บรรลุผลลัพธ์ที่คาดหวังไว้
- (ค) กลวิธีและกิจกรรมที่เหมาะสมกับกลุ่มเป้าหมาย ระยะเวลา งบประมาณ และบริหารจัดการได้
- (ง) กลวิธีและกิจกรรมต่างๆ ของโครงการต้องเชื่อมโยง และส่งผลต่อกิจกรรมอื่นๆ

1) สถาบันการศึกษามีความพร้อมและความเชื่อมั่น โปรดอธิบาย

ประเด็น : สถาบันต้องแสดงให้เห็นถึงความพร้อมด้านหลักสูตรตามข้อ 5 รวมถึงโอกาสในการสนับสนุนของภาคเอกชน ตลอดจนข้อมูลสนับสนุนที่สะท้อนถึงผลการผลิตนักศึกษาที่ผ่านมา ซึ่งได้รับการจ้างงานเป็นที่ยอมรับ และพึงพอใจของสถานประกอบการและชุมชนท้องถิ่น

.....

.....

.....

.....

2) สถาบันการศึกษามีแนวทางในการค้นหาและคัดเลือกนักเรียนเข้ารับทุนอย่างไร โปรดอธิบาย

ประเด็น : สถาบันการศึกษาต้องแสดงให้เห็นถึงกระบวนการ และวิธีการในการค้นหาและคัดเลือกนักเรียนที่มีคุณสมบัติตามที่กำหนด โดยยึดหลักการมีส่วนร่วมจากผู้มีส่วนเกี่ยวข้อง และต้องแสดงให้เห็นมาตรการในการให้ความเป็นธรรมกรณีมีข้อทักท้วงเกี่ยวกับการค้นหาและคัดเลือกนักเรียนเข้ารับทุน

.....

.....

.....

.....

3) สถาบันการศึกษามีแนวทางในการแนะแนวและประชาสัมพันธ์ทุนการศึกษาแก่สถาบันการศึกษาอย่างไร โปรดอธิบาย

ประเด็น : สถาบันการศึกษาต้องเสนอแนวทางการประชาสัมพันธ์ การสร้างความรู้ ความเข้าใจเชิงรุกเกี่ยวกับการศึกษาต่อในระดับสายอาชีพ และสร้างแรงบันดาลใจในการเข้าศึกษาตามหลักสูตรที่เปิดการเรียนการสอนให้กับสถานศึกษาที่มีนักเรียนชั้นมัธยมศึกษาตอนต้นกลุ่มยากจนหรือด้อยโอกาสหนาแน่นในเขตพื้นที่ที่สถาบันการศึกษาดังตั้งอยู่

.....

.....

.....

.....

- 4) สถาบันการศึกษามีแนวทางในการพัฒนาระบบดูแลความเป็นอยู่และสวัสดิภาพของผู้เรียนให้สามารถเรียนจบตามกำหนดเวลาอย่างไร โปรดอธิบาย

ประเด็น : สถาบันการศึกษาต้องเสนอแนวทางและกลไกในการติดตามดูแล และให้คำปรึกษาแก่ผู้รับทุน รวมถึงการประสานงานอย่างใกล้ชิดกับพ่อแม่ ผู้ปกครองตลอดระยะเวลาของการศึกษา รวมถึงแสดงวิธีการที่จะส่งเสริมคุณภาพชีวิตและการเรียนรู้ของผู้รับทุนอย่างมีประสิทธิภาพ

ระบบดูแลความเป็นอยู่และสวัสดิภาพของผู้รับทุน ต้องครอบคลุมทั้งในด้านสภาพแวดล้อม ความเป็นอยู่ สวัสดิภาพด้านร่างกาย จิตใจ อารมณ์และสังคม รวมถึงการพัฒนาทักษะการเรียนรู้ ทักษะชีวิต ทักษะสังคม และมีมาตรการในการดูแลและป้องกันปัญหาที่จะส่งผลให้ผู้รับทุนเรียนไม่จบตามกำหนด

.....

.....

.....

.....

- 5) สถาบันการศึกษามีแนวทางในการพัฒนาหลักสูตรและกระบวนการเรียนการสอนให้มีคุณภาพสูงอย่างไร โปรดอธิบายและยกตัวอย่างกระบวนการสอน เช่น การใช้ ฐาน STEM ในการสอน

ประเด็น : สถาบันการศึกษาต้องแสดงให้เห็นว่า สถานศึกษามีศักยภาพในการจัดการเรียนการสอนที่นำไปสู่สมรรถนะและทักษะการเรียนรู้ในศตวรรษที่ 21 เศรษฐกิจเทคโนโลยีดิจิทัลและการผู้ประกอบการ ที่มีจุดเน้นตามสาขาที่เสนอ

.....

.....

.....

.....

- 6) สถาบันการศึกษามีแนวทางในการส่งเสริมโอกาสการมีงานทำของผู้ที่จบการศึกษาอย่างไร โปรดอธิบาย

ประเด็น : สถาบันการศึกษาต้องเสนอมาตรการบริหารจัดการ การจัดการเรียนการสอนที่สอดคล้องความต้องการตลาดแรงงานตามแผนยุทธศาสตร์ประเทศไทย 4.0 และแนวทางการส่งเสริมให้ผู้รับทุนมีงานทำหลังจบการศึกษา เช่น การทำความร่วมมือกับภาคีทั้งภาครัฐ เอกชน และท้องถิ่น

.....

.....

.....

.....

8. ผลผลิตและผลลัพธ์ที่สำคัญของโครงการ

<p>ผลผลิต</p>	<p>ผลผลิตที่เกิดขึ้น/ผลผลิตที่ส่งมอบ กสศ.</p> <ol style="list-style-type: none"> 1. รายงานความก้าวหน้าของสถาบันการศึกษาและนักเรียนผู้รับทุนตามระยะเวลาที่กำหนด ได้แก่ แฟ้มสะสมผลงาน (Portfolio) ที่แสดงผลการพัฒนาของเด็กทั้งด้านผลการเรียน ทักษะการเรียนรู้และพฤติกรรม 2. ระบุ อื่น ๆ
<p>ผลลัพธ์</p>	<p>การเปลี่ยนแปลงที่เกิดขึ้นกับนักเรียน/นักศึกษา และสถาบันการศึกษา</p> <ol style="list-style-type: none"> 1. ลดความเหลื่อมล้ำทางการศึกษาระหว่างผู้ขาดแคลนทุนทรัพย์ และด้อยโอกาส และประชากรของประเทศที่เหลื่อม โดยกลุ่มเป้าหมายมีโอกาสทางเศรษฐกิจและสังคมที่สูงขึ้น 2. ระบุ อื่น ๆ

9. งบประมาณ

กสศ. จัดสรรงบประมาณผ่านสถาบันการศึกษาเพื่อสนับสนุนใน 2 รายการ ดังนี้

1) สำหรับสถาบันการศึกษา

- 1.1 งบประมาณสนับสนุนค่าใช้จ่ายสำหรับการคัดเลือกผู้รับทุนแรกรับ ในอัตรา 1,500 บาท ต่อคน จำนวน 1 ครั้ง
- 1.2 งบประมาณสนับสนุนกิจกรรมพัฒนาคุณภาพ จำนวน 10,000 บาทต่อผู้รับทุนต่อปี (แจกแจงงบประมาณโดยกำหนดสัดส่วนตามแผนการดำเนินงาน ข้อ 7)

2) สำหรับผู้รับทุน โดยสถาบันการศึกษาที่ผ่านการคัดเลือกจะเป็นผู้ค้นหาและคัดเลือกผู้รับทุน

- 2.1 ค่าใช้จ่ายประจำเดือน ทุน 5 ปี (ปวช. ต่อเนื่อง ปวส.) 6,500 บาท ต่อผู้รับทุนต่อเดือนใน 3 ปีแรก และ 7,500 บาท ต่อผู้รับทุนต่อเดือนใน 2 ปีหลัง
- 2.2 ค่าธรรมเนียมการศึกษาอัตราประหยัด โดยให้สถาบันการศึกษาเสนออัตราเป็นส่วนหนึ่งของข้อเสนอโครงการ

10. การบริหารจัดการ

- ระบุโครงสร้างการบริหาร/การรับผิดชอบงานโครงการ
- การมีส่วนร่วมของผู้มีส่วนเกี่ยวข้อง เช่น หน่วยงานสถาบัน สถานประกอบการที่รับนักศึกษา รวมทั้งคณาจารย์ นักศึกษาและศิษย์เก่า

.....

.....

.....

.....

11. การติดตาม/ประเมินผล

- ระบุแนวทางแผนการติดตาม/ประเมินผลที่ชัดเจน ปฏิบัติได้จริง
 - ระบุประเด็นในการติดตาม/ประเมิน ช่วงเวลา งบประมาณ และผู้รับผิดชอบที่ชัดเจน
 - เป็นการวัดในเชิงประสิทธิภาพ ประสิทธิภาพ ที่มุ่งการเปลี่ยนแปลงเด็กและเยาวชน
- สถาบันการศึกษามีแนวทางที่จะติดตามผลสำเร็จของโครงการและประเมินผลอย่างไร

.....

.....

.....

.....

12. ตัวชี้วัด

ตัวชี้วัดโครงการ คือ

- 1) อัตราการคงอยู่ของนักศึกษาผู้รับทุนในปีที่ 1 ต่อจำนวนนักศึกษาผู้รับทุนทั้งหมด (โปรดระบุ) ร้อยละ
 - 2) อัตราการสำเร็จการศึกษาของนักศึกษาผู้รับทุนในระยะเวลา 5 ปี ต่อจำนวนนักศึกษาผู้รับทุนทั้งหมด (โปรดระบุ) ร้อยละ
- (สถาบันการศึกษาระบุตัวชี้วัดอื่น ๆ)

- 3)
-

ส่วนที่ 3 คำรับรอง

โปรดยืนยันเพื่อขอรับการสนับสนุน

- (1) ขอรับรองว่าข้อมูลที่อยู่ในข้อเสนอโครงการเป็นจริงทุกประการ และยอมรับว่าหากมีการตรวจพบข้อความอันเป็นเท็จ โครงการจะไม่ได้รับการอนุมัติ โดยในกรณีมีการเบิกจ่ายเงินให้แก่โครงการแล้ว เงินดังกล่าวจะต้องชำระคืนให้กับ กสศ.
- (2) ขอรับรองว่าข้อเสนอโครงการนี้ไม่ได้ทำขึ้นเพื่อขอรับการสนับสนุนงบประมาณจากรัฐ เอกชน หรือหน่วยงานอื่นใดในลักษณะรายการของงบประมาณซ้ำซ้อน โครงการนี้เป็นโครงการที่จัดทำขึ้นเพื่อขอรับทุนจาก กสศ.เป็นการเฉพาะ
- (3) ขอรับรองว่าข้อเสนอโครงการไม่ได้เกิดจากการคัดลอก ดัดแปลง เอกสารที่เป็นลิขสิทธิ์ใดๆ อย่างไม่ถูกต้องตามกฎหมาย
- (4) ข้าพเจ้าเข้าใจว่าผลงานที่ส่งมอบต่อ กสศ. ทั้งหมดเป็นกรรมสิทธิ์ตามกฎหมายโดยชอบของ กสศ.
- (5) ข้าพเจ้าได้ศึกษาแนวทางการสนับสนุนของ กสศ. แล้วโดยละเอียดและยินดีปฏิบัติตามโดยเคร่งครัด
- (6) ข้าพเจ้าได้ตรวจสอบความถูกต้อง ครบถ้วน ของเอกสารเพื่อนำส่งข้อเสนอโครงการตามรายการเอกสารด้านล่างอย่างครบถ้วนแล้ว
- (7) ข้าพเจ้ายอมรับผลการพิจารณาข้อเสนอโครงการของ กสศ. และยอมรับว่าการพิจารณาดัดสินของ กสศ. ถือเป็นที่สุด

ลงชื่อ

(.....)

ผู้รับผิดชอบโครงการ

ลงชื่อ

(.....)

ผู้บริหารสถานศึกษา/สถาบันการศึกษา

แบบเสนอ

“โครงการส่งเสริมนักเรียนที่ขาดแคลนทุนทรัพย์และด้อยโอกาส”
เพื่อศึกษาต่อสายอาชีพชั้นสูง ในโครงการทุนนวัตกรรมสายอาชีพชั้นสูง
(ทุน 2 ปี ปวส./อนุปริญญาสายอาชีพ)

กองทุนเพื่อความเสมอภาคทางการศึกษา



แบบเสนอ

“โครงการส่งเสริมนักเรียนที่ขาดแคลนทุนทรัพย์และด้อยโอกาส” เพื่อศึกษาต่อสายอาชีพชั้นสูง ในโครงการทุนนวัตกรรมสายอาชีพชั้นสูง (ทุน 2 ปี ปวส./อนุปริญญาสายอาชีพ) กองทุนเพื่อความเสมอภาคทางการศึกษา

คำอธิบาย

1. การยื่นแบบเสนอโครงการ ขอให้ผ่านระบบออนไลน์ที่เว็บไซต์ www.EEF.or.th โดยกรอกข้อมูลและส่งเอกสารตามกำหนดให้ครบถ้วนผ่านระบบออนไลน์
2. แบบเสนอโครงการส่งเสริมนักเรียนที่ขาดแคลนทุนทรัพย์และด้อยโอกาส ให้ได้รับการศึกษาต่อสายอาชีพชั้นสูง ในโครงการทุนนวัตกรรมสายอาชีพชั้นสูง ประกอบด้วย 3 ส่วน ได้แก่
ส่วนที่ 1 ข้อมูลทั่วไป
ส่วนที่ 2 รายละเอียดโครงการ
ส่วนที่ 3 คำรับรอง
3. สถาบันการศึกษาควรศึกษาเอกสาร และกรอกข้อมูลให้ครบถ้วนชัดเจนเพื่อประโยชน์ต่อการพิจารณา และตรวจสอบความถูกต้องของเอกสารก่อนการยื่นข้อเสนอโครงการผ่านระบบออนไลน์

แบบข้อเสนอโครงการสำหรับสถาบันการศึกษา

ข้อมูลทั่วไป

รายละเอียดโครงการ

คำรับรอง

ขั้นตอนการยื่นข้อเสนอโครงการ

การยื่นแบบเสนอโครงการขอให้ผ่านระบบออนไลน์ที่เว็บไซต์ www.EEF.or.th

ตั้งแต่วันที่ 15 ถึง 28 ธันวาคม 2561

สอบถามข้อมูลเพิ่มเติม โทร. 02-079-5475 กด 2 ในวันและเวลาราชการ

ส่วนที่ 1 ข้อมูลทั่วไป

1. **ชื่อโครงการ** (ชื่อเข้าใจง่าย สื่อถึงสาระสำคัญของโครงการ)

ภาษาไทย :

ภาษาอังกฤษ (ถ้ามี) :

2. **งบประมาณที่เสนอขอ** รวม.....บาท (.....ตัวอักษร.....)

2.1 งบประมาณสำหรับการคัดเลือกผู้รับทุน จำนวนผู้รับทุนคนบาท

2.2 งบประมาณสำหรับกิจกรรมพัฒนาคุณภาพ จำนวนผู้รับทุนคนบาท

2.3 งบประมาณสำหรับค่าธรรมเนียมการศึกษา จำนวนผู้รับทุนคนบาท

3. **กลุ่มเป้าหมายที่ได้รับประโยชน์** : นักศึกษาทุน 2 ปี (ปวช./อนุปริญญาสายอาชีพ)

จำนวนรวมคน

3.1 สาขา.....

จำนวน.....คน

3.2 สาขา.....

จำนวน.....คน

3.3 สาขา.....

จำนวน.....คน

3.4 สาขา.....

จำนวน.....คน

3.5 สาขา.....

จำนวน.....คน

4. **ข้อมูลองค์กรผู้เสนอโครงการ** (ในกรณีที่สถาบันการศึกษาที่มีเขตพื้นที่หรือวิทยาเขตหรือมีลักษณะอื่นที่คล้ายคลึงเขตพื้นที่หรือวิทยาเขต ให้เสนอโครงการในนามสถาบันการศึกษาเท่านั้น)

ชื่อสถาบันการศึกษา.....

เขตพื้นที่.....

ที่อยู่.....

.....

.....

โทรศัพท์.....โทรสาร.....

Email.....

สังกัด สำนักงานคณะกรรมการการอาชีวศึกษา สำนักงานคณะกรรมการการอุดมศึกษา
 อื่น ๆ ระบุ.....

ระดับการศึกษาที่เปิดสอน ประกาศนียบัตรวิชาชีพ (ปวช.)
 ประกาศนียบัตรวิชาชีพชั้นสูง (ปวส.)
 อนุปริญญา

จำนวนนักศึกษาทั้งสถาบันการศึกษา.....คน

จำนวนอาจารย์ทั้งสถาบันการศึกษา.....คน

จำนวนหลักสูตรที่เปิดสอน.....หลักสูตร

(โปรดแนบเอกสารรายละเอียดประเภทหลักสูตรสายอาชีพที่สถาบันการศึกษาเปิดสอนในภาคผนวก)

5. ผู้บริหารสถาบันการศึกษา

ชื่อ-นามสกุล.....

หมายเลขบัตรประจำตัวประชาชน.....

ที่อยู่ (บ้าน).....

.....

.....โทรศัพท์มือถือ.....

Email.....

6. ผู้รับผิดชอบโครงการ (ผู้ดำเนินการหลักของโครงการ อาจเป็นหรือไม่เป็นผู้บริหารสถาบันการศึกษาก็ได้

(โปรดแนบประวัติผู้รับผิดชอบโครงการโดยย่อ)

ชื่อ-นามสกุล.....

หมายเลขบัตรประจำตัวประชาชน.....

ตำแหน่งในสถาบันการศึกษา.....

วิชาที่สอน.....

ระดับชั้นที่สอน.....

ที่อยู่ (บ้าน).....

.....

.....โทรศัพท์มือถือ.....

Line ID :.....

Email.....

7. ข้อมูลผลงานที่โดดเด่นที่แสดงถึงศักยภาพและความพร้อมของสถาบันการศึกษา ในช่วงเวลา 5 ปีย้อนหลัง (เช่น การประกันคุณภาพภายนอก ผลงานด้านนวัตกรรมการจัดการเรียนการสอน ความร่วมมือทั้งภายในและต่างประเทศ การได้รับรางวัลจากผลงานของนักศึกษาและอาจารย์งบประมาณจากภาคเอกชนในลักษณะ Matching Fund)

ข้อมูลผลงานที่โดดเด่น	ช่วงปี
1.	
2.	
3.	
4.	

8. ข้อมูลผลงานและความร่วมมือทวิภาคี/รูปแบบความร่วมมือกับหน่วยงานใน/ต่างประเทศ หรือสถานประกอบการที่ผ่านมา ในช่วงเวลา 5 ปีย้อนหลัง

ข้อมูลผลงาน	ช่วงปี
1.	
2.	
3.	
4.	

9. ข้อมูลสนับสนุนที่สะท้อนถึงผลการผลิตนักศึกษาที่ผ่านมาซึ่งได้รับการจ้างงาน เป็นที่ยอมรับและพึงพอใจของสถานประกอบการ และชุมชนท้องถิ่น

ข้อมูล	ช่วงปี
1.	
2.	
3.	
4.	

ข้อ 8 ข้อ 9 และข้อ 10 สถาบันการศึกษาโปรดแนบข้อมูลสรุปเชิงประจักษ์ประกอบเป็นเอกสารแนบท้าย

ส่วนที่ 2 รายละเอียดโครงการ

1. ชื่อโครงการ (ชื่อเข้าใจง่าย สื่อถึงสาระสำคัญของโครงการ)

ภาษาไทย :

ภาษาอังกฤษ (ถ้ามี) :

2. หลักการและเหตุผล

ระบุหลักการและเหตุผล แนวคิด และการวิเคราะห์สถานการณ์ของโครงการ

- แสดงให้เห็นถึง**ความพร้อมและความเชื่อมั่น**ของสถาบันการศึกษาด้านหลักสูตรที่เสนอ รวมถึงการสนับสนุนงบประมาณจากภาคเอกชนในลักษณะ Matching Fund ตลอดจนแสดงข้อมูลสนับสนุนที่สะท้อนถึงผลการผลิตนักศึกษาที่ผ่านมาซึ่งได้รับการจ้างงาน เป็นที่ยอมรับและพึงพอใจของสถานประกอบการ และชุมชนท้องถิ่น
- ประเมินความจำเป็น ควรระบุสถานการณ์ความขาดแคลนของกำลังคน ข้อมูลตลาดแรงงาน สภาพปัญหาด้านการเรียนรู้ที่ชัดเจน มีการแสดงข้อมูลและหลักฐานเชิงประจักษ์
- โครงการจะก่อให้เกิดประโยชน์แก่การศึกษา การพัฒนาคุณภาพเด็กและเยาวชนโดยรวมอย่างไร

.....
.....
.....

3. วัตถุประสงค์ (ผลลัพธ์ ผลกระทบที่ต้องการให้เกิดขึ้นกับนักเรียน/นักศึกษาและสถาบันการศึกษา)

วัตถุประสงค์ของโครงการนี้ คือ

- 1) สร้างโอกาสที่เสมอภาคของเยาวชนผู้ขาดแคลนทุนทรัพย์และด้อยโอกาสให้ได้รับการศึกษาที่มีคุณภาพระดับสูงกว่ามัธยมศึกษาตอนปลาย ตลอดจนส่งเสริมให้ผู้สำเร็จการศึกษาดังกล่าวสามารถมีงานทำ
- 2) ยกกระดับคุณภาพสถานศึกษาในการผลิตกำลังคนสายอาชีพขั้นสูงให้ตอบสนองต่อความต้องการและเพิ่มขีดความสามารถทางการแข่งขันของประเทศตามแผนยุทธศาสตร์ประเทศไทย 4.0 (สถาบันการศึกษาระบุวัตถุประสงค์อื่นๆ)

3)

.....

4)

.....

5)

.....

4. กลุ่มเป้าหมาย (ระบุกลุ่มเป้าหมาย และจำนวน)

ทุน 2 ปี (ปวส./อนุปริญญาสายอาชีพ) จำนวน ทุน

5. สาขาวิชาที่สถาบันการศึกษาเสนอ สาขาที่ท่านเห็นว่ามีศักยภาพในการจัดการเรียนการสอน โดยเลือกสาขาวิชา ตามข้อ 1, 2 หรือ 3 ทั้งนี้สามารถเสนอจำนวนสาขาวิชาไม่เกิน 5 สาขา **โปรดระบุสาขา ดังนี้**

1. สาขาที่เป็นเป้าหมายหลักในการพัฒนาประเทศ สาขาตามนโยบายของรัฐบาลเพื่อผลักดันเศรษฐกิจและพัฒนาแผนยุทธศาสตร์ประเทศไทย 4.0 โดยระบุอุตสาหกรรมเป้าหมายที่มีศักยภาพ

1.1 อุตสาหกรรมที่มีศักยภาพ (First S-curve) อุตสาหกรรมยานยนต์สมัยใหม่ อุตสาหกรรมอิเล็กทรอนิกส์อัจฉริยะ อุตสาหกรรมการท่องเที่ยวกลุ่มรายได้ดีและอุตสาหกรรมการท่องเที่ยวเชิงสุขภาพ อุตสาหกรรมเกษตรและเทคโนโลยีชีวภาพ และอุตสาหกรรมการแปรรูปอาหาร

อุตสาหกรรม	ชื่อสาขาวิชาที่เปิดสอน	หน่วยงานความร่วมมือในประเทศหรือต่างประเทศและยกตัวอย่างกิจกรรมความร่วมมือ	การเตรียมความพร้อมด้านบุคลากร/อุปกรณ์	หลักสูตรเดิมที่มีอยู่หรือหลักสูตรพัฒนาใหม่
<input type="checkbox"/> ยานยนต์สมัยใหม่				<input type="checkbox"/> หลักสูตรเดิม <input type="checkbox"/> หลักสูตรพัฒนาใหม่
<input type="checkbox"/> อิเล็กทรอนิกส์อัจฉริยะ				<input type="checkbox"/> หลักสูตรเดิม <input type="checkbox"/> หลักสูตรพัฒนาใหม่
<input type="checkbox"/> ท่องเที่ยวกลุ่มรายได้ดีและอุตสาหกรรมการท่องเที่ยวเชิงสุขภาพ				<input type="checkbox"/> หลักสูตรเดิม <input type="checkbox"/> หลักสูตรพัฒนาใหม่
<input type="checkbox"/> เกษตรและเทคโนโลยีชีวภาพ				<input type="checkbox"/> หลักสูตรเดิม <input type="checkbox"/> หลักสูตรพัฒนาใหม่
<input type="checkbox"/> การแปรรูปอาหาร				<input type="checkbox"/> หลักสูตรเดิม <input type="checkbox"/> หลักสูตรพัฒนาใหม่

1.2 อุตสาหกรรมอนาคต (New S-curve) หุ่นยนต์เพื่ออุตสาหกรรม อุตสาหกรรมการบินและโลจิสติกส์ อุตสาหกรรมเชื้อเพลิงชีวภาพและเคมีชีวภาพ อุตสาหกรรมดิจิทัล และอุตสาหกรรมการแพทย์ครบวงจร

อุตสาหกรรม	ชื่อสาขาวิชาที่เปิดสอน	หน่วยงานความร่วมมือใน/ต่างประเทศและยกตัวอย่างกิจกรรมความร่วมมือ	การเตรียมความพร้อมด้านบุคลากร/อุปกรณ์	หลักสูตรเดิมที่มีอยู่หรือหลักสูตรพัฒนาใหม่
<input type="checkbox"/> หุ่นยนต์เพื่ออุตสาหกรรม				<input type="checkbox"/> หลักสูตรเดิม <input type="checkbox"/> หลักสูตรพัฒนาใหม่
<input type="checkbox"/> การบินและโลจิสติกส์				<input type="checkbox"/> หลักสูตรเดิม <input type="checkbox"/> หลักสูตรพัฒนาใหม่
<input type="checkbox"/> เชื้อเพลิงชีวภาพและเคมีชีวภาพ				<input type="checkbox"/> หลักสูตรเดิม <input type="checkbox"/> หลักสูตรพัฒนาใหม่
<input type="checkbox"/> ดิจิทัล				<input type="checkbox"/> หลักสูตรเดิม <input type="checkbox"/> หลักสูตรพัฒนาใหม่
<input type="checkbox"/> การแพทย์ครบวงจร				<input type="checkbox"/> หลักสูตรเดิม <input type="checkbox"/> หลักสูตรพัฒนาใหม่

2. สาขาที่ขาดแคลนด้านสายอาชีพ ในท้องถิ่นหรือจังหวัดที่สถาบันการศึกษาตั้งอยู่ อาจรวมถึงพื้นที่จังหวัดใกล้เคียง โดยแสดงข้อมูลเหตุผลประกอบที่ชัดเจน (โปรดแสดงข้อมูลเหตุผลประกอบที่ชัดเจน)

ชื่อสาขาที่เปิดสอน	ข้อมูลความต้องการแรงงาน	หน่วยงานความร่วมมือใน/ต่างประเทศและยกตัวอย่างกิจกรรมความร่วมมือ	การเตรียมความพร้อมด้านบุคลากร/อุปกรณ์	หลักสูตรเดิมที่มีอยู่หรือหลักสูตรพัฒนาใหม่
1.				<input type="checkbox"/> หลักสูตรเดิม <input type="checkbox"/> หลักสูตรพัฒนาใหม่
2.				<input type="checkbox"/> หลักสูตรเดิม <input type="checkbox"/> หลักสูตรพัฒนาใหม่
3.				<input type="checkbox"/> หลักสูตรเดิม <input type="checkbox"/> หลักสูตรพัฒนาใหม่
4.				<input type="checkbox"/> หลักสูตรเดิม <input type="checkbox"/> หลักสูตรพัฒนาใหม่
5.				<input type="checkbox"/> หลักสูตรเดิม <input type="checkbox"/> หลักสูตรพัฒนาใหม่

3. สาขาด้านวิทยาศาสตร์เทคโนโลยี (Science, Technology, Engineering, and Mathematics: STEM) และเทคโนโลยีดิจิทัล

ชื่อสาขาที่เปิดสอน	ข้อมูลความต้องการแรงงาน	หน่วยงานความร่วมมือใน/ต่างประเทศและยกตัวอย่างกิจกรรมความร่วมมือ	การเตรียมความพร้อมด้านบุคลากร/อุปกรณ์	หลักสูตรเดิมที่มีอยู่หรือหลักสูตรพัฒนาใหม่
1.				<input type="checkbox"/> หลักสูตรเดิม <input type="checkbox"/> หลักสูตรพัฒนาใหม่
2.				<input type="checkbox"/> หลักสูตรเดิม <input type="checkbox"/> หลักสูตรพัฒนาใหม่
3.				<input type="checkbox"/> หลักสูตรเดิม <input type="checkbox"/> หลักสูตรพัฒนาใหม่
4.				<input type="checkbox"/> หลักสูตรเดิม <input type="checkbox"/> หลักสูตรพัฒนาใหม่
5.				<input type="checkbox"/> หลักสูตรเดิม <input type="checkbox"/> หลักสูตรพัฒนาใหม่

6. สถานที่ที่จะดำเนินการสอน (ระบุสถานที่ดำเนินโครงการ สถาบัน.....ตำบล.....อำเภอ.....จังหวัด.....)

.....

.....

.....

.....

.....

.....

7. แผนการดำเนินงาน

- ระบุยุทธศาสตร์ กิจกรรม ระยะเวลาดำเนินการ ผลผลิต และผู้รับผิดชอบในแต่ละประเด็น ที่จะทำให้บรรลุวัตถุประสงค์ตามตัวชี้วัดที่กำหนด โดยการออกแบบกิจกรรมขอให้คำนึงถึง

- (ก) การมีส่วนร่วมของกลุ่มเป้าหมาย ได้แก่ภาคเอกชน ผู้ประกอบการ ศิษย์เก่า ตั้งแต่การวางแผน การปฏิบัติ และการวัดและประเมินผล
- (ข) กลวิธีและกิจกรรมที่จะทำให้บรรลุผลลัพธ์ที่คาดหวังไว้
- (ค) กลวิธีและกิจกรรมที่เหมาะสมกับกลุ่มเป้าหมาย ระยะเวลา งบประมาณ และบริหารจัดการได้
- (ง) กลวิธีและกิจกรรมต่างๆ ของโครงการต้องเชื่อมโยง และส่งผลต่อกิจกรรมอื่นๆ

1) สถาบันการศึกษามีความพร้อมและความเชื่อมั่น โปรดอธิบาย

ประเด็น : สถาบันต้องแสดงให้เห็นถึงความพร้อมด้านหลักสูตรตามข้อ 5 รวมถึงโอกาสในการสนับสนุนของภาคเอกชน ตลอดจนข้อมูลสนับสนุนที่สะท้อนถึงผลการผลิตนักศึกษาที่ผ่านมา ซึ่งได้รับการจ้างงานเป็นที่ยอมรับ และพึงพอใจของสถานประกอบการและชุมชนท้องถิ่น

.....

.....

.....

.....

2) สถาบันการศึกษามีแนวทางในการค้นหาและคัดเลือกนักเรียนเข้ารับทุนอย่างไร โปรดอธิบาย

ประเด็น : สถาบันการศึกษาต้องแสดงให้เห็นถึงกระบวนการ และวิธีการในการค้นหาและคัดเลือกนักเรียนที่มีคุณสมบัติตามที่กำหนด โดยยึดหลักการมีส่วนร่วมจากผู้มีส่วนเกี่ยวข้อง และต้องแสดงให้เห็นมาตรการในการให้ความเป็นธรรมกรณีมีข้อทักท้วงเกี่ยวกับการค้นหาและคัดเลือกนักเรียนเข้ารับทุน

.....

.....

.....

.....

3) สถาบันการศึกษามีแนวทางในการแนะแนวและประชาสัมพันธ์ทุนการศึกษาแก่สถาบันการศึกษาอย่างไร โปรดอธิบาย

ประเด็น : สถาบันการศึกษาต้องเสนอแนวทางการประชาสัมพันธ์ การสร้างความรู้ ความเข้าใจเชิงรุกเกี่ยวกับการศึกษาต่อในระดับสายอาชีพ และสร้างแรงบันดาลใจในการเข้าศึกษาตามหลักสูตรที่เปิดการเรียนการสอนให้กับสถานศึกษาที่มีนักเรียนชั้นมัธยมศึกษาตอนต้นกลุ่มยากจนหรือด้อยโอกาสหนาแน่นในเขตพื้นที่ที่สถาบันการศึกษาดำรงอยู่

.....

.....

.....

.....

- 4) สถาบันการศึกษามีแนวทางในการพัฒนาระบบดูแลความเป็นอยู่และสวัสดิภาพของผู้เรียนให้สามารถเรียนจบตามกำหนดเวลาอย่างไร โปรดอธิบาย

ประเด็น : สถาบันการศึกษาต้องเสนอแนวทางและกลไกในการติดตามดูแล และให้คำปรึกษาแก่ผู้รับทุน รวมถึงการประสานงานอย่างใกล้ชิดกับพ่อแม่ ผู้ปกครองตลอดระยะเวลาของการศึกษา รวมถึงแสดงวิธีการที่จะส่งเสริมคุณภาพชีวิตและการเรียนรู้ของผู้รับทุนอย่างมีประสิทธิภาพ

ระบบดูแลความเป็นอยู่และสวัสดิภาพของผู้รับทุน ต้องครอบคลุมทั้งในด้านสภาพแวดล้อม ความเป็นอยู่ สวัสดิภาพด้านร่างกาย จิตใจ อารมณ์และสังคม รวมถึงการพัฒนาทักษะการเรียนรู้ ทักษะชีวิต ทักษะสังคม และมีมาตรการในการดูแลและป้องกันปัญหาที่จะส่งผลให้ผู้รับทุนเรียนไม่จบตามกำหนด

.....

.....

.....

.....

- 5) สถาบันการศึกษามีแนวทางในการพัฒนาหลักสูตรและกระบวนการเรียนการสอนให้มีคุณภาพสูงอย่างไร โปรดอธิบายและยกตัวอย่างกระบวนการสอน เช่น การใช้ฐาน STEM ในการสอน

ประเด็น : สถาบันการศึกษาต้องแสดงให้เห็นว่า สถานศึกษามีศักยภาพในการจัดการเรียนการสอนที่นำไปสู่สมรรถนะและทักษะการเรียนรู้ในศตวรรษที่ 21 เศรษฐกิจเทคโนโลยีดิจิทัลและการผู้ประกอบการ ที่มีจุดเน้นตามสาขาที่เสนอ

.....

.....

.....

.....

- 6) สถาบันการศึกษามีแนวทางในการส่งเสริมโอกาสการมีงานทำของผู้ที่จบการศึกษาอย่างไร โปรดอธิบาย

ประเด็น : สถาบันการศึกษาต้องเสนอมาตรการบริหารจัดการ การจัดการเรียนการสอนที่สอดคล้องความต้องการตลาดแรงงานตามแผนยุทธศาสตร์ประเทศไทย 4.0 และแนวทางการส่งเสริมให้ผู้รับทุนมีงานทำหลังจบการศึกษา เช่น การทำความร่วมมือกับภาคีทั้งภาครัฐ เอกชน และท้องถิ่น

.....

.....

.....

.....

8. ผลผลิตและผลลัพธ์ที่สำคัญของโครงการ

<p>ผลผลิต</p>	<p>ผลผลิตที่เกิดขึ้น/ผลผลิตที่ส่งมอบ กสศ.</p> <p>1. รายงานความก้าวหน้าของสถาบันการศึกษาและนักเรียนผู้รับทุนตามระยะเวลาที่กำหนด ได้แก่ แฟ้มสะสมผลงาน (Portfolio) ที่แสดงผลการพัฒนาของเด็กทั้งด้านผลการเรียน ทักษะการเรียนรู้และพฤติกรรม</p> <p>2. ระบุ อื่น ๆ</p>
<p>ผลลัพธ์</p>	<p>การเปลี่ยนแปลงที่เกิดขึ้นกับนักเรียน/นักศึกษา และสถาบันการศึกษา</p> <p>1. ลดความเหลื่อมล้ำทางการศึกษาระหว่างผู้ขาดแคลนทุนทรัพย์ และด้อยโอกาส และประชากรของประเทศที่เหลื่อม โดยกลุ่มเป้าหมายมีโอกาสทางเศรษฐกิจและสังคมที่สูงขึ้น</p> <p>2. ระบุ อื่น ๆ</p>

9. งบประมาณ

กสศ. จัดสรรงบประมาณผ่านสถาบันการศึกษาเพื่อสนับสนุนใน 2 รายการ ดังนี้

1) สำหรับสถาบันการศึกษา

- 1.1 งบประมาณสนับสนุนค่าใช้จ่ายสำหรับการคัดเลือกผู้รับทุน ในอัตรา 1,500 บาท ต่อคน จำนวน 1 ครั้ง
- 1.2 งบประมาณสนับสนุนกิจกรรมพัฒนาคุณภาพ จำนวน 10,000 บาทต่อผู้รับทุนต่อปี (แจกแจงงบประมาณโดยกำหนดสัดส่วนตามแผนการดำเนินงาน ข้อ 7)

2) สำหรับผู้รับทุน โดยสถาบันการศึกษาที่ผ่านการคัดเลือกจะเป็นผู้ค้นหาและคัดเลือกผู้รับทุน

- 2.1 ค่าใช้จ่ายประจำเดือน ทุน 2 ปี (ปวช./อนุปริญญาสายอาชีพ) 7,500 บาท ต่อผู้รับทุนต่อเดือน
- 2.2 ค่าธรรมเนียมการศึกษาอัตราประหยัด โดยให้สถาบันการศึกษาเสนออัตราเป็นส่วนหนึ่งของข้อเสนอโครงการ

10. การบริหารจัดการ

- ระบุโครงสร้างการบริหาร/การรับผิดชอบงานโครงการ
- การมีส่วนร่วมของผู้มีส่วนเกี่ยวข้อง เช่น หน่วยงานสถาบัน สถานประกอบการที่รับนักศึกษา รวมทั้งครู/อาจารย์ นักศึกษาและศิษย์เก่า

.....

.....

.....

.....

11. การติดตาม/ประเมินผล

- ระบุแนวทางแผนการติดตาม/ประเมินผลที่ชัดเจน ปฏิบัติได้จริง
 - ระบุประเด็นในการติดตาม/ประเมิน ช่วงเวลา งบประมาณ และผู้รับผิดชอบที่ชัดเจน
 - เป็นการวัดในเชิงประสิทธิภาพ ประสิทธิภาพ ที่มุ่งการเปลี่ยนแปลงเด็กและเยาวชน
- สถาบันการศึกษามีแนวทางที่จะติดตามผลสำเร็จของโครงการและประเมินผลอย่างไร

.....

.....

.....

.....

12. ตัวชี้วัด

ตัวชี้วัดโครงการ คือ

- 1) อัตราการคงอยู่ของนักศึกษาผู้รับทุนในปีที่ 1 ต่อจำนวนนักศึกษาผู้รับทุนทั้งหมด (โปรดระบุ) ร้อยละ
 - 2) อัตราการสำเร็จการศึกษาของนักศึกษาผู้รับทุนในระยะเวลา 5 ปี ต่อจำนวนนักศึกษาผู้รับทุนทั้งหมด (โปรดระบุ) ร้อยละ
- (สถาบันการศึกษาระบุตัวชี้วัดอื่น ๆ)

- 3)
-

ส่วนที่ 3 คำรับรอง

โปรดยืนยันเพื่อขอรับการสนับสนุน

- (1) ขอรับรองว่าข้อมูลที่อยู่ในข้อเสนอโครงการเป็นจริงทุกประการ และยอมรับว่าหากมีการตรวจพบข้อความอันเป็นเท็จ โครงการจะไม่ได้รับการอนุมัติ โดยในกรณีมีการเบิกจ่ายเงินให้แก่โครงการแล้ว เงินดังกล่าวจะต้องชำระคืนให้กับ กสศ.
- (2) ขอรับรองว่าข้อเสนอโครงการนี้ไม่ได้ทำขึ้นเพื่อขอรับการสนับสนุนงบประมาณจากรัฐ เอกชน หรือหน่วยงานอื่นใดในลักษณะรายการของงบประมาณซ้ำซ้อน โครงการนี้เป็นโครงการที่จัดทำขึ้นเพื่อขอรับทุนจาก กสศ.เป็นการเฉพาะ
- (3) ขอรับรองว่าข้อเสนอโครงการไม่ได้เกิดจากการคัดลอก ดัดแปลง เอกสารที่เป็นลิขสิทธิ์ใดๆ อย่างไม่ถูกต้องตามกฎหมาย
- (4) ข้าพเจ้าเข้าใจว่าผลงานที่ส่งมอบต่อ กสศ. ทั้งหมดเป็นกรรมสิทธิ์ตามกฎหมายโดยชอบของ กสศ.
- (5) ข้าพเจ้าได้ศึกษาแนวทางการสนับสนุนของ กสศ. แล้วโดยละเอียดและยินดีปฏิบัติตามโดยเคร่งครัด
- (6) ข้าพเจ้าได้ตรวจสอบความถูกต้อง ครบถ้วน ของเอกสารเพื่อนำส่งข้อเสนอโครงการตามรายการเอกสารด้านล่างอย่างครบถ้วนแล้ว
- (7) ข้าพเจ้ายอมรับผลการพิจารณาข้อเสนอโครงการของ กสศ. และยอมรับว่าการพิจารณาดัดสินของ กสศ. ถือเป็นที่สุด

ลงชื่อ

(.....)

ผู้รับผิดชอบโครงการ

ลงชื่อ

(.....)

ผู้บริหารสถานศึกษา/สถาบันการศึกษา

กองทุนเพื่อความเสมอภาคทางการศึกษา

ก้าวไปด้วยกัน สู่ความเสมอภาคทางการศึกษา ที่ไม่ทิ้งใครไว้ข้างหลัง

○ ความเหลื่อมล้ำยังคงเป็นปัญหาที่ท้าทาย

ประเทศไทยมีรายจ่ายด้านการศึกษาสูงถึงปีละ 800,000,000,000 บาท แต่ทุกๆ ปียังมีเด็กกว่า 670,000 คนที่ต้องหลุดออกจากระบบการศึกษา เพราะความยากจน มีเยาวชนเพียง 5% จากครอบครัวยากจนที่สุด 20% แรกของประเทศเท่านั้น ที่มีโอกาสเรียนต่อในระดับอุดมศึกษา เพราะต้องแบกรับภาระค่าใช้จ่ายสูงมากเมื่อเทียบกับรายได้ครัวเรือน

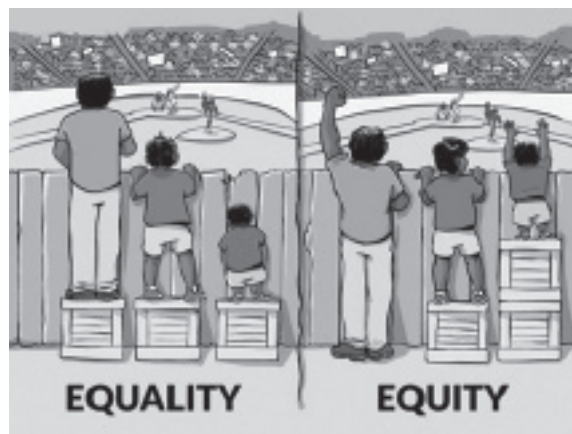
นักเรียนอายุ 15 ปี ในชนบทมีความรู้ความสามารถล้าหลังกว่านักเรียนในเมืองใหญ่เกือบ 2 ปีการศึกษา

ทั้งหมดนี้ทำให้ประเทศไทยเสียโอกาสทางเศรษฐกิจสูงถึง 200,000,000,000 ล้านบาทต่อปี ส่งผลกระทบความเชื่อมั่นทางเศรษฐกิจ สังคม และเป็นอุปสรรคสำคัญต่อการบรรลุเป้าหมายการพัฒนาที่ยั่งยืนของโลก ด้านการศึกษา (UNSDG4) ซึ่งประเทศไทยให้คำมั่นสัญญาแก่ประชาคมโลกว่าจะบรรลุให้ได้ในปี 2530

ถึงเวลาหยุดความเหลื่อมล้ำ ร่วมสร้างโอกาส สู่ความเสมอภาคทางการศึกษา

○ กสศ. ก้าวแรกสู่ความเสมอภาคทางการศึกษา

กองทุนเพื่อความเสมอภาคทางการศึกษา หรือ “กสศ.” เป็น 1 ในเรื่องการปฏิรูปสำคัญ ที่กำหนดไว้ในรัฐธรรมนูญปี 2560 เพื่อแก้ปัญหาความเหลื่อมล้ำทางการศึกษาให้เกิดผลเป็นรูปธรรมโดยเร็ว



ทำไมต้อง เสมอภาค ไม่ใช่ เท่าเทียม

เพราะเด็ก เยาวชนแต่ละคนมีความจำเป็นและโอกาสในการเข้าถึงการศึกษาไม่เท่ากัน ความเท่าเทียมในการจัดสรรทรัพยากรเพื่อลดความเหลื่อมล้ำด้านการศึกษาจึงไม่อาจเพียงพอ แต่ต้องอยู่บนหลักการของความเสมอภาค (Equity Based Budgeting) ที่คำนึงถึงข้อมูลความจำเป็น และปัญหาของผู้เรียนแต่ละคน โดยเฉพาะบริบทของพื้นที่ซึ่งแตกต่างกัน

ความมุ่งมั่นของเรา

เด็ก เยาวชน และประชาชน ที่ขาดแคลนทุนทรัพย์หรือด้อยโอกาสทุกคนมีโอกาสพัฒนาตนเองตามศักยภาพและเข้าถึงการศึกษาที่มีคุณภาพ

สร้างสรรควิธีทำงานรูปแบบใหม่

- ใช้ความรู้เป็นทางลัด ยั่งยืนเพราะเปลี่ยนแปลงนโยบาย เดินหน้าเพราะสร้างการมีส่วนร่วม
- ใช้ข้อมูลความรู้ นำเพื่อสร้างนวัตกรรมช่วยเหลือและสร้างคุณค่าเพิ่มให้แก่กลุ่มเป้าหมาย
- ระดมการมีส่วนร่วมอย่างสร้างสรรค์จากทุกภาคส่วน
- เสนอแนะมาตรการเพื่อสร้างความเปลี่ยนแปลงเชิงนโยบาย

พระราชบัญญัติกองทุนเพื่อความเสมอภาคทางการศึกษา พ.ศ.2561 มาตรา 5 กำหนด วัตถุประสงค์ ของกสศ. ไว้เรื่องใดบ้าง

- ส่งเสริมเด็กปฐมวัยให้มีพัฒนาสมวัย พร้อมเข้าสู่ระบบการศึกษา
- ช่วยเหลือเยาวชนผู้ด้อยโอกาสให้สำเร็จการศึกษาขั้นพื้นฐาน
- สนับสนุนผู้ด้อยโอกาส ให้ได้รับการศึกษา และพัฒนาทักษะการประกอบอาชีพ
- ส่งเสริมสถานศึกษาให้เอื้อต่อการพัฒนาผู้เรียน
- เสริมสร้างและพัฒนาคุณภาพครู
- ศึกษาวิจัยแนวทางการพัฒนาครูต้นแบบ
- ศึกษาวิจัยและพัฒนาองค์ความรู้เพื่อพัฒนาทรัพยากรมนุษย์ของไทย

ผลลัพธ์ภายใน 1-2 ปีข้างหน้า

• ระบบสารสนเทศเพื่อความเสมอภาคทางการศึกษา (Information System for Equitable Education: iSEE)

กสศ.วิจัยและพัฒนาาระบบข้อมูลสารสนเทศเชื่อมโยงกับเลขประจำตัวประชาชน 13 หลัก และระบบสารสนเทศทางภูมิศาสตร์ (GIS) เป็นเครื่องมือค้นหาและคัดกรองความยากจนและความด้อยโอกาสของเด็กและเยาวชน ทั้งในและนอกระบบการศึกษา เพื่อช่วยเหลือได้ตรงสภาพปัญหารายคน สามารถติดตาม อัตราการมาเรียน ดัชนีมวลกาย (น้ำหนักส่วนสูง) และผลการเรียนต่อเนื่องเพื่อพัฒนาจนสำเร็จการศึกษาขั้นพื้นฐาน ในอนาคตจะเป็นฐานข้อมูลที่ทุกหน่วยงานสามารถใช้ดูแลกลุ่มเป้าหมายร่วมกัน เพื่อไม่ให้มีเด็กเยาวชนถูกทิ้งไว้ข้างหลังอีกแม้แต่คนเดียว

• นักเรียนยากจนพิเศษได้รับเงินอุดหนุนอย่างมีเงื่อนไข ทำให้ไม่หลุดออกจากระบบการศึกษาด้วย Equity-based Budgeting

การจัดสรรทรัพยากรด้านการศึกษาดำเนินการด้วยความเสมอภาค เป็นการสนับสนุน ช่วยเหลือตามระดับความจำเป็นของผู้เรียนที่มีฐานะทางเศรษฐกิจที่แตกต่างกันเพื่อให้เข้าถึงโอกาสทางการศึกษาอย่างมีคุณภาพ

นี่คืองานวิจัยที่เป็นข้อเสนอเชิงนโยบายของ กสศ. ซึ่งนำไปสู่การพัฒนาความร่วมมือกับหน่วยงานต่างๆ ส่งผลให้ การปฏิรูปกระบวนการจัดสรรทรัพยากรอย่างเสมอภาคของประเทศไทยเริ่มต้นได้จริง ทั้งในรูปแบบเงินอุดหนุน การพัฒนาคุณภาพครู สถานศึกษา

• ทุนนวัตกรรมส่งเสริมโอกาสทางการศึกษา

เยาวชนมีศักยภาพและได้ศึกษาต่อในระดับอุดมศึกษาตามความถนัด โดยการให้ทุนส่งเสริมโอกาสการศึกษา 2,800 ทุนต่อปี เช่น

ทุนนวัตกรรมสายอาชีพชั้นสูง ทุนการศึกษาให้แก่เยาวชนด้อยโอกาสที่มีศักยภาพควบคู่ไปกับการพัฒนาสถานศึกษาในลักษณะพันธมิตร โดยจัดสรรงบประมาณผ่านสถาบันการศึกษาสายอาชีพและอนุปริญญาทุกสังกัด เพื่อยกระดับสู่การเป็นสถาบันนวัตกรรมสายอาชีพชั้นสูง เพื่อผลิตกำลังคนที่มีทักษะสูง เสริมสร้างขีดความสามารถในการแข่งขันของประเทศ

ทุนครูของชุมชน ทุนการศึกษาร่างโอกาสให้เยาวชนด้อยโอกาสที่อยากเป็นครูได้เรียนจบระดับปริญญาตรี โดยมีความรู้ความสามารถในการสอน มีอุดมการณ์ในหัวใจ ได้รับการบรรจุเป็นครูในโรงเรียนขนาดเล็กพื้นที่ห่างไกล และพัฒนาหลักสูตรการเรียนการสอนสาขาการศึกษา ร่วมกับสถาบันอุดมศึกษา และชุมชนท้องถิ่น ให้สอดคล้องกับความต้องการของโรงเรียนและชุมชน

• พัฒนาเครื่องมือสำรวจและประเมินทักษะความพร้อมของทรัพยากรมนุษย์ ระดับจังหวัด

- ความพร้อมของเด็กปฐมวัยเข้าสู่ประถมศึกษา (School Readiness Survey)
- ความพร้อมของนักเรียนระดับการศึกษาภาคบังคับในด้านการทำงานในอนาคต (Career Readiness Survey)
- สมรรถนะของเยาวชนที่ออกจากระบบการศึกษาเข้าสู่ตลาดแรงงาน (Workforce Competency Survey)
- การติดตามสถานการณ์ความก้าวหน้าของประเทศตามเป้าหมายการพัฒนาที่ยั่งยืนของสหประชาชาติ (SDGs Monitor)

• พันธมิตรระดับพื้นที่และจังหวัด พร้อมขับเคลื่อนงาน ลดความเหลื่อมล้ำ

- 10 จังหวัดนำร่อง เด็กนอกระบบการศึกษาสามารถกลับเข้าเรียนและได้พัฒนาทักษะอาชีพ
- 6 พื้นที่ต้นแบบ พัฒนาฝีมือ แรงงาน ร่วมขับเคลื่อนประเทศไทย 4.0
- 240 โรงเรียนขยายโอกาส พัฒนาคุณภาพอย่างมีส่วนร่วม ให้เป็นแหล่งเรียนรู้อย่างมีความสุข ช่วยเหลือเด็กไม่หลุดออกนอกระบบ ขณะที่ครูได้รับการพัฒนาคุณภาพ เพื่อดูแลเด็กยากจนด้วยโอกาสได้ใกล้ชิดยิ่งขึ้น

ร่วมเป็นส่วนหนึ่งของการสร้างโอกาสทางการศึกษาไปกับ กสศ.

www.EEF.or.th

สอบถามข้อมูลเพิ่มเติม

กองทุนเพื่อความเสมอภาคทางการศึกษา (กสศ.)

388 อาคารเอส.พี. (อาคารเอ) ชั้น 13

ถนนพหลโยธิน แขวงสามเสนใน เขตพญาไท กรุงเทพฯ 10400



กองทุนเพื่อความเสมอภาคทางการศึกษา (กสศ.)
388 อาคารเอส.พี. (อาคารเอ) ชั้น 13 ถนนพหลโยธิน
แขวงสามเสนใน เขตพญาไท กรุงเทพฯ 10400
สอบถามข้อมูลเบื้องต้นได้ที่สายด่วน 02-079-5475 กด 2 ในวันและเวลาราชการ

