



## รางวัลสมเด็จพระเทพรัตนราชสุดาฯ สยามบรมราชกุมารี (Princess Maha Chakri Award)

### ความเป็นมา

ในโอกาสที่สมเด็จพระเทพรัตนราชสุดาฯ สยามบรมราชกุมารี ทรงมีพระชนมายุครบ ๖๐ พรรษา ในปี ๒๕๕๘ สำนักงานเลขาธิการคุรุสภา กระทรวงศึกษาธิการ ร่วมกับผู้ปฏิบัติงานด้านการศึกษา ได้ขอพระราชทาน พระราชานุญาตจัดตั้งรางวัลระดับนานาชาติเพื่อเฉลิมพระเกียรติพระปรีชาด้านการศึกษา ที่ทรงอุทิศพระองค์เพื่อ ส่งเสริมการศึกษาให้แก่เด็กและเยาวชนในระดับต่างๆ มาโดยตลอด โดยเฉพาะเด็กเยาวชนผู้ด้อยโอกาสในท้องถิ่น ห่างไกลทั่วประเทศ พระองค์ทรงเปี่ยมด้วยคุณลักษณะสำคัญของความเป็นครู ๔ ประการ ได้แก่ ความรอบรู้ การ สอนดี มีคุณธรรมจรรยาบรรณ และมุ่งมั่นพัฒนา ทรงพระกรุณาโปรดเกล้าฯ พระราชทานพระราชานุญาต ตั้ง นามรางวัลว่า “รางวัลสมเด็จพระเทพรัตนราชสุดาฯ สยามบรมราชกุมารี” (Princess Maha Chakri Award) และมีพระราชานุญาตให้ จัดตั้ง “มูลนิธิรางวัลสมเด็จพระเทพรัตนราชสุดาฯ สยามบรมราชกุมารี” เพื่อเป็นองค์กรหลักในการวางแผนการดำเนินงานและพิจารณา รางวัล โดยมีสมเด็จพระเทพรัตนราชสุดาฯ สยามบรมราชกุมารี เป็นประธานกิตติมศักดิ์ ดร.กฤษณพงศ์ กีรติกร เป็นประธานกรรมการมูลนิธิฯ รองประธานกรรมการมูลนิธิฯ ประกอบด้วย รศ.ดร.คุณหญิงสุมณฑา พรหมบุญ และประธานกรรมการคุรุสภา คณะกรรมการมูลนิธิฯ ประกอบด้วย ผู้ทรงคุณวุฒิด้านการศึกษาและภาคสังคม จำนวนหนึ่ง กรรมการโดยตำแหน่ง ได้แก่ ปลัดกระทรวงศึกษาธิการ ปลัดกระทรวงมหาดไทย ปลัดกระทรวงการ ต่างประเทศ ปลัดกรุงเทพมหานคร และผู้อำนวยการสำนักงบประมาณ มีเลขาธิการคุรุสภาเป็นเลขาธิการมูลนิธิฯ

**รางวัลสมเด็จพระเทพรัตนราชสุดาฯ สยามบรมราชกุมารี** เป็นรางวัลเพื่อยกย่องเชิดชูเกียรติครูผู้มีผลงานดีเด่น และสร้าง คุณประโยชน์ต่อการศึกษาในประเทศต่างๆ ในภูมิภาคเอเชียตะวันออกเฉียงใต้ รวม ๑๑ ประเทศ (บรูไนดารุสซาราม อินโดนีเซีย กัมพูชา ลาว มาเลเซีย พม่า ฟิลิปปินส์ สิงคโปร์ ทิมอร์-เลสเต เวียดนาม และไทย) ประเทศละ ๑ คน รวม ๑๑ รางวัล ซึ่งจะดำเนินการคัดเลือกครูในทุกๆ ๒ ปี โดยคณะกรรมการมูลนิธิรางวัลสมเด็จพระเทพรัตนราชสุดาฯ สยามบรมราชกุมารี จะเสนอกรอบแนวคิดและคุณลักษณะเฉพาะของครูผู้สมควรได้รับพระราชทานรางวัลสมเด็จพระเทพรัตนราชสุดาฯ สยามบรมราชกุมารีไปยัง

กระทรวงศึกษาธิการทั้ง ๑๑ ประเทศ ส่วนการกำหนดเกณฑ์การคัดเลือกและกลไกให้ขึ้นกับดุลยพินิจของแต่ละประเทศ

พิธีพระราชทานรางวัลสมเด็จพระเจ้าฟ้ามหาจักรี จัดขึ้นครั้งแรกเมื่อวันที่ ๒ ตุลาคม ๒๕๕๘ ณ กรุงเทพมหานคร ประเทศไทย

### **การสรรหาและการคัดเลือกในประเทศไทย**

การสรรหาและการคัดเลือกครูรางวัลสมเด็จพระเจ้าฟ้ามหาจักรี ในประเทศไทย คณะกรรมการมูลนิธิรางวัลสมเด็จพระเจ้าฟ้ามหาจักรีจะกำหนดหลักเกณฑ์ วิธีการสรรหา และคัดเลือกครูรางวัลสมเด็จพระเจ้าฟ้ามหาจักรี โดยให้มีคณะกรรมการคัดเลือกระดับจังหวัดซึ่งแต่งตั้งโดยผู้ว่าราชการจังหวัด และคณะกรรมการกรุงเทพมหานคร ซึ่งแต่งตั้งโดยผู้ว่าราชการกรุงเทพมหานครชุดหนึ่ง และปลัดกระทรวงศึกษาธิการชุดหนึ่ง มีบทบาทและทำหน้าที่ดำเนินงานคัดเลือกครูผู้สมควรได้รับพระราชทานรางวัลสมเด็จพระเจ้าฟ้ามหาจักรีในระดับจังหวัดตามที่กำหนดไว้ในหลักเกณฑ์

ทั้งนี้ การดำเนินการแต่งตั้งคณะกรรมการคัดเลือกระดับจังหวัด ให้ผู้ว่าราชการจังหวัดมีคำสั่งแต่งตั้งให้แล้วเสร็จภายในเดือนมิถุนายน ๒๕๖๑ เพื่อให้สามารถดำเนินงานตามขั้นตอนที่ได้กำหนดไว้ในปฏิทินการคัดเลือก



**ประกาศมูลนิธिरางวัลสมเด็จพระเจ้าฟ้ามหาจักรี**  
**เรื่อง หลักเกณฑ์ วิธีการสรรหาและคัดเลือกครูรางวัลสมเด็จพระเจ้าฟ้ามหาจักรี**  
**ครั้งที่ ๓ ปี ๒๕๖๒ (ประเทศไทย)**

เพื่อให้การสรรหาและคัดเลือกครูรางวัลสมเด็จพระเจ้าฟ้ามหาจักรี ครั้งที่ ๓ ปี ๒๕๖๒ (ประเทศไทย) ดำเนินไปด้วยความเรียบร้อย มูลนิธिरางวัลสมเด็จพระเจ้าฟ้ามหาจักรี จึงกำหนดหลักเกณฑ์และวิธีการไว้ ดังต่อไปนี้

**ข้อ ๑** ในประกาศนี้

“**คณะกรรมการคัดเลือกระดับจังหวัด**” หมายถึง คณะกรรมการคัดเลือกครูผู้สมควรได้รับพระราชทานรางวัลสมเด็จพระเจ้าฟ้ามหาจักรีในระดับจังหวัด ซึ่งแต่งตั้งโดยผู้ว่าราชการจังหวัด ผู้ว่าราชการกรุงเทพมหานคร หรือปลัดกระทรวงศึกษาธิการ

“**คณะกรรมการคัดเลือกส่วนกลาง**” หมายถึง คณะกรรมการคัดเลือกครูผู้สมควรได้รับพระราชทานรางวัลสมเด็จพระเจ้าฟ้ามหาจักรี ในส่วนกลาง ซึ่งแต่งตั้งโดยคณะกรรมการมูลนิธिरางวัลสมเด็จพระเจ้าฟ้ามหาจักรี

“**การศึกษาขั้นพื้นฐาน**” หมายถึง การศึกษาระดับก่อนประถมศึกษา ระดับประถมศึกษา ระดับมัธยมศึกษา หรือระดับประกาศนียบัตรวิชาชีพ (ปวช.)

“**ผู้เรียนในวัยการศึกษาขั้นพื้นฐาน**” หมายถึง ผู้เรียนที่มีอายุระหว่าง ๓ – ๑๘ ปี

“**จังหวัด**” หมายถึง จังหวัดทั้ง ๗๖ จังหวัด และกรุงเทพมหานคร

**ข้อ ๒** ครูผู้สมควรได้รับพระราชทานรางวัลสมเด็จพระเจ้าฟ้ามหาจักรี ต้องมีคุณสมบัติทั่วไปและคุณสมบัติเฉพาะ ดังนี้

๒.๑ คุณสมบัติทั่วไป

(๑) มีสัญชาติไทยและมีถิ่นที่อยู่ในประเทศไทย

(๒) ปฏิบัติหน้าที่ได้อย่างใดอย่างหนึ่ง ดังต่อไปนี้

๑) เป็นหรือเคยเป็นครูผู้สอนระดับการศึกษาขั้นพื้นฐาน ในสถานศึกษาของรัฐ เอกชน หรือองค์กรปกครองส่วนท้องถิ่น

๒) เป็นหรือเคยเป็นครูนอกสถานศึกษาที่สอนผู้เรียนในวัยการศึกษาขั้นพื้นฐาน

(๓) มีประสบการณ์ปฏิบัติงานสอนอย่างต่อเนื่องมาแล้วเป็นเวลาไม่น้อยกว่า ๑๕ ปี นับถึงวันที่ออกประกาศนี้

(๔) ปฏิบัติงานสอนหรืองานด้านการศึกษายู่จนถึงวันรับพระราชทานรางวัล

(๕) ไม่เป็นผู้ประกอบอาชีพครูสอนพิเศษเป็นอาชีพหลัก

#### ๒.๒ คุณสมบัติเฉพาะ

(๑) เป็นผู้สร้างการเปลี่ยนแปลงในชีวิตลูกศิษย์

ได้สร้างแรงบันดาลใจให้ลูกศิษย์เจริญก้าวหน้าสู่ความสำเร็จในชีวิต มีความอดสาหะในการทำภารกิจความเป็นครูมาโดยตลอดด้วยจิตวิญญาณความเป็นครู จนมีลูกศิษย์ที่ประสบความสำเร็จในหลากหลายแวดวงอาชีพกล่าวยกย่องถึงคุณงามความดี

(๒) เป็นผู้มีความรู้ต่อการศึกษาศึกษา

เป็นแบบอย่างทั้งทางจริยธรรมและการทำงานที่ทุ่มเทกับการสอนหรือการจัดการเรียนรู้อการค้นคว้าพัฒนาการสอนหรือการเรียนรู้อ จนมีความแตกฉานทั้งในเนื้อหาและการจัดกระบวนการเรียนรู้อในส่วนที่รับผิดชอบ

#### ข้อ ๓ การพิจารณาคุณสมบัติเฉพาะ มีแนวทางพิจารณา ดังนี้

๓.๑ เป็นผู้สร้างการเปลี่ยนแปลงในชีวิตลูกศิษย์

##### แนวทางพิจารณา

พิจารณาจากข้อมูลเชิงประจักษ์ในประเด็นต่อไปนี้

(๑) ลักษณะการสอนและการจัดการเรียนรู้อของครูสามารถนำไปสู่การเปลี่ยนแปลงพฤติกรรมการเรียนรู้อและคุณภาพชีวิตของลูกศิษย์ให้ดีขึ้นอย่างชัดเจน โดยทำเช่นนั้นจนเป็นวัตรปฏิบัติสม่ำเสมอ กับลูกศิษย์ทุกคนตลอดชีวิตความเป็นครู

(๒) ผลการสอนและการจัดการเรียนรู้อนำไปสู่การมีลูกศิษย์ที่ประสบความสำเร็จทั้งในด้าน การเรียน ด้านอาชีพ หรือด้านการดำเนินชีวิต

(๓) มีจิตวิญญาณความเป็นครู รักและศรัทธาในวิชาชีพรู มีความรัก เมตตา เอาใจใส่ ช่วยเหลือ ส่งเสริมให้กำลังใจแก่ลูกศิษย์โดยเสมอหน้า อบรม ฝึกฝน เสริมความรู้ ทักษะ และนิสัยที่ดีงามแก่ลูก ศิษย์อย่างเต็มความสามารถ เน้นผลสัมฤทธิ์ที่เกิดขึ้นกับลูกศิษย์ทุกด้าน

(๔) การยกย่องมาจากหลายคนและหลายทางทั้งจากลูกศิษย์และผู้ที่เกี่ยวข้อง เช่น ผู้บังคับบัญชาในอดีตและปัจจุบัน เพื่อนครู ผู้ปกครอง และผู้นำชุมชน เป็นต้น

๓.๒ เป็นผู้มีความรู้ต่อการศึกษาศึกษา

##### แนวทางพิจารณา

พิจารณาจากข้อมูลเชิงประจักษ์ในประเด็นต่อไปนี้

(๑) มีพฤติกรรมที่ดีงาม ทั้งกาย วาจา ใจ เป็นแบบอย่างแก่เพื่อนครู

(๒) เป็นแบบอย่างของการทุ่มเทการสอนหรือจัดการเรียนรู้อ ค้นคว้าพัฒนาการสอนหรือ การเรียนรู้อ มีความแตกฉานทั้งในเนื้อหาและการจัดกระบวนการเรียนรู้อในส่วนที่รับผิดชอบ

(๓) มีผลที่เกิดจากการทำงานที่สามารถเป็นแบบอย่างแก่เพื่อนครูและนำไปปฏิบัติได้จริง

(๔) มีองค์ความรู้ นวัตกรรม หรือผลงานที่มีคุณภาพ สามารถนำไปเผยแพร่ในระดับประเทศหรือระดับนานาชาติ

## การสรรหา

ข้อ ๔ ให้องค์กรและบุคคลดังต่อไปนี้ เป็นผู้สรรหาและเสนอชื่อครูผู้สมควรได้รับพระราชทานรางวัลสมเด็จเจ้าฟ้ามหาจักรี

๔.๑ องค์กรภาครัฐและภาคเอกชน ตามที่กำหนดไว้ท้ายประกาศนี้ เป็นผู้สรรหาครู ซึ่งมีคุณสมบัติตามข้อ ๒ และเป็นผู้เคยได้รับรางวัลจากองค์กรนั้น ให้เสนอต่อคณะกรรมการคัดเลือกส่วนกลาง

๔.๒ สถานศึกษาขั้นพื้นฐานโดยความเห็นชอบของคณะกรรมการสถานศึกษาขั้นพื้นฐาน เป็นผู้สรรหาและเสนอชื่อครูในสังกัดหรือครูที่ปฏิบัติงานร่วมกับสถานศึกษาของตนอยู่ในปัจจุบัน ซึ่งมีคุณสมบัติตามข้อ ๒

ในการเสนอชื่อ ให้สถานศึกษาเสนอได้ ๑ คน โดยเสนอต่อคณะกรรมการคัดเลือกระดับจังหวัด ณ จังหวัดที่ครูผู้รับการเสนอชื่อปฏิบัติงานอยู่ในปัจจุบัน

๔.๓ สมาคม มูลนิธิ และองค์กรซึ่งมีฐานะเป็นนิติบุคคลและมีภารกิจส่งเสริมการเรียนรู้เป็นผู้สรรหาและเสนอชื่อครูในสังกัดหรือครูที่ปฏิบัติงานร่วมกับองค์กรของตน ซึ่งมีคุณสมบัติตามข้อ ๒

ในการเสนอชื่อ ให้เสนอได้องค์กรละ ๑ คน โดยเสนอต่อคณะกรรมการคัดเลือกระดับจังหวัด ณ จังหวัดที่ครูผู้รับการเสนอชื่อปฏิบัติงานอยู่ในปัจจุบัน

สิทธิการเสนอชื่อครูเข้ารับการคัดเลือกในข้อนี้ ไม่รวมถึง องค์กรปกครองส่วนท้องถิ่น สมาคมและมูลนิธิ ที่จัดตั้งขึ้นโดยมีวัตถุประสงค์เพื่อส่งเสริมสนับสนุนครูหรือกิจการของสถานศึกษาใดเป็นการเฉพาะ

๔.๔ ลูกศิษย์ที่เป็นศิษย์เก่า อายุไม่น้อยกว่า ๒๕ ปี เสนอชื่อครูซึ่งมีคุณสมบัติตามข้อ ๒ และเป็นผู้ที่เคยสอนตนมาก่อน

ในการเสนอชื่อ ลูกศิษย์ ๑ คนมีสิทธิเสนอชื่อครูได้เพียง ๑ คน โดยเสนอต่อคณะกรรมการคัดเลือกระดับจังหวัด ณ จังหวัดที่ครูผู้รับการเสนอชื่อปฏิบัติงานอยู่ในปัจจุบัน

การสรรหาตามข้อ ๔.๑ ข้อ ๔.๒ และข้อ ๔.๓ สำหรับในกรุงเทพมหานคร ให้ถือปฏิบัติดังนี้

๑) ครูในสังกัดกรุงเทพมหานครหรือครูที่เคยสังกัดกรุงเทพมหานคร ให้เสนอชื่อไปยังคณะกรรมการคัดเลือกในส่วนของกรุงเทพมหานครที่แต่งตั้งโดยผู้ว่าราชการกรุงเทพมหานคร

๒) ครูในสังกัดกระทรวงศึกษาธิการ ครูนอกสถานศึกษา และครูอื่นๆ ให้เสนอชื่อไปยังคณะกรรมการคัดเลือกในส่วนของกรุงเทพมหานครที่แต่งตั้งโดยปลัดกระทรวงศึกษาธิการ

ข้อ ๕ ครูผู้ได้รับรางวัลคุณากร ครูยิ่งคุณ และครูขวัญศิษย์ มีสิทธิ์ได้รับการเสนอชื่อได้อีก ๑ ครั้ง หลังจากได้รับรางวัลคุณากร ครูยิ่งคุณ และครูขวัญศิษย์ มาแล้วเป็นระยะเวลา ๕ ปี

ข้อ ๖ การเสนอชื่อครูเข้ารับการคัดเลือกให้ใช้แบบเสนอชื่อท้ายประกาศนี้

ข้อ ๗ การเสนอชื่อเกินจำนวนที่กำหนด ให้ถือว่าการเสนอชื่อทั้งหมดเป็นโมฆะ

## การคัดเลือก

ข้อ ๘ การคัดเลือกมี ๓ ขั้นตอน ดังนี้

๘.๑ ขั้นตอนที่ ๑ แบ่งเป็น ๒ ประเภท ได้แก่

๘.๑.๑ การคัดเลือกระดับจังหวัด

(๑) คณะกรรมการคัดเลือกระดับจังหวัด พิจารณาและคัดเลือกครูที่ได้รับการเสนอชื่อตามข้อ ๔.๒ ข้อ ๔.๓ และ ข้อ ๔.๔ โดยพิจารณาจากข้อมูลที่ปรากฏในแบบเสนอชื่อและเอกสารหลักฐานที่จัดส่งมาพร้อมกับแบบเสนอชื่อ รวมทั้งข้อมูลอื่นๆ ที่คณะกรรมการคัดเลือกระดับจังหวัดรวบรวมได้ด้วยวิธีต่างๆ

ในการคัดเลือก ให้คัดเลือกไว้ไม่เกินจำนวน ที่กำหนดไว้ท้ายประกาศนี้  
เมื่อคัดเลือกเสร็จแล้วให้คณะกรรมการคัดเลือกระดับจังหวัด ประกาศรายชื่อครูผู้ได้รับการคัดเลือกให้ทราบเป็นการทั่วไป

(๒) เมื่อประกาศรายชื่อครูผู้ได้รับการคัดเลือกขึ้นตอนที่ ๑ แล้ว ให้คณะกรรมการคัดเลือกระดับจังหวัดจัดให้มีการรับฟังข้อทักท้วงผลการคัดเลือก

(๓) ผู้ใดเห็นว่าครูผู้ได้รับการคัดเลือกรายใดขาดคุณสมบัติตามข้อ ๒ สามารถทักท้วงเป็นหนังสือไปยังคณะกรรมการคัดเลือกระดับจังหวัด ภายใน ๑๐ วันทำการนับแต่วันประกาศรายชื่อ หนังสือทักท้วงต้องระบุชื่อ นามสกุล ที่อยู่ ของผู้ทักท้วง และลงลายมือชื่อของผู้ทักท้วง พร้อมกับแสดงข้อเท็จจริงให้เห็นชัดว่าประสงค์จะทักท้วงครูผู้ได้รับการคัดเลือกขึ้นตอนที่ ๑ รายใด ด้วยเหตุผลใด หากมีเอกสารหลักฐานที่เกี่ยวกับข้อทักท้วงให้ส่งไปประกอบการพิจารณาด้วย

หนังสือร้องเรียนที่มีลักษณะเป็นบัตرسนเทห์ หนังสือทักท้วงที่ไม่ได้ลงลายมือชื่อ หนังสือทักท้วงที่แอบอ้างใช้ชื่อผู้อื่น หรือหนังสือทักท้วงที่ไม่ได้แสดงข้อเท็จจริงให้เห็นชัดเจนว่าประสงค์จะทักท้วงครูผู้ได้รับการคัดเลือกรายใด ด้วยเหตุผลใด คณะกรรมการคัดเลือกระดับจังหวัดไม่ควรรับไว้พิจารณา

คณะกรรมการคัดเลือกระดับจังหวัดเป็นผู้พิจารณาวินิจฉัยข้อทักท้วงและการวินิจฉัยของคณะกรรมการคัดเลือกระดับจังหวัดถือเป็นที่สุด

(๔) เมื่อดำเนินการตาม (๑) (๒) และ (๓) แล้ว ให้ส่งรายชื่อครูผู้ได้รับการคัดเลือก ขึ้นตอนที่ ๑ พร้อมด้วยประวัติและผลงาน เอกสารหลักฐานประกอบการพิจารณา และบันทึกสรุปความโดดเด่นของครูผู้ได้รับการคัดเลือกแต่ละบุคคลตามแบบที่กำหนด ไปให้คณะกรรมการคัดเลือกส่วนกลาง

รายชื่อที่จัดส่งคณะกรรมการคัดเลือกส่วนกลางให้เรียงลำดับตามผลการคัดเลือก

(๕) เมื่อดำเนินการตาม (๑) และ (๒) แล้ว ให้ส่งรายชื่อพร้อมด้วยประวัติและผลงาน เอกสารประกอบการพิจารณาและบันทึกความโดดเด่นของครูยิ่งคุณ และคุณากรตามแบบที่กำหนดต่อคณะกรรมการคัดเลือกส่วนกลาง

๘.๑.๒ การคัดเลือกโดยองค์กรภาครัฐและภาคเอกชนตามข้อ ๔.๑

(๑) ให้แต่ละองค์กรพิจารณาและคัดเลือกครูที่ได้รับรางวัลตามรายชื่อองค์กร ภาครัฐและภาคเอกชน ที่กำหนดไว้ท้ายประกาศนี้

ในการคัดเลือกให้คัดเลือกองค์กรละ ๑ คน

(๒) เมื่อคัดเลือกเสร็จแล้วให้แต่ละองค์กรประกาศรายชื่อครูผู้ได้รับการคัดเลือกให้ทราบเป็นการทั่วไปแล้วจัดให้มีการรับฟังข้อทักท้วงผลการคัดเลือก

ผู้ใดเห็นว่าครูผู้ได้รับการคัดเลือกรายใดขาดคุณสมบัติตามข้อ ๒ สามารถทักท้วงเป็นหนังสือไปยังคณะกรรมการคัดเลือกระดับจังหวัด ภายใน ๑๐ วันทำการนับแต่วันประกาศรายชื่อ

วิธีการทักท้วงและการพิจารณาวินิจฉัยข้อทักท้วงให้นำข้อ ๘.๑.๑ (๓) มาใช้โดยอนุโลม

(๓) เมื่อดำเนินการตาม (๑) และ (๒) แล้ว ให้ส่งรายชื่อครูผู้ได้รับการคัดเลือก พร้อมด้วยประวัติและผลงาน เอกสารหลักฐานประกอบการพิจารณา และบันทึกสรุปความโดดเด่นของครูผู้ได้รับการคัดเลือกแต่ละบุคคลตามแบบ ที่กำหนดไว้ท้ายประกาศนี้ ไปให้คณะกรรมการคัดเลือกส่วนกลาง

## ๘.๒ ขั้นตอนที่ ๒ : การคัดเลือกในส่วนกลาง

(๑) คณะกรรมการคัดเลือกส่วนกลาง เป็นผู้พิจารณาและให้ความเห็นชอบรายชื่อที่คณะกรรมการคัดเลือกระดับจังหวัด และองค์กรตามข้อ ๔.๑ เสนอมา แล้วคัดเลือกให้เหลือจำนวนไม่เกิน ๒๐ คน ทั้งนี้ โดยความเห็นชอบของคณะกรรมการวิชาการ มูลนิธิรางวัลสมเด็จเจ้าฟ้ามหัจกรี

ในการพิจารณา ให้พิจารณาจากเอกสารหลักฐานที่ได้รับจากคณะกรรมการคัดเลือกระดับจังหวัด และองค์กรตามข้อ ๔.๑ และอาจใช้วิธีการอื่นที่เหมาะสมด้วยก็ได้ เช่น การสัมภาษณ์เชิงลึก การสังเกตการสอน หรือร่วมทำกิจกรรม เป็นต้น

(๒) เมื่อดำเนินการตาม (๑) แล้วให้ส่งรายชื่อครูที่ผ่านการพิจารณาคัดเลือกลำดับที่ ๑ - ๓ พร้อมด้วยประวัติและผลงาน เอกสารหลักฐานประกอบการพิจารณาและบันทึกสรุปความโดดเด่นของครูผู้ได้รับการคัดเลือกแต่ละบุคคลไปให้คณะกรรมการมูลนิธิรางวัลสมเด็จเจ้าฟ้ามหัจกรี

รายชื่อที่จัดส่งคณะกรรมการมูลนิธิรางวัลสมเด็จเจ้าฟ้ามหัจกรีให้เรียงลำดับตามผลการคัดเลือก

## ๘.๓ ขั้นตอนที่ ๓ : การพิจารณาตัดสิน

(๑) คณะกรรมการมูลนิธิรางวัลสมเด็จเจ้าฟ้ามหัจกรี พิจารณาตัดสินครูรางวัลสมเด็จเจ้าฟ้ามหัจกรี จำนวน ๑ คน จากรายชื่อที่เสนอโดยคณะกรรมการคัดเลือกส่วนกลาง โดยพิจารณาจากเอกสารหลักฐานที่ได้รับจากคณะกรรมการคัดเลือกส่วนกลาง และอาจใช้วิธีการอื่นที่เหมาะสมด้วยก็ได้ แล้วประกาศผลการตัดสินให้ทราบเป็นการทั่วไป

(๒) การพิจารณาตัดสินของคณะกรรมการมูลนิธิรางวัลสมเด็จเจ้าฟ้ามหัจกรี ถือเป็นที่สุด

## รางวัล

ข้อ ๙ ครูผู้ได้รับการคัดเลือกจากคณะกรรมการคัดเลือกระดับจังหวัด องค์กรตามข้อ ๙.๑.๒ คณะกรรมการคัดเลือกส่วนกลาง และคณะกรรมการมูลนิธิรางวัลสมเด็จเจ้าฟ้ามหัจกรี จะได้รับรางวัล ดังนี้

๙.๑ ครูผู้มีคะแนนสูงสุดจากการตัดสินของคณะกรรมการมูลนิธิรางวัลสมเด็จเจ้าฟ้ามหัจกรีจะได้รับ “รางวัลสมเด็จเจ้าฟ้ามหัจกรี” รางวัลที่ได้รับประกอบด้วย

- ๑) เหรียญทองรางวัลสมเด็จเจ้าฟ้ามหัจกรี
- ๒) เข็มเชิดชูเกียรติทองคำพระราชทาน
- ๓) โล่ประกาศเกียรติคุณ
- ๔) เงินรางวัลจำนวน ๑๐,๐๐๐ เหรียญสหรัฐ

๙.๒ ครูผู้มีคะแนนลำดับที่ ๒ และลำดับที่ ๓ จากการตัดสินของคณะกรรมการมูลนิธิรางวัลสมเด็จเจ้าฟ้ามหัจกรีจะได้รับ “รางวัลคุณากร” รางวัลที่ได้รับประกอบด้วย

- ๑) เหรียญเงินมูลนิธิรางวัลสมเด็จเจ้าฟ้ามหัจกรี
- ๒) เข็มเชิดชูเกียรติพระราชทาน
- ๓) เกียรติบัตร

๙.๓ ครูผู้มีคะแนนลำดับที่ ๔ ถึงลำดับที่ ๒๐ จากการตัดสินของคณะกรรมการคัดเลือกส่วนกลางจะได้รับ “รางวัลครูยิ่งคุณ” รางวัลประกอบด้วย

- ๑) เหรียญทองแดงมูลนิธิรางวัลสมเด็จเจ้าฟ้ามหัจกรี
- ๒) เข็มเชิดชูเกียรติพระราชทาน

๓) เกียรติบัตร

๘.๔ ครูผู้ได้รับการคัดเลือกจากคณะกรรมการคัดเลือกระดับจังหวัด องค์กรตามข้อ ๘.๑.๒ คณะกรรมการคัดเลือกส่วนกลางโดยความเห็นชอบจากคณะกรรมการวิชาการมูลนิธิรางวัลสมเด็จเจ้าฟ้ามหาจักรี จะได้รับ “รางวัลครูขวัญศิษย์” รางวัลประกอบด้วย

๑) เข็มเชิดชูเกียรติพระราชทาน

๒) เกียรติบัตร

ข้อ ๑๐ กำหนดเวลาในการสรรหาและคัดเลือกให้เป็นไปตามปฏิทินดำเนินงานท้ายประกาศนี้

ข้อ ๑๑ เพื่อให้การดำเนินงานเป็นไปด้วยความเรียบร้อย คณะกรรมการคัดเลือกระดับจังหวัด และคณะกรรมการคัดเลือกส่วนกลาง อาจกำหนดแนวทางการดำเนินงานในส่วนที่เกี่ยวข้องเพิ่มเติม โดยไม่ขัดหรือแย้งกับหลักเกณฑ์และวิธีการในประกาศนี้

ข้อ ๑๒ คณะกรรมการคัดเลือกระดับจังหวัดและคณะกรรมการคัดเลือกส่วนกลางอาจตั้งอนุกรรมการและหรือคณะทำงานเพื่อปฏิบัติการอย่างใดอย่างหนึ่งตามที่คณะกรรมการมอบหมายได้

ข้อ ๑๓ ผู้ที่ได้รับรางวัลตามประกาศนี้ หากในภายหลังปรากฏในกรณีดังต่อไปนี้ มูลนิธิรางวัลสมเด็จเจ้าฟ้ามหาจักรี โดยคณะกรรมการ มีสิทธิถอดถอนรางวัลนั้นได้

(๑) ผู้ได้รับรางวัล ได้รับการเสนอชื่อไม่ถูกต้องตามหลักเกณฑ์และวิธีการในประกาศนี้

(๒) ผู้ได้รับรางวัลขาดคุณสมบัติตามประกาศนี้อยู่ก่อนวันที่ได้รับรางวัล

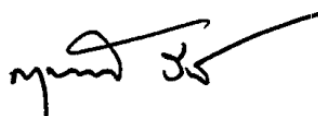
(๓) ผู้ได้รับรางวัลมีพฤติกรรมเสื่อมเสียหลังจากได้รับรางวัลแล้ว

ข้อ ๑๔ ในกรณีมีปัญหาใดๆ เกี่ยวกับการดำเนินงานตามประกาศนี้ ให้คณะกรรมการมูลนิธิรางวัลสมเด็จเจ้าฟ้ามหาจักรี เป็นผู้วินิจฉัยชี้ขาด

คำวินิจฉัยของคณะกรรมการมูลนิธิรางวัลสมเด็จเจ้าฟ้ามหาจักรีถือเป็นที่สุด

ข้อ ๑๕ การดำเนินการอื่นใดนอกเหนือจากที่กำหนดไว้ในประกาศนี้ ต้องได้รับความเห็นชอบจากคณะกรรมการมูลนิธิรางวัลสมเด็จเจ้าฟ้ามหาจักรี

ประกาศ ณ วันที่ ๓๐ เมษายน ๒๕๖๑



(นายกฤษฎพงษ์ กীরติกร)

ประธานกรรมการมูลนิธิรางวัลสมเด็จเจ้าฟ้ามหาจักรี



# คำอธิบายการสรรหาและคัดเลือก ครุรางวัลสมเด็จพระเจ้าฟ้ามหาจักรี ครั้งที่ ๓ ปี ๒๕๖๒ (ประเทศไทย)

มูลนิธิรางวัลสมเด็จพระเจ้าฟ้ามหาจักรี ได้จัดให้มีการคัดเลือกครูที่สร้างการเปลี่ยนแปลงในชีวิตลูกศิษย์ และมีคุณูปการต่อการศึกษา เพื่อรับพระราชทานรางวัลสมเด็จพระเจ้าฟ้ามหาจักรี โดยมีคณะกรรมการคัดเลือกระดับจังหวัดและคณะกรรมการคัดเลือกส่วนกลางเป็นกลไกสำคัญในการดำเนินงานให้บรรลุผลสำเร็จ

เพื่อให้การสรรหาและคัดเลือกเป็นไปด้วยความเรียบร้อยและโปร่งใส จึงได้จัดทำคู่มือคัดเลือกตามประกาศมูลนิธิรางวัลสมเด็จพระเจ้าฟ้ามหาจักรี เรื่องหลักเกณฑ์ วิธีการสรรหาและคัดเลือกครุรางวัลสมเด็จพระเจ้าฟ้ามหาจักรี ครั้งที่ ๓ ปี ๒๕๖๒ (ประเทศไทย)

## ๑. บทบาทของคณะกรรมการ

คณะกรรมการคัดเลือกครูผู้สมควรได้รับพระราชทานรางวัลสมเด็จพระเจ้าฟ้ามหาจักรี มี ๒ คณะ ได้แก่ คณะกรรมการคัดเลือกระดับจังหวัด และคณะกรรมการคัดเลือกส่วนกลาง

บทบาทสำคัญของคณะกรรมการทั้งสองคณะ คือการคัดเลือกครูที่มีความโดดเด่นเป็นที่ประจักษ์ชัดว่าสามารถสร้างการเปลี่ยนแปลงในชีวิตลูกศิษย์ และสร้างคุณูปการต่อการศึกษา เพื่อรับพระราชทานรางวัลสมเด็จพระเจ้าฟ้ามหาจักรี

## ๒. แนวทางดำเนินงานของคณะกรรมการ

กระบวนการคัดเลือกประกอบด้วย ๑) การสรรหาและเสนอชื่อครูที่มีคุณสมบัติครบถ้วน ๒) การพิจารณาคัดเลือกและรับฟังข้อทักท้วงผลการคัดเลือก โดยคณะกรรมการคัดเลือกระดับจังหวัด และคณะกรรมการคัดเลือกส่วนกลาง ๓) การพิจารณาตัดสินโดยคณะกรรมการมูลนิธิรางวัลสมเด็จพระเจ้าฟ้ามหาจักรี

เพื่อให้การดำเนินงานตามกระบวนการดังกล่าวบรรลุเป้าหมายอย่างมีประสิทธิภาพ คณะกรรมการคัดเลือกระดับจังหวัด และคณะกรรมการคัดเลือกส่วนกลาง แล้วแต่กรณี อาจดำเนินการในส่วนที่เกี่ยวข้องตามแนวทางดังต่อไปนี้

๑. จัดประชุมชี้แจงทำความเข้าใจเกี่ยวกับบทบาทหน้าที่ของคณะกรรมการ ขั้นตอน หลักเกณฑ์วิธีการสรรหาและคัดเลือก

๒. วางแผนการดำเนินงาน เพื่อให้การสรรหาและคัดเลือกทุกขั้นตอนมีความโปร่งใส สามารถคัดสรรให้ได้ผู้ที่มีความเหมาะสมอย่างยิ่ง และทุกกิจกรรมสำเร็จเรียบร้อยภายในระยะเวลาที่กำหนด

๓. จัดทีมงาน แบ่งงาน อย่างเหมาะสม หากเห็นสมควรอาจตั้งคณะอนุกรรมการและหรือคณะทำงานชุดต่างๆเพื่อช่วยคณะกรรมการปฏิบัติการอย่างใดอย่างหนึ่งได้

๔. สื่อสารประชาสัมพันธ์เพื่อให้เกิดการรับรู้ ความเข้าใจ และร่วมเสนอชื่อครูเข้ารับการคัดเลือกอย่างกว้างขวาง

๕. จัดให้มีสถานที่สำหรับดำเนินงานและให้บริการแก่ผู้มาติดต่อหรือประสานงานเพื่อให้ได้มาซึ่งครูผู้สมควรได้รับพระราชทานรางวัลสมเด็จพระเจ้าฟ้ามหาจักรีตามเกณฑ์

๖. จัดทำประกาศเชิญชวนให้เสนอชื่อครูเข้ารับการคัดเลือก โดยระบุวัน เวลา และสถานที่รับใบเสนอชื่อ วันเวลาประกาศผลการคัดเลือก สิทธิการทักท้วงผลการคัดเลือก และข้อมูลอื่นๆ ที่เห็นสมควร

๗. ดำเนินการคัดเลือกด้วยความโปร่งใส โดยพิจารณาจากผลงานและข้อมูลเชิงประจักษ์เป็นหลัก และข้อมูลประกอบอื่นๆ ที่เชื่อถือได้

๘. เปิดกว้างให้มีการทักท้วงผลการคัดเลือก และวางแนวทางการพิจารณาวินิจฉัยข้อทักท้วงผลการคัดเลือกโดยยึดหลักความเป็นธรรม

๙. รายงานความก้าวหน้าต่อผู้ว่าราชการจังหวัดหรือผู้ว่าราชการกรุงเทพมหานคร หรือปลัดกระทรวงศึกษาธิการในฐานะที่ปรึกษาคณะกรรมการคัดเลือก

### ๓. การเสนอชื่อครูเข้ารับการคัดเลือก

การคัดเลือกครูผู้สมควรได้รับพระราชทานรางวัลสมเด็จเจ้าฟ้ามหาวชิรี ไม่ใช้วิธีเปิดรับสมัคร แต่เป็นการเปิดโอกาสให้องค์กรและบุคคล สรรหาและเสนอชื่อครูเข้ารับการคัดเลือก โดยกำหนดคุณสมบัติของครูผู้ได้รับการเสนอชื่อ คุณสมบัติของผู้มีสิทธิเสนอชื่อ และวิธีการเสนอชื่อเอาไว้

ดังนั้น คณะกรรมการคัดเลือกจึงต้องมีการตรวจสอบคุณสมบัติ และความถูกต้องของการเสนอชื่อก่อนที่จะดำเนินการคัดเลือกตามขั้นตอน

#### คุณสมบัติของครูผู้ได้รับการเสนอชื่อ

ครูผู้ได้รับการเสนอชื่อ ต้องมีคุณสมบัติทั่วไปและคุณสมบัติเฉพาะตามที่กำหนดไว้ในประกาศฯ ข้อ ๒ ดังนี้

#### ก. คุณสมบัติทั่วไป

๑. เป็นผู้มีสัญชาติไทย มีถิ่นที่อยู่ในประเทศไทย และปฏิบัติงานสอนหรืองานด้านการศึกษามาจนถึงวันรับพระราชทานรางวัล

๒. เป็นผู้ที่มีประสบการณ์ทำงานอย่างใดอย่างหนึ่ง ดังต่อไปนี้

(๑) เป็นหรือเคยเป็นครูผู้สอนระดับการศึกษาขั้นพื้นฐาน ในสถานศึกษาของรัฐ เอกชน หรือองค์กรปกครองส่วนท้องถิ่น ปฏิบัติงานสอนอย่างต่อเนื่องมาแล้วเป็นเวลาไม่น้อยกว่า ๑๕ ปี และปัจจุบันยังคงปฏิบัติงานด้านการศึกษา ซึ่งจะเป็งานสอนหรืองานอื่นที่เกี่ยวกับการศึกษาก็ได้

ระดับการศึกษาขั้นพื้นฐานในที่นี้ หมายถึง การศึกษาระดับก่อนประถมศึกษา ระดับประถมศึกษา ระดับมัธยมศึกษา หรือระดับประกาศนียบัตรวิชาชีพ (ปวช.)

#### ตัวอย่างที่ ๑

นาย ก. เป็นผู้สอนระดับมัธยมศึกษาตั้งแต่ปี ๒๕๓๐ ติดต่อกันเรื่อยมาจนถึงปัจจุบัน รวมระยะเวลาสอนในระดับการศึกษาขั้นพื้นฐาน ๓๑ ปี

กรณีนี้ นาย ก. เป็นผู้ที่มีคุณสมบัติตามเกณฑ์ เพราะสอนระดับการศึกษาขั้นพื้นฐานอย่างต่อเนื่องมาแล้วไม่น้อยกว่า ๑๕ ปี และปัจจุบันยังคงปฏิบัติงานด้านการศึกษา

## ตัวอย่างที่ ๒

นาย ข. เป็นผู้สอนระดับประกาศนียบัตรวิชาชีพ (ปวช.) ตั้งแต่ปี ๒๕๓๐ – ๒๕๕๐ รวม ๒๐ ปี หลังจากนั้นไปสอนในระดับประกาศนียบัตรวิชาชีพชั้นสูง (ปวส.) จนถึงปัจจุบัน

กรณีนี้ นาย ข. เป็นผู้มีความสมบัติตามเกณฑ์ เพราะเคยสอนระดับการศึกษาขั้นพื้นฐานอย่างต่อเนื่องมาไม่น้อยกว่า ๑๕ ปี และปัจจุบันยังคงปฏิบัติงานด้านการศึกษาคือสอนในระดับ ปวส.

## ตัวอย่างที่ ๓

นาย ค. เป็นผู้สอนระดับประถมศึกษา ตั้งแต่ปี ๒๕๓๐ – ๒๕๔๕ และระดับมัธยมศึกษา ตั้งแต่ปี ๒๕๔๖ – ๒๕๕๖ จากนั้นไปดำรงตำแหน่งผู้อำนวยการงานเกษียณอายุราชการเมื่อ ปี ๒๕๕๘ ปัจจุบันเป็นอาจารย์พิเศษในสถาบันอุดมศึกษา

กรณีนี้ นาย ค. เป็นผู้มีความสมบัติตามเกณฑ์ เพราะเคยสอนระดับการศึกษาขั้นพื้นฐานอย่างต่อเนื่องมาไม่น้อยกว่า ๑๕ ปี และปัจจุบันแม้จะเกษียณอายุราชการไปแล้วแต่ยังคงปฏิบัติงานด้านการศึกษาคือเป็นอาจารย์พิเศษในสถาบันอุดมศึกษา

## ข้อสังเกต

สถานภาพปัจจุบันของครูผู้ได้รับการเสนอชื่อตามเกณฑ์ จะเป็นครูผู้สอนในระดับการศึกษาขั้นพื้นฐานหรือไม่ก็ได้ จะเป็นข้าราชการหรือไม่ก็ได้ แต่จะต้องมีประสบการณ์สอนในระดับการศึกษาขั้นพื้นฐานอย่างต่อเนื่องไม่น้อยกว่า ๑๕ ปี

(๒)เป็นครูนอกสถานศึกษา (ไม่ได้เป็นบุคลากรในสังกัดสถานศึกษาของรัฐ เอกชน หรือองค์กรปกครองส่วนท้องถิ่น) ที่สอนผู้เรียนในวัยการศึกษาขั้นพื้นฐาน (อายุระหว่าง ๓ – ๑๘ ปี) อย่างต่อเนื่องเป็นเวลาไม่น้อยกว่า ๑๕ ปี และปัจจุบันยังคงปฏิบัติงานด้านการศึกษา ซึ่งจะเป็นงานการสอนหรืองานอื่นที่เกี่ยวกับการศึกษาก็ได้

## ตัวอย่างที่ ๑

นาย ก. เป็นครูสอนการแสดงพื้นเมืองที่บ้านของตัวเอง ตั้งแต่ ปี ๒๕๒๐ ติดต่อเรื่อยมาจนถึงปัจจุบัน โดยมีเด็กและเยาวชนอายุ ระหว่าง ๓ - ๑๘ ปี เป็นผู้เรียน

กรณีนี้ นาย ก. เป็นผู้มีความสมบัติตามเกณฑ์ เพราะสอนผู้เรียนในวัยการศึกษาขั้นพื้นฐาน อย่างต่อเนื่องมาไม่น้อยกว่า ๑๕ ปี และปัจจุบันยังคงปฏิบัติงานด้านการศึกษาคือการสอนการแสดงพื้นบ้าน

## ตัวอย่างที่ ๒

นาย ข. เป็นครูสอนการแสดงพื้นเมือง ตั้งแต่ ปี ๒๕๒๐ ติดต่อเรื่อยมาจนถึงปี ๒๕๕๕ โดยมีเด็กและเยาวชนอายุ ระหว่าง ๓ - ๑๘ ปี เป็นผู้เรียน หลังจากนั้นปฏิบัติงานเป็นที่ปรึกษาด้านการแสดงพื้นเมืองให้สถาบันการศึกษาในพื้นที่ จนถึงปัจจุบัน

กรณีนี้ นาย ข. เป็นผู้มีความสมบัติตามเกณฑ์ เพราะเคยสอนผู้เรียนในวัยการศึกษาขั้นพื้นฐาน อย่างต่อเนื่องมาไม่น้อยกว่า ๑๕ ปี และปัจจุบันแม้จะไม่ได้สอนแล้วแต่ยังคงปฏิบัติงานด้านการศึกษา คือ เป็นที่ปรึกษาด้านการแสดงพื้นเมืองให้สถาบันการศึกษาในพื้นที่

## ข้อสังเกต

สถานภาพปัจจุบันของครูผู้ได้รับการเสนอชื่อจะเป็นครูผู้สอนหรือไม่ก็ได้ แต่จะต้องมีประสบการณ์สอนผู้เรียนในวัยการศึกษาขั้นพื้นฐาน อย่างต่อเนื่องไม่น้อยกว่า ๑๕ ปี

(๓) เป็นครูนอกสถานศึกษา (ไม่ได้เป็นบุคลากรในสังกัดสถานศึกษาของรัฐ เอกชน หรือองค์กรปกครองส่วนท้องถิ่น) ที่สอนผู้เรียนในวัยการศึกษาขั้นพื้นฐาน (อายุระหว่าง ๓ - ๑๘ ปี) เป็นเวลาไม่น้อยกว่า ๑๕ ปี ปัจจุบันยังปฏิบัติงานด้านการศึกษาซึ่งจะเป็นงานการสอนหรืองานอื่นที่เกี่ยวกับการศึกษาก็ได้

## ตัวอย่าง

นาย ก. เป็นผู้สอนการแสดงพื้นเมืองที่มูลนิธิ ตั้งแต่ ปี ๒๕๓๐ ติดต่อกันมาจนถึง ปี ๒๕๔๕ รวม ๑๕ ปี โดยมีเด็กและเยาวชนอายุ ระหว่าง ๓ - ๑๘ ปี เป็นผู้เรียน จากนั้นทำหน้าที่เป็นผู้จัดการเรียนรู้ด้านการแสดงพื้นเมืองของมูลนิธิ จนถึงปัจจุบัน

กรณีนี้ นาย ก. เป็นผู้มีความสมบัติตามเกณฑ์ เพราะสอนเด็กและเยาวชนในวัยการศึกษาขั้นพื้นฐาน มาแล้วเป็นระยะเวลา ๑๕ ปี

## ๓. ไม่ประกอบอาชีพครูสอนพิเศษเป็นอาชีพหลัก

### ตัวอย่างที่ ๑

นาย ก. มีอาชีพสอนพิเศษให้กับนักเรียนที่กำลังเรียนระดับมัธยมศึกษาเป็นเวลาติดต่อกัน ๑๘ ปี กรณีนี้ นาย ก. เป็นผู้ขาดคุณสมบัติที่จะได้รับการเสนอชื่อเข้ารับการคัดเลือก

### ตัวอย่างที่ ๒

นาย ข. เป็นข้าราชการครูที่สอนระดับมัธยมศึกษา ในสถานศึกษาของรัฐติดต่อกันมาจนถึงปัจจุบันเป็นเวลา ๑๙ ปี ใช้เวลาช่วงนอกเวลาทำงานหรือวันหยุดสอนพิเศษเพิ่มเติมให้แก่ผู้เรียนโดยไม่รับค่าตอบแทน

กรณีนี้ นาย ข. เป็นข้าราชการครู ปฏิบัติงานสอนเป็นประจำอยู่ในสถานศึกษาของรัฐ ต้องถือว่า อาชีพหลักของ นาย ข. คืออาชีพรับราชการ ไม่ใช่อาชีพครูสอนพิเศษ จึงมีสิทธิได้รับการเสนอชื่อเข้ารับการคัดเลือก

## ข. คุณสมบัติเฉพาะ

๑. เป็นผู้สร้างการเปลี่ยนแปลงในชีวิตลูกศิษย์ ได้สร้างแรงบันดาลใจให้ลูกศิษย์เจริญก้าวหน้าสู่ความสำเร็จในชีวิต มีความอดสาหะในการทำภารกิจความเป็นครูมาโดยตลอดด้วยจิตวิญญาณความเป็นครู จนมีลูกศิษย์ที่ประสบความสำเร็จในหลากหลายแวดวงอาชีพกล่าวยกย่องถึงคุณงามความดี

๒. เป็นผู้มีความรู้ต่อการศึกษา เป็นแบบอย่างทั้งทางจริยธรรมและการทำงานที่ทุ่มเทกับการสอนหรือการจัดการเรียนรู้ การค้นคว้าพัฒนาการสอนหรือการเรียนรู้ จนมีความแตกฉานทั้งในเนื้อหาและการจัดกระบวนการเรียนรู้ในส่วนที่รับผิดชอบ

## แนวทางการพิจารณา

### ๑. เป็นผู้สร้างการเปลี่ยนแปลงในชีวิตลูกศิษย์ มีแนวทางการพิจารณาจากข้อมูลเชิงประจักษ์ในประเด็นต่อไปนี้

(๑) ลักษณะการสอนและการจัดการเรียนรู้ของครูสามารถนำไปสู่การเปลี่ยนแปลงพฤติกรรมการเรียนรู้และคุณภาพชีวิตของลูกศิษย์ให้ดีขึ้นอย่างชัดเจน โดยทำเช่นนั้นจนเป็นวัตรปฏิบัติสม่ำเสมอ กับลูกศิษย์ทุกคนตลอดชีวิตความเป็นครู

(๒) ผลการสอนและการจัดการเรียนรู้นำไปสู่การมีลูกศิษย์ที่ประสบความสำเร็จทั้งในด้านการเรียน ด้านอาชีพ หรือด้านการดำเนินชีวิต

(๓) มีจิตวิญญาณความเป็นครู รักและศรัทธาในวิชาชีพครู มีความรัก เมตตา เอาใจใส่ ช่วยเหลือ ส่งเสริมให้กำลังใจแก่ลูกศิษย์โดยเสมอหน้า อบรม ฝึกฝน เสริมความรู้ ทักษะ และนิสัยที่ดีงามแก่ลูกศิษย์อย่างเต็มความสามารถ เน้นผลสัมฤทธิ์ที่เกิดขึ้นกับลูกศิษย์ทุกด้าน

(๔) การยกย่องมาจากหลายคนและหลายทางทั้งจากลูกศิษย์และผู้ที่เกี่ยวข้อง เช่น ผู้บังคับบัญชาในอดีตและปัจจุบัน เพื่อนครู ผู้ปกครอง และผู้นำชุมชน เป็นต้น

### ๒. เป็นผู้มีความรู้ต่อการศึกษามีแนวทางการพิจารณาจากข้อมูลเชิงประจักษ์ในประเด็นต่อไปนี้

(๕) มีพฤติกรรมที่ดีงาม ทั้งกาย วาจา ใจ เป็นแบบอย่างแก่เพื่อนครู

(๖) เป็นแบบอย่างของการทุ่มเทการสอนหรือจัดการเรียนรู้ ค้นคว้าพัฒนาการสอนหรือการเรียนรู้ มีความแตกฉานทั้งในเนื้อหาและการจัดกระบวนการเรียนรู้ในส่วนที่รับผิดชอบ

(๗) มีผลที่เกิดจากการทำงานที่สามารถเป็นแบบอย่างแก่เพื่อนครูและนำไปปฏิบัติได้จริง

(๘) มีองค์ความรู้ นวัตกรรม หรือผลงานที่มีคุณภาพ สามารถนำไปเผยแพร่ในระดับประเทศ หรือระดับนานาชาติ

## ๔. วิธีการสรรหา

ในการสรรหาครูรางวัลสมเด็จพระเจ้าฟ้ามหจักรี ได้เปิดโอกาสให้องค์กรและบุคคลดังต่อไปนี้ เป็นผู้สรรหาและเสนอชื่อ

๑. องค์กรภาครัฐและภาคเอกชนที่มีการคัดเลือกครูในระดับการศึกษาขั้นพื้นฐานในระดับประเทศ เพื่อมอบรางวัลยกย่องเชิดชูเกียรติอย่างเป็นระบบติดต่อกันทุกปีจนถึงปัจจุบัน ตามที่กำหนดไว้ท้ายประกาศ มีสิทธิสรรหาและเสนอชื่อ ดังนี้

(๑) สรรหาและเสนอชื่อครูที่เคยได้รับรางวัลจากองค์กรของตนและมีคุณสมบัติครบถ้วน จำนวน ๑ คน เช่น สำนักงานคณะกรรมการการศึกษาขั้นพื้นฐาน (สพฐ.) มีสิทธิสรรหาและเสนอชื่อครูได้ ๑ คน โดยครูผู้นั้นต้องเคยได้รับรางวัลของ สพฐ. ตามเอกสารแนบท้ายประกาศ

(๒) ในการเสนอชื่อ เมื่อพิจารณาคัดเลือกครูได้แล้วต้องมีการประกาศและรับฟังข้อท้วงติงตามแนวทางที่มูลนิธิฯ ประกาศ แล้วจึงเสนอตรงต่อคณะกรรมการคัดเลือกส่วนกลางโดยใช้แบบเสนอชื่อตามเอกสารแนบท้ายประกาศฯ ๒

๒. สถานศึกษาขั้นพื้นฐานโดยความเห็นชอบของคณะกรรมการสถานศึกษาขั้นพื้นฐาน มีสิทธิสรรหาและเสนอชื่อ ดังนี้

(๑) สรรหาและเสนอชื่อครูในสังกัดหรือครูที่ปฏิบัติงานร่วมกับสถานศึกษาของตนซึ่งมีคุณสมบัติครบถ้วน จำนวน ๑ คน โดยความเห็นชอบจากคณะกรรมการสถานศึกษาขั้นพื้นฐาน

(๒) ในการเสนอชื่อ ให้เสนอต่อคณะกรรมการคัดเลือกระดับจังหวัด ณ จังหวัดที่ครูผู้รับการเสนอชื่อปฏิบัติงานอยู่ในปัจจุบัน โดยใช้แบบเสนอชื่อตามเอกสารแนบท้ายประกาศฯ

(๓) สำหรับในกรุงเทพมหานคร ให้ถือปฏิบัติดังนี้

๑) ครูในสังกัดกรุงเทพมหานครหรือครูที่เคยสังกัดกรุงเทพมหานคร ให้เสนอชื่อไปยังคณะกรรมการคัดเลือกฯ ในส่วนของกรุงเทพมหานครที่แต่งตั้งโดยผู้ว่าราชการกรุงเทพมหานคร

๒) ครูในสังกัดกระทรวงศึกษาธิการ ครูนอกสถานศึกษา และครูอื่นๆ ให้เสนอชื่อไปยังคณะกรรมการคัดเลือกฯ ในส่วนของกรุงเทพมหานครที่แต่งตั้งโดยปลัดกระทรวงศึกษาธิการ

**๓. สมาคม มูลนิธิ และองค์กรซึ่งมีฐานะเป็นนิติบุคคลและมีภารกิจส่งเสริมการเรียนรู้ มีสิทธิสรรหาและเสนอชื่อ ดังนี้**

(๑) สรรหาและเสนอชื่อครูในสังกัดหรือครูที่ปฏิบัติงานร่วมกับองค์กรของตนซึ่งมีคุณสมบัติครบถ้วน จำนวน ๑ คน

(๒) ในการเสนอชื่อ ให้เสนอต่อคณะกรรมการคัดเลือกระดับจังหวัด ณ จังหวัดที่ครูผู้รับการเสนอชื่อปฏิบัติงานอยู่ในปัจจุบัน โดยใช้แบบเสนอชื่อตามเอกสารแนบท้ายประกาศฯ

(๓) สำหรับในกรุงเทพมหานคร ให้ถือปฏิบัติดังนี้

๑) ครูในสังกัดกรุงเทพมหานครหรือครูที่เคยสังกัดกรุงเทพมหานคร ให้เสนอชื่อไปยังคณะกรรมการคัดเลือกฯ ในส่วนของกรุงเทพมหานครที่แต่งตั้งโดยผู้ว่าราชการกรุงเทพมหานคร

๒) ครูในสังกัดกระทรวงศึกษาธิการ ครูนอกสถานศึกษา และครูอื่นๆ ให้เสนอชื่อไปยังคณะกรรมการคัดเลือกฯ ในส่วนของกรุงเทพมหานครที่แต่งตั้งโดยปลัดกระทรวงศึกษาธิการ

#### **หมายเหตุ**

สมาคม และมูลนิธิ ที่จัดตั้งขึ้นโดยมีวัตถุประสงค์เพื่อส่งเสริมสนับสนุนครูหรือกิจการของสถานศึกษาใดเป็นการเฉพาะ และองค์กรปกครองส่วนท้องถิ่น ไม่มีสิทธิสรรหาและเสนอชื่อครูเข้ารับการคัดเลือก

#### **ตัวอย่าง**

สมาคมผู้ปกครองและครูโรงเรียนส่งเสริมการเรียนรู้ มีวัตถุประสงค์ในการจัดตั้งเพื่อส่งเสริมสนับสนุนครูหรือกิจการของโรงเรียนส่งเสริมการเรียนรู้ ดังนั้นสมาคมนี้ ไม่มีสิทธิสรรหาและเสนอชื่อครูเข้ารับการคัดเลือก

**๔. ลูกศิษย์ที่เป็นศิษย์เก่าอายุไม่น้อยกว่า ๒๕ ปี มีสิทธิในการสรรหาและเสนอชื่อ ดังนี้**

(๑) สรรหาและเสนอชื่อครูที่มีคุณสมบัติครบถ้วนและเคยสอนตนมาก่อน จำนวน ๑ คน

(๒) ในการเสนอชื่อ ให้เสนอต่อคณะกรรมการคัดเลือกระดับจังหวัด ณ จังหวัดที่ครูผู้รับการเสนอชื่อปฏิบัติงานอยู่ในปัจจุบัน โดยใช้แบบเสนอชื่อตามเอกสารแนบท้ายประกาศฯ

(๓) สำหรับในกรุงเทพมหานคร ให้ถือปฏิบัติดังนี้

๑) ครูในสังกัดกรุงเทพมหานครหรือครูที่เคยสังกัดกรุงเทพมหานคร ให้เสนอชื่อไปยังคณะกรรมการคัดเลือกฯ ในส่วนของกรุงเทพมหานครที่แต่งตั้งโดยผู้ว่าราชการกรุงเทพมหานคร

๒) ครูในสังกัดกระทรวงศึกษาธิการ ครูนอกสถานศึกษา และครูอื่นๆ ให้เสนอชื่อไปยังคณะกรรมการคัดเลือกฯ ในส่วนของกรุงเทพมหานครที่แต่งตั้งโดยปลัดกระทรวงศึกษาธิการ

## ๕. วิธีการคัดเลือก

การคัดเลือกมี ๓ ขั้นตอน ดังนี้

**ขั้นตอนที่ ๑ : การคัดเลือกระดับจังหวัด** มีขั้นตอนและวิธีการดังนี้

(๑) คณะกรรมการคัดเลือกระดับจังหวัด พิจารณาและคัดเลือกครูที่ได้รับการเสนอชื่อโดย

- ๑) สถานศึกษาชั้นพื้นฐานโดยความเห็นชอบของคณะกรรมการสถานศึกษาชั้นพื้นฐาน
- ๒) สมาคม มูลนิธิ และองค์กรซึ่งมีฐานะเป็นนิติบุคคลและมีภารกิจส่งเสริมการเรียนรู้
- ๓) ลูกศิษย์ที่เป็นศิษย์เก่าอายุไม่น้อยกว่า ๒๕ ปี

๑) ในการพิจารณาคัดเลือก ให้พิจารณาจากข้อมูลที่ปรากฏในแบบเสนอชื่อและเอกสารหลักฐานที่จัดส่งมาพร้อมกับแบบเสนอชื่อ รวมทั้งข้อมูลอื่นๆ ที่คณะกรรมการคัดเลือกระดับจังหวัดรวบรวมได้ด้วยวิธีต่างๆ

๒) ในการคัดเลือก ให้คัดเลือกไว้ไม่เกินจำนวนที่กำหนดไว้ในเอกสารแนบท้ายประกาศฯ

๓) เมื่อคัดเลือกเสร็จแล้วให้คณะกรรมการคัดเลือกระดับจังหวัด ประกาศรายชื่อครูผู้ได้รับการคัดเลือกให้ทราบเป็นการทั่วไป

๔) เมื่อประกาศรายชื่อครูผู้ได้รับการคัดเลือกแล้ว ให้คณะกรรมการคัดเลือกระดับจังหวัดจัดให้มีการรับฟังข้อทักท้วงผลการคัดเลือก

๕) ในกรณีมีผู้ทักท้วงผู้ได้รับการคัดเลือกรายใด ให้คณะกรรมการคัดเลือกระดับจังหวัดเป็นผู้พิจารณาและวินิจฉัยข้อทักท้วง หากผลการพิจารณาวินิจฉัยปรากฏว่าผู้ได้รับการคัดเลือกรายใดขาดคุณสมบัติ ให้ถือว่ารายนั้นไม่ได้รับการคัดเลือก และไม่ต้องนำผู้ได้รับการเสนอชื่อรายอื่นมาแทน

### ตัวอย่างที่ ๑

จังหวัดกาญจนบุรีประกาศรายชื่อครูผู้ได้รับการคัดเลือกจำนวน ๒ คน เมื่อจัดให้มีการรับฟังข้อทักท้วงผลการคัดเลือก ปรากฏว่ามีผู้ทักท้วงว่าผู้ได้รับการคัดเลือกลำดับที่ ๑ ขาดคุณสมบัติ คณะกรรมการคัดเลือกระดับจังหวัดพิจารณาแล้ววินิจฉัยว่า ผู้ได้รับการคัดเลือกลำดับที่ ๑ ขาดคุณสมบัติจริง กรณีเช่นนี้ ให้ถือว่าผู้ได้รับการคัดเลือกมีเพียงรายเดียว คือผู้ได้รับการคัดเลือกลำดับที่ ๒ และไม่ต้องนำผู้ได้รับการเสนอชื่อรายอื่นมาแทน

### ตัวอย่างที่ ๒

จังหวัดกระบี่ประกาศรายชื่อครูผู้ได้รับการคัดเลือกจำนวน ๑ คน เมื่อจัดให้มีการรับฟังข้อทักท้วงผลการคัดเลือก ปรากฏว่ามีผู้ทักท้วงว่าผู้ได้รับการคัดเลือกรายนั้น ขาดคุณสมบัติ คณะกรรมการคัดเลือกระดับจังหวัดพิจารณาแล้ววินิจฉัยว่า ผู้ได้รับการคัดเลือก ขาดคุณสมบัติจริง กรณีเช่นนี้ จะนำผู้ได้รับการเสนอชื่อรายอื่นมาแทนไม่ได้ จึงถือว่าจังหวัดกระบี่ไม่มีผู้ได้รับการคัดเลือก

๖) ส่งรายชื่อครูผู้ได้รับการคัดเลือกที่ผ่านกระบวนการรับฟังข้อทักท้วงแล้วทั้งในส่วน of ครูผู้สมควรได้รับพระราชทานรางวัลสมเด็จเจ้าฟ้ามหาจักรีตามจำนวนสัดส่วนของจังหวัด ไปยังคณะกรรมการคัดเลือกในส่วนกลาง พร้อมด้วยเอกสารดังต่อไปนี้ ๑) ประวัติและผลงานของผู้ได้รับการคัดเลือก

๒) เอกสารหลักฐานประกอบการพิจารณา ๓) บันทึกสรุปความโดดเด่นของผู้ได้รับการคัดเลือกแต่ละบุคคล ซึ่งจัดทำโดยคณะกรรมการการคัดเลือกระดับจังหวัด

รายชื่อที่จัดส่งคณะกรรมการคัดเลือกส่วนกลางให้เรียงลำดับตามผลการคัดเลือก

### ขั้นตอนที่ ๒ : การคัดเลือกที่ส่วนกลาง มีขั้นตอนและวิธีการ ดังนี้

(๑) คณะกรรมการคัดเลือกส่วนกลาง พิจารณาให้ความเห็นชอบรายชื่อที่คณะกรรมการคัดเลือกระดับจังหวัด และองค์กรเสนอมา

(๒) พิจารณาคัดเลือกให้เหลือจำนวนไม่เกิน ๒๐ คน จากรายชื่อที่คณะกรรมการคัดเลือกส่วนกลาง ให้ความเห็นชอบตาม (๑)

ในการพิจารณาคัดเลือก ให้พิจารณาจาก เอกสารหลักฐานที่ได้รับจากคณะกรรมการคัดเลือกระดับจังหวัดและองค์กร และอาจใช้วิธีการอื่นที่เหมาะสมด้วยก็ได้ เช่น การสัมภาษณ์เชิงลึก การสังเกตการสอน

(๓) ส่งรายชื่อครูผู้ได้รับการคัดเลือกลำดับที่ ๑ - ๓ ไปให้คณะกรรมการมูลนิธิรางวัลสมเด็จพระเจ้าฟ้ามหจักรี พร้อมด้วยเอกสารดังต่อไปนี้ ๑) ประวัติและผลงานของผู้ได้รับการคัดเลือก ๒) เอกสารหลักฐานประกอบการพิจารณา ๓) บันทึกสรุปความโดดเด่นของครูผู้ได้รับการคัดเลือกแต่ละบุคคล ซึ่งจัดทำโดยคณะกรรมการคัดเลือกส่วนกลาง

รายชื่อที่จัดส่งคณะกรรมการมูลนิธิรางวัลสมเด็จพระเจ้าฟ้ามหจักรีให้เรียงลำดับตามผลการคัดเลือก

### ขั้นตอนที่ ๓ : การพิจารณาตัดสิน

(๑) คณะกรรมการมูลนิธิรางวัลสมเด็จพระเจ้าฟ้ามหจักรี เป็นผู้พิจารณาตัดสินครูผู้สมควรได้รับพระราชทานรางวัลสมเด็จพระเจ้าฟ้ามหจักรี จำนวน ๑ คน จากรายชื่อที่เสนอโดยคณะกรรมการคัดเลือกส่วนกลาง โดยพิจารณาจากเอกสาร หลักฐานที่ได้รับจากคณะกรรมการคัดเลือกส่วนกลาง และอาจใช้วิธีการอื่นที่เหมาะสมด้วยก็ได้ แล้วประกาศผลการตัดสินให้ทราบเป็นการทั่วไป

(๒) การพิจารณาตัดสินของคณะกรรมการมูลนิธิรางวัลสมเด็จพระเจ้าฟ้ามหจักรี ถือเป็นที่สุด

## ๖. การรับฟังข้อทักท้วง

เพื่อให้เกิดการมีส่วนร่วมและแสดงความโปร่งใส จึงกำหนดให้มีการรับฟังข้อทักท้วงผลการคัดเลือกของคณะกรรมการคัดเลือกระดับจังหวัด ดังนี้

(๑) เมื่อคณะกรรมการคัดเลือกระดับจังหวัดประกาศรายชื่อครูผู้ได้รับการคัดเลือกแล้ว หากผู้ใดเห็นว่าครูผู้ได้รับการคัดเลือกรายใดขาดคุณสมบัติ สามารถทักท้วงผลการคัดเลือกไปยังคณะกรรมการคัดเลือกระดับจังหวัดภายใน ๑๐ วันทำการนับแต่วันประกาศรายชื่อ



(๒) การทักท้วงให้ทำเป็นหนังสือ ระบุชื่อ นามสกุล ที่อยู่ ของผู้ทักท้วง และลงลายมือชื่อของผู้ทักท้วงโดยแสดงข้อเท็จจริงให้เห็นชัดว่าประสงค์จะทักท้วงครูผู้ได้รับการคัดเลือก รายใด ด้วยเหตุผลใด หากมีเอกสารหลักฐานที่เกี่ยวกับข้อทักท้วงให้ส่งไปประกอบการพิจารณาด้วย

หนังสือร้องเรียนที่มีลักษณะเป็นบัตรสนเท่ห์ หนังสือทักท้วงที่ไม่ได้ลงลายมือชื่อ หนังสือทักท้วงที่แอบอ้างใช้ชื่อผู้อื่น หรือหนังสือทักท้วงที่ไม่ได้แสดงข้อเท็จจริงให้เห็นชัดเจนว่าประสงค์จะทักท้วงครูผู้สมควรได้รับการคัดเลือก รายใด ด้วยเหตุผลใด คณะกรรมการคัดเลือกระดับจังหวัดไม่ควรรับไว้พิจารณา

(๓) คณะกรรมการคัดเลือกระดับจังหวัด เป็นผู้พิจารณาวินิจฉัยข้อทักท้วง และการวินิจฉัยของคณะกรรมการคัดเลือกระดับจังหวัดถือเป็นที่สุด

(๔) เมื่อคณะกรรมการคัดเลือกระดับจังหวัดพิจารณาวินิจฉัยข้อทักท้วงแล้วให้แจ้งผู้ทักท้วงทราบโดยเร็ว

## ๗. รางวัล

ในการคัดเลือกครั้งนี้นอกจากมีรางวัลสูงสุดคือรางวัลสมเด็จพระเจ้าฟ้ามหาจักรีแล้ว ยังมีรางวัลคุณากร รางวัลครูยิ่งคุณ และรางวัลครูขวัญศิษย์ รวม ๔ รางวัล ดังนี้

(๑) ครูผู้มีคะแนนสูงสุดจากการตัดสินของคณะกรรมการมูลนิธิรางวัลสมเด็จพระเจ้าฟ้ามหาจักรี จะได้รับ “รางวัลสมเด็จพระเจ้าฟ้ามหาจักรี” ประกอบด้วย เหรียญทองรางวัลสมเด็จพระเจ้าฟ้ามหาจักรี เข็มเชิดชูเกียรติทองคำ พระราชทาน โล่ประกาศเกียรติคุณ และเงินรางวัลจำนวน ๑๐,๐๐๐ เหรียญสหรัฐ

(๒) ครูผู้มีคะแนนลำดับที่ ๒ และลำดับที่ ๓ จากการตัดสินของคณะกรรมการมูลนิธิรางวัลสมเด็จพระเจ้าฟ้ามหาจักรีจะได้รับ “รางวัลคุณากร” ประกอบด้วย เหรียญเงินมูลนิธิรางวัลสมเด็จพระเจ้าฟ้ามหาจักรี เข็มเชิดชูเกียรติพระราชทาน และเกียรติบัตร

(๓) ครูผู้มีคะแนนลำดับที่ ๔ ถึงลำดับที่ ๒๐ จากการตัดสินของคณะกรรมการคัดเลือกส่วนกลาง จะได้รับ “รางวัลครูยิ่งคุณ” ประกอบด้วย เหรียญทองแดงมูลนิธิรางวัลสมเด็จพระเจ้าฟ้ามหาจักรี เข็มเชิดชูเกียรติพระราชทาน และเกียรติบัตร

(๔) ครูผู้ได้รับการคัดเลือกจากคณะกรรมการคัดเลือกระดับจังหวัดและองค์กรที่มีรางวัลตามเกณฑ์ ที่ผ่านความเห็นชอบจากคณะกรรมการคัดเลือกส่วนกลาง จะได้รับ “รางวัลครูขวัญศิษย์” ประกอบด้วย เข็มเชิดชูเกียรติพระราชทาน และเกียรติบัตร

## ๘. การถอดถอนรางวัล

ผู้ที่ได้รับรางวัลตามประกาศนี้ หากในภายหลังปรากฏในกรณีดังต่อไปนี้ มูลนิธิรางวัลสมเด็จพระเจ้าฟ้ามหาจักรี โดยคณะกรรมการ มีสิทธิถอดถอนรางวัลนั้นได้

- (๑) ผู้ได้รับรางวัล ได้รับการเสนอชื่อไม่ถูกต้องตามหลักเกณฑ์และวิธีการในประกาศนี้
- (๒) ผู้ได้รับรางวัลขาดคุณสมบัติตามประกาศนี้อยู่ก่อนวันที่ได้รับรางวัล
- (๓) ผู้ได้รับรางวัลมีพฤติกรรมเสื่อมเสียหลังจากได้รับรางวัลแล้ว

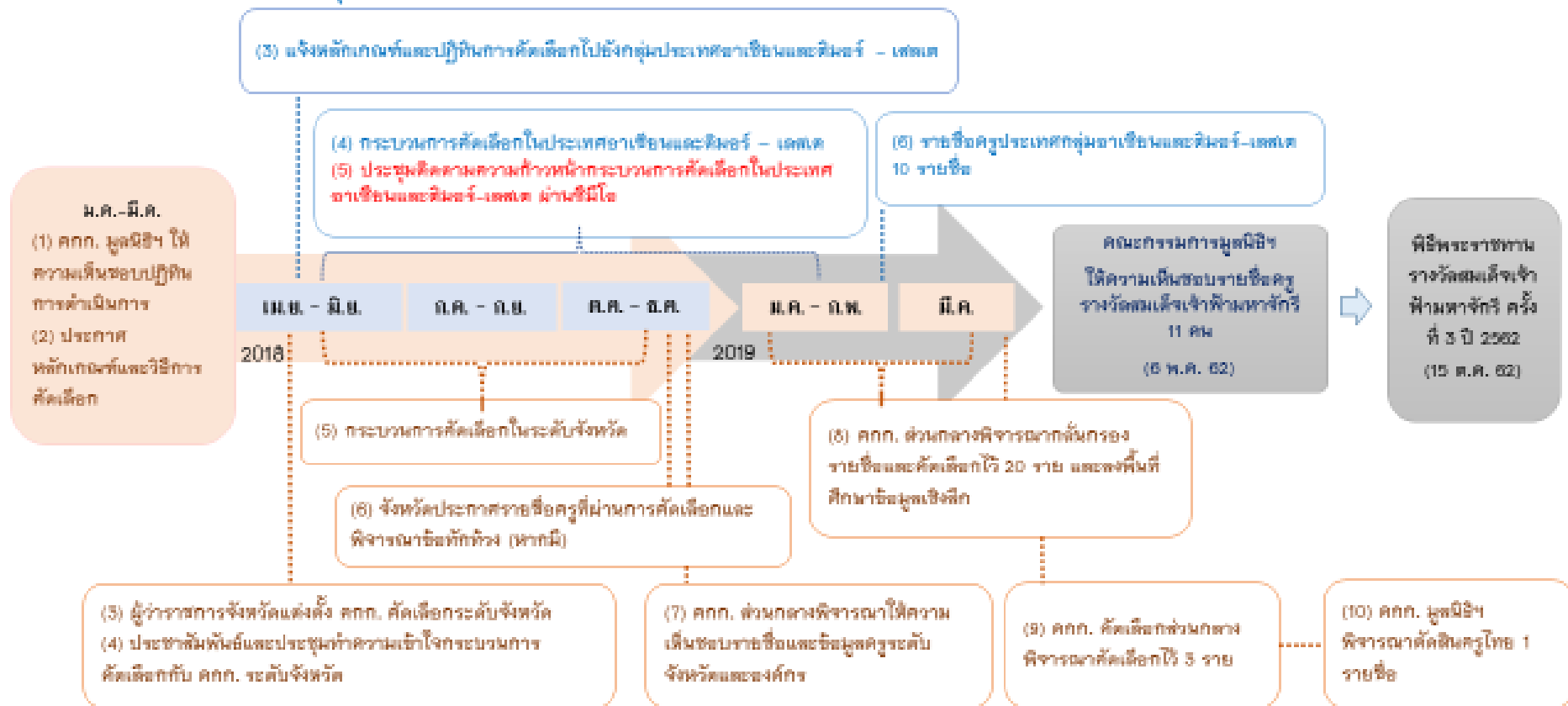
## ตัวอย่าง

ครู ก. ได้รับการเสนอชื่อจากสถานศึกษาโดยความเห็นชอบของคณะกรรมการสถานศึกษาขั้นพื้นฐานผ่านการคัดเลือกระดับจังหวัด และได้รับรางวัล “ครูขวัญศิษย์” ตามประกาศของมูลนิธิรางวัลสมเด็จพระเจ้าฟ้ามหาจักรี ภายหลังจากมีพฤติกรรมเสื่อมเสีย เช่น กระทำผิดวินัยข้าราชการอย่างร้ายแรงจนถูกลงโทษปลดออกหรือไล่ออกหรือกระทำความผิดอาญาจนถูกศาลพิพากษาถึงที่สุดให้จำคุก

กรณีเช่นนี้ถือว่า ครู ก. เป็นผู้ที่มีพฤติกรรมเสื่อมเสียหลังจากได้รับรางวัลแล้ว คณะกรรมการมูลนิธิรางวัลสมเด็จพระเจ้าฟ้ามหาจักรีมีสิทธิถอดถอนรางวัลได้

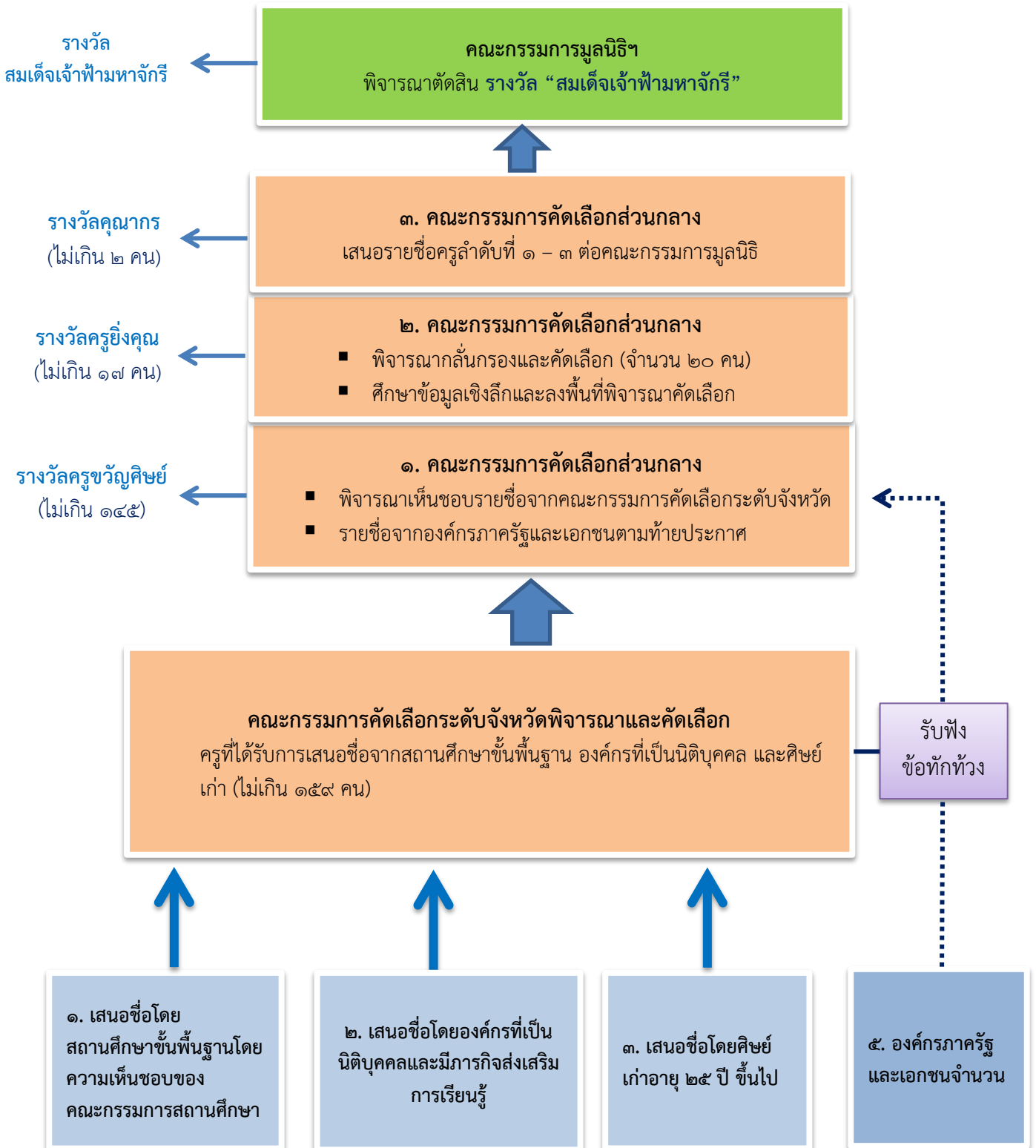
## แผนปฏิบัติการคัดเลือกครูรางวัลสมเด็จเจ้าฟ้ามหาวชิรี ครั้งที่ ๓ ปี ๒๕๖๒

### กระบวนการคัดเลือกในประเทศกลุ่มอาเซียนและติมอร์ - เลสเต



### กระบวนการคัดเลือกในประเทศไทย

**แผนภาพแสดงกระบวนการสรรหาและคัดเลือก  
และช่องทางการเสนอชื่อ  
ครุรางวัลสมเด็จพระเจ้าฟ้ามหาจักรี ครั้งที่ ๓ ปี ๒๕๖๒ (ประเทศไทย)**



เอกสารแนบท้ายประกาศ

## เอกสารแนบท้ายประกาศฯ ๑

องค์กรภาครัฐและภาคเอกชนที่มีการคัดเลือกครูในระดับการศึกษาขั้นพื้นฐานในระดับประเทศ

ลำดับที่	หน่วยงาน	ชื่อรางวัล
๑	สำนักงานเลขาธิการคุรุสภา	รางวัลคุรุสภา
		รางวัลครูภาษาไทยดีเด่น
		รางวัลครูภาษาฝรั่งเศสดีเด่น
		รางวัลครูผู้สอนดีเด่น
		รางวัลครูสุดดี
๒	สำนักงานคณะกรรมการการศึกษาขั้นพื้นฐาน	รางวัลทรงคุณค่า สพฐ. (OBEC Awards)
		รางวัลยอดเยี่ยมมีอุดมการณ์
		รางวัลครูดีในดวงใจ
๓	สำนักงานส่งเสริมการศึกษานอกระบบและการศึกษาตามอัธยาศัย	รางวัลข้าราชการครู กศน. ดีเด่น
๔	มูลนิธิแพทย์อาสาสมเด็จพระศรีนครินทราบรมราชชนนี (พอ.สว.) (ภายใต้โครงการพระเมตตาสมเด็จพระเจ้าย่า)	รางวัลครูเจ้าฟ้ากรมหลวงนราธิวาสราชนครินทร์
๕	มูลนิธิสยาม - คุณหญิงเบญจา แสงมลิ	มูลนิธิสยาม - คุณหญิงเบญจา แสงมลิ
๖	สมาคมวิทยาศาสตร์แห่งประเทศไทย ในพระบรมราชูปถัมภ์	สมาคมวิทยาศาสตร์แห่งประเทศไทย ในพระบรมราชูปถัมภ์
๗	สถาบันส่งเสริมการสอนวิทยาศาสตร์และเทคโนโลยี (สสวท.)	รางวัลครูดีเด่น STAM Education

## เอกสารแนบท้ายประกาศฯ ๒

แบบเสนอชื่อ “ครูผู้สมควรได้รับพระราชทานรางวัลสมเด็จเจ้าฟ้ามหัจฉรี” ปี ๒๕๖๒  
(สำหรับองค์กร/หน่วยงานตามตามประกาศฯ ข้อ ๔.๑ ข้อ ๔.๒ และข้อ ๔.๓ เป็นผู้เสนอชื่อ)

(บ.๑)



ติดรูปขนาด ๒ นิ้ว  
(ถ่ายไว้ไม่เกิน ๖ เดือน)

แบบเสนอชื่อ “ครูผู้สมควรได้รับพระราชทานรางวัลสมเด็จเจ้าฟ้ามหาวชิราวุธ” ปี ๒๕๖๒  
(สำหรับองค์กร/หน่วยงานตามตามประกาศฯ ข้อ ๔.๑ ข้อ ๔.๒ และข้อ ๔.๓ เป็นผู้เสนอชื่อ)

**คำชี้แจง**

- ผู้เสนอชื่อต้องบันทึกข้อมูลรายละเอียดในแบบเสนอชื่อให้ถูกต้อง ครบถ้วน พร้อมทั้งแนบเอกสารประกอบการพิจารณา
- องค์กร/หน่วยงาน ๑ แห่ง มีสิทธิเสนอชื่อครูผู้สมควรได้รับพระราชทานรางวัลสมเด็จเจ้าฟ้ามหาวชิราวุธได้เพียง ๑ ครั้ง และ ๑ คน การเสนอชื่อมากกว่า ๑ ครั้ง หรือมากกว่า ๑ คน ถือเป็นโมฆะทั้งหมด
- พิมพ์ด้วยอักษร TH SarabunPSK หรือ Browallia new ขนาด ๑๖

**๑. ข้อมูลผู้เสนอชื่อ (ผู้บริหารหน่วยงาน)**

(๑) ข้าพเจ้า .....

ตำแหน่ง .....

ในฐานะหัวหน้าองค์กร/หน่วยงาน (ระบุชื่อ) .....

ซึ่งตั้งอยู่ที่ ถนน ..... ตำบล..... อำเภอ.....

จังหวัด..... รหัสไปรษณีย์..... โทรศัพท์.....

โทรศัพท์มือถือ..... E- mail .....

**๒. ครูผู้ได้รับการเสนอชื่อ**

องค์กร/หน่วยงาน ขอเสนอชื่อครูเพื่อรับการคัดเลือกเป็นผู้ได้รับพระราชทานรางวัลสมเด็จเจ้าฟ้ามหาวชิราวุธ จำนวน ๑ ราย ได้แก่

นาย / นาง / นางสาว .....

**๓. ข้อมูลครูผู้ได้รับการเสนอชื่อ**

(๑) สถานภาพของครูผู้ได้รับการเสนอชื่อ

ปัจจุบันครูผู้ได้รับการเสนอชื่อยังทำหน้าที่เป็นครูผู้สอน

ครูผู้ได้รับการเสนอชื่อเคยทำหน้าที่เป็นครูผู้สอนแต่ปัจจุบันไม่ได้ทำหน้าที่เป็นครูผู้สอนแล้ว

(๒) กรณีที่ครูผู้ได้รับการเสนอชื่อยังทำหน้าที่เป็นครูผู้สอนอยู่ในปัจจุบัน โปรดกรอกข้อมูลใน ๑) และ ๒)

(ถ้าปัจจุบันผู้ได้รับการเสนอชื่อไม่ได้ทำหน้าที่เป็นครูผู้สอนแล้ว ไม่ต้องกรอกข้อมูลในข้อนี้)

๑) ครูผู้ได้รับการเสนอชื่อ ดำรงตำแหน่ง .....



โรงเรียน..... อำเภอ..... จังหวัด.....

ซึ่งเป็นสถานศึกษาของ  รัฐ  เอกชน  องค์การปกครองส่วนท้องถิ่น

๒) ผู้ได้รับการเสนอชื่อจบการศึกษาชั้นสูงสุด คุณวุฒิ .....

สาขาวิชา .....

๓) ผู้ได้รับการเสนอชื่อเป็นครูผู้สอนในระดับ  ก่อนประถมศึกษา  ประถมศึกษา  
 มัธยมศึกษา  ประกาศนียบัตรวิชาชีพ (ปวช.)

โดยทำหน้าที่สอนอย่างต่อเนื่อง ตั้งแต่ พ.ศ. .... ถึง พ.ศ. ....

(๓) กรณีที่ครูผู้ได้รับการเสนอชื่อ เคยทำหน้าที่เป็นผู้สอน แต่ปัจจุบันไม่ได้ทำหน้าที่เป็นผู้สอนแล้ว โปรดกรอกข้อมูลใน ๑) ถึง ๓)) (ถ้าปัจจุบันผู้ได้รับการเสนอชื่อยังทำหน้าที่เป็นครูผู้สอน ไม่ต้องกรอกข้อมูลในข้อนี้)

๑) ครูผู้ได้รับการเสนอชื่อเคยเป็นครูผู้สอนในระดับ  ก่อนประถมศึกษา  ประถมศึกษา  
 มัธยมศึกษา  ประกาศนียบัตรวิชาชีพ (ปวช.)

โดยทำหน้าที่สอนอย่างต่อเนื่อง ตั้งแต่ พ.ศ. .... ถึง พ.ศ. .... รวมเป็นเวลา .....ปี

๒) ครูผู้ได้รับการเสนอชื่อเคยทำหน้าที่จัดการเรียนรู้ในระดับ  ก่อนประถมศึกษา  
 ประถมศึกษา  มัธยมศึกษา  ประกาศนียบัตรวิชาชีพ (ปวช.)

ตั้งแต่ พ.ศ. .... ถึง พ.ศ. .... รวมเป็นเวลา .....ปี

๓) ปัจจุบันครูผู้ได้รับการเสนอชื่อ ปฏิบัติงานด้านการศึกษาเกี่ยวกับ .....

อยู่ที่ (ระบุสถานที่ปฏิบัติงาน) .....

ตำบล ..... อำเภอ.....

จังหวัด.....

(๔) ครูผู้ได้รับการเสนอชื่อมีสัญชาติ .....

(๕) ครูผู้ได้รับการเสนอชื่อ มีถิ่นที่อยู่ที่สามารถติดต่อได้ ดังนี้ บ้านเลขที่..... ซอย.....

ถนน..... ตำบล/แขวง..... เขต/อำเภอ.....

จังหวัด..... รหัสไปรษณีย์ ..... โทรศัพท์ .....

โทรศัพท์มือถือ ..... E-mail: .....

(๖) ครูผู้ได้รับการเสนอชื่อ เคยได้รับรางวัลจากองค์กรที่เสนอชื่อ จำนวน ..... รางวัล

ได้แก่ รางวัล (โปรดระบุให้ครบทุกรางวัล).....

(๗) ครูผู้ได้รับการเสนอชื่อ เกิดวันที่ ..... เดือน ..... พ.ศ. .... อายุ ..... ปี

(๘) ครูผู้ได้รับการเสนอชื่อได้สร้างการเปลี่ยนแปลงในชีวิตลูกศิษย์

คำชี้แจง

๑. โปรดให้ข้อมูลเกี่ยวกับครูผู้ได้รับการเสนอชื่อในประเด็นต่อไปนี้

(๑) ลักษณะการสอนและการจัดการเรียนรู้ของครูสามารถนำไปสู่การเปลี่ยนแปลงพฤติกรรม การเรียนรู้ และคุณภาพชีวิตของลูกศิษย์ให้ดีขึ้นอย่างชัดเจน โดยทำเช่นนั้นจนเป็นวัตรปฏิบัติสม่ำเสมอ กับลูกศิษย์ทุกคนตลอดชีวิตความเป็นครู

(๒) ผลการสอนและการจัดการเรียนรู้ นำไปสู่การมีลูกศิษย์ที่ประสบความสำเร็จทั้งในด้านการเรียน ด้านอาชีพ หรือด้านการดำเนินชีวิต

(๓) การยกย่องมาจากหลายคนและหลายทาง ทั้งจากลูกศิษย์และผู้ที่เกี่ยวข้อง เช่น

ผู้บังคับบัญชาในอดีตและปัจจุบัน เพื่อนครู ผู้ปกครอง และผู้นำชุมชน เป็นต้น

(๔) มีจิตวิญญาณความเป็นครู รักและศรัทธาในวิชาชีพครู มีความรัก เมตตา เอาใจใส่ ช่วยเหลือ ส่งเสริมให้กำลังใจแก่ลูกศิษย์โดยเสมอหน้า อบรม ฝึกฝน เสริมความรู้ ทักษะ และนิสัยที่ดีงามแก่ลูกศิษย์อย่างเต็มความสามารถ เน้นผลสัมฤทธิ์ที่เกิดขึ้นกับลูกศิษย์ทุกด้าน

(บรรยายไม่เกิน ๓ หน้า ในกระดาษขนาด A4 พร้อมเอกสารหลักฐาน)

๒. โปรดแนบเอกสารหลักฐานประกอบ

(๑) คำยกย่องของบุคคลต่างๆ ที่มีต่อครูผู้ได้รับการเสนอชื่อ จากศิษย์เก่าที่อยู่ในหลาย  
แคว้น ๒ คนขึ้นไป

(๒) ข้อมูลประกอบจากผู้ที่เกี่ยวข้อง เช่น ผู้บังคับบัญชาในอดีตและปัจจุบัน ผู้ปกครอง  
ของลูกศิษย์ ผู้นำชุมชน

(๓) เอกสารหลักฐานอื่นๆ ที่เป็นประโยชน์ต่อการพิจารณา (ถ้ามี)

(๕) ครูผู้ได้รับการเสนอชื่อที่มีคุณูปการต่อการศึกษา

คำชี้แจง

๑. โปรดให้ข้อมูลเกี่ยวกับครูผู้ได้รับการเสนอชื่อในประเด็นต่อไปนี้

(๑) มีพฤติกรรมที่ดีงาม ทั้งกาย วาจา ใจ เป็นแบบอย่างแก่เพื่อนครู

(๒) เป็นแบบอย่างของการทุ่มเทการสอนหรือจัดการเรียนรู้ ค้นคว้าพัฒนาการสอนหรือ  
การเรียนรู้ มีความแตกฉานทั้งในเนื้อหาและการจัดกระบวนการเรียนรู้ในส่วนที่รับผิดชอบ

(๓) มีผลที่เกิดจากการทำงานที่สามารถเป็นแบบอย่างแก่เพื่อนครูและนำไปปฏิบัติได้

จริง

(๔) มีองค์ความรู้ นวัตกรรม หรือผลงานที่มีคุณภาพ สามารถนำไปเผยแพร่ใน  
ระดับประเทศหรือระดับนานาชาติ

(บรรยายไม่เกิน ๓ หน้า ในกระดาษขนาด A4 พร้อมเอกสารหลักฐาน)

ในกรณีที่เสนอชื่อโดยสถานศึกษาโปรดแนบรายงานการประชุมกรรมการสถานศึกษาประกอบด้วย  
ข้าพเจ้าขอรับรองว่าข้อมูลข้างต้นเป็นความจริงทุกประการ

ผู้เสนอชื่อ (ลงนาม) .....	ประธานกรรมการสถานศึกษาขั้นพื้นฐาน (ลงนาม) .....
(.....)	(.....)
วันที่ ..... เดือน ..... พ.ศ. ....	วันที่ ..... เดือน ..... พ.ศ. ....

### เอกสารแนบท้ายประกาศฯ ๓

แบบเสนอชื่อ “ครูผู้สมควรได้รับพระราชทานรางวัลสมเด็จเจ้าฟ้ามหัจฉริ”  
(สำหรับลูกศิษย์ ตามประกาศฯ ข้อ ๔.๔ เป็นผู้เสนอชื่อ)



**๓. ความเกี่ยวข้องกับครูผู้ได้รับการเสนอชื่อ**

ครูผู้ได้รับการเสนอชื่อเคยสอนซ้ำพเจ้า ในระดับ  ก่อนประถมศึกษา  ประถมศึกษา

มัธยมศึกษา  ประการศนียบัตริวิชาซีพ (ปวช.)

โรงเรียน/ชื่อสถานศึกษา .....

ตำบล..... อำเภอ..... จังหวัด.....

ตั้งแต่ พ.ศ. .... ถึง พ.ศ. ....รวม.....ปี

**๔. ข้อมูลครูผู้ได้รับการเสนอชื่อ**

(๑) สถานภาพของครูผู้ได้รับการเสนอชื่อ

ปัจจุบันครูผู้ได้รับการเสนอชื่อยังทำหน้าที่เป็นครูผู้สอน

ครูผู้ได้รับการเสนอชื่อเคยทำหน้าที่เป็นครูผู้สอน แต่ปัจจุบันไม่ได้ทำหน้าที่เป็นครูผู้สอนแล้ว

(๒) กรณีที่ครูผู้ได้รับการเสนอชื่อยังทำหน้าที่เป็นครูผู้สอนอยู่ในปัจจุบัน โปรดกรอกข้อมูลใน ๑) และ ๒)

(ถ้าปัจจุบันผู้ได้รับการเสนอชื่อไม่ได้ทำหน้าที่เป็นครูผู้สอนแล้ว ไม่ต้องกรอกข้อมูลในข้อนี้)

๑) ครูผู้ได้รับการเสนอชื่อ ดำรงตำแหน่ง .....

โรงเรียน.....

อำเภอ..... จังหวัด.....

๒) ครูผู้ได้รับการเสนอชื่อเป็นครูผู้สอนในระดับ  ก่อนประถมศึกษา

ประถมศึกษา  มัธยมศึกษา  ประการศนียบัตริวิชาซีพ (ปวช.)

๓) ผู้ได้รับการเสนอชื่อจบการศึกษาชั้นสูงสุด คุณวุฒิ .....

สาขาวิชา .....

(๓) กรณีที่ครูผู้ได้รับการเสนอชื่อ เคยทำหน้าที่เป็นผู้สอน แต่ปัจจุบันไม่ได้ทำหน้าที่เป็นครูผู้สอนแล้ว  
โปรดกรอกข้อมูลใน ๑) ถึง ๓) (ถ้าปัจจุบันผู้ได้รับการเสนอชื่อยังทำหน้าที่เป็นครูผู้สอน ไม่ต้องกรอกข้อมูลใน  
ข้อนี้)

๑) ครูผู้ได้รับการเสนอชื่อเคยเป็นครูผู้สอนในระดับ  ก่อนประถมศึกษา

ประถมศึกษา  มัธยมศึกษา  ประการศนียบัตริวิชาซีพ (ปวช.)

๒) ครูผู้ได้รับการเสนอชื่อเคยทำหน้าที่จัดการเรียนรู้ในระดับ  ก่อนประถมศึกษา

ประถมศึกษา  มัธยมศึกษา  ประการศนียบัตริวิชาซีพ (ปวช.)

ตั้งแต่ พ.ศ. .... ถึง พ.ศ. ....รวมเป็นเวลา .....ปี

๓) ปัจจุบันครูผู้ได้รับการเสนอชื่อ ปฏิบัติงานด้านการศึกษากเกี่ยวกับ.....

อยู่ที่ (ระบุสถานที่ปฏิบัติงาน.....)

ตำบล..... อำเภอ.....

จังหวัด.....

(๔) ครูผู้ได้รับการเสนอชื่อมีสัญชาติ .....

(๕) ครูผู้ได้รับการเสนอชื่อมีถิ่นที่อยู่สามารถติดต่อได้ ดังนี้  
อยู่บ้านเลขที่ ..... ซอย..... ถนน.....  
ตำบล/แขวง..... เขต/อำเภอ..... จังหวัด.....  
โทรศัพท์ ..... โทรศัพท์มือถือ ..... E-mail: .....

(๖) ครูผู้ได้รับการเสนอชื่อได้สร้างการเปลี่ยนแปลงในชีวิตลูกศิษย์อย่างไร  
คำชี้แจง

๑. โปรดให้ข้อมูลเกี่ยวกับครูผู้ได้รับการเสนอชื่อในประเด็นต่อไปนี้

(๑) ลักษณะการสอนและการจัดการเรียนรู้ของครูสามารถนำไปสู่การเปลี่ยนแปลงพฤติกรรมการเรียนรู้และคุณภาพชีวิตของลูกศิษย์ให้ดีขึ้นอย่างชัดเจน โดยทำเช่นนั้นจนเป็นวัตรปฏิบัติสม่ำเสมอ กับลูกศิษย์ทุกคนตลอดชีวิตความเป็นครู

(๒) ผลการสอนและการจัดการเรียนรู้นำไปสู่การมีลูกศิษย์ที่ประสบความสำเร็จทั้งในด้านการเรียน ด้านอาชีพ หรือด้านการดำเนินชีวิต

(๓) การยกย่องมาจากหลายคนและหลายทางทั้งจากลูกศิษย์และผู้ที่เกี่ยวข้อง เช่น ผู้บังคับบัญชาในอดีตและปัจจุบัน เพื่อนครู ผู้ปกครอง และผู้นำชุมชน เป็นต้น

(๔) มีจิตวิญญาณความเป็นครู รักและศรัทธาในวิชาชีพครู มีความรัก เมตตา เอาใจใส่ ช่วยเหลือ ส่งเสริมให้กำลังใจแก่ลูกศิษย์โดยเสมอหน้า อบรม ฝึกฝน เสริมความรู้ ทักษะ และนิสัยที่ดีงามแก่ลูกศิษย์อย่างเต็มความสามารถ เน้นผลสัมฤทธิ์ที่เกิดขึ้นกับลูกศิษย์ทุกด้าน

(บรรยายแยกเป็นประเด็นๆ รวมกันไม่เกิน ๑๐ หน้า ในกระดาษขนาด A4)

๒. โปรดแนบเอกสารหลักฐานประกอบ

(๑) ค่ายกย่องของบุคคลต่างๆ ที่มีต่อครูผู้ได้รับการเสนอชื่อ จากศิษย์เก่าที่อยู่ในหลายแคว้น ๒ คนขึ้นไป

(๒) ข้อมูลประกอบจากผู้ที่เกี่ยวข้อง เช่น ผู้บังคับบัญชาในอดีตและปัจจุบัน ผู้ปกครองของลูกศิษย์ ผู้นำชุมชน

(๓) เอกสารหลักฐานอื่นๆ ที่เป็นประโยชน์ต่อการพิจารณา (ถ้ามี)

(๗) ครูผู้ได้รับการเสนอชื่อที่มีคุณูปการต่อการศึกษา

คำชี้แจง

๑. โปรดให้ข้อมูลเกี่ยวกับครูผู้ได้รับการเสนอชื่อในประเด็นต่อไปนี้

(๑) มีพฤติกรรมที่ดีงาม ทั้งกาย วาจา ใจ เป็นแบบอย่างแก่เพื่อนครู

(๒) เป็นแบบอย่างของการทุ่มเทการสอนหรือจัดการเรียนรู้ คำนว่พัฒนาการสอนหรือการเรียนรู้ มีความแตกฉานทั้งในเนื้อหาและการจัดกระบวนการเรียนรู้ในส่วนที่รับผิดชอบ

(๓) มีผลที่เกิดจากการทำงานที่สามารถเป็นแบบอย่างแก่เพื่อนครูและนำไปปฏิบัติได้จริง

(๔) มีองค์ความรู้ นวัตกรรม หรือผลงานที่มีคุณภาพ สามารถนำไปเผยแพร่ในระดับประเทศหรือระดับนานาชาติ

(บรรยายแยกเป็นประเด็นๆ รวมกันไม่เกิน ๑๐ หน้า ในกระดาษขนาด A4)

ข้าพเจ้าขอรับรองว่าข้อมูลข้างต้นเป็นความจริงทุกประการ

(ลงนาม) ..... (ผู้เสนอชื่อ)

(.....)

วันที่ ..... เดือน ..... พ.ศ. ....

## เอกสารแนบท้ายประกาศฯ ๔

### แบบบันทึกความโดดเด่น

“ครูผู้สมควรได้รับพระราชทานรางวัลสมเด็จเจ้าฟ้ามหัจฉรี”

(สำหรับคณะกรรมการคัดเลือกระดับจังหวัดเสนอต่อคณะกรรมการคัดเลือกส่วนกลาง)





รูปครูผู้ได้รับการเสนอชื่อ  
(ขนาด ๒ นิ้ว ถ่ายไว้ไม่เกิน  
๖ เดือน)

### แบบเสนอชื่อ

“ครูผู้สมควรได้รับพระราชทานรางวัลสมเด็จเจ้าฟ้ามหาวชิรี” ปี ๒๕๖๒  
(สำหรับคณะกรรมการคัดเลือกระดับจังหวัดเสนอต่อคณะกรรมการคัดเลือกส่วนกลาง)

#### คำชี้แจง

๑. แบบเสนอชื่อนี้ ใช้สำหรับการเสนอชื่อครูที่ได้รับการคัดเลือกจากคณะกรรมการคัดเลือกครูผู้สมควรได้รับพระราชทานรางวัลสมเด็จเจ้าฟ้ามหาวชิรีระดับจังหวัด
๒. โปรดบันทึกข้อมูลครูที่ได้รับการคัดเลือกในแบบเสนอชื่อให้ถูกต้อง ครบถ้วน พร้อมทั้งแนบเอกสารประกอบการพิจารณา
๓. พิมพ์ด้วยอักษร TH SarabunPSK หรือ Browallia New ขนาด ๑๖
๔. ส่วนที่ ๑ และส่วนที่ ๒ เป็นข้อมูลเฉพาะของครูผู้ได้รับการคัดเลือก สำหรับส่วนที่ ๓ ที่มีวงเล็บ “(ข้อมูลเฉพาะตัว)” หมายถึงข้อมูลเฉพาะตัวครูผู้ได้รับการคัดเลือกแต่ละราย ข้อมูลส่วนอื่นเป็นข้อมูลที่จังหวัดสามารถใช้ร่วมกันหากมีจำนวนครูที่ได้รับการคัดเลือกมากกว่า ๑ คน ตามสัดส่วนรายจังหวัด
๕. โปรดจัดทำแบบเสนอชื่อนี้ ๕ ชุดสำหรับครูที่ได้รับการเสนอชื่อแต่ละคน จำนวนผู้ได้รับการเสนอชื่อแต่ละจังหวัดเป็นไปตามสัดส่วนรายจังหวัดที่แจ้งไว้แล้ว
๖. สำหรับองค์กรตามประกาศมูลนิธิฯ ข้อ ๔.๑ (กรณีไม่ใช่คณะกรรมการระดับจังหวัด) ให้อนุโลมใช้แนวทางต่อไปนี้เช่นกัน

คณะกรรมการคัดเลือกครูผู้สมควรได้รับพระราชทานรางวัลสมเด็จเจ้าฟ้ามหาวชิรี

จังหวัด .....

ที่ตั้งหน่วยประสานงาน สำนักงานศึกษาธิการจังหวัด.....

ถนน ..... ตำบล .....

อำเภอ ..... จังหวัด .....

รหัสไปรษณีย์ ..... โทรศัพท์ .....

ส่วนที่ ๑ ข้อมูลที่แสดงถึงคุณสมบัติพื้นฐาน

(๑) ครูผู้ได้รับการคัดเลือกระดับจังหวัด

นาย / นาง / นางสาว .....

ประเภทของผู้เสนอชื่อ

- สถานศึกษาขั้นพื้นฐาน (โดยความเห็นชอบของคณะกรรมการสถานศึกษาขั้นพื้นฐาน)
- สมาคม มูลนิธิ และองค์กรที่มีฐานะเป็นนิติบุคคลและมีภารกิจส่งเสริมการเรียนรู้
- ลูกศิษย์ที่เป็นศิษย์เก่า

(๒) ข้อมูลครูผู้ได้รับการเสนอชื่อ

๒.๑ เกิดวันที่ ..... เดือน ..... พ.ศ. ....

ปีที่ทำการสอน/จัดการเรียนรู้ ตั้งแต่ พ.ศ. .... ถึง พ.ศ. ....

๒.๒ สถานภาพปัจจุบัน

- ยังทำหน้าที่เป็นครูผู้สอน
- ทำหน้าที่ผู้บริหาร
- ทำหน้าที่อื่น (ระบุ) ..... (ข้ามไปข้อ ๓.๔)
- เกษียณอายุ (ข้ามไป ๓.๔)

๒.๓ ตำแหน่งปัจจุบัน

ตำแหน่ง .....

สถานศึกษา .....

อำเภอ..... จังหวัด .....

ประเภท  รัฐ  เอกชน  ท้องถิ่น  หน่วยงานอกระบบ

ระดับที่ครูสอน

- ก่อนประถมศึกษา  ประถมศึกษา
- มัธยมศึกษา  ประกาศนียบัตรวิชาชีพ (ปวช.)

ปฏิบัติงานที่นี้มาตั้งแต่ พ.ศ. ....

จำนวนนักเรียนในโรงเรียนประมาณ ..... คน

จำนวนนักเรียนที่ครูดูแลเป็นพิเศษประมาณ..... คน

๒.๔ การสอนในอดีต

ชื่อสถานศึกษา	จังหวัด	ปี (พ.ศ.- พ.ศ.)
.....	.....	.....
.....	.....	.....
.....	.....	.....
.....	.....	.....

ระดับที่ครูสอน (ช่วงเวลาส่วนใหญ่)

- |                                      |   |
|--------------------------------------|---|
| <input type="radio"/> ก่อนประถมศึกษา | <input type="radio"/> ประถมศึกษา                  |
| <input type="radio"/> มัธยมศึกษา     | <input type="radio"/> ประกาศนียบัตรวิชาชีพ (ปวช.) |

๒.๕ ปัจจุบันครูปฏิบัติงานด้านการศึกษาอย่างไรบ้าง (เฉพาะผู้เกษียณ)

โปรดอธิบายสั้นๆ .....

.....

.....

หน่วยงานที่ร่วมงานด้วย .....

อำเภอ ..... จังหวัด .....

โทรศัพท์ .....

๒.๖ ที่อยู่ที่สามารถติดต่อครูได้

บ้านเลขที่ ..... หมู่ที่ ..... ซอย .....

ถนน ..... ตำบล/แขวง .....

เขต/อำเภอ ..... จังหวัด .....

รหัสไปรษณีย์ ..... อีเมลล์ .....

โทรศัพท์ .....

**ส่วนที่ ๒ ข้อมูลที่แสดงถึงคุณสมบัติเฉพาะ**

คุณสมบัติเฉพาะตามประกาศของมูลนิธิฯ ข้อ ๓ ประกอบด้วย (๑) เป็นผู้สร้างการเปลี่ยนแปลงในชีวิตลูกศิษย์ และ (๒) เป็นผู้มีความรู้ต่อการศึกษา

ขอความกรุณาคณะกรรมการระดับจังหวัดจัดให้มีรายงานของแบบเสนอนี้ โดยโปรดเตรียมข้อมูลที่แสดงถึงคุณสมบัติเฉพาะสองข้อข้างต้น เพื่อประกอบการพิจารณาของคณะกรรมการส่วนกลาง ดังนี้

๑) บทวิเคราะห์อันเป็นความเห็นของคณะกรรมการระดับจังหวัดเพื่ออธิบายว่า **“ทำไมคณะกรรมการจึงคัดเลือกครูผู้นี้ และครูผู้นี้มีคุณลักษณะตามคุณสมบัติเฉพาะสองข้อโดดเด่นกว่าบรรดาผู้ที่ได้รับการเสนอชื่อรายอื่นๆ อย่างไร”**

ในบทวิเคราะห์นี้ควรเรียงเรียงแสดงให้เห็นความประพฤติหรือวิธีปฏิบัติเป็นรูปธรรมหรือหลักฐานของประกอบคุณลักษณะดีเด่นดังกล่าวด้วยข้อมูลจากแหล่งต่างๆ จาก ข้อมูลจากผู้เสนอชื่อ ข้อมูลที่คณะกรรมการ

ค้นหาและตรวจสอบในเชิงลึก ข้อมูลจากตัวครู ข้อมูลจากตัวครูและประจักษ์พยานเช่นจากศิษย์เก่าและเพื่อนครู และข้อมูลหลักฐานอ้างอิงอื่นๆ

(บรรยายแยกเป็นประเด็นๆ รวมกันไม่เกิน ๑๐ หน้า ในกระดาษขนาด A4)

๒) **ความเรียงเขียนโดยครูผู้ได้รับการเสนอชื่อ** (ความยาวประมาณ ๑๐ หน้า) ครอบคลุมเนื้อหาได้แก่

๒.๑ แรงบันดาลใจทำให้ตนเองมาเป็นครู

๒.๒ ความเป็นครूमืออาชีพของตนเอง ในการสร้างการเปลี่ยนแปลงชีวิตลูกศิษย์ และคุณูปการต่อการศึกษา

๒.๓ ผลงานที่เกิดจากการทำงานที่สามารถเป็นแบบอย่างจากเพื่อครูและนำไปปฏิบัติได้ เช่น องค์ความรู้ นวัตกรรม หรือผลงานที่มีคุณภาพสามารถนำไปเผยแพร่ได้

๒.๔ หากครูได้รับพระราชทานรางวัลครั้งนี้หรือรางวัลระดับรองลงไป ครูตั้งใจจะบำเพ็ญประโยชน์แก่การศึกษาในโอกาสต่อไปอย่างไรบ้าง

๒.๕ สิ่งสำคัญอื่นที่ครูต้องการบอกไปยังคณะกรรมการมูลนิธิรางวัลเจ้าฟ้ามหาจักรี (ถ้ามี)

การเรียบเรียงข้อมูล ควรแสดงให้เห็นถึงชัดเจนและสอดคล้องกับแนวทางการพิจารณาตามประกาศ ข้อที่ ๓

๓) **ความเรียงของศิษย์เก่าและศิษย์ปัจจุบัน (หรือรุ่นล่าสุดที่ครูสอน)** ไม่น้อยกว่า ๕ ราย

(อาจเป็นอดีตลูกศิษย์ในข้อ ๒.๓ หรือศิษย์เก่ารายอื่นที่มีอายุ ๒๕ ปีขึ้นไป) โดยเขียนสะท้อนถึงความในใจที่มีต่อครู (ความยาวประมาณคนละ ๑ – ๒ หน้า)

การเรียบเรียงข้อมูล ควรแสดงให้เห็นถึงชัดเจนและสอดคล้องกับแนวทางการพิจารณาตามประกาศ ข้อที่ ๓

๔) **ความเรียงจากเพื่อนครูทั้งในอดีตและปัจจุบัน** ไม่น้อยกว่า ๕ ราย เขียนบรรยายประสบการณ์ที่เคยร่วมงาน และหยิบยกเหตุการณ์หรือสิ่งที่แสดงถึงคุณสมบัติที่เป็นการสร้างแรงบันดาลใจและมีคุณูปการต่อการศึกษา ซึ่งแตกต่างไปจากครูทั่วไป (ความยาวประมาณคนละ ๑ – ๒ หน้า)

การเรียบเรียงข้อมูล ควรแสดงให้เห็นถึงชัดเจนและสอดคล้องกับแนวทางการพิจารณาตามประกาศ ข้อที่ ๓

๕) **ความเรียงจากผู้บริหารทั้งในอดีตและปัจจุบัน** อาจเป็นผู้บริหารสถานศึกษาหรือ หน่วยงานอื่นที่ครูประกอบกิจกรรมด้านการศึกษาาร่วมด้วยในปัจจุบัน โดยอธิบายว่าครูสร้างแรงบันดาลใจและทำประโยชน์แก่การศึกษาอย่างไรบ้าง (ความยาวประมาณคนละ ๑ – ๒ หน้า)

การเรียบเรียงข้อมูล ควรแสดงให้เห็นถึงชัดเจนและสอดคล้องกับแนวทางการพิจารณาตามประกาศ ข้อที่ ๓

ในท้ายของเอกสารส่วนที่ ๒ นี้ หากต้นฉบับความเรียงในข้อ ๒, ๓, และ ๔ เป็นลายมือ ขอให้แนบเอกสารต้นฉบับดังกล่าวด้วย

### ส่วนที่ ๓ หลักฐานและเอกสารประกอบการพิจารณา

#### ๑. ชื่อและหมายเลขโทรศัพท์ผู้ที่สามารถให้ข้อมูล

ศิษย์เก่า (ข้อมูลเฉพาะตัว)

โทรศัพท์

- ๑) .....  
ศิษย์เมื่อ พ.ศ. .... อาชีพปัจจุบัน .....
- ๒) .....  
ศิษย์เมื่อ พ.ศ. .... อาชีพปัจจุบัน .....
- ๓) .....  
ศิษย์เมื่อ พ.ศ. .... อาชีพปัจจุบัน .....
- ๔) .....  
ศิษย์เมื่อ พ.ศ. .... อาชีพปัจจุบัน .....
- ๕) .....  
ศิษย์เมื่อ พ.ศ. .... อาชีพปัจจุบัน .....

เพื่อนครู (ข้อมูลเฉพาะตัว)

โทรศัพท์

- ๑) .....  
๒) .....

คณะกรรมการจังหวัด

โทรศัพท์

- ๑) ..... (ประธาน) .....
- ๒) ..... (เลขานุการ) .....
- ๓) .....

ผู้บริหาร (ข้อมูลเฉพาะตัว)

โทรศัพท์

- ๑) .....  
๒) .....

ผู้เกี่ยวข้องเพิ่มเติม (ถ้ามี)

โทรศัพท์

- ๑) .....  
เกี่ยวข้องเป็น .....
- ๒) .....  
เกี่ยวข้องเป็น .....
- ๓) .....  
เกี่ยวข้องเป็น .....

ผู้เรียบเรียงเอกสารข้อมูล

โทรศัพท์

- ๑) .....  
๒) .....

ข้าพเจ้าขอรับรองว่าข้อมูลข้างต้นเป็นความจริงทุกประการ

(ลงนาม) .....

(.....)

เลขานุการคณะกรรมการคัดเลือก

จังหวัด .....

(ลงนาม) .....

(.....)

ประธานคณะกรรมการคัดเลือก

จังหวัด .....

ส่งเอกสารพร้อมไฟล์ข้อมูลบันทึกลงในแผ่นซีดีมาที่

สำนักงานกองทุนเพื่อความเสมอภาคทางการศึกษา (กสศ.)

เลขที่ ๓๘๘ อาคาร เอส.พี. ชั้น ๑๓

ถนนพหลโยธิน แขวงสามเสนใน เขตพญาไท กรุงเทพฯ ๑๐๔๐๐

โทรศัพท์ ๐๒ - ๖๑๙ - ๑๘๑๐

**เอกสารแนบท้ายประกาศฯ ๕**  
**จำนวนครูที่ได้รับการคัดเลือกตามสัดส่วน จำแนกเป็นรายจังหวัด**

ลำดับ	จังหวัด	จำนวน (คน)
๑	กรุงเทพมหานคร	๑๒
๒	กระบี่	๑
๓	กาญจนบุรี	๒
๔	กาฬสินธุ์	๓
๕	กำแพงเพชร	๒
๖	ขอนแก่น	๔
๗	จันทบุรี	๑
๘	ฉะเชิงเทรา	๑
๙	ชลบุรี	๓
๑๐	ชัยนาท	๑
๑๑	ชัยภูมิ	๓
๑๒	ชุมพร	๑
๑๓	เชียงราย	๓
๑๔	เชียงใหม่	๔
๑๕	ตรัง	๒
๑๖	ตราด	๑
๑๗	ตาก	๑
๑๘	นครนายก	๑
๑๙	นครปฐม	๒
๒๐	นครพนม	๒
๒๑	นครราชสีมา	๖
๒๒	นครศรีธรรมราช	๔
๒๓	นครสวรรค์	๒
๒๔	นนทบุรี	๒
๒๕	นราธิวาส	๒
๒๖	น่าน	๒
๒๗	บึงกาฬ	๑
๒๘	บุรีรัมย์	๔
๒๙	ปทุมธานี	๒
๓๐	ประจวบคีรีขันธ์	๑
๓๑	ปราจีนบุรี	๑
๓๒	ปัตตานี	๒
๓๓	พระนครศรีอยุธยา	๒

ลำดับ	จังหวัด	จำนวน (คน)
๓๔	พะเยา	๑
๓๕	พังงา	๑
๓๖	พัทลุง	๒
๓๗	พิจิตร	๑
๓๘	พิษณุโลก	๒
๓๙	เพชรบุรี	๑
๔๐	เพชรบูรณ์	๒
๔๑	แพร่	๑
๔๒	ภูเก็ต	๑
๔๓	มหาสารคาม	๓
๔๔	มุกดาหาร	๑
๔๕	แม่ฮ่องสอน	๑
๔๖	ยโสธร	๑
๔๗	ยะลา	๒
๔๘	ร้อยเอ็ด	๔
๔๙	ระนอง	๑
๕๐	ระยอง	๑
๕๑	ราชบุรี	๒
๕๒	ลพบุรี	๒
๕๓	ลำปาง	๒
๕๔	ลำพูน	๑
๕๕	เลย	๒
๕๖	ศรีสะเกษ	๔
๕๗	สกลนคร	๓
๕๘	สงขลา	๔
๕๙	สตูล	๑
๖๐	สมุทรปราการ	๒
๖๑	สมุทรสงคราม	๑
๖๒	สมุทรสาคร	๑
๖๓	สระแก้ว	๑
๖๔	สระบุรี	๑
๖๕	สิงห์บุรี	๑
๖๖	สุโขทัย	๑
๖๗	สุพรรณบุรี	๒
๖๘	สุราษฎร์ธานี	๒
๖๙	สุรินทร์	๓



ลำดับ	จังหวัด	จำนวน (คน)
๗๐	หนองคาย	๒
๗๑	หนองบัวลำภู	๑
๗๒	อ่างทอง	๑
๗๓	อำนาจเจริญ	๑
๗๔	อุดรธานี	๔
๗๕	อุดรดิตถ์	๑
๗๖	อุทัยธานี	๑
๗๗	อุบลราชธานี	๕
รวม		๑๕๙

## เอกสารแนบท้ายประกาศฯ ๖

### ปฏิทินการคัดเลือกครุรางวัลสมเด็จพระเจ้าฟ้ามหาจักรี ครั้งที่ ๓ ปี ๒๕๖๒ (ประเทศไทย)

ลำดับ	กิจกรรม	กำหนดเวลา
๑	ประกาศหลักเกณฑ์ วิธีการสรรหา และคัดเลือกครุรางวัลสมเด็จพระเจ้าฟ้ามหาจักรี ครั้งที่ ๒ ปี ๒๕๖๐ (ประเทศไทย)	เมษายน ๒๕๖๑
๒	ผู้ว่าราชการจังหวัด ผู้ว่าราชการกรุงเทพมหานคร และปลัดกระทรวงศึกษาธิการ แต่งตั้งคณะกรรมการคัดเลือกครุผู้สมควรได้รับพระราชทานรางวัลสมเด็จพระเจ้าฟ้ามหาจักรีระดับจังหวัด	พฤษภาคม – มิถุนายน ๒๕๖๑
๓	ประชุมชี้แจงหลักเกณฑ์ วิธีการสรรหา คัดเลือก และกระบวนการทำงาน คณะกรรมการคัดเลือกระดับจังหวัด	มิถุนายน ๒๕๖๑
๔	คณะกรรมการคัดเลือกครุผู้สมควรได้รับพระราชทานรางวัลสมเด็จพระเจ้าฟ้ามหาจักรีระดับจังหวัด จัดกระบวนการสรรหาและคัดเลือกครุตามสัดส่วนจังหวัด	มิถุนายน – พฤศจิกายน ๒๕๖๑
๕	คณะกรรมการคัดเลือกระดับจังหวัดประกาศรายชื่อครุที่ผ่านการคัดเลือก พิจารณาข้อทักท้วง เรียบเรียงข้อมูลครุ และเสนอรายชื่อต่อคณะกรรมการคัดเลือกส่วนกลาง	ธันวาคม ๒๕๖๑
๖	คณะกรรมการคัดเลือกส่วนกลางพิจารณาให้ความเห็นชอบรายชื่อครุที่คณะกรรมการคัดเลือกระดับจังหวัดและองค์กรที่มีรางวัลเสนอ	มกราคม ๒๕๖๒
๗	ครุที่ได้รับความเห็นชอบจากคณะกรรมการคัดเลือกส่วนกลางประชุมเชิงปฏิบัติการร่วมกับคณะกรรมการคัดเลือกส่วนกลาง	มกราคม ๒๕๖๒
๘	คณะกรรมการคัดเลือกส่วนกลางพิจารณากลับกรองครุเพื่อคัดเลือกไว้จำนวนไม่เกิน ๒๐ ราย	มกราคม ๒๕๖๒
๙	คณะกรรมการคัดเลือกส่วนกลางพิจารณากลับกรองและศึกษาข้อมูลเชิงลึกครุเพื่อคัดเลือกครุจำนวนไม่เกิน ๓ ราย เสนอต่อคณะกรรมการมูลนิธิรางวัลสมเด็จพระเจ้าฟ้ามหาจักรี	กุมภาพันธ์ – มีนาคม ๒๕๖๒
๑๐	คณะกรรมการมูลนิธิรางวัลสมเด็จพระเจ้าฟ้ามหาจักรี พิจารณาตัดสินครุรางวัลสมเด็จพระเจ้าฟ้ามหาจักรี ประเทศไทย และเห็นชอบรายชื่อครุรางวัลสมเด็จพระเจ้าฟ้ามหาจักรี จำนวน ๑๑ ราย	๖ พฤษภาคม ๒๕๖๒
๑๑	พิธีพระราชทานรางวัลสมเด็จพระเจ้าฟ้ามหาจักรี	๑๕ ตุลาคม ๒๕๖๒

**องค์ประกอบคณะกรรมการคัดเลือก**  
**ครูผู้สมควรได้รับพระราชทานรางวัลสมเด็จเจ้าฟ้ามหาวชิรี ในส่วนของกรุงเทพมหานคร**  
**(แต่งตั้งโดยผู้ว่าราชการกรุงเทพมหานคร)**

การแต่งตั้งคณะกรรมการคัดเลือกครูผู้สมควรได้รับพระราชทานรางวัลสมเด็จเจ้าฟ้ามหาวชิรี ในส่วนของกรุงเทพมหานคร ให้ประกอบด้วยผู้แทนภาคส่วนต่างๆ ดังนี้

๑) ผู้ว่าราชการกรุงเทพมหานคร	ประธานที่ปรึกษา
๒) ปลัดกรุงเทพมหานคร	ที่ปรึกษา
๓) อธิการบดีสถาบันอุดมศึกษา จำนวน ๑ คน	ที่ปรึกษา
๔) ผู้ได้รับเลือกจากที่ประชุมคณะกรรมการฯ	ประธาน
๕) ผู้ทรงคุณวุฒิ (ภาควิชาการ) จำนวน ๓ คน	กรรมการ
๖) รองปลัดกรุงเทพมหานคร จำนวน ๑ คน	กรรมการ
๗) ผู้อำนวยการสำนักงานเขตในกรุงเทพมหานคร	กรรมการ
๘) ผู้แทนผู้ปกครองในคณะกรรมการสถานศึกษาขั้นพื้นฐาน จำนวน ๑ คน	กรรมการ
๙) ผู้แทนกรมประชาสัมพันธ์ จำนวน ๑ คน	กรรมการ
๑๐) ผู้อำนวยการกองประชาสัมพันธ์กรุงเทพมหานคร	กรรมการ
๑๑) ผู้แทนภาคสื่อมวลชน จำนวน ๑ คน	กรรมการ
๑๒) ผู้อำนวยการสำนักการศึกษากรุงเทพมหานคร	กรรมการและเลขานุการ
๑๓) ผู้ที่คุรุสภามอบหมาย/ข้าราชการในสำนักการศึกษากรุงเทพมหานคร	กรรมการและ ผู้ช่วยเลขานุการ

## คำชี้แจง

### ๑. การแต่งตั้งคณะกรรมการ

๑.๑ ให้ผู้ว่าราชการกรุงเทพมหานครเป็นประธานในการประชุมเลือกกรรมการในลำดับที่ ๕ – ๑๒ เป็นประธานคณะกรรมการคัดเลือกครูผู้สมควรได้รับพระราชทานรางวัลสมเด็จเจ้าฟ้ามหาวชิรีในส่วนของกรุงเทพมหานคร

๑.๒ การแต่งตั้งคณะกรรมการคัดเลือกครูผู้สมควรได้รับพระราชทานรางวัลสมเด็จเจ้าฟ้ามหาวชิรีในส่วนกรุงเทพมหานคร ให้เป็นคำสั่งของผู้ว่าราชการกรุงเทพมหานครให้แล้วเสร็จภายในเดือนมิถุนายน ๒๕๖๑

๑.๓ กรณีมีปัญหาในทางปฏิบัติ ให้อยู่ในดุลยพินิจของผู้ว่าราชการกรุงเทพมหานคร

## ๒. บทบาทหน้าที่

๒.๑ กำหนดเป้าหมาย แผนปฏิบัติการ และรายละเอียดต่างๆ ในทางปฏิบัติที่สอดคล้องกับ หลักเกณฑ์  
วิธีการสรรหา และคัดเลือกครูรางวัลสมเด็จเจ้าฟ้ามหาจักรี

๒.๒ ดำเนินการคัดเลือกครูรางวัลสมเด็จเจ้าฟ้ามหาจักรี ในส่วนที่รับผิดชอบจำนวนไม่เกิน ๓ คน

๒.๓ จัดให้มีหน่วยบริหารจัดการเกี่ยวกับการคัดเลือกครูรางวัลสมเด็จเจ้าฟ้ามหาจักรีเป็นการเฉพาะ ใน  
กรุงเทพมหานครเพื่อให้บรรลุวัตถุประสงค์

๒.๔ ระดมการมีส่วนร่วมของหน่วยงานภาครัฐ ภาคเอกชน และประชาชนเพื่อขยายเครือข่ายการ  
ปฏิบัติงาน

๒.๕ เผยแพร่ประชาสัมพันธ์ สร้างความเข้าใจอย่างทั่วถึงทุกกลุ่มเป้าหมาย

๒.๖ คณะกรรมการอาจตั้งคณะอนุกรรมการและหรือคณะทำงานเพื่อปฏิบัติการอย่างใดอย่างหนึ่ง  
ตามที่คณะกรรมการมอบหมาย

๒.๗ รายงานความก้าวหน้าให้แก่คณะกรรมการศึกษาธิการจังหวัด (กศจ.) ในวาระการประชุมเพื่อ  
ทราบ

๒.๘ ดำเนินการอื่นที่จำเป็นเพื่อบรรลุผล หรือตามที่ผู้ว่าราชการกรุงเทพมหานครมอบหมาย

**องค์ประกอบคณะกรรมการคัดเลือก**  
**ครูผู้สมควรได้รับพระราชทานรางวัลสมเด็จเจ้าฟ้ามหาวชิรี ในส่วนของกรุงเทพมหานคร**  
**(แต่งตั้งโดยปลัดกระทรวงศึกษาธิการ)**

การแต่งตั้งคณะกรรมการคัดเลือกครูผู้สมควรได้รับพระราชทานรางวัลสมเด็จเจ้าฟ้ามหาวชิรี ในส่วนของ กรุงเทพมหานคร ให้ประกอบด้วยผู้แทนภาคส่วนต่างๆ ดังนี้

๑) ปลัดกระทรวงศึกษาธิการ	ประธานที่ปรึกษา
๒) อธิการบดีสถาบันอุดมศึกษา จำนวน ๑ คน	ที่ปรึกษา
๓) ผู้ได้รับเลือกจากที่ประชุมคณะกรรมการฯ	ประธาน
๔) ผู้ทรงคุณวุฒิ (ภาควิชาการ) จำนวน ๓ คน	กรรมการ
๕) ผู้อำนวยการสำนักงานเขตพื้นที่การศึกษามัธยมศึกษาทุกเขต ในกรุงเทพมหานคร	กรรมการ
๖) รองปลัดกระทรวงศึกษาธิการ จำนวน ๑ คน	กรรมการ
๗) ผู้อำนวยการสำนักงานการเขตพื้นที่การศึกษาประถมศึกษากรุงเทพมหานคร	กรรมการ
๘) ผู้แทนผู้ปกครองในคณะกรรมการสถานศึกษาขั้นพื้นฐาน จำนวน ๑ คน	กรรมการ
๙) ประธานคณะกรรมการประสานและส่งเสริมการศึกษาเอกชน	กรรมการ
๑๐) ประธานอาชีวศึกษากรุงเทพมหานคร	กรรมการ
๑๑) ผู้อำนวยการสำนักงานส่งเสริมการศึกษานอกระบบ และการศึกษาตามอัธยาศัยกรุงเทพมหานคร	กรรมการ
๑๒) ผู้แทนกรมประชาสัมพันธ์ จำนวน ๑ คน	กรรมการ
๑๓) ผู้แทนภาคสื่อมวลชน จำนวน ๑ คน	กรรมการ
๑๔) ศึกษาธิการกรุงเทพมหานคร	กรรมการและเลขานุการ
๑๕) ผู้ที่คุรุสภามอบหมาย	กรรมการและ ผู้ช่วยเลขานุการ

## คำชี้แจง

### ๑. การแต่งตั้งคณะกรรมการ

๑.๑ ให้ปลัดกระทรวงศึกษาธิการเป็นประธานในการประชุมเลือกกรรมการในลำดับที่ ๕ – ๑๓ เป็นประธานคณะกรรมการคัดเลือกครูผู้สมควรได้รับพระราชทานรางวัลสมเด็จเจ้าฟ้ามหาวชิรีในส่วนของ กรุงเทพมหานคร

- ๑.๒ การแต่งตั้งคณะกรรมการคัดเลือกครูผู้สมควรได้รับพระราชทานรางวัลสมเด็จเจ้าฟ้ามหาวชิกรี  
ในส่วนกรุงเทพมหานคร ให้เป็นคำสั่งของผู้ว่าราชการกรุงเทพมหานครให้แล้วเสร็จภายในเดือนมิถุนายน ๒๕๖๑
- ๑.๓ กรณีมีปัญหาในทางปฏิบัติ ให้อยู่ในดุลยพินิจของปลัดกระทรวงศึกษาธิการ

## ๒. บทบาทหน้าที่

- ๒.๑ กำหนดเป้าหมาย แผนปฏิบัติการ และรายละเอียดต่างๆ ในทางปฏิบัติที่สอดคล้องกับ  
หลักเกณฑ์ วิธีการสรรหา และคัดเลือกครูรางวัลสมเด็จเจ้าฟ้ามหาวชิกรี
- ๒.๒ ดำเนินการคัดเลือกครูรางวัลสมเด็จเจ้าฟ้ามหาวชิกรี ในส่วนที่รับผิดชอบจำนวนไม่เกิน ๙ คน
- ๒.๓ จัดให้มีหน่วยบริหารจัดการเกี่ยวกับการคัดเลือกครูรางวัลสมเด็จเจ้าฟ้ามหาวชิกรีเป็นการเฉพาะ ใน  
กระทรวงศึกษาธิการเพื่อให้บรรลุวัตถุประสงค์
- ๒.๔ ระดมการมีส่วนร่วมของหน่วยงานภาครัฐ ภาคเอกชน และประชาชนเพื่อขยายเครือข่ายการ  
ปฏิบัติงาน
- ๒.๕ เผยแพร่ประชาสัมพันธ์ สร้างความเข้าใจอย่างทั่วถึงทุกกลุ่มเป้าหมาย
- ๒.๖ คณะกรรมการอาจตั้งคณะอนุกรรมการและหรือคณะทำงานเพื่อปฏิบัติการอย่างใดอย่างหนึ่ง  
ตามที่คณะกรรมการมอบหมาย
- ๒.๗ รายงานความก้าวหน้าให้แก่คณะกรรมการศึกษาธิการจังหวัด (กศจ.) ในวาระการประชุมเพื่อ  
ทราบ
- ๒.๘ ดำเนินการอื่นที่จำเป็นเพื่อบรรลุผล หรือตามที่ปลัดกระทรวงศึกษาธิการมอบหมาย

**องค์ประกอบคณะกรรมการคัดเลือก**  
**ครูผู้สมควรได้รับพระราชทานรางวัลสมเด็จเจ้าฟ้ามหาวชิรี ระดับจังหวัด**

การแต่งตั้งคณะกรรมการคัดเลือกครูผู้สมควรได้รับพระราชทานรางวัลสมเด็จเจ้าฟ้ามหาวชิรี ระดับจังหวัด  
ให้ประกอบด้วยผู้แทนภาคส่วนต่างๆ ดังนี้

๑) ผู้ว่าราชการจังหวัด	ประธานที่ปรึกษา
๒) นายกองค์การบริหารส่วนจังหวัด	ที่ปรึกษา
๓) อธิการบดีสถาบันอุดมศึกษา จำนวน ๑ คน	ที่ปรึกษา
๔) ผู้ได้รับเลือกจากที่ประชุมคณะกรรมการฯ	ประธาน
๕) ผู้ทรงคุณวุฒิ (ภาควิชาการ) จำนวน ๓ คน	กรรมการ
๖) ผู้อำนวยการสำนักงานเขตพื้นที่การศึกษามัธยมศึกษา	กรรมการ
๗) ผู้อำนวยการสำนักงานเขตพื้นที่การศึกษาประถมศึกษาทุกเขตในจังหวัด	กรรมการ
๘) ผู้แทนองค์กรปกครองส่วนท้องถิ่นที่มีสถานศึกษาในสังกัด จำนวน ๑ คน	กรรมการ
๙) ผู้แทนผู้ปกครองในคณะกรรมการสถานศึกษาขั้นพื้นฐาน จำนวน ๑ คน	กรรมการ
๑๐) ประธานคณะกรรมการประสานและส่งเสริมการศึกษาเอกชนจังหวัด หรือ ผู้อำนวยการสำนักงานการศึกษาเอกชนจังหวัดในเขตพัฒนาพิเศษ เฉพาะกิจจังหวัดชายแดนภาคใต้	กรรมการ
๑๑) ประธานอาชีวศึกษาจังหวัด	กรรมการ
๑๒) ผู้อำนวยการสำนักงานส่งเสริมการศึกษานอกระบบและการศึกษา ตามอัธยาศัยจังหวัด	กรรมการ
๑๓) ประชาสัมพันธ์จังหวัด	กรรมการ
๑๔) ผู้แทนภาคสื่อมวลชน จำนวน ๑ คน	กรรมการ
๑๕) ศึกษาธิการจังหวัด	กรรมการและเลขานุการ
๑๖) ผู้ที่คุรุสภามอบหมาย	กรรมการและ ผู้ช่วยเลขานุการ

**คำชี้แจง**

**๑. การแต่งตั้งคณะกรรมการคัดเลือกครูรางวัลสมเด็จเจ้าฟ้ามหาวชิรีระดับจังหวัด**

๑.๑ ให้ผู้ว่าราชการจังหวัดเป็นประธานในการประชุมเลือกกรรมการในลำดับที่ ๕ – ๑๔ เป็นประธาน  
คณะกรรมการคัดเลือกครูผู้สมควรได้รับพระราชทานรางวัลสมเด็จเจ้าฟ้ามหาวชิรี ระดับจังหวัด

๑.๒ การแต่งตั้งคณะกรรมการคัดเลือกครูรางวัลสมเด็จเจ้าฟ้ามหาวชิรี ระดับจังหวัด ให้เป็นคำสั่งของ  
ผู้ว่าราชการจังหวัดให้แล้วเสร็จภายในเดือนมิถุนายน ๒๕๖๑

๑.๓ กรณีมีปัญหาในทางปฏิบัติ ให้อยู่ในดุลยพินิจของผู้ว่าราชการจังหวัด

## ๒. บทบาทหน้าที่

๒.๑ กำหนดเป้าหมาย แผนปฏิบัติการ และรายละเอียดต่างๆ ในทางปฏิบัติที่สอดคล้องกับหลักเกณฑ์ วิธีการสรรหา และคัดเลือกครูรางวัลสมเด็จเจ้าฟ้ามหาจักรี

๒.๒ ดำเนินการคัดเลือกครูรางวัลสมเด็จเจ้าฟ้ามหาจักรี ระดับจังหวัด ตามหลักเกณฑ์ที่มูลนิธิรางวัลสมเด็จเจ้าฟ้ามหาจักรีกำหนดและประกาศไว้

๒.๓ จัดให้มีหน่วยบริหารจัดการเกี่ยวกับการคัดเลือกครูรางวัลสมเด็จเจ้าฟ้ามหาจักรีเป็นการเฉพาะในจังหวัดเพื่อให้บรรลุวัตถุประสงค์

๒.๔ ระดมการมีส่วนร่วมของหน่วยงานภาครัฐ ภาคเอกชน และประชาชนเพื่อขยายเครือข่ายการปฏิบัติงาน

๒.๕ เผยแพร่ประชาสัมพันธ์ สร้างความเข้าใจอย่างทั่วถึงทุกกลุ่มเป้าหมาย

๒.๖ คณะกรรมการอาจตั้งคณะกรรมการและหรือคณะทำงานเพื่อปฏิบัติการอย่างใดอย่างหนึ่งตามที่คณะกรรมการมอบหมาย

๒.๗ รายงานความก้าวหน้าให้แก่คณะกรรมการศึกษาธิการจังหวัด (กศจ.) ในวาระการประชุมเพื่อทราบ

๒.๘ ดำเนินการอื่นที่จำเป็นเพื่อบรรลุผล หรือตามที่ผู้ว่าราชการจังหวัดมอบหมาย