

แผนแม่บท EEF Master Plan

กสศ.'66

ลงทุนด้วยการสร้างโอกาส
พัฒนาชาติด้วยการเพิ่มคุณภาพคน

คก. สสค. ปฏิบัติหน้าที่ในฐานะ คกก.บริหารกองทุนเพื่อความเสมอภาคทางการศึกษา
ตาม พ.ร.บ. กองทุนเพื่อความเสมอภาคทางการศึกษา พ.ศ. 2561 มาตรา 51
ให้ความเห็นชอบแล้วตามมาตรา 23 (1) (3) และมาตรา 6 (3) เมื่อวันที่ 19 มิถุนายน 2561



หลักการของ กสศ.

กสศ. ดำเนินงานโดยยึดมั่นในหลักการสำคัญดังต่อไปนี้

- > **โอกาสทางการศึกษาและเรียนรู้คือสินทรัพย์** เป็นปัจจัยสำคัญอย่างยิ่งยวดของประชาชนทุกคน อันจะส่งผลสืบเนื่องในระยะยาวต่อความเป็นอยู่ที่ดี เศรษฐฐานะ คุณค่าความเป็นมนุษย์ ตลอดจนเป็นคุณภาพมนุษย์ที่มีศักยภาพในการร่วมพัฒนาประเทศได้อย่างมั่นใจและยั่งยืน
- > ทุกภาคส่วนควรพิจารณาว่า **การศึกษาและพัฒนา มิใช่เป็นภาระค่าใช้จ่าย** ที่อาจต้องถูกจำกัดตัดทอนได้โดยง่าย แต่ **เป็นการลงทุนเพื่ออนาคตที่จำเป็นต้องทำ** เพื่อผลที่คุ้มค่าและยั่งยืน อันรวมถึงผลตอบแทนทางเศรษฐกิจ ในท้ายที่สุด
- > กสศ. **ใช้ความรู้** นำ เพื่อคิดคำนวณความคุ้มค่าในการลงทุนเพื่อเพิ่มโอกาสทางการศึกษาและเรียนรู้แก่กลุ่มเป้าหมาย ในรูปแบบการช่วยเหลือ ทุนอุดหนุน และกิจกรรมผ่านหน่วยงานต่างๆ
- > **“มากกว่าทุนคือโอกาส”** คือถ้อยคำที่ผู้ได้รับการเงินช่วยเหลือและทุนอุดหนุนจาก กสศ. ฟังนี้ถึงเสมอ
- > กสศ. มุ่งสร้างเสริม **ระบบนิเวศที่เอื้ออำนวย** ต่อการสร้างความสำเร็จภาคทางการศึกษา ตั้งแต่การส่งเสริมการเริ่มต้นวัยที่ดีของเด็ก สนับสนุนครูผู้มีจิตวิญญาณความเป็นครู อุดหนุนการพัฒนาคุณภาพสถานศึกษา จนถึง การเสนอแนะนโยบายเพื่อประสิทธิภาพการจัดสรรทรัพยากร
- > กสศ. เป็นหนึ่งในองคาพยพในกลไกการขับเคลื่อนการลดความเหลื่อมล้ำและการปฏิรูปการศึกษาของประเทศที่จะบรรลุผลสำเร็จได้ **ทุกภาคส่วน** ต้องมุ่งมั่นดำเนินงานเชื่อมโยงกันอย่างต่อเนื่อง
- > ในการทำงานร่วมกัน หุ้นส่วนภาคีและ กสศ. ต่างเข้าใจ เคารพและยึดถือ **หลักธรรมาภิบาล พันธสัญญา ระหว่างกัน ความโปร่งใส และผลประโยชน์สาธารณะ** เป็นที่ตั้ง
- > การสนับสนุนในลักษณะส่งเสริมให้พื้นที่ **ท้องถิ่นรับเป็นเจ้าของ** และให้ **จังหวัดเห็นความสำคัญ** เป็นกุญแจไขไปสู่การพัฒนาความเสมอภาคและคุณภาพการเรียนรู้
- > กสศ. ตระหนักว่าการสร้างความเสมอภาคภาคทางการศึกษา **มีลักษณะพลวัต** หรือการเปลี่ยนแปลงตลอดเวลา และจะจัด **ลำดับความสำคัญ** รวมทั้งพิจารณาปรับปรุงแนวทางการดำเนินงานให้สอดคล้องกับบริบทอย่างสม่ำเสมอ

สารบัญ

หลักการของ กสศ.	2
กสศ. กับการดำเนินงานที่แตกต่างและสร้างสรรค์	4
กสศ. '66 - สรุปรวบยอด	5
ความสำคัญและภารกิจ	7
วิสัยทัศน์และพันธกิจ	8
ผลงานที่คาดหวังและตัวบ่งชี้สำคัญ	10
เป้าประสงค์	12
จุดเน้น (Focus Areas) กับยุทธศาสตร์ (Strategies) และแผนงาน (Programs)	14
แผนปฏิบัติการ 12 แผนงาน	16
สาระสำคัญของ 12 แผนงาน	17

กสศ. กับการดำเนินงานที่แตกต่างและสร้างสรรค์

กสศ. ต้องรับภารกิจด้านการศึกษาที่ท้าทายอย่างยิ่งของประเทศไทยในตามนโยบายตามบทบัญญัติแห่งรัฐธรรมนูญในการลดความเหลื่อมล้ำและสร้างความเสมอภาคทางการศึกษาให้เกิดขึ้น ซึ่งจะเป็จริงได้ก็ด้วยการสร้างเสริมระบบการบริหารจัดการในวงกว้าง กสศ. เป็นกองทุนเดียวที่จัดตั้งขึ้นบบัญญัติแห่งรัฐธรรมนูญ มีวัตถุประสงค์โดยเฉพาะ คือ มุ่งเน้นการช่วยเหลือผู้ขาดแคลนทุนทรัพย์ ลดความเหลื่อมล้ำทางการศึกษา และส่งเสริมพัฒนาครู

สร้างความเสมอภาคทางการศึกษาด้วยการจัดสรรเงินทุนตามความจำเป็นรายบุคคล

กสศ. มุ่งลดความเหลื่อมล้ำทางการศึกษาของชาติโดยการสนับสนุนค่าใช้จ่ายตรงตามความต้องการของกลุ่มเป้าหมายเป็นรายบุคคลเพื่อให้เด็กเยาวชนผู้ขาดแคลนทุนทรัพย์ทุกคนสามารถบรรลุเป้าหมายทางการศึกษาได้ตามความถนัด

ปฏิรูปการจัดสรรงบประมาณเพื่อลดความเหลื่อมล้ำ

เดิมการจัดสรรงบประมาณมักจัดความสำคัญของการสร้างความเสมอภาคทางการศึกษาในลำดับท้ายๆ จนกล่าวกันว่าเป็นเงิน “50 สตางค์สุดท้าย” (จาก 100 บาท) การจัดตั้ง กสศ. ขึ้นเป็นความพยายามในการเปลี่ยนหลักคิดใหม่เป็นการให้ความสำคัญกับการลดความเหลื่อมล้ำทางการศึกษาเป็นลำดับแรกและมีจำนวนมากขึ้นเป็น “5 บาทแรก” (จาก 100 บาท) โดย

คิดคำนวณได้ว่า หากรัฐใช้งบประมาณร้อยละ 5 ของงบประมาณแผ่นดินด้านการศึกษา ผ่าน กสศ. ก็จะเป็นหลักประกันได้ว่าความเสมอภาคทางการศึกษาสำหรับเด็กเยาวชนผู้ขาดแคลนทุนทรัพย์จะบรรลุเป็นความจริงได้

สนับสนุนช่วยเหลือกลุ่มเป้าหมายใหม่ที่รัฐธรรมนูญกำหนดให้รัฐจัดการศึกษาให้เพิ่มเติม 2.3 ล้านคน

หรือร้อยละ 56 ของจำนวนผู้รับประโยชน์ทั้งหมด ซึ่งได้แก่ เด็กเล็ก เด็กก่อนวัยเรียน และเยาวชนผู้ขาดแคลนทุนทรัพย์ ที่รัฐต้องจัดการศึกษาให้โดยไม่เก็บค่าใช้จ่าย รวมทั้งเด็กเยาวชนที่ยังเข้าไม่ถึงระบบการศึกษา และครูอาจารย์ที่ดูแลกลุ่มเป้าหมายเหล่านี้

ส่งเสริมการให้เพื่อการศึกษา

ผู้บริจาคทรัพย์สินเข้า กสศ. ได้รับประโยชน์ในการลดหย่อนภาษี

บริหารงานโดยเน้นความโปร่งใสและธรรมาภิบาล

มีการตรวจสอบจากคณะกรรมการประเมินผล คณะกรรมการตรวจสอบภายในและภายนอกที่เป็นอิสระ รวมทั้งต้องจัดทำรายงานต่อคณะรัฐมนตรี รัฐสภา เป็นประจำทุกปี และต้องเผยแพร่ข้อมูลต่อประชาชนอยู่เสมอ

กสศ. '66 - สรุปรวบยอด

วิสัยทัศน์

“เด็ก เยาวชน และประชาชน ที่ขาดแคลนทุนทรัพย์หรือด้อยโอกาส ทุกคน มีโอกาสพัฒนาตนเองตามศักยภาพและเข้าถึงการศึกษาที่มีคุณภาพ”

พันธกิจ

สร้างเสริมการจัดการเชิงระบบเพื่อความเสมอภาคทางการศึกษา โดย (1) การลงทุนที่ใช้ความรู้ นำเพื่อช่วยเหลือและสร้างคุณค่าเพิ่มแก่กลุ่มเป้าหมาย (2) การระดมการมีส่วนร่วมอย่างสร้างสรรค์จากทุกภาคส่วน และ (3) การเสนอแนะมาตรการเพื่อสร้างความเปลี่ยนแปลงเชิงนโยบาย

เป้าประสงค์

1

ผู้ด้อยโอกาสได้รับการช่วยเหลือ และมีโอกาสในการศึกษาพัฒนา ตามศักยภาพ

2

ครูและหน่วยจัดการเรียนรู้ ทั้งในและนอกระบบได้รับการ พัฒนาคุณภาพทั่วถึง

3

ภาครัฐและสังคมมีแนวทางในการ สร้างความเสมอภาคทาง การศึกษาที่ได้ผลยิ่งขึ้น

จุดเน้นสำคัญ

1

สร้างความมั่นใจในการบริการแก่ กลุ่มเป้าหมาย

2

สร้างความมั่นใจในการทำงาน ร่วมกันของหุ้นส่วนภาคีและ กสศ.

3

สร้างความมั่นใจในการจัดสรร ทรัพยากรของรัฐ

ยุทธศาสตร์

1

สร้างความมั่นใจในศักยภาพและ ประสิทธิภาพหน่วยบริการ

3

เสริมสร้างระบบธรรมาภิบาลในการ ทำงานร่วมกับภาคี

6

พัฒนาองค์ความรู้เพื่อการจัดการเชิง ระบบเพื่อความเสมอภาคทาง การศึกษา ที่มีประสิทธิภาพยิ่งขึ้น

2

กระตุ้นการให้ทุนการศึกษาที่สอดคล้อง กับเป้าหมายประเทศ

4

สร้างความเข้มแข็งให้จังหวัดมีกลไก ความพร้อมในการสร้างความเสมอ ภาคทางการศึกษา

7

กระตุ้นให้ทุกภาคส่วนร่วมสร้างสังคม แห่งโอกาสและความเสมอภาคทาง การศึกษา

5

ยกระดับความสามารถในการพัฒนาครู ทั้งในและนอกระบบ



ความสำคัญและภารกิจ - กสศ. '66

ความสำคัญ

ความเหลื่อมล้ำทางการศึกษาเป็นอุปสรรคสำคัญที่กีดขวางการพัฒนาคน ซึ่งประเทศไทยได้พยายามแก้ไขมาโดยตลอด จนปรากฏเป็นเจตนารมณ์ในรัฐธรรมนูญแห่งราชอาณาจักรไทย พ.ศ. 2560 ว่าความไม่เท่าเทียมกันทางการศึกษา ไม่ว่าจะมาจากคุณภาพหรือมาตรฐานของสถานศึกษา คุณภาพหรือประสิทธิภาพของครู หรือฐานะทางเศรษฐกิจหรือสังคม สามารถจะบรรเทาได้ด้วยการจัดตั้งให้กองทุนขึ้นเพื่อใช้ในการช่วยเหลือผู้ขาดแคลนทุนทรัพย์ เพื่อลดความเหลื่อมล้ำในการศึกษา และเพื่อเสริมสร้างและพัฒนาคุณภาพและประสิทธิภาพครู โดยให้การบริหารจัดการกองทุนเป็นอิสระ

พระราชบัญญัติกองทุนเพื่อความเสมอภาคทางการศึกษา พ.ศ. 2561 ซึ่งได้ประกาศใช้บังคับนับแต่วันที่ 14 พฤษภาคม 2561 จะเป็นกฎหมายหลักของรัฐในการดำเนินการเพื่อสร้างระบบและกลไกในการสร้างความเสมอภาคทางการศึกษา ซึ่งคณะกรรมการบริหารกองทุน และสำนักงานกองทุน จะได้พัฒนาและขับเคลื่อนโดยระดมการมีส่วนร่วมจากทุกภาคส่วนที่เกี่ยวข้องอย่างมีประสิทธิภาพต่อไป

แผนที่เดินทาง

ระยะเริ่มต้น (2561-2566) แผนที่เดินทาง (Roadmap) ของภารกิจสู่การสร้างความเสมอภาคทางการศึกษา ให้เกิดขึ้น และยุทธศาสตร์การพัฒนาระบบเพื่อสร้างความเสมอภาคทางการศึกษา ปี 2561-2566 (นับแต่ช่วงไตรมาสสุดท้ายของปีงบประมาณ 2561 ต่อกับปีงบประมาณ 2562-2566 รวมประมาณ 5 ปีกับ 3 เดือน) จะเป็นช่วงการเริ่มต้นดำเนินงานของ กสศ. มีจุดเน้นในการจัดทำระบบข้อมูลและองค์ความรู้ เพื่อพัฒนาและสร้างเสริมความเข้มแข็งให้ให้แก่องค์การในการสร้างความเสมอภาคทางการศึกษา ทั้งในระดับหน่วยให้บริการกลุ่มเป้าหมายและระดับหน่วยจัดการระดับจังหวัด รวมทั้งสร้างความเชื่อมั่นให้แก่ระดับนโยบาย ตลอดจนส่งเสริมการมีส่วนร่วมจากทุกภาคส่วน

ระยะต่อไป (2566+) กสศ. จะนำผลการประเมินการดำเนินงานและบทเรียนจากการดำเนินงานในช่วงแรก รวมถึงผลการวิเคราะห์สถานการณ์และแนวโน้ม มาใช้เพื่อจัดทำยุทธศาสตร์การพัฒนาระบบเพื่อสร้างความเสมอภาคทางการศึกษา โดยจะเน้นให้ความสำคัญกับการเพิ่มคุณภาพของการดำเนินงาน ความพึงพอใจของกลุ่มเป้าหมาย ส่วนร่วมของภาคีเครือข่าย และประสิทธิภาพการบริหารงานและงบประมาณ รวมทั้งการพัฒนากระบวนการบริหารจัดการภายในของสำนักงาน กสศ. ให้เข้มแข็งมากขึ้น

วิสัยทัศน์และพันธกิจ กสศ. '66

กสศ. '66 เป็นแผนแม่บท (Master Plan) 5 ปีของ กสศ. ที่จะเริ่มต้นดำเนินงานนับแต่เดือนกรกฎาคม 2561 และสิ้นสุดในเดือนกันยายน 2566 แผนแม่บทนี้จัดวางวิสัยทัศน์และพันธกิจตามเจตนารมณ์ของรัฐธรรมนูญแห่งราชอาณาจักรไทย พ.ศ. 2560 พระราชบัญญัติกองทุนเพื่อความเสมอภาคทางการศึกษา พ.ศ. 2561 สอดคล้องรองรับกับยุทธศาสตร์ชาติ กล่าวคือ **สอดคล้องกับยุทธศาสตร์ชาติ 20 ปี** (2560 – 2579) ในหลักการใหญ่ ทั้งยุทธศาสตร์การสร้างโอกาส และความเสมอภาคทางสังคม และยุทธศาสตร์การพัฒนาและเสริมสร้าง ศักยภาพทรัพยากรมนุษย์ ตอบสนองต่อภาพรวมและทิศทางการพัฒนาใน **แผนพัฒนาเศรษฐกิจและสังคมแห่งชาติ ฉบับที่ 12** (2560 – 2564) ที่ยึดคนเป็นศูนย์กลางการพัฒนา โดยเฉพาะยุทธศาสตร์การเสริมสร้างและพัฒนาศักยภาพทุนมนุษย์ และยุทธศาสตร์การสร้างความเป็นธรรมลดและความเหลื่อมล้ำในสังคม

กสศ. ได้นำเจตนารมณ์รัฐธรรมนูญ แนวทางขับเคลื่อนประเทศ และเป้าหมายการพัฒนาอย่างยั่งยืน มากำหนดวิสัยทัศน์ (Vision) ภาพแห่งอนาคตในปี 2566 กสศ. มองเห็นว่า

“เด็ก เยาวชน และประชาชน ที่ขาดแคลนทุนทรัพย์หรือด้อยโอกาส ทุกคน มีโอกาสพัฒนาตนเองตามศักยภาพและเข้าถึงการศึกษาที่มีคุณภาพ”

กสศ. เกิดขึ้นตามเจตจำนงของรัฐธรรมนูญ ในความพยายามที่จะลดความเหลื่อมล้ำทางการศึกษารวมทั้งเสริมสร้างพัฒนาครูที่มีคุณภาพ โดยจะช่วยเหลือความเดือดร้อนและส่งเสริมโอกาสทางการศึกษาแก่เด็กเยาวชนและประชาชนผู้ขาดแคลนทุนทรัพย์ทุกช่วงวัย เพื่อพัฒนาผู้เรียนตามพื้นฐานและศักยภาพที่แตกต่างกัน ตลอดจนสร้างสรรค์ความรู้ที่นำไปใช้ได้จริงเพื่อยกระดับความสามารถของคนไทยได้อย่างยั่งยืน

เพื่อให้สามารถเดินทางก้าวไปถึงภาพแห่งอนาคตในปี 2566 ตามวิสัยทัศน์ กสศ. มีพันธกิจ (Mission) คือ

“สร้างเสริมการจัดการเชิงระบบเพื่อความเสมอภาคทางการศึกษา โดย

- (1) การลงทุนที่ใช้ความรู้ นำเพื่อช่วยเหลือและสร้างคุณค่าเพิ่มแก่กลุ่มเป้าหมาย**
- (2) การระดมการมีส่วนร่วมอย่างสร้างสรรค์จากทุกภาคส่วน และ**
- (3) การเสนอแนะมาตรการเพื่อสร้างความเปลี่ยนแปลงเชิงนโยบาย”**

พันธกิจข้างต้นครอบคลุมและสะท้อนถึงภารกิจที่ระบุเป็นวัตถุประสงค์ตาม พ.ร.บ. กองทุนเพื่อความเสมอภาคทางการศึกษา พ.ศ. 2561 แล้ว ทั้งกรอบใหญ่ในการสร้างความเสมอภาคทางการศึกษา รวมถึงทั้งรายละเอียดที่กำหนดไว้ในมาตรา 5 ดังนี้

พันธกิจ กสศ. ตาม พ.ร.บ. กองทุนเพื่อความเสมอภาคทางการศึกษา พ.ศ. 2561

1. ส่งเสริม สนับสนุน และให้ความช่วยเหลือหน่วยงานที่เกี่ยวข้องไม่ว่าจะเป็นภาครัฐ ภาคเอกชน หรือภาคประชาสังคม เพื่อให้เด็ก โดยเฉพาะอย่างยิ่งเด็กปฐมวัย ได้รับการพัฒนาทั้งทางด้านร่างกาย จิตใจ วินัย อารมณ์ สังคม และสติปัญญาที่เหมาะสมกับวัย
 2. ให้ความช่วยเหลือ ส่งเสริม พัฒนา และสนับสนุนเงินและค่าใช้จ่ายให้แก่เด็กและเยาวชนซึ่งขาดแคลนทุนทรัพย์หรือด้อยโอกาส และผู้ด้อยโอกาส จนสำเร็จการศึกษาขั้นพื้นฐาน
 3. เสริมสร้างและพัฒนาคุณภาพและประสิทธิภาพครูให้มีความสามารถในการจัดการเรียนการสอน สามารถพัฒนาเด็กและเยาวชนตามพื้นฐานและศักยภาพที่แตกต่างกัน
 4. ส่งเสริม สนับสนุน และให้ความช่วยเหลือผู้ขาดแคลนทุนทรัพย์และผู้ด้อยโอกาสให้ได้รับการศึกษาหรือพัฒนา เพื่อให้มีความรู้ความสามารถในการประกอบอาชีพตามความถนัดและมีศักยภาพที่จะพึ่งพาตนเองในการดำรงชีวิตได้
 5. ส่งเสริม สนับสนุน และให้ความช่วยเหลือสถานศึกษา เพื่อให้มีการเรียนการสอนที่ทำให้ผู้เรียนสามารถรู้และพัฒนาได้ตามความถนัดและศักยภาพของตน
 6. ดำเนินการหรือจัดให้มีการศึกษา วิจัย หรือค้นคว้าแนวทางในการพัฒนาครู ให้มีจิตวิญญาณของความเป็นครู มีคุณธรรม มีจริยธรรม มีความรู้ และมีความสามารถในการจัดการเรียนการสอนและการพัฒนาผู้เรียนเพื่อลดความเหลื่อมล้ำในการศึกษาโดยมีแรงจูงใจที่เหมาะสม รวมทั้งส่งเสริมหรือสนับสนุนให้มีการจัดตั้งสถาบันต้นแบบในการผลิตและพัฒนาครู
 7. ดำเนินการหรือจัดให้มีการศึกษา วิจัย และพัฒนาองค์ความรู้เพื่อพัฒนาทรัพยากรมนุษย์ ตลอดจนส่งเสริมและสนับสนุนการนำองค์ความรู้ดังกล่าวไปใช้เพื่อลดความเหลื่อมล้ำในการศึกษา สนองความต้องการทางด้านกำลังแรงงาน และการยกระดับความสามารถของคนไทย
-

ผลงานที่คาดหวัง

ตัวบ่งชี้สำคัญจะแสดงให้เห็นเด่นชัดถึงผลการดำเนินงานหลักที่ กสศ. ต้องการบรรลุ ซึ่ง กสศ. จะมีกระบวนการติดตามกำกับอย่างใกล้ชิด ตัวบ่งชี้สำคัญเหล่านี้เป็นส่วนหนึ่งของตัวชี้วัดชุดใหญ่ที่ กสศ. ใช้วัดผลการดำเนินงานตลอด 5 ปีต่อไปตามแผนแม่บท กสศ. '66

เป้าประสงค์ (Goals)

1

ผู้ด้อยโอกาสได้รับการช่วยเหลือและมีโอกาสในการศึกษาพัฒนาตามศักยภาพ

- > ผู้ขาดแคลนทุนทรัพย์และด้อยโอกาสได้รับการอุดหนุนเงินทุนเพื่อบรรเทาอุปสรรคการเข้าถึงการศึกษาที่สอดคล้องกับความจำเป็นเป็นรายบุคคลทุกช่วงวัย **จนสำเร็จการศึกษาและการพัฒนาได้เต็มตามศักยภาพ**
- > เยาวชนในครอบครัวที่มีฐานะยากจนมีโอกาสเข้าสู่อุปสรรคการศึกษาในระดับอุดมศึกษา **ที่เสมอภาคมากขึ้น 3 เท่า**
- > จำนวนเด็กเยาวชนด้อยโอกาสนอกระบบการศึกษา **มีแนวโน้มลดลง 40%**

2

ครูและหน่วยจัดการเรียนรู้ทั้งในและนอกระบบได้รับการพัฒนาคุณภาพทั่วถึง

- > องค์ความรู้และแนวทางการผลิตและพัฒนาครูต้นแบบและการสร้างแรงจูงใจที่เหมาะสมเพื่อลดความเหลื่อมล้ำทางการศึกษา **มีคุณภาพขึ้น และมีความทั่วถึงขึ้น**
- > อัตราส่วนครูที่ได้รับการพัฒนาสมรรถนะ (Trained teachers) ต่อเด็กเยาวชนด้อยโอกาส (Disadvantage children) **มีแนวโน้มสูงขึ้น**
- > โรงเรียนและหน่วยจัดการศึกษาแก่ผู้ด้อยโอกาสได้รับการสนับสนุนทรัพยากรตามความจำเป็นและสามารถพัฒนาได้ตามศักยภาพ **เพิ่มขึ้น**

3

ภาครัฐและสังคมมีแนวทางในการสร้างความเสมอภาคทางการศึกษาที่ได้ผลยิ่งขึ้น

- > งบประมาณด้านการศึกษา มีการจัดสรรงบประมาณโดยหลักการเสมอภาค (Equity-based Budgeting) ด้วย **สัดส่วนมากขึ้นอย่างต่อเนื่อง**
- > ข้อเสนอแนะเชิงนโยบายและฐานข้อมูลตัวชี้วัดด้านความเสมอภาคทางการศึกษาทั้งระดับจังหวัดและระดับประเทศ **ได้ถูกนำไปใช้สนับสนุนการปฏิรูปเพื่อลดความเหลื่อมล้ำในการศึกษาของประเทศอย่างต่อเนื่อง**
- > อัตราการสำเร็จการศึกษาขั้นพื้นฐานของประชาชน **มีแนวโน้มเพิ่มขึ้นอย่างต่อเนื่อง**
- > สัดส่วนเงินทุนสนับสนุนการลดความเหลื่อมล้ำในการศึกษาจากภาคีภาคเอกชน ท้องถิ่น และประชาชน **มีแนวโน้มเพิ่มขึ้นอย่างต่อเนื่อง**

เป้าหมายตามจุดเน้น (Focus Areas) และยุทธศาสตร์ (Objectives)

จุดเน้น 1 สร้างความมั่นใจในการบริการแก่กลุ่มเป้าหมาย

- | | | | |
|---|---|---|--|
| 1 | สร้าง ความมั่นใจในศักยภาพและประสิทธิภาพหน่วยบริการ | > | การจัดสรรเงินอุดหนุน ทุนการศึกษาและการให้บริการกลุ่มเป้าหมายมีความ ครบถ้วน สมบูรณ์ ถูกต้อง ตรงเวลา มีประสิทธิภาพ และสร้างความพึงพอใจ |
| | | > | ผู้รับเงินอุดหนุนและทุนการศึกษาปฏิบัติตามเงื่อนไขครบถ้วน สมบูรณ์ และมีการรายงาน ผลการดำเนินงานกลับมายังกองทุน |
| 2 | กระตุ้นการให้ทุนการศึกษาที่ สอดคล้องกับเป้าหมายประเทศ | > | นักเรียนผู้รับทุนการศึกษาสำเร็จการศึกษาตามเงื่อนไขที่กำหนดตามเวลาในสาขาที่ประเทศ ต้องการ |
| | | > | บัณฑิตผู้รับทุนที่สำเร็จการศึกษามีงานทำตรงตามสาขาที่เรียนมาทันทีหลังสำเร็จการศึกษา |

จุดเน้น 2 สร้างความมั่นใจในการทำงานร่วมกันของหุ้นส่วนภาคีและ กสศ.

- | | | | |
|---|--|---|---|
| 3 | เสริมสร้างระบบธรรมาภิบาลในการ ทำงานร่วมกับภาคี | > | ภาคีกองทุนเพื่อความเสมอภาคทางการศึกษาปฏิบัติงานได้ตรงตามพันธสัญญาที่มีไว้กับ กองทุน |
| | | > | ข้อมูลผลการดำเนินงานของกองทุนและภาคีมีการรายงานผ่าน |
| 4 | สร้างความเข้มแข็งให้จังหวัดมี กลไกความพร้อมในการสร้างความ เสมอภาคทางการศึกษา | > | การวางแผนงานเพื่อความเสมอภาคทางการศึกษาระดับจังหวัดเป็นไปตามมาตรฐาน คุณภาพที่กำหนดทุกจังหวัด |
| | | > | มีการติดตามความก้าวหน้าในการสร้างความเสมอภาคทางการศึกษาด้วยกระบวนการมี ส่วนร่วมจากทุกภาคส่วนในทุกจังหวัด |
| 5 | ยกระดับความสามารถในการ พัฒนาครู ทั้งในและนอกระบบ | > | ครูและโรงเรียนผู้ดูแลและนักเรียนผู้ขาดแคลนทุนทรัพย์และด้อยโอกาสได้รับการสนับสนุน การพัฒนาคุณภาพและประสิทธิภาพในการจัดการเรียนการสอนครบทุกโรงเรียน |
| | | > | ครูผู้ดูแลและพัฒนาเด็กเยาวชนนอกระบบการศึกษา รวมทั้งหน่วยงานที่สนับสนุนครูนอก ระบบ ได้รับการสนับสนุนการพัฒนาคุณภาพและประสิทธิภาพในการพัฒนาเด็กเยาวชน นอกระบบการศึกษาได้เต็มศักยภาพครบทุกคน |

จุดเน้น 3 สร้างความมั่นใจในการจัดสรรทรัพยากรของรัฐ

- | | | | |
|---|--|---|---|
| 6 | พัฒนาองค์ความรู้เพื่อการจัดการ เชิงระบบเพื่อความเสมอภาคทาง การศึกษา ที่มีประสิทธิภาพยิ่งขึ้น | > | ข้อเสนอเชิงนโยบายเพื่อการปฏิรูปความเสมอภาคทางการศึกษาจากกองทุนได้ถูกรัฐบาล นำไปใช้ดำเนินการกับหน่วยงานที่เกี่ยวข้อง |
| | | > | การจัดสรรทรัพยากรด้านการศึกษาและการพัฒนาทรัพยากรมนุษย์ของประเทศมีถูก จัดสรรด้วยหลักความเสมอภาคทางการศึกษามากขึ้นทุกปี |
| 7 | กระตุ้นให้ทุกภาคส่วนร่วมสร้าง สังคมแห่งโอกาสและความเสมอ ภาคทางการศึกษา | > | กองทุนมีภาคีร่วมสนับสนุนการดำเนินงานตามวัตถุประสงค์ทั้งในระดับพื้นที่ ระดับชาติ และระดับนานาชาติจากทุกภาคส่วนอย่างต่อเนื่อง |
| | | > | กองทุนได้รับเงินบริจาคเพื่อสนับสนุนการดำเนินงานจากประชาชนและองค์กรธุรกิจทั้งใน ระดับพื้นที่และระดับชาติเพิ่มขึ้นทุกปี |

ตัวชี้วัดสำคัญ (KPIs) และค่าเป้าหมาย (Targets)

กสศ. ตั้งเป้าหมายเชิงยุทธศาสตร์ที่ชัดเจนและท้าทาย 3 ประการ ซึ่งครอบคลุมบรรดาสิ่งที่จะต้องทำเพื่อช่วยเหลือให้เด็ก เยาวชนและผู้ด้อยโอกาสให้มีโอกาสและเข้าถึงการศึกษาเรียนรู้รวมถึงพัฒนาตนเองเพื่อการมีอาชีพเลี้ยงดูตนเองได้ เพื่อเป็นกำลังในการพัฒนาชาติในก้าวต่อไปในลักษณะไม่ยอมทิ้งใครไว้เบื้องหลัง ทั้งนี้รวมถึงการส่งเสริมพัฒนาครูผู้สอน และสถานศึกษาอันเป็นบริบทสำคัญในการช่วยเหลือและส่งเสริมการเรียนรู้และพัฒนาของกลุ่มเป้าหมายเหล่านี้ด้วย ในระยะ 5 ปีจากนี้ กสศ. จะทำงานร่วมกับหุ้นส่วนภาคีและระดมความร่วมมือจากทุกภาคส่วนเพื่อช่วยกันผลักดันเป้าประสงค์ทั้ง 3 ประการให้ลุล่วงสำเร็จ

เป้าประสงค์ 1

ผู้ด้อยโอกาสได้รับการช่วยเหลือและมีโอกาสในการศึกษาพัฒนาตามศักยภาพ

ตัวชี้วัดสำคัญ

- › ผู้ขาดแคลนทุนทรัพย์และผู้ด้อยโอกาสได้รับการอุดหนุนเงินทุนเพื่อบรรเทาอุปสรรคการเข้าถึงการศึกษาที่สอดคล้องกับความจำเป็นเป็นรายบุคคลจนสำเร็จการศึกษาและการพัฒนาได้เต็มตามศักยภาพ (95% ของกลุ่มเป้าหมายในระบบ และ 50% ของกลุ่มเป้าหมายนอกระบบการศึกษา)
 - › ส่งเสริมความเสมอภาคในโอกาสการเข้าสู่การศึกษาระดับอุดมศึกษาของเยาวชนในครอบครัวที่มีฐานะยากจนเพิ่มขึ้น 3 เท่า (จาก 5% เป็น 15%)
 - › สัดส่วนประชากรวัยเรียนการศึกษาขั้นพื้นฐานตั้งแต่ก่อนวัยเรียนจนสำเร็จการศึกษาขั้นพื้นฐาน (3-17 ปี) ที่ยังไม่เข้าสู่ระบบการศึกษามีแนวโน้มลดลง 40%
-

เป้าประสงค์ 2

ครูและหน่วยจัดการเรียนรู้ ทั้งในและนอกระบบได้รับการพัฒนาคุณภาพทั่วถึง

ตัวชี้วัดสำคัญ

- › องค์ความรู้และแนวทางการผลิตและพัฒนาครูต้นแบบและการสร้างแรงจูงใจที่เหมาะสมเพื่อลดความเหลื่อมล้ำทางการศึกษา
- › อัตราส่วนครูที่ได้รับการพัฒนาสมรรถนะ (Trained teachers) ต่อเด็กเยาวชนด้อยโอกาส (Disadvantage children) มีแนวโน้มสูงขึ้นจนอยู่ในระดับดี (1:15)
- › โรงเรียนและหน่วยจัดการศึกษาแก่ผู้ด้อยโอกาสได้รับการสนับสนุนทรัพยากรตามความจำเป็นและสามารถพัฒนาได้ตามศักยภาพ

เป้าประสงค์ 3

ภาครัฐและสังคมมีแนวทางในการสร้างความเสมอภาคทางการศึกษาที่ได้ผลยิ่งขึ้น

ตัวชี้วัดสำคัญ

- › งบประมาณด้านการศึกษามีการจัดสรรงบประมาณโดยหลักการเสมอภาค (Equity-based Budgeting) ในสัดส่วนที่มากขึ้นอย่างต่อเนื่อง (เพิ่มขึ้นจากเดิม 0.5% เป็น 7.5%)
 - › ข้อเสนอเชิงนโยบายและฐานข้อมูลตัวชี้วัดด้านความเสมอภาคทางการศึกษาทั้งระดับจังหวัดและระดับประเทศมากกว่า 75% ได้ถูกนำไปใช้อย่างต่อเนื่องทุกปี
 - › อัตราการเข้าเรียนสุทธิ (Net Enrollment Ratio: NER) ระดับการศึกษาขั้นพื้นฐานของประชาชนมีแนวโน้มเพิ่มขึ้น (ระดับก่อนประถมศึกษาจากเดิม 57.35% เพิ่มเป็น 60% ระดับประถมศึกษาจากเดิม 89.62% เพิ่มเป็น 93% ระดับมัธยมศึกษาเพิ่มขึ้นจากเดิม 77.26% เป็น 80%)
 - › งบประมาณสนับสนุนจากองค์กรปกครองส่วนท้องถิ่น และเงินบริจาคจากประชาชนและภาคเอกชนมีอัตราการเติบโตเพิ่มขึ้นไม่ต่ำกว่า 5% ทุกปี
-

จุดเน้น (Focus Areas) กับยุทธศาสตร์ (Strategies) และแผนงาน (Programs)

ด้วยภารกิจตามกฎหมายที่ครอบคลุมประชากรกลุ่มเป้าหมายทั้งประเทศ เป้าประสงค์ของ กสศ. จึงเป็นเป้าหมายขนาดใหญ่ เพื่อให้บรรลุผลตามที่มุ่งหวัง กสศ. จึงกำหนดจุดเน้นที่อยากทำให้มั่นใจว่าการดำเนินการในทุกระดับมีคุณภาพและประสิทธิภาพ ตั้งแต่ระดับที่ใกล้ชิดกลุ่มเป้าหมายที่เป็นหน่วยบริการ ระดับการบริหารจัดการที่ กสศ. ถือว่าภาคร่วมงานเป็นหุ้นส่วนที่ต้องมีพันธสัญญาระหว่างกันและดำเนินงานด้วยหลักธรรมาภิบาลและรับผิดชอบร่วมกัน ไปจนถึงระดับรัฐผู้กำหนดนโยบายและสังคมโดยรวม ซึ่งจะเกิดผลดีได้ต่อเมื่อทั้งสามระดับต้องดำเนินการไปด้วยกันอย่างต่อเนื่องเชื่อมโยงกัน

ด้วยเหตุนี้ กสศ. จึงระบุยุทธศาสตร์สำหรับแต่ละจุดเน้น รวม 7 ยุทธศาสตร์เพื่อการสร้างความเสมอภาคแบบองค์รวม (Holistic Strategies) โดยมีมาตรการ/วิธีการอยู่ใน 12 แผนงานอันประกอบไปด้วยโครงการ กิจกรรม และงานต่างๆ ที่จะต้องปฏิบัติ ให้ครบถ้วนทุกระดับ กสศ. มุ่งหวังให้เกิดผลลัพธ์เชิงระบบในพื้นที่ท้องถิ่นอันจะเป็นหลักประกันว่าจะมีการพัฒนาอย่างยั่งยืนต่อไป และในการร่วมงานกับหุ้นส่วนภาคี กสศ. คาดหวังจะให้เกิดระบบนิเวศที่จะเอื้ออำนวยต่อการสร้างความเสมอภาคทางการศึกษาให้เกิดขึ้นและมีความเปลี่ยนแปลงในระดับนโยบายและสังคมในภาพใหญ่



แผนปฏิบัติการ 12 แผนงาน

กสศ. วางแผนดำเนินงานออกเป็น 12 แผนงาน ได้แก่

- 01 แผนงาน เสริมสร้างรากฐานเพื่อการเรียนรู้ตลอดชีวิต
- 02 แผนงาน ส่งเสริมโอกาสและพัฒนาคุณภาพนักเรียน
- 03 แผนงาน ส่งเสริมโอกาสทางการศึกษาด้านอาชีวศึกษาและสร้างครุรุ่นใหม่สำหรับพื้นที่ห่างไกล
- 04 แผนงาน สร้างเสริมระบบหุ้นส่วนธรรมาภิบาลกับภาคี
- 05 แผนงาน บริหารและพัฒนาระบบงาน
- 06 แผนงาน สร้างเสริมการเรียนรู้กลุ่มนอกระบบการศึกษาและพัฒนาไกลเชิงพื้นที่
- 07 แผนงาน พัฒนาพี่เลี้ยงและระบบสนับสนุนพื้นที่
- 08 แผนงาน ส่งเสริมการพัฒนาคุณภาพและประสิทธิภาพครู
- 09 แผนงาน วิจัยพัฒนาองค์ความรู้ต่อเนื่อง
- 10 แผนงาน วิจัยเพื่อสนับสนุนการทำงานของภาคีและ กสศ.
- 11 แผนงาน วิจัยเชิงระบบ
- 12 แผนงาน ส่งเสริมการระดมทุนและการมีส่วนร่วมอย่างสร้างสรรค์

โดยมีความเชื่อมโยงกับจุดเน้นและยุทธศาสตร์ต่างๆ ดังแผนภาพข้างล่าง



สาระสำคัญของ 12 แผนงาน

ภายใต้แผนแม่บท กสศ. 2561-2562

แผนงาน 01: แผนงาน เสริมสร้างรากฐานเพื่อการเรียนรู้ตลอดชีวิต	
จุดเน้นสำคัญ ที่ 1	สร้างความมั่นใจในการบริการแก่กลุ่มเป้าหมาย
ยุทธศาสตร์ ที่ 1	สร้างความมั่นใจในศักยภาพและประสิทธิภาพหน่วยบริการ

1. หลักการข้อมูลวิชาการ สถานการณ์ แนวโน้ม

- เด็กเล็ก 30% มีพัฒนาการไม่สมวัยหรือล่าช้า โดยหากเมื่อได้รับการคัดกรองและกระตุ้นได้เร็ว 20% จะสามารถกลับมามีพัฒนาการได้สมวัย และ 10% อาจเป็นเด็กพิการที่ต้องได้รับการดูแลที่แตกต่างออกไป
- ปัจจัยหลักที่ทำให้พัฒนาการไม่สมวัยเกิดจากการขาดความรู้ของแม่ ตั้งแต่การดูแลเด็กในครรภ์ ไปจนถึงสภาพเศรษฐกิจและสังคมที่ทำให้แม่ไม่สามารถเลี้ยงดูลูกได้ รวมทั้งการไม่เข้าใจความสำคัญของนมแม่และโภชนาการ
- 15% ของเด็กที่เกิดใหม่ทุกปีมาจากแม่วัยใส ซึ่ง 32% เป็นเด็กที่มีน้ำหนักน้อยกว่าเกณฑ์
- การประเมินศูนย์พัฒนาเด็กเล็ก โดย สมศ. (2558) พบว่า มีศูนย์พัฒนาเด็กเล็กที่อยู่ในกลุ่มต้องปรับปรุงเร่งด่วน 304 ศูนย์ และ ต้องปรับปรุง 1,671 ศูนย์

2. วัตถุประสงค์/เป้าหมาย ตัวชี้วัดความสำเร็จ

- วัตถุประสงค์/เป้าหมาย เด็กเล็กในครอบครัวที่ขาดแคลนทุนทรัพย์ หรือมีลักษณะเฉพาะ ได้รับการอุดหนุนให้สามารถดูแลเด็กเล็กได้ดี มีพัฒนาการสมวัย
ตัวชี้วัดความสำเร็จ เด็กเล็กจากครอบครัวกลุ่มเป้าหมายของกองทุน มีพัฒนาการสมวัย
- วัตถุประสงค์/เป้าหมาย ศูนย์พัฒนาเด็กเล็กมีความพร้อมในการดูแลเด็กเล็ก โดยเฉพาะอย่างยิ่ง เด็กเล็กจากครอบครัวที่ขาดแคลนทุนทรัพย์ หรือ มีลักษณะเฉพาะ
ตัวชี้วัดความสำเร็จ มาตรฐานศูนย์พัฒนาเด็กเล็กยกระดับและเปลี่ยนแปลง

3. ยุทธศาสตร์ของแผนงาน

- ชี้เป้า ติดตาม ส่งต่อ ข้อมูลของกลุ่มเป้าหมาย ให้หน่วยงานในพื้นที่สามารถเข้าถึงและจัดบริการตามความเชี่ยวชาญได้ตามชุดสิทธิประโยชน์
- สนับสนุนให้ศูนย์พัฒนาเด็กเล็กสามารถให้บริการที่มีมาตรฐานแก่เด็กเล็กจากครอบครัวยากจนหรือมีลักษณะเฉพาะ รวมทั้งส่งเสริมให้เกิดการใช้บริการศูนย์พัฒนาเด็กเล็กในกรณีที่ครอบครัวขาดความพร้อมในการเลี้ยงดู
- สนับสนุนชุดสิทธิประโยชน์ให้เด็กแรกเกิดในครอบครัวยากจนหรือมีลักษณะเฉพาะ

4. โครงสร้างของแผนงาน

1. โครงการ อุดหนุนกลุ่มเป้าหมายด้วยชุดสิทธิประโยชน์

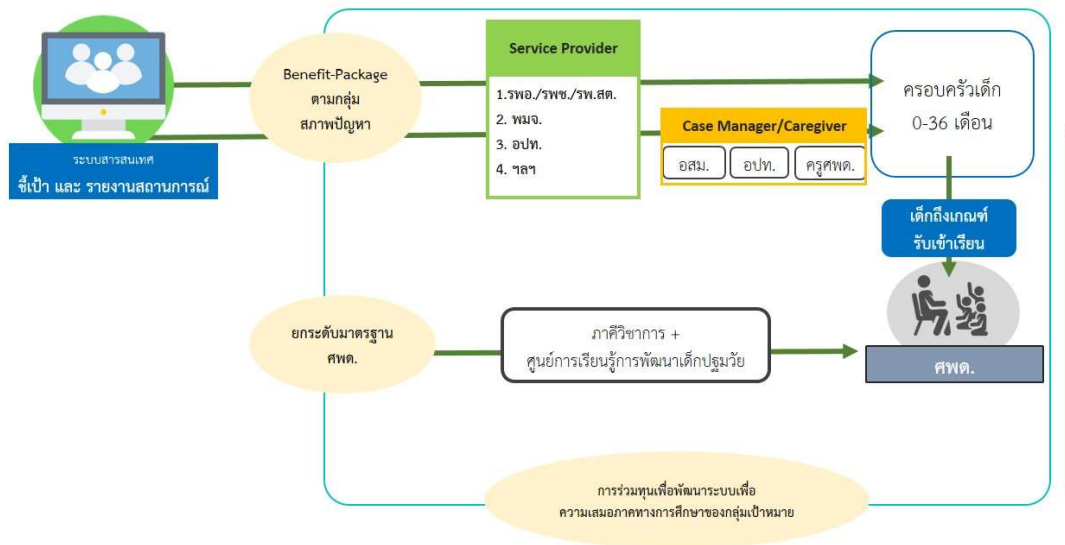
- การพัฒนาชุดสิทธิประโยชน์และเพิ่มศักยภาพหน่วยบริการให้สามารถอุดหนุน ดูแล ส่งต่อ กลุ่มเป้าหมาย
- พัฒนาระบบ Caregiver, Care manager ในพื้นที่เพื่อการเข้าถึงกลุ่มเป้าหมายที่เข้าถึง ได้ยาก

2. โครงการ ยกระดับมาตรฐานศูนย์พัฒนาเด็กเล็ก

- การจัดกลุ่มศพด.ที่ต้องการพัฒนาตนเอง และประเมินตนเองซ้ำเพื่อการพัฒนา
- การวางแผนในการพัฒนา ลงมือพัฒนา
- การกำกับและติดตามโดยทีมวิชาการ และการแลกเปลี่ยนเรียนรู้จากศูนย์เรียนรู้ฯ

3. โครงการ ร่วมทุนกับการมีส่วนร่วมของพื้นที่เพื่อพัฒนาระบบเพื่อความเสมอภาคทางการศึกษา กลุ่มเป้าหมายเด็กเล็กในครอบครัวขาดแคลนทุนทรัพย์หรือครอบครัวลักษณะเฉพาะ

5. แผนภาพกลไกและขั้นตอนวิธีทำงาน



6. ภาควิชาหลัก ภาควิชาสนับสนุน

1. ภาควิชาหลัก COACT, กรมส่งเสริมการปกครองท้องถิ่น, สธ., สปสช.
2. ภาควิชาสนับสนุน มท., พม.

7. การบูรณาการกับแผนงานอื่นๆ

1. แผนงานวิจัย: วิจัยชุดสิทธิประโยชน์, วิจัยฐานข้อมูลชี้เป้า ติดตาม ส่งต่อ (Longitudinal Database)
2. แผนงานกลไกจังหวัด: เพื่อพิจารณาโครงการร่วมทุน และติดตามการทำงาน
3. แผนงานสื่อสารรณรงค์: การบริจาคน การมีส่วนร่วมของพื้นที่ เผยแพร่องค์ความรู้และข่าวสาร

8. แหล่งอ้างอิง

1. สำนักสนับสนุนสุขภาวะเด็ก เยาวชน และครอบครัว สำนักงานกองทุนสนับสนุนการสร้างเสริมสุขภาพ (สสส.). รายงานสถานการณ์เด็ก เยาวชน และครอบครัว ประจำปี 2560
2. สำนักอนามัยการเจริญพันธุ์ กระทรวงสาธารณสุข (2558)
3. สำนักงานรับรองมาตรฐานและประเมินคุณภาพการศึกษา (สมศ.) (2558) ผลการประเมินคุณภาพภายนอกกรอบสาม (ศูนย์พัฒนาเด็กเล็ก)

แผนงาน 02: แผนงาน ส่งเสริมโอกาสและพัฒนาคุณภาพนักเรียน	
จุดเน้นสำคัญ ที่ 1	สร้างความมั่นใจในการบริการแก่กลุ่มเป้าหมาย
ยุทธศาสตร์ ที่ 1	สร้างความมั่นใจในศักยภาพและประสิทธิภาพหน่วยบริการ

1. หลักการข้อมูลวิชาการ สถานการณ์ แนวโน้ม

รัฐธรรมนูญแห่งราชอาณาจักรไทย พุทธศักราช 2560 มาตรา 54 กำหนดให้รัฐดำเนินการให้เด็กทุกคนได้รับการศึกษาเป็นเวลาสิบสองปี ตั้งแต่ก่อนวัยเรียนจนจบการศึกษาภาคบังคับอย่างมีคุณภาพโดยไม่เก็บค่าใช้จ่าย แต่สถานการณ์ในปัจจุบันพบว่ายังมีเด็กและเยาวชนตั้งแต่ก่อนวัยเรียนจนจบการศึกษาภาคบังคับที่มีความยากจนเป็นอุปสรรคในการเข้าถึงโอกาสทางการศึกษา ดังนี้

- ระบบการศึกษาไทยจัดสรรเงินอุดหนุนเพื่อนักเรียนยากจนเพียงร้อยละ 0.5 ของงบประมาณด้านการศึกษาทั้งหมดมากกว่า 500,000 ล้านบาท หรือเท่ากับ 5 บาทต่อคนต่อวันเท่านั้น
- เด็กก่อนวัยเรียนช่วงอายุ 3-5 ปี ในโรงเรียนอนุบาลที่อยู่ในครอบครัวยากจนจำนวนประมาณ 610,000 คน ยังไม่ได้รับการจัดสรรเงินอุดหนุนปัจจัยพื้นฐานนักเรียนยากจนจากภาครัฐ
- เด็กเยาวชนที่กำลังศึกษาอยู่ในระดับประถมศึกษาและมัธยมศึกษาปัจจุบันได้รับการอุดหนุนเงินอุดหนุนปัจจัยพื้นฐานนักเรียนยากจนปีละ 1,000 บาท และ 3,000 บาท ตามลำดับ หรือวันละ 5 บาท สำหรับนักเรียนประถมและวันละ 15 บาทสำหรับนักเรียนมัธยม ซึ่งเป็นเงินที่น้อยมากเมื่อเทียบกับค่าครองชีพในปัจจุบัน เช่น ค่าเดินทางไป-กลับ โรงเรียน หรือ ค่าอาหาร และค่าเครื่องแบบ ซึ่งล้วนมีค่าใช้จ่ายสูงกว่าเงินอุดหนุนที่รัฐจัดสรรให้ โดยที่มีได้มีการปรับเพิ่มตามอัตราเงินเฟ้อมานานกว่า 7 ปีแล้ว จนทำให้นักเรียนจำนวนมากต้องออกจากระบบการศึกษาเนื่องจากปัญหาความยากจน
- เยาวชนอายุ 15-17 ปีที่ไม่ศึกษาต่อมัธยมศึกษาตอนปลาย ปวช. หรือ กศน. หลังสำเร็จการศึกษาภาคบังคับอันเนื่องมาจากปัญหาความยากจน ประมาณ 240,000 คน
- ระบบการศึกษาไทยยังขาดเครื่องมือในการคัดกรองความยากจนที่มีประสิทธิภาพ ซึ่งปีการศึกษาปี 2559 ผู้สมัครรับเงินอุดหนุนปัจจัยพื้นฐานนักเรียนยากจนกว่า 4 ล้านคนไม่ได้รับการจัดสรรเงินอุดหนุนเป็นรายบุคคล เนื่องจากใช้ระบบโควตาร้อยละ 40 และร้อยละ 30 ของนักเรียนทั้งหมดในระดับประถมศึกษาและมัธยมศึกษาตอนต้น ตามลำดับ นักเรียนยากจนแต่ละคนจึงได้รับเงินอุดหนุนเฉลี่ยคนละต่ำกว่า 5 บาทต่อคนต่อวัน และต่ำกว่า 1.7 บาทต่อคนต่อวันในสถานศึกษาที่มีนักเรียนยากจนร้อยละ 100

ดังนั้นเพื่อเป็นการบรรเทาอุปสรรคในการเข้าถึงโอกาสทางการศึกษาให้แก่เด็กนักเรียนยากจนกว่า 2 ล้านคน จึงจำเป็นต้องมีมาตรการในการจัดสรรเงินเพื่อสนับสนุนการลดความเหลื่อมล้ำดังนี้

- 1) สนับสนุนเงินอุดหนุนแบบมีเงื่อนไขให้แก่เด็กนักเรียนยากจนให้แก่เด็กเยาวชนระดับอนุบาล และมัธยมศึกษาตอนปลาย/ปวช. ตามสิทธิใหม่ในรัฐธรรมนูญ

- 2) เพิ่มเงินอุดหนุนนักเรียนยากจนแบบมีเงื่อนไขสำหรับเด็กเยาวชนระดับประถมศึกษาและมัธยมศึกษา
- 3) ระบบติดตามพัฒนาการนักเรียนรายบุคคลด้านคุณภาพและความเสมอภาคทางการศึกษาตามเงื่อนไขที่ได้กำหนดไว้ในการสนับสนุนเงินอุดหนุน เพื่อสร้างหลักประกันการสำเร็จการศึกษาขั้นพื้นฐานให้แก่เด็กเยาวชนทุกคนที่ได้รับการอุดหนุนทุกคน

2. วัตถุประสงค์/เป้าหมาย ตัวชี้วัดความสำเร็จ

- **วัตถุประสงค์** เพื่อบรรเทาอุปสรรคการมาเรียนของผู้ขาดแคลนทุนทรัพย์และด้อยโอกาสให้มีความเสมอภาคในโอกาสทางการศึกษาตั้งแต่ก่อนวัยเรียนจนสำเร็จการศึกษาตามศักยภาพและความถนัดอย่างมีคุณภาพ
- **เป้าหมาย** ผู้ขาดแคลนทุนทรัพย์และด้อยโอกาสได้รับความเสมอภาคในโอกาสทางการศึกษาและการพัฒนาตั้งแต่ก่อนวัยเรียนจนสำเร็จการศึกษาขั้นสูงสุดตามศักยภาพและความถนัดผ่านหน่วยบริการ (Delivery Unit) ที่มีประสิทธิภาพ
- **ตัวชี้วัดความสำเร็จ**
 - 1) ผู้ขาดแคลนทุนทรัพย์และด้อยโอกาสได้รับเงินอุดหนุนเพื่อบรรเทาอุปสรรคการมาเรียนและปฏิบัติตามเงื่อนไขครบถ้วนสมบูรณ์ ตรงเวลา
 - 2) หน่วยบริการ(Delivery Unit) สามารถจัดสรรและติดตามกลุ่มเป้าหมายได้อย่างมีประสิทธิภาพ

3. ยุทธศาสตร์ของแผนงาน

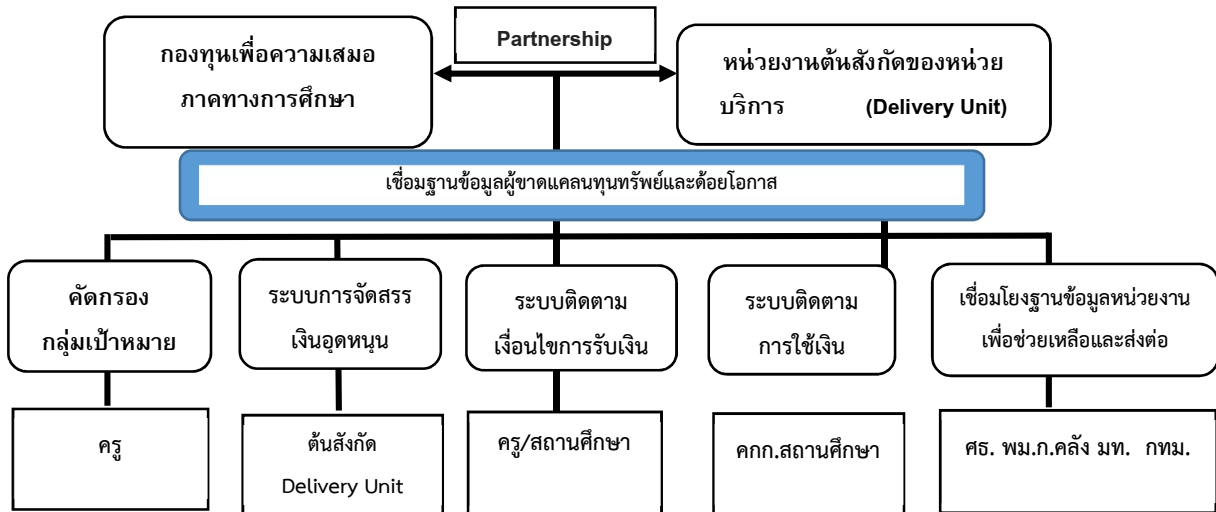
- เสริมสร้างศักยภาพการทำงานของหน่วยเบิกจ่ายงบประมาณ (Delivery Unit) เพื่อให้การจัดสรรเงินอุดหนุนสำหรับผู้ขาดแคลนทุนทรัพย์และด้อยโอกาสให้มีความครบถ้วนสมบูรณ์และมีประสิทธิภาพ

4. โครงสร้างของแผนงาน

- แผนงานส่งเสริมโอกาสและพัฒนาคุณภาพนักเรียน มีกลุ่มเป้าหมายตั้งแต่ เด็กก่อนวัยเรียน-ม.ปลาย/ปวช. ประกอบด้วย 3 โครงการย่อย ดังนี้
 - 1) โครงการคัดกรองนักเรียนยากจน : มุ่งดำเนินการเชื่อมโยงฐานข้อมูลระหว่างหน่วยงาน วางระบบกระบวนการคัดกรองให้มีประสิทธิภาพ และตรวจสอบฐานข้อมูลนักเรียนยากจนก่อนการจัดสรรเงิน (Inclusion & Exclusion Errors)
 - 2) โครงการจัดสรรเงินสนับสนุนปัจจัยพื้นฐานนักเรียนยากจนแบบมีเงื่อนไข: มุ่งดำเนินการจัดสรรเงินสนับสนุนปัจจัยพื้นฐานสำหรับนักเรียนยากจนแบบมีเงื่อนไขผ่านหน่วยงานต้นสังกัดของหน่วยบริการ(Delivery Unit) พร้อมกำหนดสิทธิประโยชน์สำหรับนักเรียนยากจนเพื่อ 1)บรรเทาอุปสรรคการมาโรงเรียนของนักเรียนยากจน และ 2)สนับสนุนการพัฒนาคุณภาพนักเรียนยากจนให้แก่สถานศึกษา
 - 3) โครงการติดตามและประเมินผลการจัดสรรเงินอุดหนุนแบบมีเงื่อนไข (Monitoring and Evaluation) : มุ่งดำเนินการพัฒนาระบบการติดตามนักเรียนยากจนที่ได้รับเงินอุดหนุนแบบมี

เงื่อนไข ประเมินผลกระบวนการจัดสรรเงินอุดหนุนเพื่อพัฒนาหน่วยบริการให้มีประสิทธิภาพ และบูรณาการฐานข้อมูลที่เกี่ยวข้องเพื่อส่งเสริมการใช้ประโยชน์จากข้อมูลในการช่วยเหลือและส่งต่ออย่างเป็นระบบ

5. แผนภาพกลไกและขั้นตอนวิธีทำงาน ระหว่างปี 2561-2566



แผนภาพขั้นตอนการทำงานของแผนงานส่งเสริมโอกาสและพัฒนาคุณภาพนักเรียน

ในระหว่างปี 2561 – 2566 แผนงานส่งเสริมโอกาสและพัฒนาคุณภาพนักเรียน เน้นการดูแลกลุ่มเด็กก่อนวัยเรียน - ม.ปลาย/ปวช. จะทำงานร่วมกับหน่วยงานต้นสังกัดของหน่วยบริการ(Delivery Unit) เป็นหลัก เช่น กระทรวงศึกษาธิการ (สพฐ.,อาชีวศึกษา,สช.กศน.) กรมส่งเสริมการปกครองส่วนท้องถิ่น สำนักพระพุทธศาสนา และกองบัญชาการตำรวจตระเวนชายแดน เพื่อดำเนินการเชื่อมฐานข้อมูลนักเรียนยากจนและด้อยโอกาสทุกสังกัด วางระบบแนวทางการจัดสรรเงินแบบมีเงื่อนไข กระบวนการติดตามผู้ได้รับเงินอุดหนุนแบบมีเงื่อนไข พร้อมทั้งศึกษากลุ่มเป้าหมายที่ต้องช่วยเหลือเพิ่มเติม ค่าใช้จ่ายที่สอดคล้องกับการเปลี่ยนแปลง และประเมินผลกระบวนการจัดสรรเงินอุดหนุนในการพัฒนาหน่วยบริการให้มีประสิทธิภาพเพื่อให้สามารถช่วยเหลือผู้ขาดแคลนทุนทรัพย์และด้อยโอกาสได้ทุกคนในปี 2565

กองทุนจะดำเนินการเตรียมความพร้อมระบบการทำงานในระดับหน่วยบริการ รวมทั้งกลไกการทำงานระดับพื้นที่ ดังนั้นในปีที่ 1-3 กองทุนจะโอนเงินอุดหนุนแบบมีเงื่อนไขไปที่ต้นสังกัดของหน่วยบริการ (Delivery Unit) สำหรับจัดสรรให้นักเรียนยากจนในภาคเรียนที่ 1/2562 และปีการศึกษา 2563 โดยใช้รูปแบบการจัดสรรเงินอุดหนุนแบบมีเงื่อนไขพร้อมทั้งติดตามการมาเรียนผู้รับเงินอุดหนุน และขยายฐานการคัดกรองนักเรียนยากจนให้ครอบคลุมตั้งแต่ก่อนวัยเรียน - ม.ปลาย/ปวช. ของสังกัด สพฐ.และ อปท. เพื่อเตรียมฐานข้อมูลการคัดกรองและกระบวนการทำงานของสถานศึกษาให้พร้อมกับการรับเงินอุดหนุนใน

ปีการศึกษา 1/2562 และจะดำเนินการช่วยเหลือให้ครอบคลุมทุกสังกัด เพื่อศึกษาผลกระทบที่เกิดขึ้นก่อนปรับปรุงให้ได้รูปแบบการจัดสรรเงินอุดหนุนแบบมีเงื่อนไขที่ตรงไปยังตัวเด็กอย่างมีประสิทธิภาพต่อไป

6. ภาคิหลัก ภาคิสับสนุน

- ภาคิหลัก

- 1) กระทรวงศีกษาธิการ สำนักงานคณะกรรมการการศีกษาขั้นพื้นฐาน สำนักงานคณะกรรมการการอาชีวศีกษา สำนักงานคณะกรรมการส่งเสริมการศีกษาเอกชน สำนักงานการศีกษานอกระบบและการศีกษาตามอัธยาศัย
- 2) กรมส่งเสริมการปกครองส่วนท้องถิ่น กระทรวงมหาดไทย
- 3) สำนักพระพุทศาสนา: โรงเรียนพระปริยัติธรรม
- 4) กองบัญชาการตำรวจตระเวนชายแดน: โรงเรียนตำรวจตระเวนชายแดน
- 5) สถานศีกษาที่สังกัดตามข้อ 1-5

- ภาคิสสนับสนุน

- 1) กระทรวงการคลัง สำนักงบประมาณ กรมบัญชีกลาง
- 2) สำนักงานเขตพื้นที่การศีกษา
- 3) คณะกรรมการสถานศีกษา
- 4) องค์การบริหารส่วนจังหวัด/เทศบาล/อบต.

7. การบูรณาการกับแผนงานอื่นๆ

แผนงานเด็กก่อนวัยเรียน-ม.ปลาย/ปวช. บูรณาการทำงานกับแผนงานที่เกี่ยวข้องเพื่อพัฒนาศักยภาพการทำงานของหน่วยเบิกจ่ายงบประมาณ(Delivery Unit) เพื่อให้การจัดสรรเงินอุดหนุนสำหรับผู้ขาดแคลนทุนทรัพย์และด้อยโอกาสให้มีความครบถ้วนสมบูรณ์และมีประสิทธิภาพ ดังนี้

- 1) แผนงานวิจัยพัฒนาองค์ความรู้ต่อเนื่อง (Continuing Research Program)
 - โครงการวิจัยพัฒนาชุดสวัสดิการและค่าใช้จ่ายรายหัว ผู้ขาดแคลนทุนทรัพย์และด้อยโอกาสเพื่อนำไปสนับสนุน
- 2) แผนงานวิจัยเพื่อสนับสนุนการทำงานของภาคิและ กสศ. (Functional Research Program)
 - โครงการวิจัยพัฒนาระบบสารสนเทศกลางและฐานข้อมูลเลข 13 หลักของกลุ่มเป้าหมายของกองทุนเพื่อความเสมอภาคทางการศีกษา
 - โครงการวิจัยพัฒนา Mobile Application เพื่อสนับสนุนระบบคัดกรองและติดตามผู้ขาดแคลนทุนทรัพย์และด้อยโอกาสตามกลุ่มเป้าหมายของกองทุนเพื่อความเสมอภาคทางการศีกษา
 - โครงการวิจัยพัฒนาระบบสารสนเทศเพื่อสนับสนุนการจัดสรรเงินอุดหนุนอย่างมีเงื่อนไข (Conditional Cash Transfer E-Payment System)
- 3) แผนงานจัดตั้งกลไกจังหวัดและภาค

- โครงการจัดทำแผนการดำเนินงานเพื่อความเสมอภาคทางการศึกษาระดับจังหวัดในการดูแลกลุ่มเป้าหมาย

8. แหล่งอ้างอิง

- สำนักงานส่งเสริมสังคมแห่งการเรียนรู้และคุณภาพเยาวชนและคณะกรรมการยุทธศาสตร์มหาวิทยาลัยธรรมศาสตร์ (2559.) โครงการบัญชีรายชื่อหน่วยงานด้านการศึกษาปีงบประมาณ 2551-2556
- สำนักงานคณะกรรมการการศึกษาขั้นพื้นฐาน (2560.) โครงการพัฒนาระบบสารสนเทศเพื่อหลักประกันโอกาสทางการเรียนรู้
- สำนักงานคณะกรรมการการศึกษาขั้นพื้นฐาน (2561.) โครงการพัฒนาระบบสารสนเทศเพื่อหลักประกันโอกาสทางการเรียนรู้ ระยะที่ 2
- เล่มคำชี้แจงการจัดตั้งร่างพระราชบัญญัติกองทุนเพื่อความเสมอภาคทางการศึกษา คณะกรรมการอิสระเพื่อการปฏิรูปการศึกษา

สถานศึกษาทุกสังกัด ประกอบด้วย

- 1) กระทรวงศึกษาธิการ สำนักงานคณะกรรมการการศึกษาขั้นพื้นฐาน สำนักงานคณะกรรมการการอาชีวศึกษา สำนักงานคณะกรรมการส่งเสริมการศึกษาเอกชน สำนักงานการศึกษานอกระบบและการศึกษาตามอัธยาศัย
- 2) กรมส่งเสริมการปกครองส่วนท้องถิ่น กระทรวงมหาดไทย
- 3) สำนักพระพุทธศาสนา: โรงเรียนพระปริยัติธรรม
- 4) กองบัญชาการตำรวจตระเวนชายแดน: โรงเรียนตำรวจตระเวนชายแดน

แผนงาน 03: แผนงาน ส่งเสริมโอกาสทางการศึกษาด้านอาชีวศึกษาและสร้างครูรุ่นใหม่สำหรับพื้นที่ห่างไกล	
จุดเน้นสำคัญ ที่ 1	สร้างความมั่นใจในการบริการแก่กลุ่มเป้าหมาย
ยุทธศาสตร์ ที่ 2	กระตุ้นการให้ทุนการศึกษาที่สอดคล้องกับเป้าหมายประเทศ

1. หลักการข้อมูลวิชาการ สถานการณ์ แนวโน้ม

การพัฒนาเศรษฐกิจไทยยังคงเผชิญสภาพปัญหาความเสมอภาคทางการศึกษาและคุณภาพทรัพยากรมนุษย์ไม่เอื้ออำนวย การผลักดันให้เกิดการพัฒนานวัตกรรมและเทคโนโลยีของประเทศเป็นไปได้ช้า โดยมีข้อเท็จจริงปรากฏ ดังนี้

- เด็กเยาวชนผู้ขาดแคลนทุนทรัพย์ยังมีความเหลื่อมล้ำในโอกาสการสำเร็จการศึกษาขั้นพื้นฐานและอุดมศึกษาสูงถึง 7 เท่า โดยเด็กเยาวชนจากครัวเรือนที่มีรายได้ต่ำที่สุดร้อยละ 20 ของประเทศมีโอกาสศึกษาต่อระดับอุดมศึกษาโดยเฉลี่ยเพียงร้อยละ 5 ของประชากรในกลุ่มรายได้เดียวกัน ในขณะที่ค่าเฉลี่ยของประเทศอยู่ที่ร้อยละ 37 และค่าเฉลี่ยของเด็กเยาวชนในครอบครัวที่มีรายได้สูงสุดร้อยละ 20 ของประเทศอยู่ที่ร้อยละ 100
- ปัจจุบันระบบการศึกษายังมิได้เตรียมบุคลากรตรงกับความต้องการกำลังแรงงานเท่าที่ควร จากการประเมินศักยภาพการแข่งขันด้านทรัพยากรมนุษย์ของโลก (Global Talent Competitiveness Index: GTCI) ล่าสุดปี 2018 โดยสถาบันการศึกษาชั้นนำของโลก INSEAD ในฝรั่งเศสร่วมกับกลุ่มบริษัทเอดีโก้ (ADECCO) และ บริษัท TATA Communications พบว่า ไทยต้องเร่งพัฒนาทางการศึกษาในทุกด้าน โดยเฉพาะทักษะด้านเทคนิคและอาชีพอยู่อันดับที่ 100 จากทั้งหมด 118 ประเทศ โดยไทยยังมีปัญหาใหญ่เรื่องช่องว่างทางทักษะ (อันดับที่ 83) ที่ผู้ประกอบการได้สะท้อนว่าระบบการศึกษาค้นคว้าผลิตคนออกมาไม่ตรงกับความต้องการของตลาดแรงงาน นอกจากนี้รายงานเวิร์ลด์อีโคโนมิกฟอรัม ปี 2017 สะท้อน ทุนมนุษย์ของไทยอยู่ในระดับปานกลาง (อันดับที่ 40 จาก 130 ประเทศ) โดยไทยมีส่วนการจ้างงานทักษะสูงเพียงร้อยละ 14 (อันดับที่ 93)
- สัดส่วนผู้เรียนอาชีวศึกษาในปัจจุบันระหว่างผู้ศึกษาสายอาชีพต่อสายสามัญอยู่ที่ 36 : 64 (ข้อมูลปี 2559) เพื่อให้ตอบเจตน์นโยบายของรัฐตามยุทธศาสตร์ชาติ 20 ปี และนโยบายประเทศไทย 4.0 แผนพัฒนาการศึกษาของกระทรวงศึกษาธิการฉบับที่ 12 (พ.ศ. 2560-2564) ได้กำหนดค่าเป้าหมายให้สูงขึ้นเป็น 45 : 55

จากข้อมูลข้างต้นการส่งเสริม สนับสนุนและช่วยเหลือเด็กเยาวชนที่ขาดแคลนทุนทรัพย์ในระดับมัธยมศึกษาปีที่ 3 ให้ได้รับการศึกษาพัฒนาโดยเฉพาะอย่างยิ่งในระดับอาชีวศึกษา ในรูปการให้ทุนการศึกษาถือเป็นแนวทางการทำงานที่สำคัญที่จะสร้างความเสมอภาคทางการศึกษาโดยเปิดโอกาสให้เด็กเยาวชนที่ขาดแคลนทุนทรัพย์ได้เรียนต่อในระดับสูงขึ้น และในสาขาที่ตอบเจตน์ความต้องการของตลาดแรงงานของประเทศ เป็นกำลังคนที่สำคัญต่อการพัฒนาเศรษฐกิจและสังคมต่อไป

2. วัตถุประสงค์/เป้าหมาย ตัวชี้วัดความสำเร็จ

วัตถุประสงค์/เป้าหมาย : ส่งเสริม สนับสนุนและช่วยเหลือนักเรียนมัธยมศึกษาปีที่ 3 ที่ขาดแคลนทุนทรัพย์ให้ได้รับการศึกษาพัฒนาในระดับอาชีวศึกษา

ตัวชี้วัดความสำเร็จ : จำนวนเด็กและเยาวชนจากครัวเรือนที่มีรายได้ต่ำสุดร้อยละ 20 สำเร็จการศึกษาระดับอาชีวศึกษาสูงขึ้น

3. ยุทธศาสตร์ของแผนงาน

การสนับสนุนทุนการศึกษา (Scholarship) แก่นักเรียนยากจนที่ขาดโอกาสในการศึกษาต่อ ให้ได้รับการศึกษาและพัฒนาอาชีพในสาขาที่สอดคล้องกับความต้องการของประเทศ เป็นกำลังคนสำคัญในการพัฒนาประเทศต่อไป โดยมีแนวทางการดำเนินงาน ดังนี้

1) การเปิดรับข้อเสนอโครงการแบบแข่งขัน (Competitive Grants) จากสถานศึกษาอาชีวศึกษาทุกสังกัด จำนวน 900 แห่ง การพิจารณาจะคัดเลือกข้อเสนอโครงการที่มีคุณภาพและความพร้อมสูงสุด โดยกำหนดประเด็นหลักของสถานศึกษาซึ่งจะเป็นผู้เสนอโครงการ ดังนี้

- การค้นหาและคัดเลือกนักเรียนผู้รับทุน โดยจะต้องเป็นนักเรียนชั้น ม.3 ที่มีฐานะยากจนหรือด้อยโอกาสที่มีผลการเรียนสะสมดีเมื่อเปรียบเทียบกับนักเรียนในโรงเรียนกลุ่มเดียวกัน
- การจัดแนะแนว และประชาสัมพันธ์ทุนการศึกษาแก่โรงเรียนที่มีนักเรียนกลุ่มยากจนหรือด้อยโอกาสหนาแน่นอย่างน้อยในเขตจังหวัดที่สถาบันการศึกษาตั้งอยู่
- การพัฒนาระบบดูแลความเป็นอยู่ สวัสดิภาพ และสุขภาพแก่ผู้รับทุน
- การพัฒนาหลักสูตรและ/หรือกระบวนการเรียนการสอนให้มีคุณภาพสูง ส่งเสริมการพัฒนาทักษะสำหรับศตวรรษที่ 21 และที่สอดคล้องกับความต้องการของตลาดแรงงาน รวมถึงจัดให้มีภาคปฏิบัติร่วมกับภาคเอกชนหรือแหล่งจ้างงาน
- การส่งเสริมโอกาสการมีงานทำของผู้ที่จะจบการศึกษา

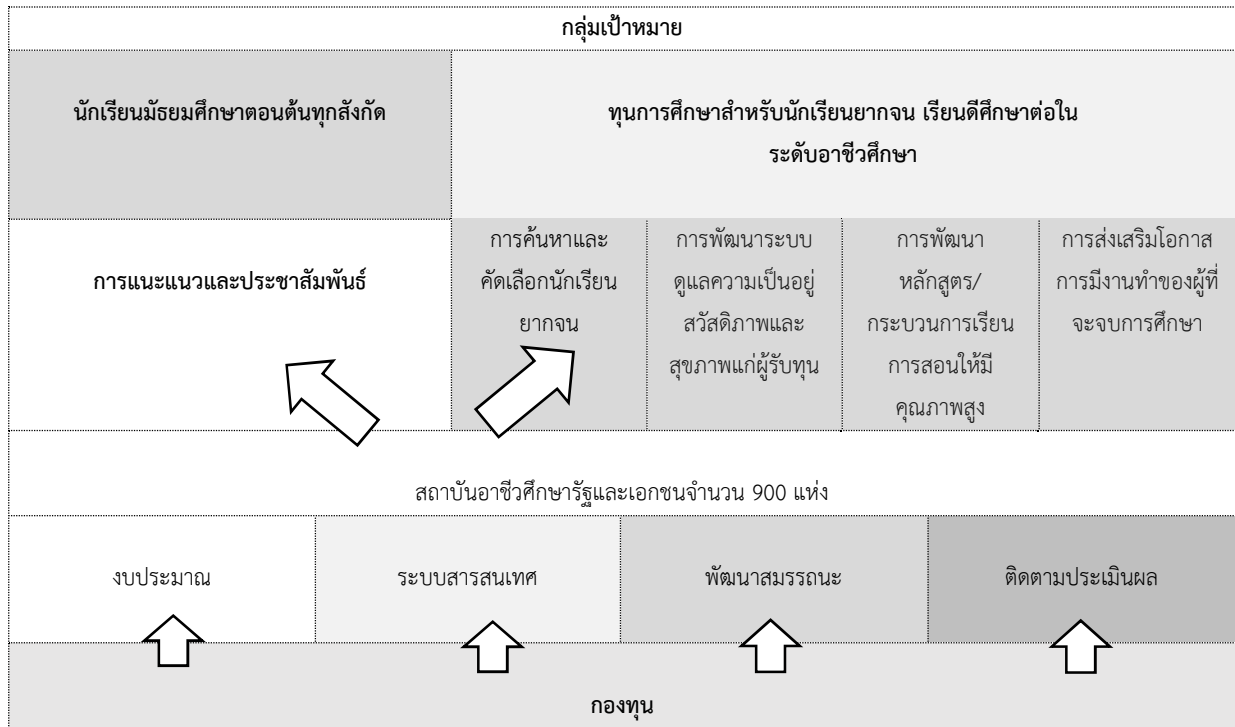
2) การสนับสนุนทุนการศึกษาสำหรับนักเรียนระดับม. 6/ปวส. ที่มีฐานะยากจนหรือด้อยโอกาสที่มีผลการเรียนสะสมดีศึกษาต่อในระดับอุดมศึกษาขั้นสูงสุดตามศักยภาพ โดย กสศ. จะจัดให้มีกระบวนการค้นหาและคัดเลือกนักเรียนผู้รับทุนร่วมกับสถานศึกษา

3) การติดตาม/ประเมินผล โดยจัดให้มีการติดตามและการแลกเปลี่ยนเรียนรู้ระหว่างสถานศึกษาโดยทีมพี่เลี้ยง รวมถึงจัดให้มีการประเมินผลความสำเร็จของการดำเนินงานทั้งด้านผลลัพธ์ ผลตอบแทน (Return on Investment) ทางเศรษฐกิจและสังคม โดยร่วมดำเนินการภายใต้ความร่วมมือกับสถาบันวิชาการและองค์กรระหว่างประเทศที่เป็นอิสระ

4. โครงสร้างของแผนงาน

แผนงาน ส่งเสริม สนับสนุนและช่วยเหลือเด็กเยาวชนที่ขาดแคลนทุนทรัพย์ให้ได้รับการศึกษาพัฒนาในระดับอาชีวศึกษา

5. แผนภาพกลไกและขั้นตอนวิธีทำงาน



6. ภาคิหลัก ภาคิสนับสนุน

- ภาคิหลัก : กระทรวงศึกษาธิการ (สำนักงานคณะกรรมการการอาชีวศึกษา, สำนักงานคณะกรรมการการศึกษาขั้นพื้นฐาน และ สำนักงานคณะกรรมการการอุดมศึกษา)
- ภาคิสนับสนุน : กลไกระดับจังหวัด

7. การบูรณาการกับแผนงานอื่นๆ

แผนงานจะทำงานเชื่อมโยงกับ 4 แผนงาน ได้แก่ แผนงานจัดตั้งกลไกจังหวัดและภาค แผนงานระบบข้อมูลสนับสนุนจังหวัด แผนงานระบบพี่เลี้ยง และแผนงานวิจัยและพัฒนาองค์ความรู้

8. แหล่งอ้างอิง

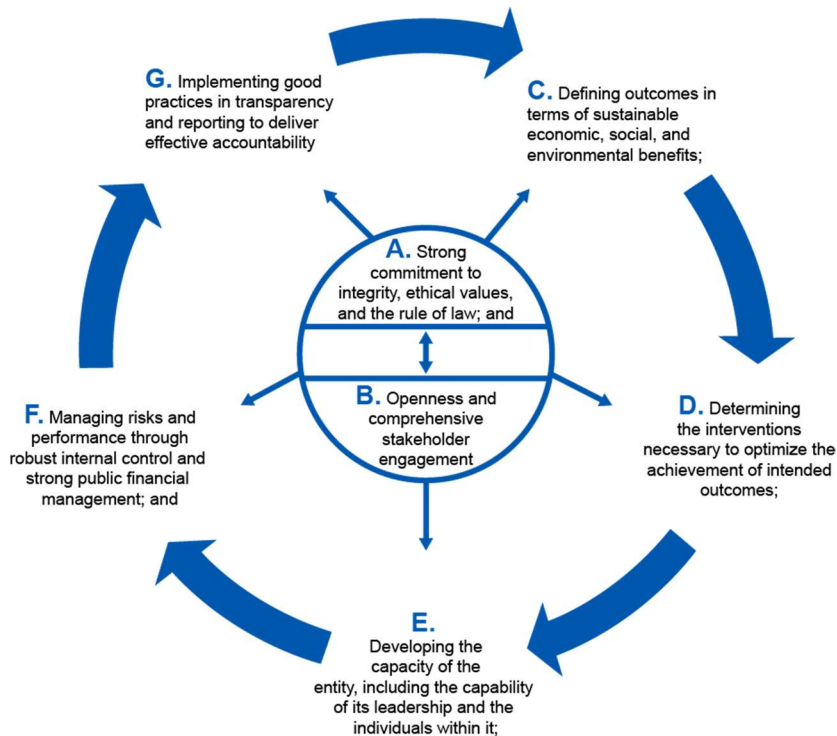
- Bruno Lanvin, & Paul Evans, *The Global Talent Competitiveness Index 2018: Diversity for Competitiveness* (Fontainebleu: INSEAD, the Adecco Group, and Tata Communications, 2018), 1-342.
- World Economic Forum, *The Global Human Capital Report 2017* (Geneva, 2017), http://www3.weforum.org/docs/WEF_Global_Human_Capital_Report_2017.pdf
- อนุสรณ์ แสงนิมนวล, การพัฒนาและผลิตกำลังคนอาชีวศึกษา, http://www.nesdb.go.th/download/document/Yearend/2017/PPT_Anusorn.pdf
- แผนพัฒนาการศึกษาของกระทรวงศึกษาธิการฉบับที่ 12 (พ.ศ. 2560-2564)

แผนงาน 04: แผนงาน สร้างเสริมระบบหุ้นส่วนธรรมาภิบาลกับภาคี	
จุดเน้นสำคัญ ที่ 2	สร้างความมั่นใจในการทำงานร่วมกันของหุ้นส่วนภาคีและ กสศ
ยุทธศาสตร์ ที่ 3	เสริมสร้างระบบธรรมาภิบาลในการทำงานร่วมกับภาคี

1. หลักการข้อมูลวิชาการ สถานการณ์ แนวโน้ม

- The Chartered Instituted of Public Finance and Accountancy (CIPFA) ได้นำเสนอ หลักการสำคัญในการกำกับดูแลกิจการที่ดีของภาครัฐ (Good Governance in Public Sector) ว่าหน่วยงานของรัฐต้องมีการวางระบบงานเพื่อให้การดำเนินงานบรรลุผลตามบทบาท หน้าที่ ความรับผิดชอบ มีการวางระบบกำกับดูแลที่ดีแสดงถึงความมุ่งมั่น ความซื่อสัตย์ จริยธรรม ค่านิยม และเป็นไปตามหลักนิติธรรม มีความเสมอภาคและการมีส่วนร่วมของผู้มีส่วนได้เสีย มีการกำหนด ผลลัพธ์ทั้งในด้านของผลประโยชน์ทางเศรษฐกิจสังคมและสิ่งแวดล้อมอย่างยั่งยืน มีการกำหนด มาตรการป้องกันการแทรกแซงที่อาจก่อให้เกิดความเสียหาย การพัฒนาขีดความสามารถขององค์กร รวมถึงบุคคลภายในองค์กร มีการบริหารความเสี่ยงและผลการดำเนินงานผ่านระบบการควบคุม ภายในที่มีประสิทธิภาพและการบริหารการเงินของภาครัฐที่เข้มแข็ง และใช้แนวทางปฏิบัติที่ดีใน เรื่องความโปร่งใสและรายงานเพื่อให้เกิดความรับผิดชอบที่มีประสิทธิภาพ

Acting in the Public Interest at all Times



- พระราชกฤษฎีกาว่าด้วยหลักเกณฑ์และวิธีการบริหารกิจการบ้านเมืองที่ดี พ.ศ.2546 ได้กำหนดหลักการบริการกิจการบ้านเมืองที่ดี ได้แก่ การบริหารราชการเพื่อบรรลุเป้าหมายเพื่อให้เกิดประโยชน์สุขของประชาชน เกิดผลสัมฤทธิ์ต่อภารกิจของรัฐ มีประสิทธิภาพและเกิดความคุ้มค่าในเชิงภารกิจของรัฐ ไม่มีขั้นตอนการปฏิบัติงานเกินความจำเป็น มีการปรับปรุงภารกิจของส่วนราชการให้ทันต่อสถานการณ์ ประชาชนได้รับการอำนวยความสะดวกและได้รับการตอบสนองตามต้องการ มีการประเมินผลการปฏิบัติราชการอย่างสม่ำเสมอ
- พระราชบัญญัติกองทุนเพื่อความเสมอภาคทางการศึกษา พ.ศ.2561 มาตรา 16 กำหนดให้การใช้จ่ายเงินของกองทุนต้องเป็นไปตามหลักการบริหารกิจการบ้านเมืองที่ดี เพื่อประโยชน์สูงสุดในการดำเนินการ เพื่อให้เกิดความเสมอภาคทางการศึกษา และมีมาตรการป้องกันการทุจริตที่เหมาะสม กองทุนต้องเผยแพร่เป้าหมาย ตัวชี้วัดความสำเร็จในการดำเนินงาน ข้อมูลการดำเนินงานและการบริหารกองทุน รายรับ รายจ่าย รวมทั้งผลผลิต ผลลัพธ์ และความคุ้มค่าที่เกิดขึ้นจากการใช้จ่ายเงินของกองทุนให้ประชาชนทราบเป็นการทั่วไปเป็นระยะตามหลักเกณฑ์ที่คณะกรรมการกำหนดโดยประกาศในราชกิจจานุเบกษา และต้องดำเนินการให้ประชาชนสามารถเข้าถึงข้อมูลดังกล่าวได้โดยสะดวก โดยอย่างน้อยต้องเผยแพร่ในระบบเทคโนโลยีสารสนเทศของกองทุน ทั้งนี้ หลักการบริหารกิจการบ้านเมืองที่ดีดังกล่าวยังระบุไว้ในมาตรา 23 เรื่องอำนาจและหน้าที่ของกรรมการในการควบคุมดูแลให้มีการประเมินผล และมาตรา 34 การแต่งตั้งคณะอนุกรรมการ คณะทำงาน และการจ้างพนักงานและลูกจ้างอีกด้วย
- การดำเนินงานของกองทุนเพื่อความเสมอภาคทางการศึกษาเป็นการดำเนินงานร่วมกับภาคีเครือข่ายทั้งในส่วนกลาง ภูมิภาค และหน่วยปฏิบัติในระดับต่างๆ จำเป็นต้องมีการแสดงผลงานร่วมกันต่อสาธารณชน จึงต้องมีการพัฒนาระบบงานทั้งเพื่อให้เป็นไปตามหลักการบริการองค์กรที่ดีและรวมถึงการแสดงผลงานไปพร้อมกัน

2. วัตถุประสงค์/เป้าหมาย ตัวชี้วัดความสำเร็จ

- วัตถุประสงค์ เพื่อให้การบริหารงานกองทุนฯ เป็นไปตามหลักการบริหารกิจการบ้านเมืองที่ดี
- ตัวชี้วัดความสำเร็จ 1 เกิดระบบการรายงานผลสำเร็จร่วม กสศ.และภาคีความร่วมมือ
- ตัวชี้วัดความสำเร็จ 2 ระดับการรับรู้และความพึงพอใจของกลุ่มเป้าหมายต่อบทบาทของกองทุนฯ

3. ยุทธศาสตร์ของแผนงาน

- พัฒนาระบบข้อมูล เครื่องมือ และสร้างความเข้าใจร่วมกับภาคีความร่วมมือทุกระดับถึงเป้าหมายความสำเร็จที่ต้องร่วมกันรับผิดชอบ
- จัดกิจกรรมแลกเปลี่ยนเรียนรู้ แสดงผลงานระหว่างภาคีความร่วมมือทุกระดับต่อเนื่อง สม่ำเสมอ

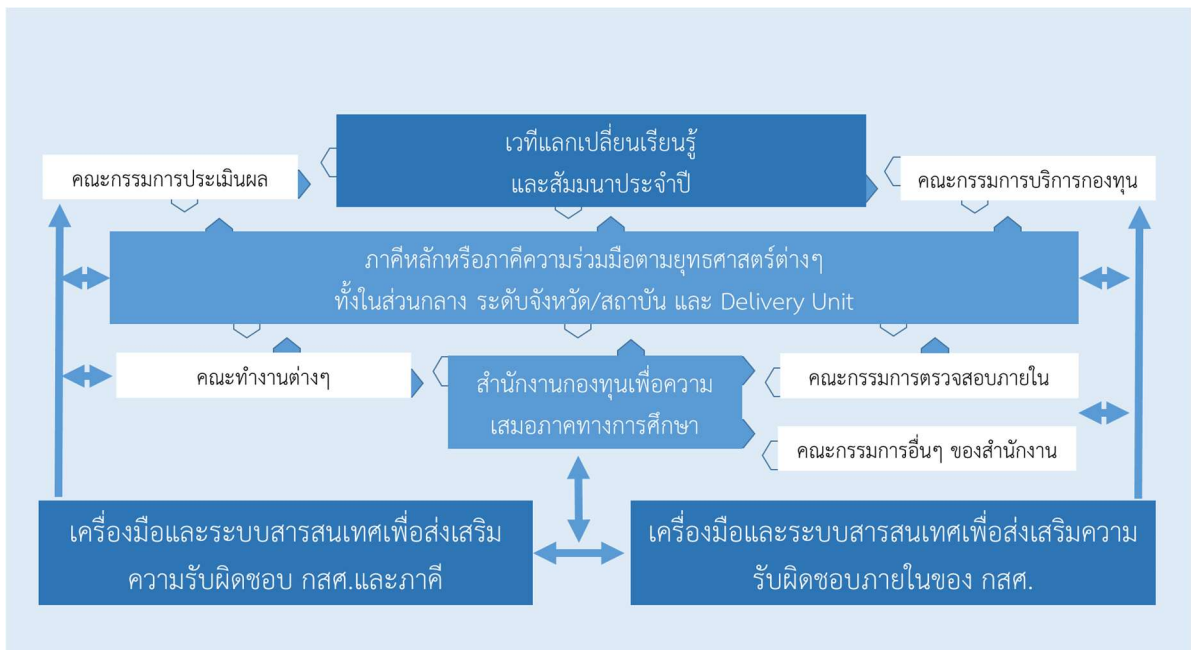
4. โครงสร้างของแผนงาน

- โครงการ พัฒนาเครื่องมือและระบบสารสนเทศเพื่อส่งเสริมความรับผิดชอบร่วมกันและการติดตามกำกับที่ดี

- โครงการ แลกเปลี่ยนเรียนรู้ระหว่าง คกก. และหุ้นส่วนภาคี
- โครงการ รับฟังความคิดเห็นของผู้มีส่วนเกี่ยวข้องต่อการดำเนินงานของ กสศ.
- โครงการ สัมมนาประจำปี Best Practice ในการดำเนินงานร่วม

5. แผนภาพกลไกและขั้นตอนวิธีทำงาน

กสศ.พัฒนาเครื่องมือและระบบข้อมูลสารสนเทศในการสร้างความเข้าใจและแสดงผลงานร่วมกันระหว่าง กสศ.และภาคีความร่วมมือ ซึ่งจะเป็นการทำงานไปพร้อมกับการมีเวทีกลางในการแลกเปลี่ยนเรียนรู้ระหว่าง กสศ. ภาคีความร่วมมือ และคณะกรรมการหรือคณะทำงานชุดต่างๆ อย่างต่อเนื่อง โดยในแต่ละปีจะมีการจัดสัมมนาประจำปีเป็นเวทีแสดงผลงานสำคัญ



6. ภาคีหลัก ภาคีสันับสนุน

- ภาคีหลัก ภาคีความร่วมมือที่ทำงานตรงกับ กสศ.ตามยุทธศาสตร์ต่างๆ และคณะกรรมการบริหารกองทุนฯ
- ภาคีสันับสนุน ภาคีความร่วมมือที่ทำงานกับภาคีหลักของ กสศ.

7. การบูรณาการกับแผนงานอื่นๆ

- แผนงานต้องทำงานเชื่อมโยงกับแผนงานตามยุทธศาสตร์ศึกษาวิจัยและจัดทำข้อเสนอแนวทางปฏิรูปในส่วนของการพัฒนาระบบเครื่องมือ และแผนงานตามยุทธศาสตร์ส่งเสริม สนับสนุน หนุนแรงค์ในการสร้างการรับรู้ของภาคีทุกระดับ

- ทำงานเชื่อมโยงกับแผนงานตามยุทธศาสตร์สนับสนุนและพัฒนาขีดความสามารถจังหวัด และแผนงานตามยุทธศาสตร์ส่งเสริมเครือข่ายสถาบันพัฒนาครูในการแลกเปลี่ยนเรียนรู้ผลการดำเนินงานของแต่ละระดับการจัดการ
- ส่วนการทำงานในระดับผู้รับประโยชน์แต่ละกรณีศึกษาเป็นการทำงานร่วมกับแผนงานตามยุทธศาสตร์เสริมสร้างศักยภาพการทำงานของหน่วยเบิกจ่ายงบประมาณและแผนงานตามยุทธศาสตร์ส่งเสริมเครือข่ายสถาบันอาชีวศึกษา

8. แหล่งอ้างอิง

- The Chartered Instituted of Public Finance and Accountancy (CIPFA), Good Governance in Public Sector, January 2015, Santiago, Chile.
- พระราชกฤษฎีกาว่าด้วยหลักเกณฑ์และวิธีการบริหารกิจการบ้านเมืองที่ดี พ.ศ. 2546
- พระราชบัญญัติกองทุนเพื่อความเสมอภาคทางการศึกษา พ.ศ. 2561

แผนงาน 05: แผนงาน บริหารและพัฒนาระบบงาน	
จุดเน้นสำคัญ ที่ 2	สร้างความมั่นใจในการทำงานร่วมกันของหุ้นส่วนภาคีและ กสศ
ยุทธศาสตร์ ที่ 3	เสริมสร้างระบบธรรมาภิบาลในการทำงานร่วมกับภาคี

1. หลักการข้อมูลวิชาการ สถานการณ์ แนวโน้ม

- กสศ เป็นกลไกหนึ่งในการสร้างความเสมอภาคทางการศึกษาของประเทศ โดยเป็นองค์กรขนาดเล็ก เน้นความยืดหยุ่น ใช้นวัตกรรมในการบริหารจัดการ มุ่งสร้างการมีส่วนร่วมหรือแสวงหาความร่วมมือจากภาคีเครือข่ายในลักษณะเจ้าภาพร่วม
- กสศ จะสามารถดำเนินงานอย่างมีประสิทธิภาพได้ จำเป็นต้องจะส่งสมองค์ความรู้และประสบการณ์ในเรื่องการสร้างเสมอภาคทางการศึกษาอย่างต่อเนื่อง และจำเป็นต้องอาศัยคณะกรรมการบริหาร และภาคีเครือข่ายที่เข้มแข็ง มีความรู้ ความสามารถหลากหลาย
- ภารกิจของ กสศ เป็นการช่วยบรรเทาปัญหาที่เรื้อรังของประเทศ ต้องตอบสนองต่อการทำงานเชิงรุกได้ทันต่อความคาดหวังได้ จึงจำเป็นต้องพัฒนาระบบการบริหารจัดการรวมทั้งระบบการติดตาม ประเมินผลเพื่อให้สอดคล้องกับบริบทและพลวัตในการดำเนินงาน

2. วัตถุประสงค์/เป้าหมาย ตัวชี้วัดความสำเร็จ

- ริเริ่มและดำเนินการในการบริหารและพัฒนาองค์กรให้มีประสิทธิภาพในช่วงแรกเริ่ม (5 ปีแรก)
- พัฒนาขีดความสามารถของบุคลากรให้มีสมรรถนะสูงขึ้น ทั้งในด้านทักษะในการปฏิบัติงานตามภารกิจหลัก ทักษะในการประสานงาน การสื่อสาร การคิด/วิเคราะห์เชิงยุทธศาสตร์ และการติดตามและประเมินผล
- สร้างและพัฒนาระบบบริหารงานบุคคลที่มีประสิทธิภาพในการบริหารจัดการงานบุคลากรอย่างเป็นระบบ ระบบการบริหารจัดการด้านบัญชี การเงิน การลงทุน พัสดุ ระบบการตรวจสอบควบคุมภายใน ระบบเทคโนโลยีสารสนเทศ ระบบการบริหารความเสี่ยง ระบบการพัฒนายุทธศาสตร์ และการติดตามประเมินผล ที่มีมาตรฐานเป็นที่ยอมรับโดยทั่วไป และสนับสนุนการบริหารงานตามภารกิจหลักและการจัดการภายในสำนักงาน กสศ ได้อย่างมีประสิทธิภาพ

3. ยุทธศาสตร์ของแผนงาน

ด้านการพัฒนาบุคลากร สำนักงาน กสศ การบริหารทรัพยากรบุคคลของสำนักงาน กสศ เป็นหัวใจของขับเคลื่อนองค์กรในช่วงแผน 5 ปีแรก กสศ จะสร้างสรรค์วัฒนธรรมองค์กรให้เกิดขึ้นและเน้นพัฒนาบุคลากรให้มีพฤติกรรมการทำงานที่สอดคล้องกับวัฒนธรรมองค์กร และมีความสมดุลในการใช้ชีวิตในสังคมอย่างมีคุณค่า มีความภาคภูมิใจในการทำงานที่สร้างคุณค่าต่อสังคม โดยบรรยากาศและสิ่งแวดล้อมในองค์กรเอื้อต่อการทำงานอย่างมีความสุข โดยมียุทธศาสตร์และแนวทางการดำเนินงาน ประกอบด้วย

- 3.1 พัฒนาระบบงานพื้นฐานที่สำคัญในการบริหารงานบุคคลที่มีประสิทธิภาพ โดยการพัฒนาระบบสมรรถนะ (competency) สำหรับเป็นเครื่องมือในการพัฒนาบุคลากร โดยจัดให้มีกระบวนการ

สร้างการมีส่วนร่วมของบุคลากรในการวิเคราะห์สมรรถนะหลัก และสมรรถนะในกลุ่มงานแต่ละตำแหน่งของสำนักงาน กสศ

- 3.2 พัฒนาระบบสายความก้าวหน้าในการปฏิบัติงาน (career development) ให้มีความชัดเจนในการเลื่อนระดับของบุคลากรโดยเฉพาะเรื่องคุณสมบัติที่สำคัญ ระดับสมรรถนะที่ควรมี และศักยภาพจำเป็นในการปฏิบัติงาน โดยตำแหน่งต่างๆ ควบคู่กับการการพัฒนาระบบประเมินผลการปฏิบัติงาน ที่วัดผลงานได้อย่างมีประสิทธิภาพ เป็นธรรม
- 3.3 พัฒนาระบบการสรรหาบุคลากรเชิงรุกโดยพัฒนาระบบการคัดเลือกให้สอดคล้องกับสมรรถนะ และวัฒนธรรมองค์กร
- 3.4 พัฒนาระบบจ่ายค่าตอบแทน และสวัสดิการที่เป็นธรรมตามผลการปฏิบัติงานและทบทวนระบบสร้างแรงจูงใจอื่นๆ ที่จะสามารถทำให้องค์กรมีความสามารถในการดึงดูดคนดีคนเก่งปฏิบัติงานในองค์กร
- 3.5 พัฒนาขีดความสามารถของบุคลากรอย่างต่อเนื่อง โดยจัดกิจกรรมการพัฒนาเพื่อยกระดับขีดความสามารถในการปฏิบัติงานของบุคลากรทุกระดับตามสายงาน โดยวิเคราะห์ความต้องการและจัดทำหลักสูตรการพัฒนาบุคลากรเพื่อให้มีขีดความสามารถที่เพิ่มขึ้นตามระดับชั้นความก้าวหน้า
- 3.6 ให้การสนับสนุนการพัฒนาบุคลากรเป็นเฉพาะ เช่น การปฐมนิเทศบุคลากรใหม่ การพัฒนากลุ่มผู้ช่วยผู้อำนวยการสำนัก การจัดกิจกรรมแลกเปลี่ยนเรียนรู้ในการทำงาน การส่งบุคลากรเข้ารับการพัฒนารูปแบบการประชุม สัมมนา ภายนอก
- 3.7 พัฒนาภาวะผู้นำทุกระดับ โดยเปิดพื้นที่ให้โอกาสบุคลากรทุกคนฝึกฝนภาวะผู้นำ การจัดทำแผนบุคลากรให้มีบทบาทการเป็นผู้นำทีมในการปฏิบัติงานบรรลุผลสำเร็จ และส่งเสริมให้ผู้นำปรับระบบสื่อสาร สนับสนุนการทำงาน และการจัดกิจกรรมการพัฒนาผู้บริหารสำนักงาน กสศ

4. กิจกรรมสำคัญ

- 1) งานบุคลากร/สวัสดิการ/การพัฒนาความรู้รวมถึงการฝึกอบรมต่อเนื่อง
- 2) งานอำนวยการ/งานประชุมคณะกรรมการ/คณะอนุกรรมการ
- 3) ค่าใช้สอยสำนักงาน

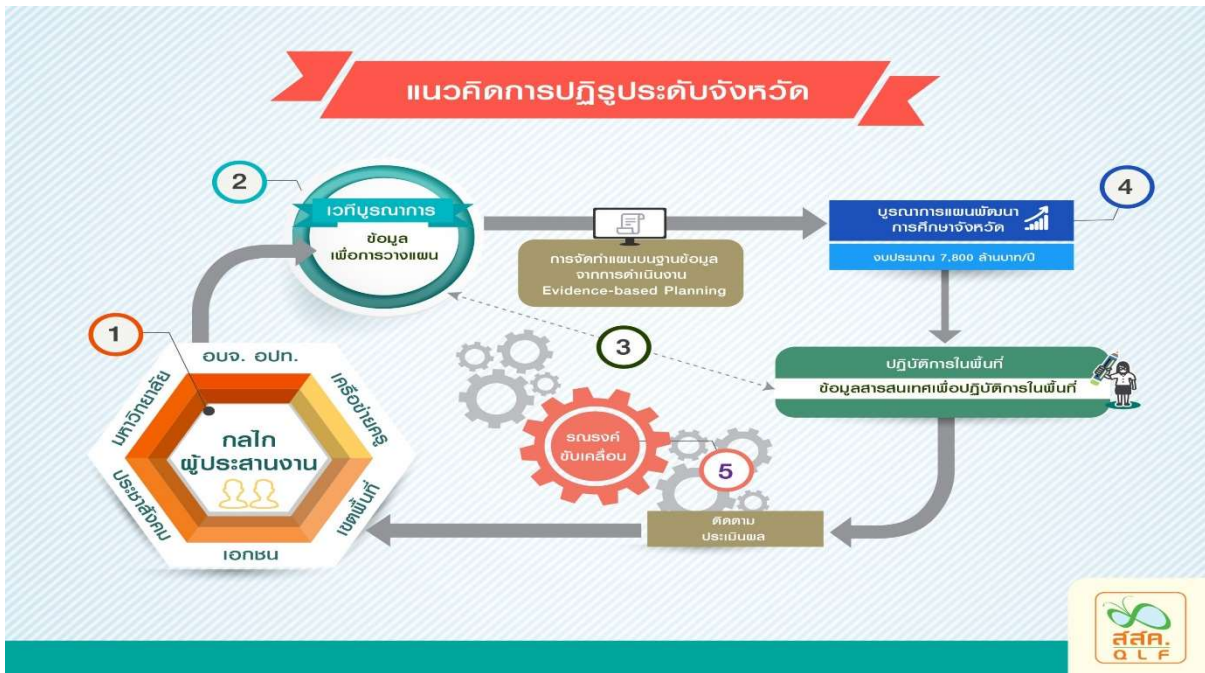
แผนงาน 06: แผนงาน สร้างเสริมการเรียนรู้กลุ่มนอกระบบการศึกษาและพัฒนาไกลเชิงพื้นที่	
จุดเน้นสำคัญ ที่ 2	สร้างความมั่นใจในการทำงานร่วมกันของหุ้นส่วนภาคีและ กสศ
ยุทธศาสตร์ ที่ 4	สร้างความเข้มแข็งให้จังหวัดมีกลไกความพร้อม ในการสร้างความเสมอภาคทางการศึกษา

1. หลักการข้อมูลวิชาการ สถานการณ์ แนวโน้ม

- ผลการศึกษาขององค์การเพื่อความร่วมมือทางเศรษฐกิจและการพัฒนา (OECD) และแนวทาง **ในการปฏิรูประบบการศึกษาในโลกรสากล** ที่นานาชาติประเทศเลือกใช้เป็นกุญแจสำคัญสู่ความสำเร็จในการยกระดับคุณภาพการศึกษาในระบบของตนจนเป็นที่ยอมรับในระดับนานาชาติ นั่นคือ **มาตรการกระจายอำนาจการจัดการศึกษาสู่ระดับพื้นที่และสถานศึกษา และ ทิศทางการปฏิรูปด้านการศึกษา ของคณะกรรมการการศึกษาวิจัยรัฐธรรมนูญ** ซึ่งระบุสาระสำคัญให้กระจายอำนาจการจัดการศึกษาโดยลดบทบาทของรัฐจากการเป็นผู้จัดการศึกษาให้เป็นผู้จัดให้มีการศึกษา ส่งเสริมสนับสนุน รวมทั้ง กำกับนโยบาย แผน มาตรฐาน และติดตามประเมินผลการจัดการศึกษา และส่งเสริมให้สถานศึกษาสามารถบริหารจัดการการศึกษาได้อย่างมีอิสระ มีประสิทธิภาพ และรับผิดชอบต่อผลการจัดการศึกษา โดยให้ออกชน ชุมชนและองค์กรบริหารท้องถิ่นมีส่วนร่วมอย่างเหมาะสมด้วย
- สำหรับในประเทศไทยหลักคิดในการกำหนดยุทธศาสตร์ดังกล่าว มาจากข้อวิเคราะห์และข้อมูลพื้นฐานที่แสดงให้เห็นว่า ระบบการศึกษาไทยที่มีจำนวนโรงเรียนราว 30,000 โรง ครูประมาณ 600,000 คน ซึ่งถือว่ามีความใหญ่กว่าประเทศที่ก้าวหน้าด้านการศึกษา อย่างเช่น สิงคโปร์ ฟินแลนด์ และ นิวซีแลนด์ ถึง 10 เท่า ดังนั้น การที่จะจัดการศึกษาให้มีคุณภาพระดับสูงเทียบเท่าประเทศเหล่านั้น จึงจำเป็นต้องลดขนาดการจ้ดการลง เพื่อให้มีขนาดที่เหมาะสมเพื่อการบริหารงานที่มีคุณภาพ



ที่พื้นที่เป็นผู้กำหนดเองทั้งในระดับตำบลและจังหวัดอย่างต่อเนื่อง หรือ “การจัดการศึกษาเชิงพื้นที่” ซึ่งเป็นผลสืบเนื่องมาจากแนวคิดเรื่อง “การพัฒนาเชิงพื้นที่” (Area Based Collaborative Research - ABC) ซึ่งสำนักงานกองทุนสนับสนุนการวิจัย (สกว.) เป็นหน่วยงานริเริ่มพัฒนาขึ้นตั้งแต่ปี 2550 และได้ผ่านการทดลองปฏิบัติการจริงจนสามารถนำสู่การบูรณาการเพื่อการแก้ปัญหาความยากจนในระดับจังหวัดจนประสบผลสำเร็จ สสค.จึงได้นำแนวคิดดังกล่าวมาปรับและพัฒนาเพื่อใช้ในการแก้ปัญหาคุณภาพการศึกษา และได้ชักชวนผู้ที่มีความสนใจปฏิรูปการศึกษาในจังหวัดของตนเองเข้าร่วม ภายใต้โครงการ “จังหวัดปฏิรูปการเรียนรู้” (Area-Based Education - ABE) ซึ่งเริ่มดำเนินงานในปี 2557 ในพื้นที่ 15 จังหวัด



- การดำเนินงาน “การจัดการศึกษาเชิงพื้นที่” ประกอบด้วย 5 องค์ประกอบสำคัญ ได้แก่ (1) สนับสนุนให้เกิดกลไกการจัดการในพื้นที่ เพื่อให้เกิดความร่วมมือระหว่างหน่วยงานในพื้นที่ให้มีการทำงานร่วมกันโดยยึดเป้าหมายการศึกษาหรือการดูแลเด็กและเยาวชนในจังหวัดเป็นตัวตั้ง (2) สนับสนุนให้เกิดเวทีบูรณาการ เพื่อให้เกิดการแลกเปลี่ยนข้อมูลระหว่างหน่วยงานเพื่อนำไปสู่การวางแผนการศึกษาจังหวัดร่วมกัน (3) การพัฒนาระบบสารสนเทศเพื่อดูแลเด็กและเยาวชนเป็นเครื่องมือบริหารจัดการและสนับสนุนการวางแผนการศึกษารวมถึงระดับปฏิบัติในพื้นที่ในระยะยาว (4) การจัดทำแผนพัฒนาการศึกษาจังหวัด และ (5) การรณรงค์ขับเคลื่อนเพื่อให้เกิดความตระหนัก ตระหนักในข้อมูลความรู้จากการทำงานในพื้นที่เพื่อให้เกิดแนวร่วมทำงานทั้งในระดับจังหวัด
- ผลการดำเนินงานใน 15 จังหวัดเป็นไปตามวัตถุประสงค์ที่แตกต่างกันไปในแต่ละจังหวัด อาทิ จังหวัดสุรินทร์สามารถค้นพบเด็กและเยาวชนนอกระบบการศึกษามากกว่า 10,000 คน ในจำนวนนี้ให้ความช่วยเหลือได้มากกว่า 100 คน จังหวัดชลบุรีสามารถจัดทำหลักสูตรการศึกษาเพื่ออาชีพเพื่อเตรียมพร้อมผู้เรียนให้พร้อมสำหรับการทำงานในระดับปฐมวัยถึงมัธยมปลายหรืออาชีวศึกษาที่มีการนำไปใช้ในโรงเรียนทั้งจังหวัด จำนวน 521 แห่ง จังหวัดเชียงใหม่มีการรวมตัวของภาคีเชียงใหม่เพื่อ

การปฏิรูปการศึกษาของภาคีเครือข่าย 99 องค์กร จัดทำแผนพัฒนาการศึกษาจังหวัดระยะ 4 ปี (2559-2562) ซึ่งประสบการณ์จากการดำเนินงานดังกล่าวจะนำไปขยายผลสู่การสร้างความเข้มแข็งให้แก่พื้นที่ในการติดตาม ช่วยเหลือเด็กเยาวชนจนตลอดถึงกลุ่มเป้าหมายต่างๆ ของกองทุนเพื่อความเสมอภาคทางการศึกษา

2. วัตถุประสงค์/เป้าหมาย ตัวชี้วัดความสำเร็จ

- วัตถุประสงค์ เพื่อให้จังหวัดมีขีดความสามารถที่จะดำเนินการปฏิรูปการศึกษาหรือจัดการเรียนรู้สำหรับเด็กและเยาวชนได้เองในระยะยาว
- ตัวชี้วัดความสำเร็จ 1 จำนวนจังหวัดที่มีแผนพัฒนาการศึกษาของจังหวัดบนฐานข้อมูลความรู้
- ตัวชี้วัดความสำเร็จ 2 จำนวนกลุ่มเป้าหมายที่ได้รับการติดตามสนับสนุนจากกลไกจังหวัด

3. ยุทธศาสตร์ของแผนงาน

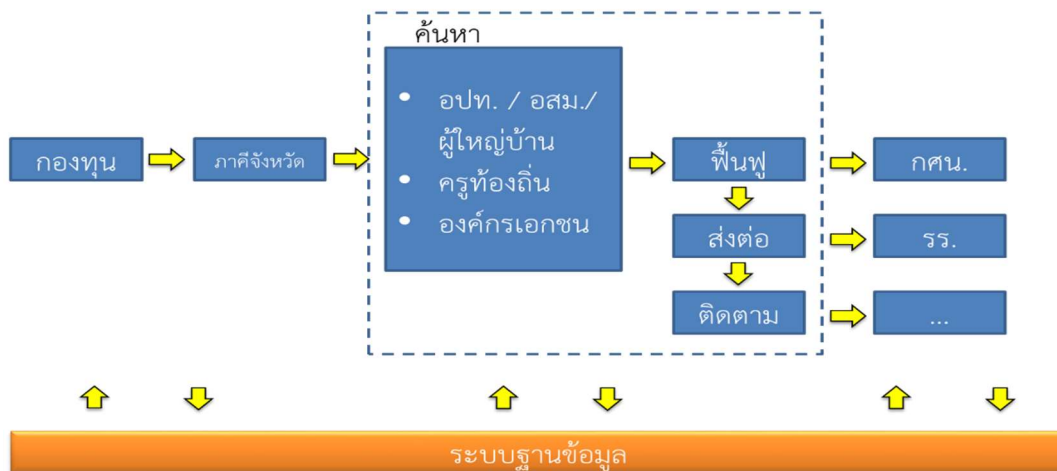
- ขยายผลแนวคิดการจัดการศึกษาเชิงพื้นที่ในพื้นที่ลุ่มระดับตำบล และจังหวัด 76 จังหวัด
- จัดให้มีระบบพี่เลี้ยงและการติดตามสนับสนุนให้เกิดความมั่นใจว่าความช่วยเหลือไปสู่กลุ่มเป้าหมายจริง

4. โครงสร้างของแผนงาน

- โครงการ พัฒนาและจัดตั้งกลไกจังหวัด
- โครงการ จัดทำแผนดำเนินงานเพื่อความเสมอภาคทางการศึกษาจังหวัด
- โครงการ แลกเปลี่ยนเรียนรู้ระหว่างกลไกจังหวัด
- โครงการ พัฒนาและจัดตั้งกลไกภาค

5. แผนภาพกลไกและขั้นตอนวิธีทำงาน

กองทุนจะสนับสนุนให้เกิดกลไกจังหวัดที่มีองค์ประกอบจากภาคีความร่วมมือในพื้นที่ ทำหน้าที่กำหนดแผนการจัดการศึกษาของจังหวัด ติดตาม ช่วยเหลือ เด็กเยาวชนรวมถึงกลุ่มเป้าหมายที่กองทุนให้ความช่วยเหลือซึ่งจังหวัดสามารถกำหนดโจทย์เฉพาะของพื้นที่ควบคู่ไปพร้อมกับกลุ่มเป้าหมายที่กองทุนกำหนดได้ โดยอาจมีภาพการดำเนินงาน ดังนี้



กองทุนจะสนับสนุนงบประมาณสู่กลุ่มเป้าหมายในจังหวัดใน 2 ลักษณะคือการโอนงบประมาณตรงสู่กลุ่มเป้าหมายในกรณีที่มีข้อมูลความยากจนหรือต้องการความช่วยเหลือชัดเจน เช่น กลุ่มนักเรียนยากจนในสถานศึกษา และอีกลักษณะหนึ่งเป็นการโอนงบประมาณผ่านภาคีความร่วมมือของจังหวัดเพื่อเป็นค่าใช้จ่ายในการติดตาม ช่วยเหลือกลุ่มเป้าหมาย รวมถึงค่าใช้จ่ายในการบริหารจัดการของจังหวัดเองด้วย

6. ภาคลัก ภาคสนับสนุน

- ภาคลัก องค์กรปกครองส่วนท้องถิ่น ศึกษาธิการจังหวัด
- ภาคสนับสนุน พัฒนาสังคมและความมั่นคงของมนุษย์ สาธารณสุขจังหวัด มหาวิทยาลัยในพื้นที่ หน่วยงานภาครัฐ เอกชน รวมถึงภาคประชาชนในจังหวัด

7. การบูรณาการกับแผนงานอื่นๆ

เนื่องจากสำนักงานกองทุนเพื่อความเสมอภาคทางการศึกษามีสำนักงานขนาดเล็กและไม่มีสาขาในต่างจังหวัด แผนงานนี้จึงมุ่งกระจายการบริหารจัดการเพื่อลดข้อจำกัดของหน่วยงานแต่ในขณะเดียวกันสามารถให้ความช่วยเหลือไปถึงทุกกลุ่มเป้าหมาย มีการทำงานเชื่อมโยงกับทุก Strategic Focus Area ของ กสศ.

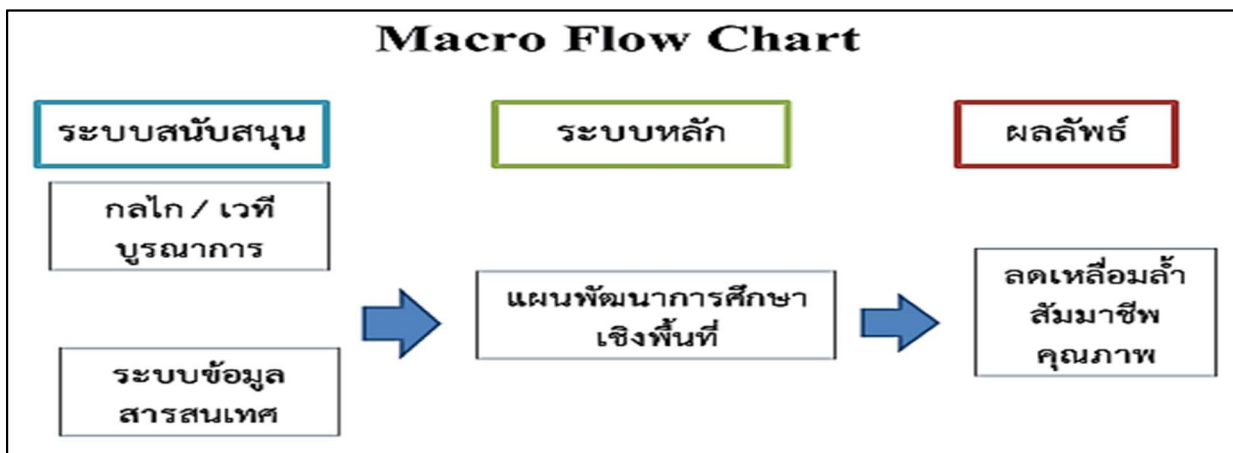
8. แหล่งอ้างอิง

- อมรวิรัช นาคทรพรพ. (2559). รายงานฉบับสมบูรณ์ โครงการศึกษาการดำเนินงานและบทเรียนเชิงนโยบายในโครงการจังหวัดปฏิรูปการเรียนรู้
- สำนักงานส่งเสริมสังคมแห่งการเรียนรู้และพัฒนาคุณภาพเยาวชน. (2559). จากนับหนึ่งถึงวันนี้ บทสรุปการดำเนินงานและกรณีตัวอย่างการพัฒนาการเรียนรู้เชิงพื้นที่ โครงการจังหวัดปฏิรูปการเรียนรู้
- สำนักงานเลขาธิการสภาการศึกษา กระทรวงศึกษาธิการ (2559) ภาพรวมพัฒนาการของการศึกษาเชิงพื้นที่ในสังคมไทย, “รูปแบบการจัดการศึกษาเชิงพื้นที่ : บทเรียน ทางเลือก และเงื่อนไขความสำเร็จ”

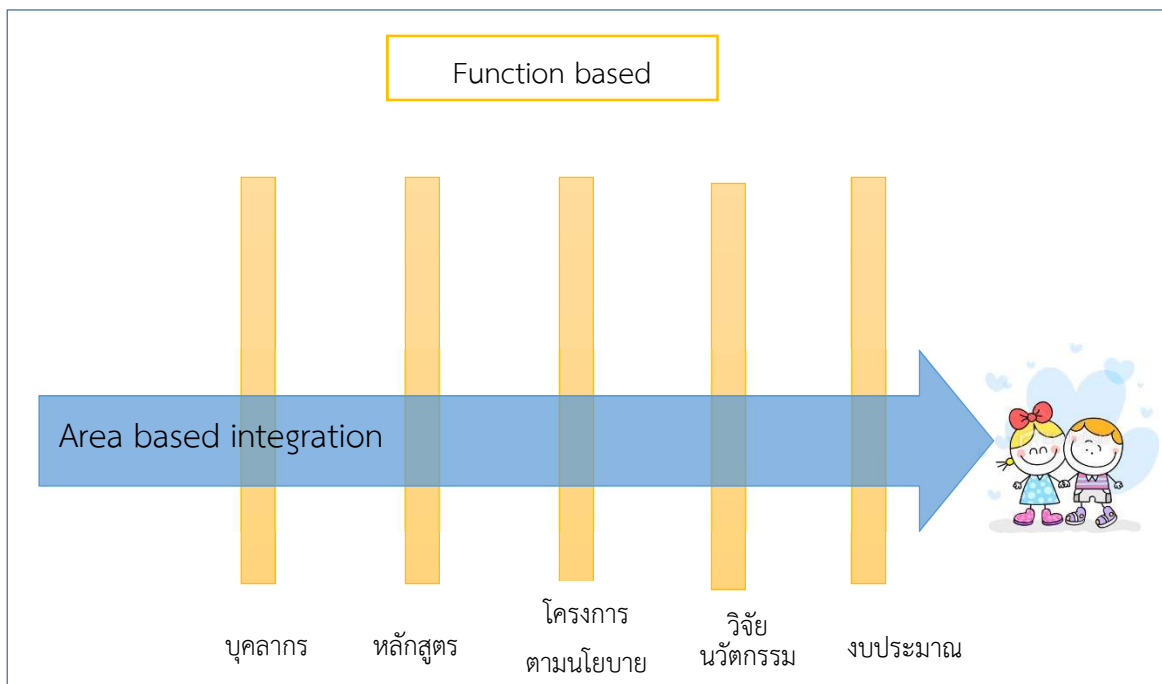
แผนงาน 07: แผนงาน พัฒนาที่เลี้ยงและระบบสนับสนุนเชิงพื้นที่	
จุดเน้นสำคัญ ที่ 2	สร้างความมั่นใจในการทำงานร่วมกันของหุ้นส่วนภาคีและ กสศ
ยุทธศาสตร์ ที่ 4	สร้างความเข้มแข็งให้จังหวัดมีกลไกความพร้อม ในการสร้างความเสมอภาคทางการศึกษา

1. หลักการข้อมูลวิชาการ สถานการณ์ แนวโน้ม

- แผนพัฒนาเศรษฐกิจและสังคมแห่งชาติฉบับที่ 12 กำหนดเป้าหมายให้คนไทยเป็นคนไทยที่สมบูรณ์ มุ่งหวังสร้างความเสมอภาค ลดความเหลื่อมล้ำทางรายได้และความยากจน โดยใช้ยุทธศาสตร์พื้นที่ส่งเสริมให้เกิดความร่วมมือของภาคส่วนต่างๆ สอดคล้องกับเป้าหมายและยุทธศาสตร์ของกองทุนเพื่อความเสมอภาคทางการศึกษา ตามที่ปรากฏในเอกสารคำชี้แจงประกอบการจัดตั้งพระราชบัญญัติกองทุนเพื่อความเสมอภาคทางการศึกษา พ.ศ.2561
- สำนักงานส่งเสริมสังคมแห่งการเรียนรู้และคุณภาพเยาวชน (สสค.) ได้นำแนวคิดการจัดการศึกษาเชิงพื้นที่สู่การปฏิบัติโดยมีการดำเนินงานใน 5 องค์ประกอบสำคัญ ได้แก่ (1) สนับสนุนให้เกิดกลไกการจัดการในพื้นที่เพื่อให้เกิดความร่วมมือระหว่างหน่วยงานในพื้นที่ให้มีการทำงานร่วมกันโดยยึดเป้าหมายการศึกษาหรือการดูแลเด็กและเยาวชนในจังหวัดเป็นตัวตั้ง (2) สนับสนุนให้เกิดเวทีบูรณาการ เพื่อให้เกิดการแลกเปลี่ยนข้อมูลระหว่างหน่วยงานเพื่อนำไปสู่การวางแผนการศึกษาจังหวัดร่วมกัน (3) การพัฒนาระบบสารสนเทศเพื่อดูแลเด็กและเยาวชนเป็นเครื่องมือบริหารจัดการและสนับสนุนการวางแผนการศึกษารวมถึงระดับปฏิบัติในพื้นที่ในระยะยาว (4) การจัดทำแผนพัฒนาการศึกษาจังหวัด และ (5) การรณรงค์ขับเคลื่อนเพื่อให้เกิดความตระหนักตระหนักในข้อมูลความรู้จากการทำงานในพื้นที่เพื่อให้เกิดแนวร่วมทำงานทั้งในระดับจังหวัด
- เพื่อสนับสนุนให้เกิด “ความเป็นเจ้าของ” และ “สมรรถนะ” ในการทำงานของกลไกจังหวัด กระบวนการจัดการเรียนรู้ระหว่างจังหวัดเป็นเครื่องมือสำคัญซึ่งในระยะที่ผ่านมา สสค.ได้ประยุกต์ใช้เครื่องมือต่างๆ อาทิ Progress Markers และ “การเทียบระดับ” (Benchmarking) ซึ่งเป็นเครื่องมือที่องค์กรชั้นนำทั่วโลกนิยมใช้อยู่ในระดับต้นๆ (ระดับ 1-5) ของโลกมาตั้งแต่ปี พ.ศ. 2543 (ค.ศ. 2000) จนถึงปัจจุบันมาใช้เป็นเครื่องมือสำคัญในการขับเคลื่อนคุณภาพการจัดการศึกษาเชิงพื้นที่ใน 15 จังหวัด ดังแผนภาพ



- ความสำเร็จของการจัดการศึกษาเชิงพื้นที่ที่เกิดจากการเรียนรู้ระหว่างกันทำให้เกิดการจัดการใหม่คือการกระจายทรัพยากรในพื้นที่ให้ภาคส่วนต่างๆ ได้เข้ามามีส่วนร่วมในการกำหนดตัดสินใจและสนับสนุน ตลอดจนตรวจสอบการใช้ทรัพยากรการศึกษาเพื่อให้เกิดผลสัมฤทธิ์ที่สอดคล้องกับความต้องการแก้ไขปัญหาและพัฒนาการศึกษาของแต่ละพื้นที่ การบริหารจัดการในเชิงสายงาน (function) ที่สั่งการจากส่วนกลางโดยลำพัง ไม่เอื้อต่อการบริหารคุณภาพ ซึ่งต้องการการบูรณาการการทำงานในแนวราบ การบริหารจัดการเชิงพื้นที่จึงเป็นข้อต่อของระบบการศึกษาที่เชื่อมโยงภาคนโยบายหรือการจัดการศึกษาระดับชาติกับภาคปฏิบัติในระดับสถานศึกษา



2. วัตถุประสงค์/เป้าหมาย ตัวชี้วัดความสำเร็จ

- วัตถุประสงค์ 1 เพื่อสนับสนุนให้เกิดการพัฒนาศักยภาพของคณะทำงานจังหวัด
- วัตถุประสงค์ 2 เพื่อให้เกิดกลไกการติดตาม ตรวจสอบในระดับปฏิบัติการในพื้นที่
- ตัวชี้วัด 1 จำนวนจังหวัดที่คณะทำงานได้รับการพัฒนาศักยภาพ
- ตัวชี้วัด 2 จำนวนกลุ่มเป้าหมายในจังหวัดที่คณะทำงานจังหวัดสามารถให้ความช่วยเหลือ

3. ยุทธศาสตร์ของแผนงาน

- ส่งเสริมให้เกิดการเรียนรู้ระหว่างคณะทำงานจังหวัดและบุคลากรสนับสนุนต่างพื้นที่
- พัฒนากลไกกลางในการติดตาม ตรวจสอบ สนับสนุนการปฏิบัติการในระดับพื้นที่

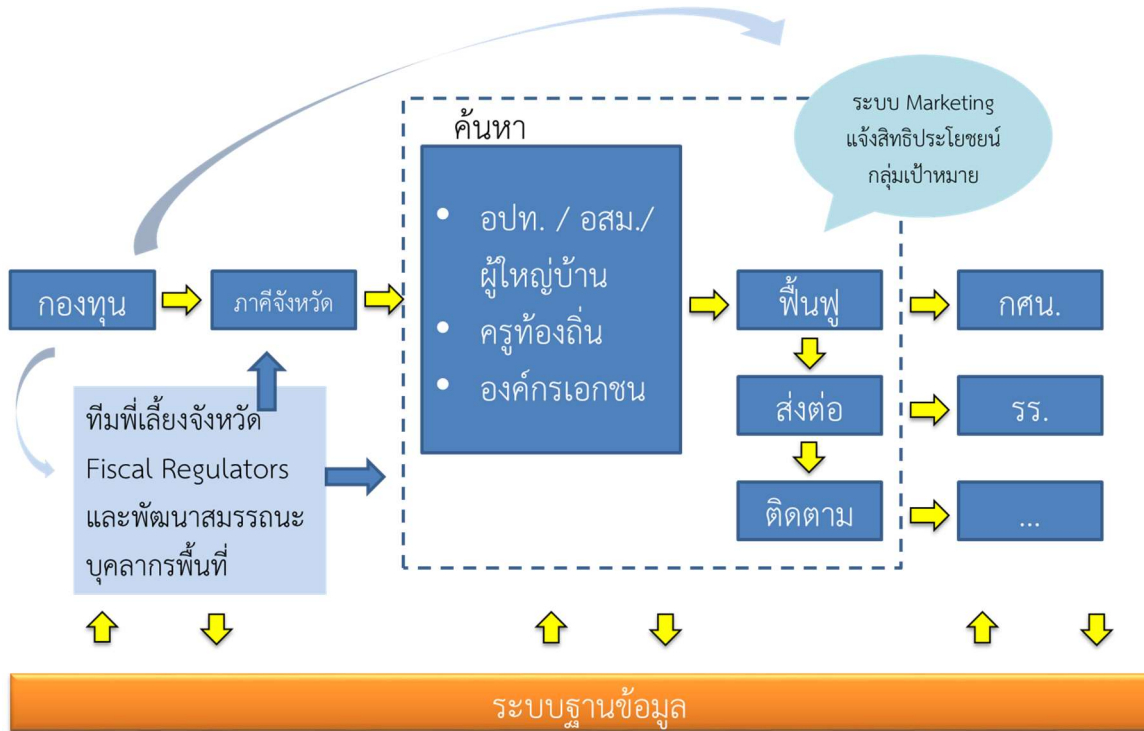
4. โครงสร้างของแผนงาน

- โครงการ พัฒนาทีมพี่เลี้ยงจังหวัด
- โครงการ พัฒนาทีม Fiscal Regulator

- โครงการ พัฒนาบุคลากรในพื้นที่เพื่อความเสมอภาคทางการศึกษา
- โครงการ พัฒนาระบบส่งต่ออาชีพ-สถานประกอบการ
- โครงการ พัฒนาระบบ Marketing เพื่อแจ้งกลุ่มเป้าหมาย

5. แผนภาพกลไกและขั้นตอนวิธีทำงาน

เพื่อสนับสนุนให้เกิดการเรียนรู้ของจังหวัดรวมถึงการติดตามและตรวจสอบเพื่อให้เกิดความมั่นใจว่า ความช่วยเหลือไปถึงผู้รับประโยชน์ตรงตามวัตถุประสงค์ แผนงานจึงพัฒนาให้เกิดกลไกสนับสนุนในรูปแบบ (1) ทีมพี่เลี้ยงเพื่อสนับสนุนในด้านองค์ความรู้ขับเคลื่อนงานในเชิงประเด็น (2) Fiscal Regulators ให้การสนับสนุนในด้านเทคนิค วิธี และการตรวจสอบทางการเงิน (3) การพัฒนาสมรรถนะบุคลากรของพื้นที่ เฉพาะด้าน เช่น ครูพี่เลี้ยงดูแลเด็กเยาวชนนอกระบบการศึกษา ระบบส่งต่ออาชีพ และ (4) ระบบ Marketing เพื่อแจ้งกลุ่มเป้าหมายทราบสิทธิประโยชน์สามารถรับความช่วยเหลือได้ในระดับพื้นที่



6. ภาคลัก ภาคีสับสนุน

- ภาคลัก มหาวิทยาลัยในพื้นที่ หน่วยงานที่มีประสบการณ์ด้านงบประมาณ การเงิน
- ภาคีสสนับสนุน บุคลากรจากหน่วยงานภาครัฐ เอกชน รวมถึงภาคประชาชนทั้งในและนอกรัฐ

7. การบูรณาการกับแผนงานอื่นๆ

เนื่องจากสำนักงานกองทุนเพื่อความเสมอภาคทางการศึกษามีสำนักงานขนาดเล็กและไม่มีสาขาในต่างจังหวัด แผนงานนี้จึงมุ่งกระจายการบริหารจัดการเพื่อลดข้อจำกัดของหน่วยงานแต่ในขณะเดียวกัน

สามารถให้ความช่วยเหลือไปถึงทุกกลุ่มเป้าหมาย มีการทำงานเชื่อมโยงกับทุก Strategic Focus Area ของ กสศ.

8. แหล่งอ้างอิง

- Kelly, Anthony. **Benchmarking for School Improvement: A Practical Guide for Comparing and Achieving Effectiveness.** Taylor and Francis, 2001
- สীลาภรณ์ บัวสาย (2560) เอกสารวิชาการ แนวคิดและผลการดำเนินงานโครงการจังหวัดปฏิรูปการเรียนรู้
- สำนักงานส่งเสริมสังคมแห่งการเรียนรู้และพัฒนาคุณภาพเยาวชน. (2559). จากนับหนึ่งถึงวันนี้ บทสรุปการดำเนินงานและกรณีตัวอย่างการพัฒนาการเรียนรู้เชิงพื้นที่ โครงการจังหวัดปฏิรูปการเรียนรู้

แผนงาน 08: แผนงาน ส่งเสริมการพัฒนาคุณภาพและประสิทธิภาพครู	
จุดเน้นสำคัญ ที่ 2	สร้างความมั่นใจในการทำงานร่วมกันของหุ้นส่วนภาคีและ กสศ.
ยุทธศาสตร์ ที่ 5	ยกระดับความสามารถในการพัฒนาครู ทั้งในและนอกระบบ

1. หลักการข้อมูลวิชาการ สถานการณ์ แนวโน้ม

พลเมืองของประเทศจะเป็นคนดีมีคุณภาพได้ ย่อมมาจากรากฐานของผู้เรียนตั้งแต่วัยเยาว์ และสิ่งสำคัญในการพัฒนาผู้เรียนนั้นจึงเป็น “ครู” หากครูได้รับการพัฒนาอย่างมีประสิทธิภาพ (efficiency) ย่อมเชื่อมั่นได้ว่าผู้เรียนย่อมมีคุณภาพ ดังนั้น การสนับสนุนและส่งเสริมครูให้มีโอกาสพัฒนาและยกระดับขีดความสามารถได้อย่างต่อเนื่อง โดยเฉพาะกลุ่มครูที่ยังเข้าไม่ถึงระบบปกติ (niche group) ซึ่งคาดการณ์ว่ามีจำนวนไม่น้อยกว่า 10,000 คน การสนับสนุนและส่งเสริมนี้จะครอบคลุมทั้งกระบวนการผลิตและการพัฒนาทั้งครูในระบบและนอกระบบการศึกษา โดยการทำงานร่วมกับหน่วยงานหลัก

2. วัตถุประสงค์/เป้าหมาย ตัวชี้วัดความสำเร็จ

- วัตถุประสงค์/เป้าหมาย : ครูในสถานศึกษาทางไกลและด้อยโอกาสได้รับการเสริมสร้างคุณภาพและประสิทธิภาพ
- ตัวชี้วัดความสำเร็จ : มีสัดส่วนจำนวนครูต่อนักเรียนด้อยโอกาสที่เพิ่มจำนวนสูงขึ้น และโรงเรียนในพื้นที่ทางไกลมีจำนวนครูตามเกณฑ์

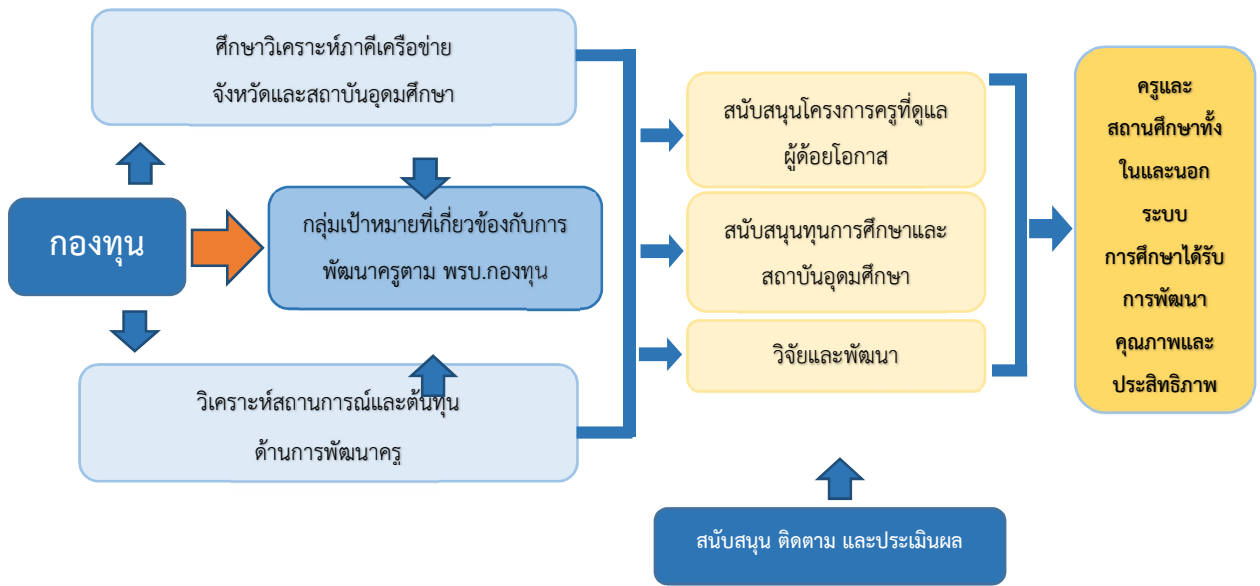
3. ยุทธศาสตร์ของแผนงาน

- สนับสนุนและส่งเสริมครูให้มีการพัฒนาคุณภาพการเรียนรู้ของผู้เรียนโดยใช้โรงเรียนเป็นฐานและการมีส่วนร่วมของเครือข่ายในท้องถิ่น
- ร่วมสนับสนุนการผลิตและพัฒนาครูในสาขาวิชาที่ขาดแคลนและมีความเกี่ยวข้องกับด้อยโอกาสเพื่อให้มีครูคุณภาพอยู่ในพื้นที่อย่างทั่วถึง
- เชื่อมโยงการทำงานกับหน่วยงานหลักเพื่อให้การผลิตและพัฒนาครูสอดคล้องกับความต้องการได้อย่างแท้จริง

4. โครงสร้างของแผนงาน

- โครงการพัฒนาครูโดยใช้โรงเรียนหรือหน่วยจัดการเรียนรู้เป็นฐาน
- โครงการสนับสนุนการผลิตและพัฒนาครูในระบบพิเศษเพื่อยกระดับคุณภาพโรงเรียนในพื้นที่ทางไกล

5. แผนภาพกลไกและขั้นตอนวิธีทำงาน



แผนงานนี้จะทำงานกับกลุ่มเป้าหมายคือครูที่ดูแลผู้ด้อยโอกาสโดยมีกลไกร่วมกับเครือข่ายในพื้นที่ในการสนับสนุน ติดตาม ประเมินผล และวิจัยอย่างเป็นระบบ จนสร้างความมั่นใจได้ว่าครูทั้งในและนอกระบบการศึกษาได้รับการพัฒนาคุณภาพ และประสิทธิภาพ

6. ภาคิหลัก ภาคิสนับสนุน

- ภาคิหลัก : กระทรวงศึกษาธิการ (สพฐ. สช. กศน. สอศ. สกอ.) ครูสภา และเครือข่ายสถาบันอุดมศึกษา ท้องถิ่น
- ภาคิสนับสนุน : องค์กรปกครองส่วนท้องถิ่น และภาคเอกชน

7. การบูรณาการกับแผนงานอื่นๆ

แผนงานต้องทำงานร่วมกับแผนงานทุนส่งเสริมการศึกษาและพัฒนานวัตกรรมการเรียนรู้ แผนงานจัดตั้งกลไก จังหวัดและภาค แผนงานวิจัยและพัฒนาองค์ความรู้ และแผนงานภาคิสัมพันธ์

8. แหล่งอ้างอิง

- สำนักงานคณะกรรมการการอุดมศึกษา. (2561). โครงการผลิตครูเพื่อพัฒนาท้องถิ่น ประจำปีการศึกษา 2561.
- สำนักงานปลัดกระทรวงศึกษาธิการ. (2559). จำนวนครู/อาจารย์ในระบบโรงเรียนในกรุงเทพมหานคร และส่วนภูมิภาค พ.ศ. 2553 – 2559.
- เจริญ ภูวิจิตร. (2560). การพัฒนาครูเพื่อคุณภาพของผู้เรียนในศตวรรษที่ 21 = Teachers Development for Learner Quality in the 21st Century. นครปฐม: สถาบันพัฒนาครูและบุคลากรทางการศึกษา (สคบศ.).
- ดาวพงษ์ รัตนสุวรรณ. (2560). การผลิตครูเพื่อปฏิรูปการเรียนรู้สู่อนาคตการศึกษาไทย. เข้าถึงได้จาก <http://www.moe.go.th/moe/upload/news20/FileUpload/46009-8402.pdf>

แผนงาน 09: แผนงาน วิจัยพัฒนาองค์ความรู้ต่อเนื่อง	
แผนงาน 10: แผนงาน วิจัยเพื่อสนับสนุนการทำงานของภาคีและ กสศ.	
แผนงาน 11: แผนงาน วิจัยเชิงระบบ	
จุดเน้นสำคัญ ที่ 2	สร้างความมั่นใจในการทำงานร่วมกันของหุ้นส่วนภาคีและ กสศ.
ยุทธศาสตร์ ที่ 5	ยกระดับความสามารถในการพัฒนาครู ทั้งในและนอกระบบ

1. หลักการข้อมูลวิชาการ สถานการณ์ แนวโน้ม

จากข้อมูลการจัดอันดับและการรายงานสถานะขีดความสามารถในการแข่งขันทางเศรษฐกิจและกำลังคนของประเทศไทยในระดับนานาชาติ แสดงให้เห็นว่าดัชนีที่เกี่ยวข้องกับคุณภาพการศึกษาและคุณภาพทรัพยากรมนุษย์ของไทยอยู่ในระดับต่ำกว่ามาตรฐานนานาชาติ

- ที่ประชุมเวทีเศรษฐกิจโลก (The World Economic Forum: WEF) ได้จัดอันดับขีดความสามารถในการแข่งขันของประเทศไทยอยู่ในอันดับที่ 32 จาก 140 ประเทศทั่วโลก¹ คุณภาพการศึกษาระดับประถมศึกษาและระดับสูงกว่า (อันดับที่ 89 และ 68 ตามลำดับ) คุณภาพของระบบการศึกษา (อันดับที่ 74) และการให้บริการฝึกอบรมเฉพาะด้านในท้องถิ่น (อันดับที่ 70) โดยหากเปรียบเทียบกับประเทศต่างๆ ในสมาคมประชาชาติแห่งเอเชียตะวันออกเฉียงใต้ หรืออาเซียน (Association of South East Asian Nations: ASEAN) ทั้งหมด 10 ประเทศ พบว่า คุณภาพของระบบการศึกษาของประเทศไทยอยู่ในอันดับที่ 6
- ดัชนีการพัฒนามนุษย์ (Human Development Index) ที่บ่งบอกถึงการพัฒนาคุณภาพคนของประเทศใน 3 ด้านหลัก คือสุขภาพ ความรู้ และมาตรฐานการครองชีพ ซึ่งโครงการพัฒนาแห่งสหประชาชาติ (UNDP) ได้จัดทำรายงานในปี 2558 ระบุว่าประเทศไทยมีค่าดัชนีการพัฒนามนุษย์อยู่ในอันดับที่ 93 ของโลก²
- แม้ว่าค่าเฉลี่ยเชาว์ปัญญา (IQ) ของเด็กไทยอายุ 6-15 ปีจะเท่ากับ 98.6 ซึ่งอยู่ในเกณฑ์ปกติ (90-109) ในระดับนานาชาติ แต่เด็กไทยกว่า 50% มี IQ อยู่ในเกณฑ์ต่ำ (น้อยกว่า 100) และ 6.5 % อยู่ในเกณฑ์บกพร่อง ซึ่งถือว่าอยู่ในอัตราที่ต่ำกว่ามาตรฐานสากล รวมทั้งปัญหาที่มีความรุนแรงมากในภาคอีสานซึ่งนักเรียนใน 17 จาก 19 (90%) จังหวัดในภาคอีสานมีค่าเฉลี่ย IQ ต่ำกว่ามาตรฐานเทียบกับส่วนอื่นๆของประเทศไทยที่มีพื้นที่ 36% ที่มีค่าเฉลี่ย IQ ของนักเรียนต่ำกว่ามาตรฐาน ซึ่งสะท้อนปัญหาความเหลื่อมล้ำในคุณภาพคนไทยเป็นอย่างสูง
- สถานการณ์ความพร้อมของเด็กไทยในการเข้าสู่ระบบการศึกษา (School Readiness) ของเด็กไทยจึงยังจำเป็นต้องมีการพัฒนาอีกมากทั้งในแง่ของคุณภาพเด็กไทย และในด้านโอกาสทางการศึกษาที่ยังมีความไม่เสมอภาคในการเข้าถึงบริการทางการศึกษาจากปัจจัยทางเศรษฐกิจสังคม สุขภาพ และความห่างไกลของสถานศึกษา

¹ The Global Competitiveness Report 2015 - 2016

² http://hdr.undp.org/sites/default/files/2015_human_development_report.pdf

- ดัชนีความก้าวหน้าของคนไทย (Human Achievement Index) ซึ่งมีการประเมินอย่างต่อเนื่อง เป็นรายจังหวัดระหว่างปี 2546-2557 พบว่า แม้ในภาพรวมของประเทศคนไทยจะมีความก้าวหน้าในการพัฒนาที่ดีขึ้น แต่สถานการณ์ความเหลื่อมล้ำของคุณภาพของคนระหว่างจังหวัดที่อยู่ในระดับสูงและจังหวัดที่อยู่ในระดับต่ำยังคงมีแนวโน้มเพิ่มสูงขึ้นอย่างต่อเนื่อง โดยเฉพาะจังหวัดที่อยู่ใน 10 อันดับสุดท้ายทั้ง 4 ครั้งในการประเมิน ได้แก่ แม่ฮ่องสอน ศรีสะเกษ และนครพนม

จากข้อมูลสถานการณ์ข้างต้น พันธกิจของกองทุนเพื่อความเสมอภาคทางการศึกษาในการส่งเสริมการจัดการเชิงระบบเพื่อความเสมอภาคทางการศึกษาผ่านการลงทุนที่ใช้ความรู้ นำไปช่วยเหลือนและสร้างคุณค่าเพิ่มแก่กลุ่มเป้าหมาย รวมทั้งการดำเนินการตามภารกิจของกองทุนตามมาตรา 5 (7) เพื่อศึกษาวิจัยและพัฒนาองค์ความรู้ในการพัฒนาทรัพยากรมนุษย์ เพื่อลดความเหลื่อมล้ำทางการศึกษา และยกระดับความสามารถของคนไทยเพื่อให้บังเกิดผลอย่างมีประสิทธิภาพนั้น จำเป็นต้องมีการดำเนินการทางการวิชาการผ่านการศึกษาวิจัย 3 รูปแบบอย่างต่อเนื่อง ได้แก่

การวิจัยพัฒนาข้อมูลสถานะการพัฒนาคุณภาพทรัพยากรมนุษย์ และความเหลื่อมล้ำทางการศึกษา ในระดับจังหวัดที่สามารถสนับสนุนการวิจัยและพัฒนามาตรการเพื่อแก้ไขปัญหาและยกระดับขีดความสามารถของกำลังคนในระดับจังหวัด ทุกจังหวัด ในประเทศไทย เพื่อสนับสนุนการยกระดับความสามารถของคนไทยในระดับประเทศได้อย่างมีประสิทธิภาพในระยะยาว แผนงานวิจัยพัฒนาองค์ความรู้ต่อเนื่องจึงเป็นแผนงานที่มุ่งพัฒนาข้อมูลสำคัญเพื่อสนับสนุนการดำเนินงานตามเป้าหมายดังกล่าว ผ่านการสำรวจข้อมูลกลุ่มตัวอย่างรายจังหวัด และจัดทำฐานข้อมูลผลการสำรวจเพื่อรองรับการติดตามกลุ่มเป้าหมายในระยะยาว เพื่อนำข้อมูลและองค์ความรู้ไปใช้ในการพัฒนาคุณภาพคนไทย โดยการเชื่อมโยง บูรณาการ และประสานความร่วมมือกับภาครัฐและภาคเอกชน แผนงานวิจัยพัฒนาองค์ความรู้ต่อเนื่องจะทำหน้าที่สร้างเสริมองค์ความรู้และผลการวิจัยที่จำเป็นตามภารกิจดังกล่าว

ด้วยยุทธศาสตร์การดำเนินงานของกองทุนเพื่อความเสมอภาคทางการศึกษาในการทำงานผ่านภาคีระดับชาติ ระดับภูมิภาค และระดับหน่วยเบิกจ่ายงบประมาณในพื้นที่ กองทุนจำเป็นต้องใช้เครื่องมือและเทคโนโลยีเพื่อสนับสนุนการทำงานเชิงยุทธศาสตร์ของกองทุนให้มีประสิทธิภาพ และมีกลไกการติดตามประเมินผลการดำเนินงานของภาคีกองทุนในทุกระดับได้อย่างต่อเนื่อง แผนงานวิจัยเพื่อสนับสนุนการทำงานของภาคีและ กสศ. มุ่งสนับสนุนการวิจัยพัฒนาเครื่องมือและเทคโนโลยีเพื่อสนับสนุนภารกิจดังกล่าวของกองทุน

แผนงานวิจัยเชิงระบบจะสนับสนุนโครงการวิจัยเพื่อสร้างองค์ความรู้เชิงระบบเพื่อจัดทำข้อเสนอเชิงนโยบายตามภารกิจของกองทุน รวมทั้งสนับสนุนการพัฒนากลไกจัดการเชิงสถาบันด้านการพัฒนาองค์ความรู้เชิงระบบและการผลิตพัฒนาครู เพื่อสร้างความยั่งยืนในการสร้างความเสมอภาคทางการศึกษาในระยะยาว

2. แผนภาพกลไกและขั้นตอนวิธีทำงานของยุทธศาสตร์ พัฒนาศักยภาพความรู้เพื่อสร้างเสริมการจัดการเชิงระบบเพื่อความเสมอภาคทางการศึกษา

ภาพต่อไปนี้จะแสดงกลไกและขั้นตอนวิธีทำงานของยุทธศาสตร์ พัฒนาศักยภาพความรู้เพื่อสร้างเสริมการจัดการเชิงระบบเพื่อความเสมอภาคทางการศึกษา ผ่านการจัดการงานวิจัย 3 ประเภท ใน 3 แนวทางร่วมกับภาคีการทำงาน 3 กลุ่ม



แนวทางการบริหารจัดการงานวิจัย 3 ประเภท



แผนงาน 09: แผนงาน วิจัยพัฒนาองค์ความรู้ต่อเนื่อง

1. วัตถุประสงค์/เป้าหมาย ตัวชี้วัดความสำเร็จ

1.1. วัตถุประสงค์

- 1.1.1. สนับสนุนข้อมูลเพื่อการพัฒนาคุณภาพคนไทยและยกระดับขีดความสามารถในการแข่งขัน และลดความเหลื่อมล้ำทางการศึกษา
- 1.1.2. สนับสนุนข้อมูลเพื่อการพัฒนาเด็กปฐมวัยมีความพร้อมในการเข้าสู่โรงเรียน (School Readiness) ระดับจังหวัด
- 1.1.3. สนับสนุนข้อมูลเพื่อการพัฒนาให้เยาวชนมีทักษะและความพร้อมประกอบอาชีพก่อนทำงาน (Career Readiness)
- 1.1.4. สนับสนุนข้อมูลเพื่อการพัฒนาให้แรงงานรุ่นใหม่มีทักษะและความพร้อมที่ตลาดแรงงาน ต้องการ (Workforce Competency)
- 1.1.5. สนับสนุนข้อมูลเพื่อการพัฒนาการศึกษาไทยสู่เป้าหมายการพัฒนาที่ยั่งยืนของโลก (SDG4) ของประเทศไทยมีแนวโน้มดีขึ้นสู่การบรรลุเป้าหมายในปี 2030
- 1.1.6. พัฒนารฐานข้อมูลสถานะความเหลื่อมล้ำและคุณภาพทรัพยากรมนุษย์ไทยแบบต่อเนื่อง (Longitudinal database)

1.2. ตัวชี้วัด

- 1.2.1. ดัชนีการพัฒนามนุษย์ (Human Development Index) ของประเทศไทย
- 1.2.2. ดัชนีการพัฒนาคูณภาพทรัพยากรมนุษย์ของประเทศไทยจากเวทีประชุมเวทีเศรษฐกิจโลก (The World Economic Forum: WEF)
- 1.2.3. ดัชนีการพัฒนาขีดความสามารถในการแข่งขันของกำลังคนไทยไอเอ็มดี (IMD)
- 1.2.4. ตัวชี้วัดทางการศึกษาของเป้าหมายการพัฒนาที่ยั่งยืนของโลก (SDG4) ของประเทศไทยมีแนวโน้มดีขึ้นสู่การบรรลุเป้าหมายในปี 2030
- 1.2.5. ความเหลื่อมล้ำทางรายได้และความเหลื่อมล้ำของคุณภาพคนระหว่างจังหวัดอยู่ในระดับที่ลดลง

2. ยุทธศาสตร์ของแผนงาน

แผนงานวิจัยวิจัยพัฒนาองค์ความรู้ต่อเนื่องมุ่งสนับสนุนการสำรวจและฐานข้อมูลเชิงยุทธศาสตร์แบบต่อเนื่องที่สำคัญต่อการประเมินและพัฒนามาตรการส่งเสริมคุณภาพและลดความเหลื่อมล้ำในการพัฒนาคนไทย ณ จุดตรวจสอบ (Checkpoints) ในสามช่วงวัยอันเป็นการสำรวจตามมาตรฐานสากลที่ประเทศไทยยังขาดข้อมูลอยู่ในปัจจุบัน ได้แก่ ความพร้อมของเด็กปฐมวัยเข้าสู่ประถมศึกษา (School Readiness Survey) ความพร้อมของนักเรียนระดับการศึกษาภาคบังคับในด้านการทำงานในอนาคต (Career Readiness Survey) สมรรถนะของเยาวชนกลุ่มที่ออกจากระบบการศึกษาเข้าสู่ตลาดแรงงาน

(Workforce Competency Survey) รวมถึงการติดตามสถานการณ์ความก้าวหน้าของประเทศตามเป้าหมายการพัฒนาที่ยั่งยืนของสหประชาชาติ (SDGs Monitor) โดยนอกจากเสนอต่อรัฐบาลและเผยแพร่แก่สาธารณชนแล้ว แผนงานนี้ยังมุ่งป้อนข้อมูลดังกล่าวพร้อมกับข้อเสนอแนะทางวิชาการให้แก่หน่วยงานที่เกี่ยวข้องในพื้นที่เพื่อกำหนดยุทธศาสตร์และมาตรการที่เหมาะสมกับแต่ละจังหวัด

3. โครงสร้างของแผนงาน

แผนงานวิจัยพัฒนาองค์ความรู้ต่อเนื่องประกอบด้วย 3 ชุดโครงการ ซึ่งประกอบด้วย 10 โครงการภายใต้ชุดโครงการดังนี้

3.1. ชุดโครงการวิจัยสำรวจสถานะความเหลื่อมล้ำและคุณภาพทรัพยากรมนุษย์ระดับจังหวัด

- 3.1.1. โครงการวิจัยเครื่องมือสำรวจและประเมินทักษะความพร้อมเด็กปฐมวัยในการเข้าสู่ระบบการศึกษา (School Readiness)
- 3.1.2. โครงการวิจัยเครื่องมือสำรวจและประเมินทักษะความพร้อมเยาวชนในการเข้าสู่ตลาดแรงงาน (Career Readiness)
- 3.1.3. โครงการวิจัยเครื่องมือสำรวจและประเมินทักษะ ความพร้อมประชากรวัยแรงงานระดับภูมิภาค (Workforce Readiness)
- 3.1.4. โครงการวิจัยเครื่องมือสำรวจความก้าวหน้าตามเป้าหมายการพัฒนาที่ยั่งยืนด้านการศึกษาในระดับจังหวัด (Provincial SDG4)

3.2. ชุดโครงการวิจัยพัฒนาและประเมินชุดสวัสดิการและค่าใช้จ่ายรายหัวเพื่อความเสมอภาคทางการศึกษา

- 3.2.1. โครงการวิจัยพัฒนาชุดสวัสดิการและค่าใช้จ่ายรายหัวเด็กปฐมวัย
- 3.2.2. โครงการวิจัยพัฒนาชุดสวัสดิการและค่าใช้จ่ายรายหัวผู้ขาดแคลนทุนทรัพย์และด้อยโอกาส
- 3.2.3. โครงการวิจัยพัฒนาชุดสวัสดิการและค่าใช้จ่ายรายหัวเด็กเยาวชนนอกระบบการศึกษา
- 3.2.4. โครงการวิจัยติดตามและประเมินชุดสวัสดิการและค่าใช้จ่ายรายหัว

3.3. ชุดโครงการวิจัยพัฒนาฐานข้อมูลสถานะความเหลื่อมล้ำและคุณภาพทรัพยากรมนุษย์ไทยแบบต่อเนื่อง

- 3.3.1. โครงการวิจัยพัฒนาฐานข้อมูลสถานะความเหลื่อมล้ำและคุณภาพทรัพยากรมนุษย์ไทยแบบต่อเนื่อง (Longitudinal database)
- 3.3.2. โครงการรายงานสถานะความเหลื่อมล้ำและคุณภาพทรัพยากรมนุษย์ของไทยรายปี (Thailand Annual Equitable Education and Human Development Report)

4. แผนภาพโลกและขั้นตอนวิธีทำงาน -คูภาพรวมของยุทธศาสตร์ที่ 5-

5. ภาคิหลัก ภาคิสับสนุน

- 5.1. มหาวิทยาลัย หรือ สถาบันวิจัย ระดับชาติ และระดับภูมิภาค

- 5.2. องค์การระหว่างประเทศด้านการศึกษา และการพัฒนาทรัพยากรมนุษย์
- 5.3. หน่วยงานของรัฐด้านการศึกษาและการพัฒนาทรัพยากรมนุษย์
- 5.4. องค์การปกครองส่วนท้องถิ่น
- 5.5. นักวิชาการ นักวิจัย ด้านการศึกษา และการพัฒนาทรัพยากรมนุษย์
- 5.6. สื่อมวลชน และประชาชน

6. การบูรณาการกับแผนงานอื่นๆ

แผนงานวิจัยและพัฒนาองค์ความรู้ต่อเนื่องเป็นแผนงานหลักในการวิจัยพัฒนาข้อมูลเชิงยุทธศาสตร์เพื่อสนับสนุนการทำงานเชิงยุทธศาสตร์ของกองทุนสำหรับกลุ่มเป้าหมายต่างๆ รวมทั้งสนับสนุนการติดตามประเมินความก้าวหน้าในการทำงานของกองทุนและภาคีทั้งในระดับจังหวัดและในระดับชาติในระยะยาว

7. แหล่งอ้างอิง

คณะกรรมการอิสระเพื่อการปฏิรูปการศึกษา, “คำชี้แจงเพื่อจัดตั้งกองทุนเพื่อความเสมอภาคทางการศึกษา” (2560)

แผนงาน 10: แผนงาน วิจัยเพื่อสนับสนุนการทำงานของภาคีและ กสศ.

1. วัตถุประสงค์/เป้าหมาย

1.1. วัตถุประสงค์/เป้าหมาย

- 1.1.1. วิจัยพัฒนาเครื่องมือและเทคโนโลยีเพื่อสนับสนุนการดำเนินงานตามวัตถุประสงค์ของกองทุนเพื่อความเสมอภาคทางการศึกษา
- 1.1.2. วิจัยพัฒนาองค์ความรู้และสร้างนักวิจัยเพื่อสร้างเสริมความเสมอภาคทางการศึกษา
- 1.1.3. สนับสนุนความร่วมมือทางวิชาการเพื่อวิจัยพัฒนานวัตกรรมเพื่อสนับสนุนความเสมอภาคทางการศึกษา
- 1.1.4. สนับสนุนการสร้างเครือข่ายทางวิชาการระดับภูมิภาค ระดับชาติ และระดับนานาชาติเพื่อสนับสนุนการดำเนินงานของกองทุนเพื่อความเสมอภาคทางการศึกษา

1.2. ตัวชี้วัดความสำเร็จ

- 1.2.1. กองทุนเพื่อความเสมอภาคทางการศึกษาและภาคีมีเครื่องมือและเทคโนโลยีที่จำเป็นในการทำงานได้อย่างมีประสิทธิภาพและยั่งยืน
- 1.2.2. กองทุนเพื่อความเสมอภาคทางการศึกษาได้รับการสนับสนุนทางวิชาการและทางทรัพยากรจากภาควิชาการ ภาคเอกชน และภาคประชาสังคมในการสร้างความเสมอภาคทางการศึกษาอย่างต่อเนื่อง
- 1.2.3. กองทุนเพื่อความเสมอภาคทางการศึกษามีเครือข่ายทางวิชาการระดับภูมิภาค ระดับชาติ และระดับนานาชาติ เพื่อสนับสนุนการดำเนินงานตามวัตถุประสงค์อย่างต่อเนื่อง

2. ยุทธศาสตร์ของแผนงาน

แผนงานวิจัยเพื่อสนับสนุนการทำงานของภาคีและ กสศ. มุ่งสนับสนุนการมีส่วนร่วมของหน่วยงานภาครัฐ เอกชน และภาคประชาสังคมในการวิจัยพัฒนาและทดสอบนวัตกรรมใหม่ๆ เพื่อสนับสนุนการทำงานของกองทุน และการสัมมนาวิชาการระดับภูมิภาค ระดับชาติ และระดับนานาชาติ เพื่อส่งเสริมการแลกเปลี่ยนประสบการณ์ในการดำเนินงานดังกล่าวกับภาคีที่จะเป็นประโยชน์ในการพัฒนาต่อ ยอดผลการวิจัยในแผนงานนี้ ซึ่งสามารถนำมาใช้ประโยชน์ในการดำเนินงานระยะยาวของกองทุนต่อไปในอนาคต

3. โครงสร้างของแผนงาน

แผนงานวิจัยเพื่อสนับสนุนการทำงานของภาคี และ กสศ. ประกอบด้วย 3 ชุดโครงการ และ 8 โครงการย่อย ดังนี้

- 3.1. ชุดโครงการวิจัยพัฒนาระบบสารสนเทศเพื่อสนับสนุนการดำเนินงานของกองทุนเพื่อความเสมอภาคทางการศึกษาและภาคี**

- 3.1.1.โครงการวิจัยพัฒนาระบบสารสนเทศกลางและฐานข้อมูลเลข 13 หลักของกลุ่มเป้าหมายของกองทุนเพื่อความเสมอภาคทางการศึกษา
- 3.1.2.โครงการวิจัยพัฒนา Mobile Application เพื่อสนับสนุนระบบคัดกรองและติดตามผู้ขาดแคลนทุนทรัพย์และด้อยโอกาสตามกลุ่มเป้าหมายของกองทุนเพื่อความเสมอภาคทางการศึกษา
- 3.1.3.โครงการวิจัยพัฒนาระบบสารสนเทศเพื่อสนับสนุนการจัดสรรเงินอุดหนุนอย่างมีเงื่อนไข (Conditional Cash Transfer E-Payment System)
- 3.1.4.ชุดโครงการพัฒนานวัตกรรมและเทคโนโลยี เป็นประโยชน์ต่อการปฏิรูปและจัดการศึกษาในพื้นที่
- 3.1.5.โครงการวิจัยพัฒนาองค์ความรู้และนักวิจัยเพื่อสร้างเสริมความเสมอภาคทางการศึกษาระดับจังหวัด
- 3.1.6.โครงการวิจัยพัฒนานวัตกรรมเพื่อสนับสนุนความเสมอภาคทางการศึกษา

3.2. ชุดโครงการจัดสัมมนาวิชาการและนวัตกรรมเพื่อความเสมอภาคทางการศึกษา

- 3.2.1.โครงการสัมมนาวิชาการและนวัตกรรมเพื่อความเสมอภาคทางการศึกษาระดับภูมิภาค
- 3.2.2.โครงการสัมมนาวิชาการและนวัตกรรมเพื่อความเสมอภาคทางการศึกษาระดับชาติ
- 3.2.3.โครงการสัมมนาวิชาการและนวัตกรรมเพื่อความเสมอภาคทางการศึกษาระดับนานาชาติ

4. แผนภาพกลไกและขั้นตอนวิธีทำงาน

-ดูภาพรวมของยุทธศาสตร์ที่ 5-

5. ภาคิหลัก ภาคิสนับสนุน

- 5.1. ภาคิเพื่อความเสมอภาคทางการศึกษา ที่สนับสนุนการดำเนินงานของกองทุนในระดับจังหวัด
- 5.2. ภาคิเพื่อความเสมอภาคทางการศึกษา ที่สนับสนุนการดำเนินงานของกองทุนในระดับหน่วยเบิกจ่ายงบประมาณ
- 5.3. มหาวิทยาลัย หรือ สถาบันวิจัย ระดับชาติ และระดับภูมิภาค
- 5.4. องค์กรระหว่างประเทศด้านการศึกษา และการพัฒนาทรัพยากรมนุษย์
- 5.5. หน่วยงานของรัฐด้านการศึกษาและการพัฒนาทรัพยากรมนุษย์
- 5.6. องค์กรปกครองส่วนท้องถิ่น
- 5.7. นักวิชาการ นักวิจัย ด้านการศึกษา และการพัฒนาทรัพยากรมนุษย์
- 5.8. สื่อมวลชน และประชาชน

6. การบูรณาการกับแผนงานอื่นๆ

แผนงานวิจัยเพื่อสนับสนุนการทำงานของภาคี และ กสศ. จะเป็นแผนงานหลักในการวิจัยพัฒนา เครื่องมือและเทคโนโลยีสนับสนุนการทำงานเชิงยุทธศาสตร์ของกองทุนในแต่ละยุทธศาสตร์ทั้งในระดับ จังหวัดและระดับหน่วยเบิกจากงบประมาณสำหรับกลุ่มเป้าหมายต่างๆ

7. แหล่งอ้างอิง

คณะกรรมการอิสระเพื่อการปฏิรูปการศึกษา, “คำชี้แจงเพื่อจัดตั้งกองทุนเพื่อความเสมอภาคทางการศึกษา” (2560)

แผนงาน 11: แผนงาน วิจัยเชิงระบบ

1. วัตถุประสงค์/เป้าหมาย ตัวชี้วัดความสำเร็จ

1.1. วัตถุประสงค์/เป้าหมาย

- 1.1.1. สนับสนุนการวิจัยเชิงระบบเพื่อพัฒนาองค์ความรู้และมาตรการเพื่อสนับสนุนวัตถุประสงค์การดำเนินงานของกองทุน
- 1.1.2. สนับสนุนการพัฒนาข้อเสนอแนะเชิงนโยบายเพื่อสร้างความเสมอภาคทางการศึกษาผ่านการปฏิรูปการจักระบบประมาณ และการปฏิรูปการผลิตและพัฒนาครู
- 1.1.3. สนับสนุนการพัฒนากลไกเชิงสถาบันเพื่อสนับสนุนการปฏิรูปเชิงระบบด้านการจักระบบประมาณและการผลิตพัฒนาครูตามวัตถุประสงค์ของกองทุน

1.2. ตัวชี้วัดความสำเร็จ

- 1.2.1. ข้อเสนอเชิงนโยบายของกองทุนได้รับการนำไปดำเนินการโดยหน่วยงานที่เกี่ยวข้องทั้งระดับชาติ และระดับจังหวัด/ท้องถิ่น
- 1.2.2. ผลการวิจัยและข้อมูลจากการดำเนินงานของแผนงานได้รับการรายงานผ่านสื่อมวลชนและเครือข่ายภาคีด้านวิชาการของกองทุนอย่างต่อเนื่อง
- 1.2.3. เกิดกลไกเชิงสถาบันเพื่อสนับสนุนการวิจัยพัฒนาองค์ความรู้เชิงระบบด้านการปฏิรูปทรัพยากรด้านการศึกษาและการพัฒนาทรัพยากรมนุษย์ รวมทั้งการผลิตพัฒนาครูอย่างยั่งยืน
- 1.2.4. ผลการวิจัยเชิงระบบได้รับการยอมรับด้านคุณภาพทางวิชาการในระดับนานาชาติ และได้รับการตีพิมพ์ในวารสารวิชาการระดับนานาชาติ

2. ยุทธศาสตร์ของแผนงาน

แผนงานวิจัยระบบมุ่งวิจัยพัฒนาองค์ความรู้เชิงระบบสหวิทยาการที่ช่วยสนับสนุนการจัดการเชิงระบบที่ช่วยยกระดับประสิทธิภาพและความยั่งยืนของมาตรการต่างๆ ที่กองทุนเพื่อความเสมอภาคทางการศึกษาและภาคีดำเนินการอยู่ทั้งในระดับชาติและระดับจังหวัด รวมทั้งค้นหาช่องว่างขององค์ความรู้เชิงระบบที่จำเป็นในการสนับสนุนการดำเนินงานของกองทุน และภาคีทางวิชาการที่สามารถร่วมกันพัฒนาองค์ความรู้ที่จำเป็นดังกล่าวได้

นอกจากนั้นแผนงานวิจัยเชิงระบบจำเป็นต้องดำเนินงานเพื่อสนับสนุนการจัดทำข้อเสนอเชิงนโยบายแก่หน่วยงานที่เกี่ยวข้องตามภารกิจของกองทุน รวมทั้งสนับสนุนการจัดตั้งกลไกเชิงสถาบันที่จะช่วยให้เกิดการวิจัยพัฒนาองค์ความรู้เพื่อความเสมอภาคทางการศึกษาที่ต่อเนื่อง โดยเฉพาะองค์ความรู้เชิงระบบด้านการปฏิรูปการจัดการทรัพยากร และการผลิตพัฒนาครูเพื่อความเสมอภาคทางการศึกษาอย่างยั่งยืน

3. โครงสร้างของแผนงาน

แผนงานวิจัยเชิงระบบประกอบด้วย 6 โครงการ ดังนี้

- 3.1. โครงการวิจัยบัญชีรายจ่ายด้านการศึกษาแห่งชาติ
- 3.2. โครงการวิจัยพัฒนาเครื่องมือพัฒนาทักษะกำลังคนเพื่อรองรับเศรษฐกิจไทย 4.0
- 3.3. โครงการ พัฒนา Prototype หรือรูปแบบการพัฒนากำลังคน “สร้างชีวิตใหม่ให้ประชากรในและนอกระบบ”
- 3.4. โครงการพัฒนาข้อเสนอเชิงนโยบายด้านการปฏิรูปการจัดสรรงบประมาณเพื่อความเสมอภาคทางการศึกษา และการยกระดับขีดความสามารถของคนไทย
- 3.5. โครงการจัดตั้งสถาบันวิจัยเพื่อความเสมอภาคทางการศึกษา (EEF Intelligence Unit)
- 3.6. โครงการ วิจัยพัฒนาเพื่อสนับสนุนการจัดตั้งสถาบันต้นแบบในการผลิตและพัฒนาครู

4. แผนภาพกลไกและขั้นตอนวิธีทำงาน -คูภาพรวมของยุทธศาสตร์ที่ 5-

5. ภาคลักษณ์ ภาคลสนับสนุน

- 6.1. หน่วยงานของรัฐด้านการศึกษาและการพัฒนาทรัพยากรมนุษย์
- 6.2. มหาวิทยาลัย หรือ สถาบันวิจัย ระดับชาติ และระดับภูมิภาค
- 6.3. องค์กรระหว่างประเทศด้านการศึกษา และการพัฒนาทรัพยากรมนุษย์
- 6.4. องค์กรปกครองส่วนท้องถิ่น
- 6.5. นักวิชาการ นักวิจัย ด้านการศึกษา และการพัฒนาทรัพยากรมนุษย์
- 6.6. สื่อมวลชน และประชาชน

6. การบูรณาการกับแผนงานอื่นๆ

แผนงานวิจัยเชิงระบบมุ่งสนับสนุนองค์ความรู้เพื่อการจัดการเชิงระบบที่จะช่วยให้การดำเนินงานของกองทุนทั้งในระดับพื้นที่และระดับชาติมีประสิทธิภาพ ประสิทธิผล และความยั่งยืนมากยิ่งขึ้นในระยะยาว รวมทั้งทำงานร่วมกับแผนงานอื่นๆ ในทุกยุทธศาสตร์เพื่อนำผลการวิจัยและผลการดำเนินงานต่างๆ ที่กองทุนให้การสนับสนุนมายกระดับพัฒนาหรือดำเนินการวิจัยพัฒนาต่อยอดเพิ่มเติมตามความจำเป็น เพื่อจัดทำมาตรการและข้อเสนอแนะเชิงนโยบายแก่คณะกรรมการบริหารกองทุนเพื่อความเสมอภาคทางการศึกษา และรัฐบาล ตามวัตถุประสงค์การดำเนินงานของกองทุน

7. แหล่งอ้างอิง

คณะกรรมการอิสระเพื่อการปฏิรูปการศึกษา, “คำชี้แจงเพื่อจัดตั้งกองทุนเพื่อความเสมอภาคทางการศึกษา” (2560)

แผนงาน 12: แผนงาน ส่งเสริมการระดมทุนและการมีส่วนร่วมอย่างสร้างสรรค์	
จุดเน้นสำคัญ ที่ 3	สร้างความมั่นใจในการจัดสรรทรัพยากรของรัฐ
ยุทธศาสตร์ ที่ 7	กระตุ้นให้ทุกภาคส่วนร่วมสร้างสังคมแห่งโอกาสและความเสมอภาคทางการศึกษา

1. หลักการข้อมูลวิชาการ สถานการณ์ แนวโน้ม

ความร่วมมือการทำงานหลายภาคส่วน (Multi-Stakeholder Partnership) ทั้งในระดับประเทศและระดับนานาชาติถือเป็นทิศทางการทำงานที่สำคัญ โดยหนึ่งในเป้าหมายการพัฒนาที่ยั่งยืน (Sustainable Development Goals-SDGs) ที่ทุกประเทศสมาชิกทั่วโลก รวมถึงประเทศไทยได้สัญญาว่าจะบรรลุผลภายในปี 2573 นอกจากการลดความเหลื่อมล้ำด้านการศึกษาแล้ว หลักการดำเนินงานที่ระบุไว้ในเป้าหมาย UN SDG 17 คือ การสร้างความเข้มแข็งในการดำเนินการพัฒนาโดยอาศัยความร่วมมือจากหลายภาคส่วนในการระดมและแลกเปลี่ยนความรู้ ความเชี่ยวชาญ เทคโนโลยี และทรัพยากร เพื่อให้เป้าหมายการพัฒนาที่ยั่งยืนบรรลุผลสำเร็จ นอกจากนี้ สอดคล้องกับหลักการงานข้างต้น พระราชบัญญัติกองทุนเพื่อความเสมอภาคทางการศึกษา พ.ศ. 2561 ได้ระบุให้กองทุนดำเนินการโดยอาศัยหลักการความร่วมมือกับหน่วยงานจากทุกภาคส่วนที่มีภารกิจลดความเหลื่อมล้ำทางการศึกษาทั้งภาครัฐ เอกชน ประชาสังคม และองค์กรระหว่างประเทศ รวมถึงส่งเสริมและรณรงค์ให้ทุกภาคส่วนมีส่วนร่วมในการบริจาคและให้การสนับสนุนกิจกรรมของสถานศึกษาหรือของกองทุน

2. วัตถุประสงค์/เป้าหมาย ตัวชี้วัดความสำเร็จ

วัตถุประสงค์/เป้าหมาย :

- เพื่อส่งเสริมการมีส่วนร่วมของทุกภาคส่วน เพื่อสร้างสังคมแห่งโอกาสและความเสมอภาคทางการศึกษาทั้งในและต่างประเทศ
- เพื่อส่งเสริมการจัดการความรู้ การขับเคลื่อนนโยบาย การให้ข้อมูลความรู้ด้านสร้างสังคมแห่งโอกาสและความเสมอภาคทางการศึกษาต่อภาคีเครือข่าย ภาคส่วนต่างๆ และประชาชนไทย
- เพื่อเสริมสร้างความเชื่อมั่นและภาพลักษณ์ที่ดีขององค์กร ที่สะท้อนถึงประสิทธิภาพและสอดคล้องกับธรรมาภิบาล

ตัวชี้วัดความสำเร็จ :

- ข้อเสนอเชิงนโยบายจากเวทีภาคส่วนต่างๆ และเวทีนานาชาติสู่การขับเคลื่อนงานสร้างสังคมแห่งโอกาสและความเสมอภาคทางการศึกษา ของ กสศ. และภาคีเครือข่าย
- ผู้นำการเปลี่ยนแปลง (Change Agent) และผู้มีอิทธิพลทางความคิด (Influencer) อาทิ แกนนำภาคส่วนต่างๆ
- กิจกรรม เวทีประชุม สัมมนา ซึ่งเป็นเครื่องมือในการเชื่อมรักษาความสัมพันธ์กับเครือข่ายภาคส่วนต่างๆ ในระดับจังหวัด ระดับชาติ และนานาชาติ

- เครือข่ายและความร่วมมืออย่างเป็นรูปธรรมทั้งในและต่างประเทศ อาทิ นวัตกรรมการลงทุนด้าน การศึกษาร่วมกับภาคเอกชน ภาคท้องถิ่น และองค์กรระหว่างประเทศ การเป็นสมาชิกเครือข่ายกองทุน เพื่อความเสมอภาคทางการศึกษาระดับนานาชาติ
- บุคลากรของ กสศ.และภาคีเครือข่าย ได้รับการพัฒนาศักยภาพ และเป็นที่ยอมรับ
- ชุดความรู้และสื่อในรูปแบบต่างๆที่เหมาะสมกับบริบท และกลุ่มเป้าหมาย อาทิ รายงานสถานการณ์ความ เหลื่อมล้ำทางการศึกษา หลักสูตรออนไลน์ MOOC
- เกิดระบบและกลไกสนับสนุนงานด้านเครือข่าย ได้แก่ เว็บไซต์ภาษาไทย/ภาษาอังกฤษที่ได้รับการปรับปรุง ต่อเนื่อง Social Media ฐานข้อมูลการจัดการความรู้ ฐานข้อมูลความร่วมมือ ทำเนียบบุคลากรและ ผู้เชี่ยวชาญ

3. ยุทธศาสตร์ของแผนงาน

1) สร้างเครือข่ายความร่วมมือภาคส่วนต่างๆและองค์กรระหว่างประเทศ เพื่อพัฒนาความร่วมมือทางวิชาการ และการใช้ประโยชน์จากองค์ความรู้ทั้งในและต่างประเทศ รวมถึง กสศ. จะใช้นวัตกรรมการระดมทุนและ Social Corporate Responsibility (CSR) กับภาคเอกชนเพื่อให้เกิดเครือข่ายการลงทุนในการสร้างความเสมอภาคทาง การศึกษาที่สร้างสรรค์

2) ร่วมผลักดันนโยบายเป้าหมายการพัฒนาเด็กเยาวชนและลดความเหลื่อมล้ำทางการศึกษากับภาคส่วน ต่างๆ ทั้งภาครัฐ เอกชน ท้องถิ่น ประชาสังคมและองค์กรระหว่างประเทศ อาทิ ยุทธศาสตร์ชาติ 20 ปี เป้าหมาย การพัฒนาที่ยั่งยืนของโลกด้านการศึกษา (UN SDG4) อนุสัญญาว่าด้วยสิทธิเด็ก และปฏิญญาอาเซียนว่าด้วยการ สร้างความเข้มแข็งด้านการศึกษาให้กับเด็กตกหล่นผ่านการสร้างเวทีสาธารณะและผู้นำการเปลี่ยนแปลง (Change Agent) และผู้มีอิทธิพลทางความคิด (Influencer)

3) บริหารจัดการความรู้และพัฒนาสมรรถนะการทำงานของบุคลากรและภาคีเครือข่ายด้านการสร้างสังคม แห่งโอกาสและความเสมอภาคทางการศึกษาในรูปแบบการพัฒนาที่หลากหลาย อาทิ Massive Online Open Courses (MOOCs)

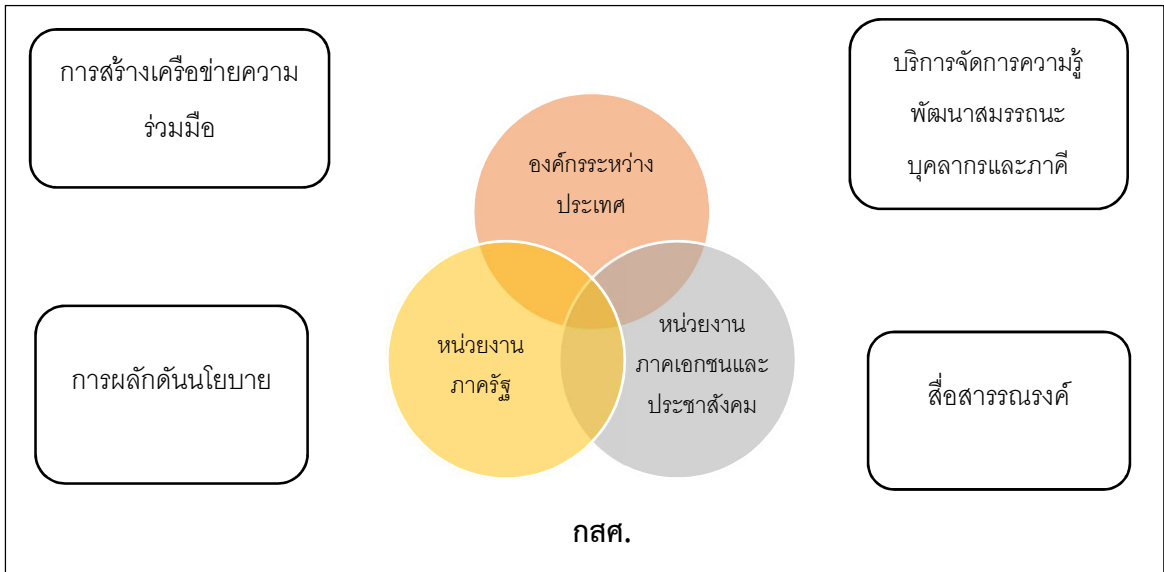
4) พัฒนารูปแบบสื่อสารณรงค์เพื่อสร้างการรับรู้และความเข้าใจ โดยใช้กลยุทธ์การสื่อสารองค์กร การวิจัย และการตลาดเพื่อสังคม (Social Marketing) และนวัตกรรมและการสื่อสารในยุคดิจิทัล

4. โครงสร้างของแผนงาน

ประกอบด้วย 4 โครงการ

- 1) โครงการสร้างเครือข่ายความร่วมมือภาคส่วนต่างๆและองค์กรระหว่างประเทศ
- 2) โครงการผลักดันนโยบายเพื่อสร้างสังคมแห่งโอกาสและความเสมอภาคทางการศึกษา
- 3) โครงการบริหารจัดการความรู้และพัฒนาสมรรถนะการทำงานของบุคลากรและภาคีเครือข่าย
- 4) โครงการพัฒนารูปแบบสื่อสารณรงค์เพื่อสร้างการรับรู้และความเข้าใจสู่สาธารณะ

5. แผนภาพกลไกและขั้นตอนวิธีทำงาน



6. ภาคลหลัก ภาคลสนับสนุน

- ภาคลหลัก : องค์กร/หน่วยงานทั้ง 3 ระดับ ได้แก่ หน่วยงานภาครัฐ หน่วยงานภาคเอกชนและประชาสังคม องค์กรระหว่างประเทศ

7. การบูรณาการกับแผนงานอื่นๆ

แผนงานนี้จะทำงานเชื่อมโยงกับแผนงานอื่นๆ ทุกแผนงาน

8. แหล่งอ้างอิง

- Partnerships for SDGs, United Nations
<https://sustainabledevelopment.un.org/sdinaction/publication/partnerships-a-legacy-review>